

KIRSAL YERLEŐİMLERDE YAPILI VE DOĐAL EVRE MİRASININ TESPİTİ: BİRGİ, URLA-İZMİR

46

Ayően ETLACAKUŐ

¹ İzmir Yüksek Teknoloji Enstitüsü/Mimarlık Fakültesi/Kültür Varlıklarını Koruma ve Onarım Bölümü,
aysenetlacakus@iyte.edu.tr

ÖZET

Birgi, Türkiye'nin Ege Bölgesi'nde, İzmir'in Urla ilçesine bađlı tarihî bir kırsal yerleőimdir. Bu alıőmanın amacı, Birgi'nin yapıli ve dođal evresine ait somut ve somut olmayan miras deđerlerini ortaya koymak ve bu deđerlerin zaman içindeki deđişimini koruma bađlamında deđerlendirmektir. alıőmanın yöntemi, mimari restorasyon disiplini araçları olan, arşiv araştırması, sözlü anlatılarla desteklenen veri toplama süreci, veri analizi ve deđerlendirme aşamalarından oluşmaktadır.

Birgi, Urla Yarımadası'nda bulunan Barbaros Ovası'nda, tarihi Urla-eőme yolu üzerinde konumlanmaktadır. Yerleőimin batısında teraslanmış yamata tarihi konut alanı, arazinin olanaklarından yararlanılacak şekilde dođu güneşine ve ova manzarasına hâkim olacak şekilde topođrafyaya uygun iç içe parsel düzeni ile konumlanmaktadır. Konut dokusunun bittiđi düzlükte ise yerleőimdeki dar ve kıvrımlı sokakların keőiőtiđi yerde Birgi Cami, köy kahvesi ve dükkanların bulunduđu köy meydanı bulunmaktadır.

Yerleőimin gemiősi tarih öncesi dönemlere kadar uzanmakta olup, 19. yüzyılda Türk ve Rum nüfusun birlikte yaşadığı bilinmektedir. 1923 Lozan Antlaşması sonrası Rumlar Yunanistan'a gö ederken, Birgi'ye çođunlukla Selanikli Türk mübadiller yerleőmiştir. Günümüzde Deđermentepe eteklerinde bulunan deđerimen kalıntıları, konutların konumlandıđı teras izleri gözlenebilmektedir. Ayrıca bölgede yaşamış olan Rum halkın anlatımlarında yer alan dođal unsurların izleri ve kolektif hafızanın kırsal yaşamdaki sürekliliđi, yerleőimde kullanılan yer ve mevki adlarında da açıka görülmektedir.

2012'de mahalle statüsü kazanan Birgi'de, göçler ve tarımın terk edilmesi yapıların bozulmasına neden olmuştur. Son yıllarda yaşanan turizm odaklı dönüőüm, dođal alanları tehdit eden niteliksiz yapılaşmaları artırmıştır. Tüm bu baskılara rađmen, Birgi özgün konut dokusu, tarım terasları, zeytinlikleri ve devam eden üretim pratikleriyle kırsal mirasın önemli bir örneđidir. Özgün konut yapıları, deđerimen kalıntıları, geleneksel tarım terasları, zeytinlikler ve kolektif hafızada yer eden yer adları gibi unsurlar, yerleőimin kültürel sürekliliđini yansıtmaktadır.

Sonuç olarak, Birgi'nin yapıli ve dođal çevresi somut olmayan miras deđerleri ile ele alınarak koruma stratejileri bütünlük içinde planlanmalıdır. Sürdürülebilir koruma yaklaşımları, yalnızca tarihi yapıli çevrenin korunmasını deđil, aynı zamanda yerleşimdeki sosyal, ekonomik ve çevresel deđerlerin de korunmasını hedeflemelidir.

Anahtar Kelimeler: *Tarihi kırsal yerleşimler, yapıli ve dođal çevre, somut ve somut olmayan miras, Urla, Birgi.*

1. GİRİŞ

Kırsal miras, insan eliyle inşa edilmiş yapıli çevre ile onu kuşatan, dođal süreçler ya da insan müdahalesiyle biçimlenmiş dođal çevrenin bütünlüşmesiyle oluşur. Bu miras, yalnızca tarihî yapılar ya da geleneksel konut dokularını deđil; aynı zamanda üretim pratiklerini, arazi kullanımlarını, sözlü anlatıları ve toplumsal ritüelleri de kapsar (CEMAT, 2003). Kırsal miras, tüm somut ve somut olmayan deđerleri ile, toplumsal belleđimizin önemli bir bölümünü oluşturmaktadır. Kırsal yerleşimlerin yapıli çevresi, insan topluluklarının yaşamak, çalışmak, ibadet etmek, üretmek ve sosyal ilişkiler kurmak amacıyla oluşturduđu mekânsal düzenlemelerin tümüdür. Bu çevre; tarihî yapılar, geleneksel konut dokuları, altyapı sistemleri ve kamusal mekânlar gibi bileşenlerden oluşur. Kırsal yerleşimlerin dođal çevresi ise, yerleşim alanını kuşatan veya onunla bütünlüşmüş olan, jeolojik, topografik ve iklimsel özelliklere sahip dođal varlıkların bütünüdür. Bu çevre; su kaynakları, ormanlık alanlar, tarım arazileri, tepeler ve vadiler gibi unsurları içerir. Bununla birlikte, geleneksel üretim yöntemleri, yerel isimlendirmeler, kolektif hafıza ve sözlü kültür gibi somut olmayan miras unsurları da kırsal yaşamın sürekliliđini ve kimliđini belirleyen önemli öğelerdir. Kırsal alanlar, konumlarının dođal olanakları nedeniyle tarih boyunca yerleşim yeri olarak kullanılmıştır. Kırsal miras, farklı ölçeklerde çeşitli deđerler barındırdığı için bir bütün olarak korunmalıdır (COE, 1989). Ancak günümüzde kırsal alanlar, terk edilme, kontrolsüz yapılaşma, tarımın terk edilmesi ve turizm odaklı dönüşüm gibi çeşitli tehditlerle karşı karşıyadır. Ayrıca terkedilemeye bađlı olarak kırsal yerleşimlerde meydana gelen yapısal bozulmalarla ilgili uluslararası düzenlemelerde, kırsal yerleşimlerin tüm miras özellikleriyle korunması için düzenli gözlem, bakım ve onarımın çok önemli olduđu vurgulanmaktadır (COE, 1973, ICOMOS, 1999).

Bu çalışmanın konusu İzmir'in Urla ilçesine bađlı olan Birgi kırsal yerleşimidir. Bu çalışmanın amacı, etkileyici bir cođrafyada yer alan ve kırsal yerleşimin tüm unsurlarını barındırması nedeniyle seçilmiş Birgi'nin yapıli ve dođal çevresine ait somut ve somut olmayan miras deđerlerini ortaya koymaktır.

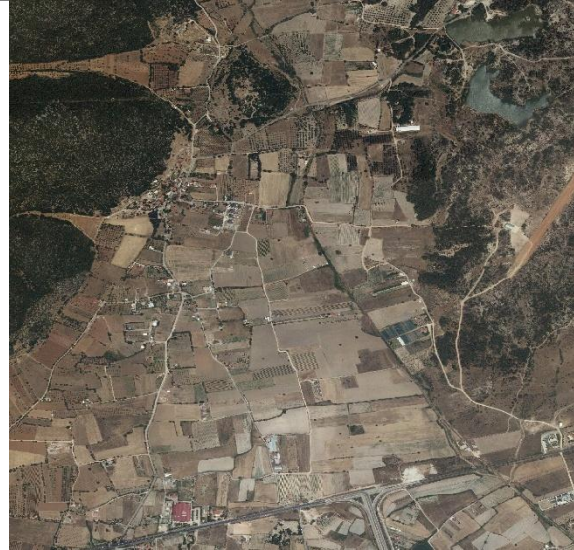
Çalışma, mimari restorasyon disiplini çerçevesinde tarihî araştırma, arazi çalışması ve yerleşime ait somut ve somut olmayan verilerin toplanması ve elde edilen veriler, yerleşim ölçeđinde gerçekleştirilen analizler dođrultusunda deđerlendirilmiştir. Bu analizler, Cođrafi Bilgi Sistemleri (CBS) kullanılarak sayısal verilerle desteklenmiş; tablo ve tematik haritalar aracılıđıyla görselleştirilmiştir. Arşiv araştırmaları kapsamında Osmanlı dönemine ait tarihi harita ve belgelere, daha önce Birgi'de yaşamış olan mübadillerin yerleşime ait anılarının bulunduđu Küçük Asya İncelemeleri Merkezi (CAMS) arşivindeki anlatılara, parsel sorgulama sistemine ve tarihi hava fotoğraflarına başvurulmuştur. CAMS (Centre for Asia Minor Studies) arşivinden elde edilen sözlü anlatılarda yer adları, toplumsal ilişkiler, üretim pratikleri ve gündelik yaşam dinamiklerine ait bilgiler elde edilmiştir. Yerel anlatılar, yerleşimin somut olmayan mirasının ortaya konması için önemli bir kaynak olarak deđerlendirilmiştir.

Arazi alıřmaları, yerleřimdeki yapılı evrenin belgelenmesi, doęal evre unsurlarının gzlemlenmesi ve somut olmayan miras deęerlerinin tespiti amacıyla Kasım 2023, Mayıs 2024 ve Ocak 2025 tarihlerinde gerekleřtirilmiřtir. Bu kapsamda, yerleřimin doluluk-bořluk oranları, yapıların konumu, kullanım durumu ve koruma durumları incelenmiřtir.

CBS arřiv belgeleri ve arazi alıřmaları aracılıęıyla elde edilen verilerin analizinde kullanılmıřtır. Gncel hava fotoęrafları ve arazi verileri doęrultusunda yerleřimdeki dolu-boř alan daęılımı, yapı kullanım durumu, zgnlk durumu, yapı yoęunluęu ve taban alanı verileri analiz edilmiřtir. Ayrıca aynı analizler 1975 yılına ait tarihî hava fotoęrafları zerinden de yapılmıř ve yerleřimin son 50 yıllık dnemde geirdięi meknsal deęiřim deęerlendirilmiřtir (řekil 1). Bu deęiřim sreci, tematik haritalar ve grafiklerle grselleřtirilerek sunulmuřtur. Elde edilen veriler, yerleřimin meknsal dnřmn karřılařtırmalı olarak inceleme imkni saęlamıřtır.



1975



2025

řekil 1. Birgi kırsal yerleřimi ve evresini gsteren tarihi ve gncel hava fotoęrafları (HGM, 1975).

2. COęRAFİ ZELLİKLER

Birgi, İzmir'in Urla ilesi sınırlarında, Urla Yarımadası'nda yer alan Barbaros Ovası zerinde konulanmiř, tarihî bir kırsal yerleřimdir. Yerleřim Urla-eřme yolunun yaklaşık bir kilometre kuzeyinde konulanmaktadır. Birgi yerleřiminin batısında Nohutalanı, gneyinde Uzunkuyu, Zeytinler, Kuzeydoęusunda Barbaros ve Kuzeyinde de Kadıovacık kırsal yerleřimleri yer almaktadır. Yerleřimin batısında akalyuvası Tepesi (243 m.), kuzeybatısında Yumru Tepesi, kuzeydoęusunda Deęirmentepe (170 m.), doęusunda verimli Birgi Ovası ve Birgi ovasının doęusunda da Canavardaę yer almaktadır. Birgi Ovası Barbaros Ovası iinde yer almaktadır (řekil 2).

Ayrıca, anlatılarda arazi boyunca uzanan üzüm bağları, zeytin, çam, funda ve defne ağaçları ile verimli buğday, arpa ve mısır tarlaları tasvir edilmektedir (CAMS, 2022). Günümüzde Değirmen-tepe’de üç yel değirmeninin kalıntılarına ve yamaçlarındaki konutların teraslama ve plan izlerine rastlanabilmektedir.



Şekil 3. 20. yüzyıl Osmanlı haritasındaki Birgi yerleşimi (TBMM Kütüphanesi, 1914)

1923'te imzalanan Lozan Antlaşması sonucunda Rumlar Yunanistan'a göç etmiş, Birgi'ye ise çoğunlukla Selanikli Türk mübadiller yerleşmiştir. Birgi Köyü, önce taşımali eğitim sistemine geçiş ile ilkokulunun kapatılmasının ardından; 2012 yılında 6360 sayılı yasa kapsamında köy statüsünden mahalle statüsüne geçmiştir (Resmî Gazete, 2012). Bu gelişmeler çocuklu ailelerin azalmasına, yerleşimin nüfusunun giderek yaşlanmasına ve yerleşimin tarih boyunca temel geçim kaynağı olan tarım faaliyetlerinin azalmasına, tarım arazilerinin ve geleneksel yapıların terk edilmesine neden olmuştur.

4. MİRAS ÖZELLİKLERİ

Bu bölümde Birgi yerleşimin yapıli ve doğal çevresinin miras özellikleri analiz edilecektir. Ayrıca somut olmayan miras değerleri ve yerleşimin miras değerlerini tehdit eden koruma sorunları ele alınacaktır.

4.1. Yapılı Çevre Mirası

Yerleşimin batı kesiminde, teraslanmış bir yamaç üzerinde konumlanan tarihî konut alanı, topografik özellikler gözetilerek planlanmış ve arazinin sunduğu doğal olanaklardan en verimli şekilde yararlanacak biçimde düzenlenmiştir (Şekil 4). Bu alan, doğu yönünden güneş ışığını alacak ve verimli Birgi Ovası'na hâkim bir manzara sunacak şekilde, eğime uyumlu bir parsel düzeniyle konumlanmıştır.



Şekil 4. Birgi kırsal yerleşimi tarihi konut alanı, 2025

Konut dokusunun sona erdiği düz alanda, dar ve kıvrımlı sokakların kesişiminde yer alan köy meydanı tarih boyunca Birgi'nin toplumsal yaşamının merkezini oluşturmaktadır (Şekil 4a). Meydan çevresinde eski cami, kahvehane, muhtarlık binası, çeşme, eski okul binası ve geleneksel ticari yapılar konumlanmaktadır (Şekil 5 b,c). Anlatılarda meydan "Yaklaşık 10 dönümlük büyük yuvarlak kare. Akşam ve sabah hayvanlar orada toplanıp otlamaya başladılar. Bu meydan Türk köyü olan Pano Pyrgi'yi Hıristiyan köyünden ayırıyordu. İnsanlar yürüyüşe, çocuklar oyun oynamaya gidiyor" şeklinde tariflenmekteydi (CAMS, 2022).

a



b

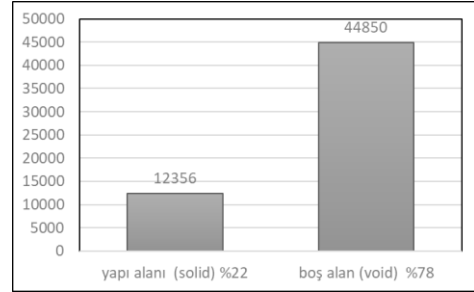


c



Şekil 5 a) Birgi köy meydanı, (Esri, 2024), b) Birgi Cami, 2023, c) Eski nalbant dükkanı, 2024.

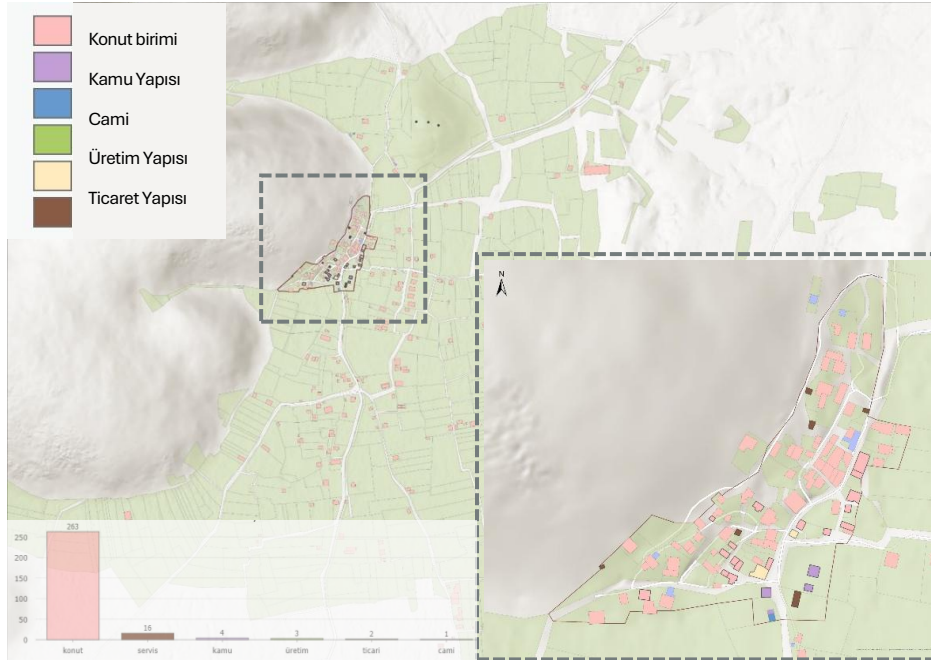
Birgi yerleşim merkezi, çoğunlukla seyrek dokulu bir yerleşim düzenine sahiptir (%78). Açık alanları meyve bahçeleri, yerleşim içindeki tarlalar ve sokaklar oluşturmaktadır. Yapılı çevreyi ise konut, servis yapıları, anıtlar, ticaret ve üretim mekanları oluşturmaktadır (%22) (Şekil 6).



toplam yerleşim alanı	57206 m ²
yapılı alan %22	12356 m ²
boş alan %78	44850 m ²

Şekil 6. Birgi kırsal yerleşimi dolu-boş analizi.

Yapılı çevreyi ağırlıklı olarak konut birimleri oluşturmaktadır. Yerleşim merkezinde konutların yanı sıra, servis yapıları, köy meydanında konumlanan cami, eski okul binası, nalbant dükkânı, köy kahvesi ve çeşme gibi kamusal ve ticari işlevlere sahip yapılar bulunmaktadır. Ayrıca üretim yapısı olarak, yerleşimin dışında konumlanan üç adet yel değirmeni dikkat çekmektedir. (Şekil 7).



Şekil 7. Birgi kırsal yerleşimi kullanım durumu analizi

Tarihi yapılardan yalnızca konutlar, cami ve köy kahvesi günümüzde kullanılmaktadır; bunların dışındaki özgün yapılar işlevsiz durumdadır. Konutların önemli bir bölümü terk edilmiş ya da bakımsızdır. Ancak bazı geleneksel konutlar hâlâ kullanılmakta olup, bu yapılar çoğunlukla köyde yaşayan yaşlı nüfusa aittir.

Geleneksel konutlar, açık ve kapalı alanlardan oluşan, iki katlı yapılardır (Şekil 8a). Konutlar sıkışık bir parsel düzeninde konumlanmaktadır (Şekil 8b). Kapalı hacimler dışında kalan açık alanlar avlu olarak tanımlanmakta; bu avlulardan bazılarında özgün taş döşemelere rastlamak mümkündür (Şekil 8c). Ayrıca avlular içerisinde ocak, kümes ve meyve ağaçları gibi kullanım öğeleri de yer almaktadır (Şekil 8c). Yerleşimdeki geleneksel yapılar, yerel malzeme ile moloz taş kullanılarak inşa edilmiş yığma taş yapım sistemi ile oluşturulmuştur. Yapıların büyük bir bölümü sıvalıdır.

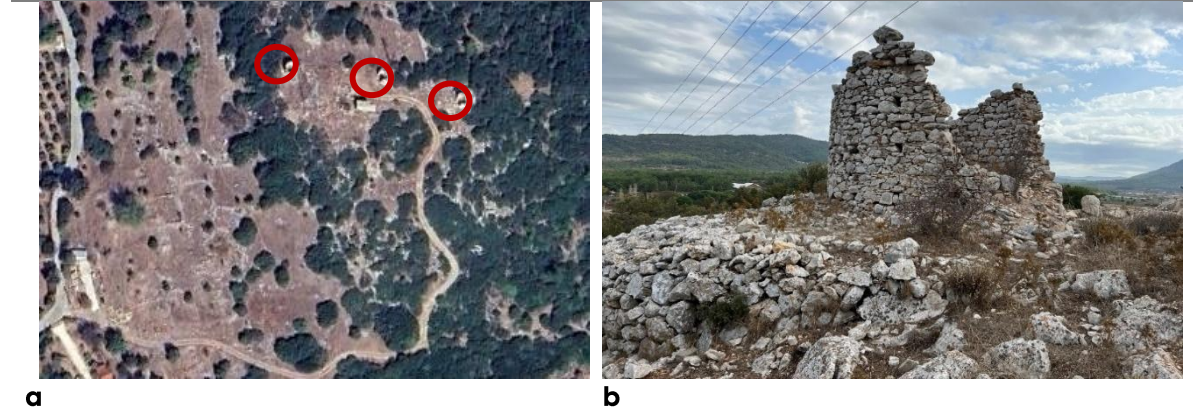
Sözlü tarih anlatımlarında konutların sosyal statüye bağlı olarak farklılaştığı belirtilmektedir. Varlıklı ailelere ait evlerin genellikle iki katlı ve kiremit çatılı olduğu; üst katta üç odaya sahip yaşama mekânlarının bulunduğu aktarılmaktadır. Alt katta ise depo, misafir odası ve hayvan barınağı gibi işlevler yer almaktadır. Mutfak çoğu zaman üst katta konumlanmakta; kış aylarında hem yemek pişirme hem de ısınma amacıyla kullanılan şömineler bulunduğu ifade edilmektedir. Buna karşın, yoksul hanelerde mutfak, yatak ve yemek alanlarının tek bir odada toplandığı; tüm gündelik işlevlerin bu çok amaçlı mekânda sürdürüldüğü belirtilmektedir (CAMS, 2022).



Şekil 8. a) Birgi kırsal konutu, 2023 b) Birgi konut dokusu, 2025 c) Geleneksel konut avlularında bulunan servis mekânı ve özgün taş döşeme (Kırcalı, 2019).

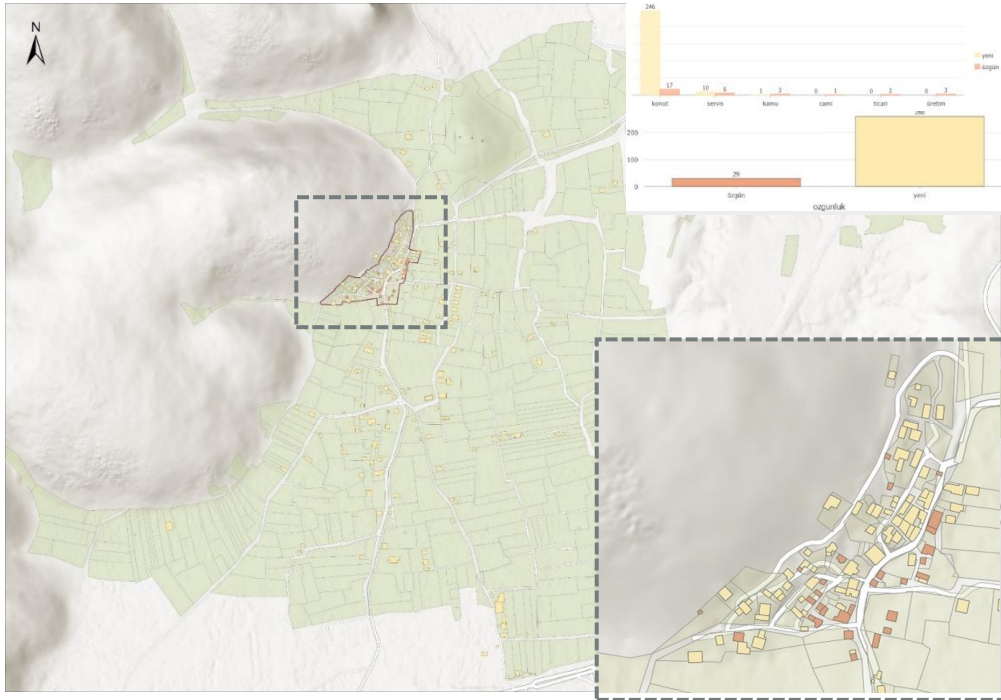
Yerleşimin kuzeyinde yer alan ve daha önceden Rum halkın yaşadığı Değirmen-tepe’de, üç yel değirmeni ile yamaç boyunca uzanan konutlara ait teraslama ve plan izleri hâlâ gözlemlenebilmektedir (Şekil 9). Sözlü anlatımlarda bu alan, “Rüzgâr savurduğunda, buğday, arpa ve mısırı öğüten üç yel değirmeni vardı” şeklinde tariflenmektedir (CAMS, 2022). Değirmenlerin alt kotlarında

konumlanan konutların çevresinde tarla ve meyve ağaçlarıyla birlikte, ahırlar ve bazılarında ait kuyular da bulunmaktaydı.



Şekil 9. a) Yerleşimin kuzeyinde yer alan Değirmen Tepesi'deki üç yer değirmenini (Esri, 2024), Değirmen Tepesi'nin en batısında yer alan yer değirmeninin kalıntısı, 2023.

Günümüzde yerleşim dokusu yoğun bir yapılaşma baskısıyla karşı karşıyadır. Özellikle köy girişindeki yol boyunca, tarım arazileri yok edilerek inşa edilen betonarme yapılar, yerleşimin tarihî kimliğini tehdit etmektedir. Günümüzde geleneksel dokuyu oluşturan yalnızca 17 adet özgün konut yapısı mevcuttur; bunların büyük bölümü bakımsız durumda olup, bazıları yıkılma riski altındadır. Bu özgün yapıların tamamı köy merkezinde konumlanmaktadır (Şekil 10).



Şekil 10. Birgi kırsal yerleşimi özgünlük durumu analizi

4.2. Doğal Çevre Unsurları

Yerleşim, doğrudan Barbaros Ovası içinde konumlanmakta; çevresi tepeler, yamaçlar ve verimli tarım alanlarıyla çevrilidir. Doğal topoğrafya ile uyumlu biçimde gelişen yerleşim hem üretim faaliyetlerini desteklemiş hem de konut alanlarının manzara ve güneşten olabildiğince faydalanmasına olanak sağlamıştır. Yerleşimi çevreleyen peyzaj, zeytinlikler, tahıl tarlaları ve meyve bahçeleri gibi üretime dayalı tarım alanlarının yanı sıra, Akdeniz bitki örtüsüne özgü ormanlık ve çalılık alanları da içermektedir.



Şekil 11. Birgi kırsal yerleşiminin doğal çevresi, 2025.

Sözlü anlatımlar, yerel florada sandal, defne, funda, karaçalı ve çam türlerinin yaygın olduğunu ortaya koymaktadır. Tarihsel kaynaklar da bu üretim odaklı yapıyı doğrulamaktadır. 19. yüzyıla ait Osmanlı haritalarında, yerleşimin üzüm bağlarıyla çevrili olduğu gözlenmektedir. Geçmişte batısındaki "Nohut Alanı" ile Birgi ve Barbaros ovalarında tahıl üretiminin gerçekleştiği bilinmektedir (Kütükoğlu, 2010). Sözlü tarih verilerinde bölgenin buğday, arpa ve mısır tarlalarıyla, ayrıca meyve ağaçları ve yüksek kaliteli üzüm bağlarıyla zengin bir tarımsal peyzaja sahip olduğu vurgulanmaktadır. Bu bağlamda öne çıkan alanlardan biri olan Değirmentepe, doğal ve kültürel çevre bileşenlerinin kesiştiği özgün bir peyzaj birimidir (Şekil 12). Bölgede tespit edilen üç yel değirmeni kalıntısının yanı sıra, teraslanmış konut izleri, ahır yapıları ve su kuyuları, geçmişteki üretim örüntüsünü somutlaştırmaktadır. Sözlü anlatımlar, Değirmentepe'yi rüzgâr gücüyle buğday, arpa ve mısır öğütülen bir üretim merkezi olarak tanımlamaktadır.



Şekil 12. Değirmentepe çevresindeki tarım alanları ve Akdeniz bitki örtüsü, 2023.

Günümüzde tarımsal üretim, sınırlı ölçüde de olsa devam etmekte olup, zeytin, meyve ve tahıl üretimi yerleşimde kalan sınırlı nüfus için temel geçim kaynağını oluşturmaktadır. Ancak artan yapılaşma baskısı, özellikle tarım arazilerinin yapılaşmaya açılması yoluyla hem doğal çevreyi hem de kültürel peyzajın bütünlüğünü tehdit etmektedir.

4.3. Somut Olmayan Kültürel Miras

Birgi, yalnızca fiziksel çevresiyle değil; toplumsal belleği, sözlü kültürü ve sürdürülebilir yaşam pratikleriyle de somut olmayan kültürel miras değerleri barındırmaktadır. Yerleşimde geçmişte yaşamış topluluklara ait anlatılar, geleneksel üretim bilgisi ve yer adları, günümüzde kültürel sürekliliğin temel bileşenleri arasında yer almaktadır. 20. yüzyılın başına kadar bölgede yaşamış olan Rum nüfusa ait anlatılarda yer alan doğal unsurların izleri, günümüzde hâlâ peyzajda gözlemlenebilmektedir. Yaklaşık yüz yıl önceki yerleşim sakinlerinin anılarında geçen yer adlarının günümüzde hâlen kullanılıyor olması, sözlü kültürün ve toplumsal hafızanın sürdürülebilirliğini göstermektedir (Tablo 1).

Tablo 1. Birgi kültürel peyzajındaki yer adlarının sürekliliği

Küçük Asya Araştırmaları İnceleme Merkezi (CAMS, 2022).	Harita Genel Müdürlüğü, Tapu ve Kadastro Genel Müdürlüğü
Kayıadakia	Kayalıdağ Mevkii
Kosalanı	Kuşalanı Mevkii
Dousemedere	Döşemebaşı

Nüfusun azalmasına rağmen sürdürülen sınırlı tarım faaliyetleri, kuşaktan kuşağa aktarılan yerel bilgi birikimi ve üretim yöntemlerinin devam ettiğini göstermektedir. Konut avlularında hâlâ varlığını sürdüren meyve ağaçları, ocak yapıları ve küçük ölçekli hayvancılığa yönelik kümesler, geleneksel yaşam biçiminin izlerini taşımaktadır. Köy meydanındaki camide ibadetin devam etmesi, dinî geleneklerin ve kolektif manevî yaşamın süregeldiğini işaret etmektedir.

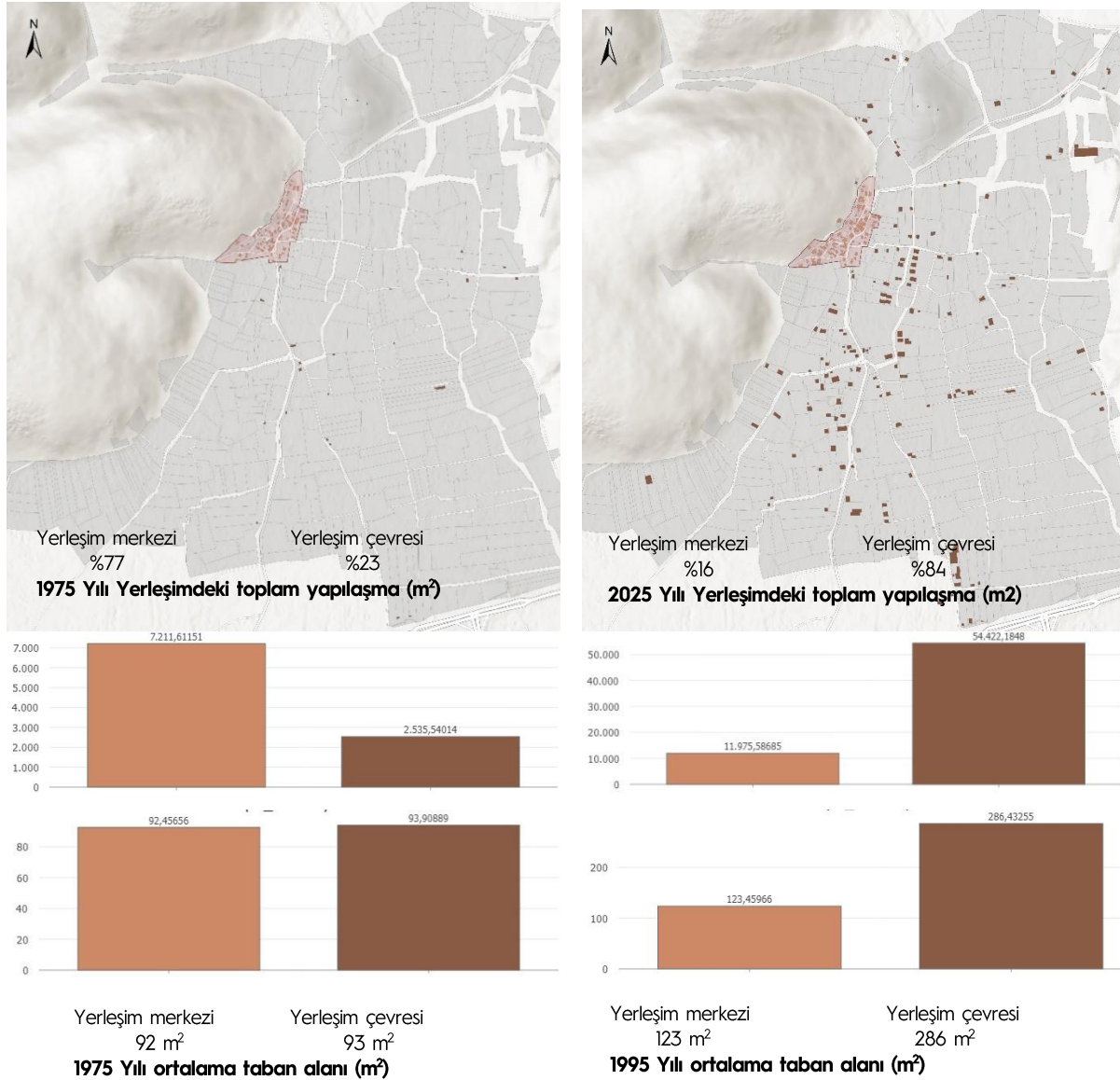
Bunların yanı sıra, köy meydanının günümüzde de sözlü anlatımlarda tariflendiği şekilde insanların bir araya geldiği sosyal etkileşim alanı olarak kullanılmaya devam etmesi, mekânın yalnızca fiziksel değil, kültürel olarak da sürekliliğini göstermektedir.

4.4. Koruma Sorunları

Birgi kırsal yerleşimi hem doğal hem de kültürel miras açısından önemli değerler barındırmasına rağmen, günümüzde çeşitli tehditler ve dönüşüm baskılarıyla karşı karşıyadır. Bunların başında, kontrolsüz yapılaşma, turizm odaklı gelişim, tarımsal faaliyetlerin terk edilmesi ve nüfusun azalmasına bağlı sosyo-kültürel değişim gelmektedir.

Son yıllarda Alaçatı ve Urla'da gözlemlenen turizm merkezli kentsel dönüşüm, Urla-Çeşme yolu üzerindeki diğer tarihî yerleşimlerle birlikte Birgi'yi de doğrudan etkilemeye başlamıştır. Bu dönüşüm, yerleşimde yeni yapılaşma baskısını artırmıştır. Arşiv belgelerinden elde edilen hava fotoğraflarına ve halihazır haritalara göre oluşturulan haritalara göre 1975 yılında Birgi köyü ve çevresindeki yapıların merkezde yoğunlaştığı

ve çevresinin de tarım alanları ile çevreli olduğu görülmüştür. Ancak günümüzde Birgi köyü ve çevresinde yapı yoğunluğunun arttığı ve tarım alanlarının azaldığı görülmektedir. Yapı yoğunluğunun da son 50 yılda %70 oranında arttığı tespit edilmiştir (Şekil 13).



Şekil 13. Birgi kırsal yerleşiminin son 50 yıl içinde yapı yoğunluğu ve yapı taban alanı değişimi analizleri.

Son yıllarda geleneksel olarak eğime uyumlu, küçük ölçekli konut tipolojisinin yerini, daha büyük taban alanına sahip yapılar almıştır. Özellikle köy girişinde, tarım alanlarında ve merkezde betonarme, büyük kütleli daha çok ikincil konut olarak kullanılan yapılar yaygınlaşmıştır. Özgün yerleşim merkezinde ve çevresinde bulunan yapıların taban alanları yaklaşık 93 m² iken yeni yapıların taban alanları yerleşim merkezinde ortalama 123 m², yapılaşmanın yoğunlaştığı yerleşimin merkezinin çevresinde 286 m²'dir (Şekil 13). Bu yapılar, topoğrafya ile uyumlu olmayan form ve büyüklükleriyle tarihî dokuya zarar vermektedir.

Bu deęişim, sadece fiziksel çevreyi deęil, aynı zamanda kırsal yaşam biçimini ve sosyal dokuyu da olumsuz etkilemektedir (Şekil 14).



Şekil 14. Birgi'deki niteliksiz yeni yapı örnekleri, 2025.

Yapılaşmanın artıp tarım alanlarının azalması, özellikle zeytinliklerin, tahıl tarım alanlarının, meyve bahçelerinin ve geleneksel üretim alanlarının yapılaşmaya açılması hem geçim kaynaklarını hem de kültürel peyzaj bütünlüğünü tehdit etmektedir.

Nüfusun yaşlanması ve genç nüfusun göçü, somut olmayan kültürel mirasın kuşaktan kuşağa aktarılmasını zorlaştırmakta; toplumsal belleğin zayıflamasına yol açmaktadır. Köyde yaşayan sınırlı sayıda ailenin büyük kısmı yaşlı bireylerden oluşmakta; geleneksel üretim bilgisi, ritüeller ve sosyal pratikler bu nedenle sürekliliğini kaybetme riski altındadır.

Nüfusun azalmasına bağlı olarak terk edilmiş yapılardaki artış, fiziksel bozulmaların hızlanmasına neden olmakta ve yapıların korunabilirliğini azaltmakta ve yok olma sürecini hızlandırmaktadır. Bu durum yapı çevrenin bütünlüğünü tehdit etmektedir. Aynı zamanda, mevcut özgün yapıların onarım ve bakım süreçlerinde yetkinlik, mali kaynak ve denetim eksikliğinden kaynaklandığı düşünülen niteliksiz müdahaleler gözlenmektedir.

5. DEĞERLENDİRME

Birgi yerleşimi, çok katmanlı tarihî geçmişi, özgün konut dokusu, tarımsal üretim alanları, doğal çevresi ve kolektif hafızada yaşayan somut olmayan miras unsurlarıyla, kırsal mirasın fiziksel ve kültürel bütünlüğünü yansıtan örneklerden biridir. Çalışma kapsamında elde edilen bulgular, yerleşimin hem yapı hem de doğal çevresiyle güçlü bir etkileşim içinde, nesiller boyunca sürdürülen yaşam pratikleriyle ortaya çıktığını desteklemektedir.

Somut miras unsurları arasında, özgün yerleşim dokusunu yansıtan tarihî konut yapıları, konut avluları, meyve ağaçlarıyla çevrili bahçeler, köy meydanındaki anıtsal ve ticari yapılar ile ibadetin hâlâ sürdürüldüğü cami yer almaktadır. Bunun yanı sıra, Değirmen tepesindeki tarihî yel değirmeni kalıntıları ve eski yerleşime ait temel duvarları, geçmişteki üretim biçimlerinin ve tarihsel yerleşim dokusunun günümüze ulaşan izleridir.

Ancak, niteliksiz ve plansız yeni yapılaşmaların artması; özgün dokuyla kütle, malzeme ve mimari özellikler açısından uyum göstermeyen yapıların çoğalması, tarihî yapıların terk edilmesine ve buna bağlı olarak koruma sorunlarının ortaya çıkmasına yol açmaktadır. Bu durum, yerleşimin yapılı çevresinin bütünlüğünü ve özgün karakterini ciddi biçimde tehdit etmektedir.

Doğal çevre bileşenleri olan tarım alanları, Akdeniz bitki örtüsü ve topoğrafya ile uyumlu yerleşim örüntüsü, kırsal yaşamın sürekliliği açısından vazgeçilmez unsurlar arasında yer almaktadır. Ancak günümüzde bu doğal çevrenin peyzaj bütünlüğü, yapılaşma baskıları ve arazi kullanımındaki dönüşümler nedeniyle ciddi biçimde tehdit altındadır. Özellikle tarih boyunca bölgenin temel geçim kaynaklarından biri olan zeytinliklerin yapılaşmaya açılması, yalnızca ekonomik değil, aynı zamanda kültürel bir kayıp anlamı taşımaktadır.

Somut olmayan kültürel miras bağlamında ise, geçmişteki çok kültürlü yaşamın izlerinin sözlü anlatımlarda hâlâ canlı biçimde yer alması; geleneksel yer adlarının ve üretim pratiklerinin günümüzde de kullanılmaya devam etmesi, Birgi'de toplumsal belleğin ve kültürel sürekliliğin korunduğunu göstermektedir. Bununla birlikte, nüfusun yaşlanması, göç nedeniyle nüfusun azalması ve sosyo-ekonomik dönüşümler bu sürekliliği tehdit etmekte; bilgi aktarımı ve kolektif hafızanın devamlılığı üzerinde olumsuz etkiler yaratmaktadır.

Birgi yerleşimi; kırsal yaşamın izlerini taşıyan değerli bir kültürel peyzaj alanı olmakla birlikte, somut ve somut olmayan miras değerlerini kaybetme tehlikesi altındadır. Bu durum, yalnızca yapı ölçeğinde değil, yerleşim ölçeğinde çok boyutlu koruma stratejilerinin gerekliliğini ortaya koymaktadır. Koruma süreçlerinin sadece fiziksel yapıları değil; tarımsal üretimi, doğal çevreyi, toplumsal hafızayı ve kırsal kimliği birlikte değerlendiren bütüncül bir yaklaşımla ele alınması gerekmektedir.

6. SONUÇ

Bu çalışma, İzmir'in Urla ilçesine bağlı Birgi yerleşiminin kırsal mirasını hem yapılı hem de doğal çevre bileşenleriyle birlikte değerlendirmeyi ve bu değerlere yönelik bütüncül koruma stratejileri geliştirmeyi amaçlamaktadır. Yapılan mekânsal analizler ve sözlü tarih verileri doğrultusunda, Birgi'nin tarihî katmanları, geleneksel konut dokusu, tarımsal üretim alanları ve sözlü kültürel birikimiyle özgün ve korunmaya değer bir kırsal peyzaj sunduğu ortaya konmuştur.

Birgi yerleşiminin sahip olduğu tüm özgün değerlerin, karşı karşıya olduğu tehditler dikkate alınarak, bütüncül bir koruma yaklaşımıyla ele alınması gerekmektedir. Bu koruma yaklaşımı yalnızca yapılı çevreyi değil; aynı zamanda geleneksel üretim biçimlerini, doğal çevreyi ve toplumsal belleği birlikte korumayı hedeflemelidir. Bu bağlamda, Birgi'ye yönelik geliştirilecek koruma stratejilerinde, yapılı ve doğal çevre bileşenlerini bir arada değerlendiren bir yaklaşım olması önemlidir.

Öncelikle kırsal yerleşimlere ilişkin koruma, tescil ve yasal düzenleme çalışmalarının; peyzaj, yerleşim ve tek yapı ölçeğinde bütüncül bir yaklaşımla ve ivedilikle başlatılması gerekmektedir. Bu kapsamda, koruma sınırlarının belirlenmesi, yapıların koruma durumlarının tespit edilmesi ve mevcut özgün yapıların tarihi yapı koruma prensiplerine uygun biçimde onarımı, yenilenmesi ve düzenli bakımının sağlanması temel öncelik olmalıdır. Bununla birlikte, yeni yapılaşmaların yerleşimin geleneksel dokusu, doğal topoğrafyası ve mimari

ölçeğiyle uyumlu olması gözetilmeli; özellikle tarım alanlarının yapılaşmaya açılması engellenerek kırsal peyzajın bütünlüğü korunmalıdır.

Bu çalışmada olduğu gibi, Coğrafi Bilgi Sistemleri (CBS) tabanlı planlama ve düzenli izleme, tarihî kırsal yerleşimlerin korunmasında etkili bir araç olarak öne çıkmaktadır. Yerleşim ölçeğinde yapılan mekânsal analizlerin devam ettirilmesi, yapı stoğunun durumu, yapılaşma baskısı ve tarımsal alan kullanımları gibi verilerin düzenli olarak izlenmesi, koruma stratejileri belirleme sürecinde veri temelli politika üretme olanağı sağlaması açısından önem taşımaktadır.

Bununla birlikte, yerel halkın koruma süreçlerine aktif biçimde dâhil edilmesi, bilgilendirilmesi ve bilinçlendirilmesi, korumanın sürdürülebilirliği açısından büyük önem taşımaktadır. Ek olarak, yerel anlatılar, geleneksel üretim bilgisi, sosyal yaşam pratikleri ve yer adları gibi kültürel verilerin belgelenmesi ve dijital arşivler aracılığıyla erişime açılması, kırsal hafızanın sürekliliğine katkı sağlayacaktır.

Tarım alanlarının korunarak yeniden üretime kazandırılması hem yerel ekonomi hem de kültürel peyzajın sürekliliği açısından önemlidir. Tarım faaliyetlerinin desteklenmesi, genç nüfusun kırsal yerleşimlerde yaşamasını sağlayacaktır.

Sonuç olarak, Birgi, sahip olduğu değerlerle kırsal mirasın tüm unsurlarını barındıran; ancak turizm odaklı dönüşümün bir yansıması sonucu oluşan yeni yapılaşma baskısı nedeniyle tehdit altında olan bir yerleşimdir. Bu çalışma, Birgi kırsal yerleşimi örneği üzerinden, kırsal alanlara yönelik koruma çalışmalarının fiziksel, doğal ve kültürel boyutları birlikte değerlendiren bütüncül ve sürdürülebilir yaklaşımlarla ele alınması gerektiğini vurgulamaktadır.

7. KAYNAKÇA

- Akın, H. (1947). Aydınöğulları tarihi hakkında bir araştırma. Ankara Üniversitesi Dil ve Tarih-Coğrafya Fakültesi Dergisi, 5(1), 91-100.
- Aydın Vilayeti Salnamesi. (1307/1892). Aydın Vilayet Salnamesi: Cilt II (Mali 1307) (Haz. Sadiye Tutsak, Transkripsiyon). Ankara: Türk Tarih Kurumu Yayınları.
- Baykara, T. (1991). Türk devrinde Urla kazası (1080-1980). Ege Üniversitesi-Fon Saymanlığı.
- Cavıđ, İ. (2010). Aydın vilayet salnamesi R. 1307/H. 1308. Ankara: Türk Tarih Kurumu Yayınları.
- Caymaz, T. (2023). Barbaros Plain: The junction of old and new roads on the Urla Peninsula. Arkeoloji Dergisi, 2(31), 23-47.
- COE (1973) "Resolution (73) 3 on Rural Revival Policies in the Balance Between Town and Country", Council of Europe, 19 January 1973. [online]
https://search.coe.int/cm/Pages/result_details.aspx?ObjectId=09000016804fd2f1 [Erişim Tarihi: 17.10.2024]
- Council of Europe. (1989). Recommendation No. R (89) 6 on the protection and enhancement of the rural architectural heritage.
[https://search.coe.int/cm/#{%22CoEIdentifier%22:\[%2209000016804cc8c2%22\],%22sort%22:\[%22CoEValidati onDate%20Descending%22\]}](https://search.coe.int/cm/#{%22CoEIdentifier%22:[%2209000016804cc8c2%22],%22sort%22:[%22CoEValidati onDate%20Descending%22]}) [Erişim Tarihi: 15.03.2025]
- Çokona, A. (2016). 20. yüzyıl başlarında Anadolu ve Trakya'daki Rum yerleşimleri. Literatür Yayınları.

Dallaway, J. (1797). Constantinople ancient et moderne with excursions to the shores and islands of the Archipelago and to the Troad. T. Bensley.

CEMAT. (2003). European rural heritage observation guide. Council of Europe. <https://rm.coe.int/0900001680928702> [Erişim Tarihi: 11.04.2025]

CAMS (Küçük Asya Araştırmaları Merkezi). (n.d.). Pyrgi_F1_p.51-60.

Esri USGS (2024) "World Topographic Map", [map] 1/1000000.

Harita Genel Müdürlüğü. (1975). İzmir ili, Urla ilçesi ve Birgi, Nohutalanı çevresi tarihî hava fotoğrafı [Hava fotoğrafı]. Harita Genel Müdürlüğü Arşivi.

ICOMOS. (1999). Charter on the built vernacular heritage. Presented at the 12th ICOMOS General Assembly, Jalisco, Mexico, October 17-23. https://www.icomos.org/images/DOCUMENTS/Charters/vernacular_e.pdf [Erişim Tarihi: 11.04.2025]

Kırcalı, Ç. (2019). Urla bölgesi kırsal mimari mirasının karakteristikleri ve koruma sorunları (Yayımlanmamış Yüksek lisans tezi). Dokuz Eylül Üniversitesi/Fen Bilimleri Enstitüsü, İzmir.

Kütükoğlu, M. S. (2010). XVI. asırda Çeşme kazasının sosyal ve iktisadî yapısı. Ankara: Türk Tarih Kurumu Basımevi.

Resmî Gazete. (2012, 6 Aralık). On Üç İlde Büyükşehir Belediyesi ve Yirmi Altı İlçe Kurulması ile Bazı Kanun ve Kanun Hükmünde Kararnemelerde Değişiklik Yapılmasına Dair Kanun. (Sayı: 28489). Erişim adresi: <https://www.resmigazete.gov.tr/eskiler/2012/12/20121206-1.htm>

TBMM Kütüphanesi. (1914). İzmir [Harita]. Erkan-ı Harbiye-i Umumiye Matbaası. TBMM Kütüphanesi Açık Erişim Koleksiyonu. <http://hdl.handle.net/11543/3308> [Erişim Tarihi: 02.11.2024]

Umar, B. (1993). Türkiye'deki tarihsel adlar. İstanbul.

Teşekkür

Bu çalışma, Avrupa Birliği'nin Horizon 2020 araştırma ve yenilik programı kapsamında Avrupa Araştırma Konseyi'nden (ERC) fon alan bir projenin parçasıdır (950178 sayılı Hibe Anlaşması).

Kasım 2023 tarihli arazi çalışmasındaki değerli katkılarından dolayı Y. Mimar Beylem Doğa Tabur'a içten teşekkürlerimi sunarım.