

# AFET SONRASI İYİLEŞMEDE YER OLUŞTURMANIN TOPLUMSAL DİRENÇLİLİĞİ ARTIRMADA ROLÜ

# 34

Fatma Betül ERBİLEN<sup>1</sup>, Aslı Ceylan ÖNER<sup>2</sup>

<sup>1</sup> İzmir Ekonomi Üniversitesi, Lisansüstü Eğitim Enstitüsü, Mimarlık Yüksek Lisans Programı (Tezli) fatmabetulerbilen@gmail.com

<sup>2</sup> İzmir Ekonomi Üniversitesi, Güzel Sanatlar ve Tasarım Fakültesi, Mimarlık Bölümü, asli.oner@ieu.edu.tr

## ÖZET

*Bu çalışma afet sonrası iyileşme bağlamında yer oluşturmanın (placemaking) toplumsal dirençliliği artırmadaki rolünü sorgulamaktadır. Bu bağlamda afet sonrası iyileşmede toplum dirençliliğini artırmak için yer oluşturmaya yönelik farklı yaklaşımları incelemektedir. Çalışma dirençlilik ve onunla ilişkili olarak hasar görebilirlik kavramlarına da değinmektedir. Ardından, dirençliliğin bir alt kategorisi olan topluluk dirençliliği üzerinde durulmuş ve yer oluşturmanın kapsamından bahsedilerek topluluk dirençliliğinin yer oluşturma pratikleriyle nasıl artırılacağı vurgulanmıştır. Çalışma kentsel çalışmalar, sosyal bilimler ve mimarlık perspektifinden faydalanılarak teorik ve bütünsel bir yaklaşım içerisinde, yer oluşturma uygulamalarının afetlerin ardından toplulukların uyum ve dayanıklılık sağlama kapasitelerini nasıl güçlendirebileceğini keşfetmeyi amaçlamaktadır. Yer oluşturmanın sosyal bağları güçlendirme, kolektif dayanışmayı artırma, topluluğun kimliğini güçlendirme ve belleğe katkıda bulunma gibi yollarla uzun vadeli iyileşme süreçlerine katkıda bulunma potansiyeli ele alınmaktadır.*

*Afet sonrası iyileşme Afet Risk Yönetimi (ARY)'nin çok önemli bir yönüdür (Alcántara-Ayala vd., 2022). Bununla birlikte dirençlilik risk azaltma, altyapı ve acil durum yönetimi ile ilgili pek çok ulusal hükümet stratejisinde yer alan yeni bir anahtar terimdir. Dirençlilik terimi afet riski araştırmalarında hasar görebilirlik terimi ile birlikte önemli bir paradigma haline gelmiştir (Fereke ve Friedrich, 2018). Yer oluşturma kavramı ise, günümüzdeki anlamına en yakın şekliyle ilk olarak 1960'larda kullanılmaya başlanmıştır. Bu dönemde şehir planlamasına alternatif yaklaşımlarla birlikte geliştirilen bu anlayış küçük ölçekli, karma kullanımlı, yaya dostu sokakların ve mevcut bina ve mahallelerin korunmasının önemini vurgulamıştır. Project for Public Space (PPS)'in 1995 yılı sonrasında planı ve paydaşların birlikte çalıştığı yeni bir planlama sürecini tanımlamak için tercih etmesinden sonra günümüzdeki anlamıyla kullanılabilir hale gelmiştir. Pek çok tanımı olmakla birlikte genel olarak yer oluşturma şehir sakinleri ve paydaşlarının yaşadıkları mahalle ve kamusal alanları -ihtiyaçlarına uygun olarak yaşamak isteyecekleri bir yer olmalarını sağlayacak biçimde- şekillendirip tasarlayabilmeleri gerektiği fikrine dayanmaktadır (Istoriou ve Pozoukidou, 2024; McKinnon ve Schrag, 2023).*

*Çalışma metodolojik olarak sistematik bir literatür taraması yürütecektir: (1) Web of Science, Scopus, Ebsco Host veri tabanlarında "yer oluşturma", "topluluk dirençliliği", "afet sonrası iyileşme" anahtar kelimelerinin ortak kullanıldığı makaleler taranacak, (2) seçilen yayınların tematik analizi yapılacak, (3) literatür üzerinden dünya genelinde seçilmiş örnek vaka çalışmalarının afet sonrası iyileşmede yer oluşturma farklı uygulamaları karşılaştırmalı olarak analiz edilecektir. Çeşitli coğrafyaların afet sonrası iyileşmedeki yer oluşturma modelleri incelendikten sonra mevcut bilginin kapsamlı bir sentezi sunulacaktır.*

**Anahtar Kelimeler:** Yer Oluşturma, Toplumsal Dirençlilik, Afet Sonrası İyileşme, Afetlere Dayanıklılık

## 1. GİRİŞ

Yerkürenin devingen yapısı ve insanın dünya üzerindeki kontrolsüz müdahalelerinin ardından küresel ısınma ile birlikte gittikçe daha da çok yüzleştığımız risk, tehlike ve afet durumlarının artışı karşısında, insanoğlu yine, sahip olduğu kümülatif bilgisi ile tedbir ve müdahale içerisinde olmak durumunda kalmıştır. 1 Ocak 1990 tarihinde kurulmuş olan Uluslararası Doğal Afetlerin Azaltılması On Yılı (International Decade for Natural Disaster Reduction, IDNDR), afetlerin sebep olabileceği zararlar karşısında kaderci bir yaklaşımdan kaçınma bilincini kazandırmak amacıyla, afetleri doğal afet sayılmaktan çıkarmış ve afetlere karşı olabilecek en hazırlıklı şekilde olmak, yapılan çalışmaların en önemli çıkış noktalarından biri olmuştur (UNDRR, 2019). Uzun yıllardır afet risk azaltmada önemli bir kavram olan zarar görebilirlik kavramıyla birlikte daha yakın zamanlı olarak dirençlilik kavramı daha öne çıkmıştır. Zarar (hasar) görebilirlik ve dirençlilik bugün bir madalyonun iki yüzünü oluşturan güçlü bir ilişki içinde değerlendirilmektedir ve bu ikisini birbirinden koparmak veya yok etmek yerine müşterek bir ilişki modeli önerilmektedir (Manyena, 2006).

Bu çalışma afet sonrası iyileşme bağlamında yer oluşturma (placemaking) toplumsal dirençliliği artırmadaki rolünü sorgulamaktadır. Bu bağlamda afet sonrası iyileşmede toplum dirençliliğini artırmak için yer oluşturmaya yönelik farklı yaklaşımları incelemektedir. Çalışma dirençlilik ve onunla ilişkili olarak zarar görebilirlik kavramlarına da değinmektedir. Ardından, dirençliliğin bir alt kategorisi olan toplumsal dirençlilik üzerinde durulmuş ve yer oluşturma kapsamından bahsedilerek topluluk dirençliliğinin yer oluşturma pratikleriyle nasıl artırılabilirliği vurgulanmıştır. Çalışma kentsel çalışmalar, sosyal bilimler ve mimarlık perspektifinden faydalanılarak teorik ve bütünlük bir yaklaşım içerisinde, yer oluşturma uygulamalarının afetlerin ardından toplulukların uyum ve dayanıklılık sağlama kapasitelerini nasıl güçlendirebileceğini keşfetmeyi amaçlamaktadır. Yer oluşturma sosyal bağları güçlendirme, kolektif dayanışmayı artırma, topluluğun kimliğini güçlendirme ve belleğe katkıda bulunma gibi yollarla uzun vadeli iyileşme süreçlerine katkıda bulunma potansiyeli ele alınmaktadır.

## 2. TOPLUMSAL DİRENÇLİLİĞİN ARTIRILMASI BAĞLAMINDA AFET SONRASI YER OLUŞTURMA YOLUYLA İYİLEŞTİRME

### 2.1 Risk, Tehlike, Zarar Görebilirlik ve Dirençlilik

Kaplan ve Garrick (1981), riskin niteliksel yönlerini iş riski, ekonomik risk, güvenlik riski gibi birçok şekilde tanımlamaktadır. İlk olarak, sözlük anlamları ve bir örnekle "risk" ve 'tehlike' arasında ayrımı şöyle yapmaktadırlar: "Sözlükte tehlike, 'tehlike kaynağı' olarak tanımlanmaktadır." Risk ise "kayıp veya

yaralanma olasılığı” ve “bu tür bir kaybın olasılık derecesidir.” Dolayısıyla en yalın haliyle, tehlike bir kaynak olarak mevcuttur. Risk ise bir kaynağın somut bir kayıp, yaralanma veya hasara yol açma olasılığını kapsar. Yazarlar, terminolojiyi bu anlamda şu örnek üzerinden değerlendirmektedirler: okyanusun bir tehlike olarak sınıflandırılma olasılığı vardır fakat bir kayıkla okyanusu geçmeye çalışmak önemli bir risk içerir (Kaplan ve Garrick, 1981).

Aven ve Renn'e (2009) göre, risk tanımları iki ana kategoriye ayrılabilir: “A. Risk, olasılıklar ve beklenen değerler ile ifade edilir; B. Risk, olaylar/sonuçlar ve belirsizlikler ile ifade edilir.” Aven (2025) risk kavramının pek çok alanın konusu olması itibarıyla standart bir tanımı olmasını mümkün bulmamıştır. Bununla birlikte riskin beklenen değer, belirsizlik, olay, olasılık, beklenen faydasızlık ile eşdeğer olarak kabul edildiğini, bilinen olasılıklarla sınırlı olduğunu ve hatta “riskin risk algısı ile aynı olduğunu” belirtmiştir (Aven 2025, Rosa, 1998).

Buradan hareketle zarar görebilirlik ve dirençlilik kavramlarına da kısaca değinmek uygun olacaktır. Alcántara-Ayala ve diğerleri (2022), kırılganlığa yönelik nicel yaklaşımların, açıkça veya dolaylı olarak, basit bir iddiaya dayanan afet riski modeline dayandığını iddia etmektedir: risk, tehlikeye maruz kalma, zarar veya kayba karşı duyarlılık veya hassasiyet, kişisel veya sosyal koruma düzeyi ve tehlikenin etkisine karşı başa çıkma veya uyum sağlama kapasitesinin bir fonksiyonudur. Bu çalışmada dirençliliği üzerine bina edeceğimiz perspektif, Rivera ve Kapucu (2015)'nin afetlerin etkilerini azaltmanın ve toplumun dayanıklılığını artırmanın en önemli yollarından birinin, çeşitli tehlikelerle ilgili olarak toplumun tüm zayıflıklarını yakından incelemek/belirlemek, yerel kapasiteyi geliştirmek ve “hazırlık kültürü” ve “önleme kültürü” geliştirmek için ortaklıklar kurmak şeklindeki yaklaşımıdır.

## 2.2 Afet Sonrası İyileşme/İyileştirme

İyileştirme kavramı UNDRR (2017) tarafından “afetlerden etkilenen toplulukların veya toplumların geçim kaynaklarının ve sağlıklarının yanı sıra ekonomik, fiziksel, sosyal, kültürel ve çevresel varlıklarının, sistemlerinin ve faaliyetlerinin, sürdürülebilir kalkınma ve “daha iyi yeniden inşa” ilkeleriyle uyumlu olarak, gelecekteki afet risklerini önlemek veya azaltmak amacıyla yeniden tesis edilmesi veya iyileştirilmesi.” olarak tanımlanmaktadır. AFAD (2022) ise “Meydana gelen bir afet nedeniyle ortaya çıkan yapısal, sosyal, ekonomik, çevresel hasar ve zararların giderilmesi; yerine daha iyisini yaparak, toplumu afetlere karşı daha dirençli hale getirmek adına planlanarak ve/veya projelendirilerek yapılan her türlü çalışmadır.” şeklinde izah etmektedir.

İyileştirme kavramı Afet Risk Yönetimi'nin (AYR) çok önemli bir yönüdür. Mayer (2019) iyileşme ve dirençlilik dinamiklerinin daha iyi açıklanması için birçok yeni gösterge önerildiğinden bahsetmektedir. Kendisi ayrıca akademisyenlerin ve uygulayıcıların bu dinamiklerin değerlendirmelerinin afet sonrası halkın toparlanması, mahalle değerleri ve işlevleri gibi öznel algılarla değerlendirilmesini talep ettiklerinden bahsetmektedir. Alcántara-Ayala ve diğerleri (2022) ise, bahsedilen bakış açısıyla, bu kavramın tek boyutta ele alınması güç bir kapsamı olduğu gibi başarılı bir afet sonrası iyileştirmenin riskleri bertaraf etmek için yeniden inşa etmekle ölçmek yerine, kırılgan toplumun kendini inşasına ve istekliliğine mazhar olmasıyla ölçmek gerektiğini savunmaktadır. Bu çalışma afet sonrası iyileştirme ölçeğine bu perspektiften yaklaşmaktadır.

## 2.3 Toplumsal Dirençlilik

Topluluk, genellikle belirli bir coğrafi bölgede yaşayan ve ortak kültür, değer ve normları paylaşan belirli bir grup insan olarak tanımlanır. Topluluğun sosyal yapısı, zaman içinde gelişen ilişkiler doğrultusunda düzenlenir (WHO, 1998, alıntı: WHO, 2020). Gelenekleri, mutfağı, müzik mirasını, davranış biçimlerini ve konuşma alışkanlıklarını sürdürmek, bir topluluğu benzersiz kılar (Campanella, 2006).

Dayanıklılığın multidisipliner, çok katmanlı ve çok bağlantılı doğası, çeşitli boyutlarını kolayca tanımlamayı zorlaştırır da (Alcántara-Ayala, Gomez, Chmutina, van Niekerk, ve diğerleri, 2022), Shimizu (2012) son 20 yılda literatürün bu üç perspektif üzerinde yoğunlaştığını söylemiştir: kişisel dayanıklılık (zihinsel, duygusal), toplumsal dayanıklılık ve fiziksel dayanıklılık. Toplumsal dirençlilik, teorik iki yaklaşıma dayanan önemli bir terimdir: dirençlilik teorisi ve kentsel dirençlilik teorisi.

Toplumsal dirençlilik “değişim, belirsizlik, öngörülemezlik ve sürprizlerle karakterize edilen bir ortamda gelişmek için topluluk üyeleri tarafından topluluk kaynaklarının varlığı, geliştirilmesi ve kullanılması” şeklinde tanımlanabilen (Magis, 2010), iç ve dış faktörlerle değişebilen, dinamik (Alcántara-Ayala, Gomez, Chmutina, van Niekerk, ve diğerleri, 2022) bir yapıdır. Magis (2010) tarafından vurgulanana toplumsal kaynaklara olan ihtiyaç sebebiyle, dayanıklılığın oluşturabileceği eksenler sosyal, insani, ekonomik, fiziksel ve doğal sermaye alanlarından oluşmaktadır.

Magis (2010), topluluk direncinin “değişim, belirsizlik, öngörülemezlik ve sürprizlerle karakterize edilen bir ortamda gelişmek için topluluk üyeleri tarafından topluluk kaynaklarının varlığı, geliştirilmesi ve kullanılması” olduğunu belirtir. Toplulukların direnci dinamiktir ve direnç oluşturmayla bağlantılı dış ve iç faktörlerle birlikte değişir. Sosyal uyum; kaynakların, bilginin ve uzmanlığın paylaşılması; organize olma, bağlantılar kurma ve ağ oluşturma, güvenme ve uyum sağlama becerisi, bu direncin özellikleridir. Topluluk kaynaklarına duyulan ihtiyaç Magis (2010) tarafından vurgulanmaktadır. Bu nedenle, tüm kişisel özellikler mevcut olsa da topluluk dayanıklılığı yine de bazı ortak topluluk kaynaklarına ihtiyaç duyar. Dolayısıyla, sosyal ve ekonomik açıdan daha az refah içinde olan topluluklarda topluluk dayanıklılığının daha az olacağı söylenebilir. Bu sebeple, dayanıklılığın oluşturulabileceği eksenleri sermaye alanları oluşturmaktadır (ör. sosyal, insani, ekonomik, fiziksel ve doğal) (Alcántara-Ayala, Gomez, Chmutina, van Niekerk, ve diğerleri, 2022).

## 2.4 Yer Oluşturma

Yer oluşturma 1960'lı yıllarda var olan şehir planlamada kentsel tasarım pratiklerine alternatif olarak ortaya çıkmıştır. Bu tasarım anlayışı küçük ölçekli, karma kullanımlı, yaya dostu sokakların ve mevcut bina ve mahallelerin korunmasının önemini vurgulamıştır. Project for Public Space (PPS)'in 1995 yılı sonrasında planı ve paydaşların birlikte çalıştığı yeni bir planlama sürecini tanımlamak için tercih etmesinden sonra günümüzdeki anlamıyla kullanılabilir hale gelmiştir. Pek çok tanımla birlikte genel olarak yer oluşturma şehir sakinleri ve paydaşlarının yaşadıkları mahalle ve kamusal alanları -ihtiyaçlarına uygun olarak yaşamak isteyecekleri bir yer olmalarını sağlayacak biçimde- şekillendirip tasarlayabilmeleri gerektiği fikrine dayanmaktadır (Istoriou ve Pozoukidou, 2024; McKinnon ve Schrag, 2023).

Yer oluřturma pratiklerinin literatürde iki řekilde sınıflandıđını görüyoruz: yukarıdan ařađıya ve ařađıdan yukarıya. Bununla birlikte (Lew, 2017) karma model yer oluřturma pratiđi olarak STK ve kar amacı gütmeyen kuruluşlar ile iř birlikleri olarak üçüncü bir kategori belirtmektedir. Bu çalıřmada karma model pratikler de ařađıdan yukarıya yer oluřturma modellerinle birlikte incelenmiřtir. Yukarıdan ařađı uygulamalar devletin ve yönetsel organların planlamasıyla gerçekteřtirilen uygulamalarken, ařađıdan yukarı uygulamaların toplum liderliđinde, toplum katılımlı ve vatandař hareketli uygulamalar olduđunu söylemek mümkündür (Brand, Nicholson ve Allen, 2019; Fields, Wagner ve Frisch, 2014; Kondo, Ghezelloo ve Sakaguchi, 2024).

#### *2.4.1 Yukarıdan Ařađı (Tepeden İnmece) Yer Oluřturma Yaklařım*

Tasarım ve uygulama kararlarının tamamının devlet ve diđer yönetim organları tarafından alındıđı, yine yürütücünün aynı řekilde devlet ve bađlı kurum ve kuruluşlar olduđu yer oluřturma pratiđidir. Burada kullanıcı hakkı gözetilse de vatandařın tasarım sürecine bir dahli yoktur, söz sahibi deđildir, mekânın üretim sürecinde de katkısı yoktur. Vatandař bu řekilde yürütülen süreçte son kullanıcı olarak yer alır. Bunu Lefebvre (1991)'nin algılanan mekân kavramıyla iliřkilendirmek de mümkündür. Mekânı kullananların katılımcı veya üreten olmadıđı, verilen sınırlara yerleřtirilmiř birer toplumsal eleman olması söz konusudur. Kullanıcı olsa da söz hakkı kendine verilen sınırlar içerisinde özneldir.

#### *2.4.2 Ařađıdan Yukarı Yer Oluřturma Yaklařımları*

Ařađıdan yukarı yer oluřturma yaklařımları pratiđin kim tarafından řekillendirildiđine göre çeřitlilik göstermektedir. Afetlerden sonra hükümetlerin tepeden inmece yaklařımları, řehirlere müdahale ve iyileřtirme ařamalarında toplumsal bir aradalık duygusunu beslemek bakımından yetersiz ve verimsiz olmasıyla eleřtirilmektedir (Mannakkara ve Wilkinson, 2014). Sivil toplumun rolünün giderek daha önemli hale gelmesiyle birlikte, geçici řehircilik ve toplum öncülüđündeki mekân yaratma giriřimleri genellikle bu boşluđu doldurmakta ve yeniden inřa sürecinin bir parçası olarak daha makro ölçekli planlama stratejileri için toplumsal desteđi oluřturmaktadır (Brand, Nicholson ve Allen, 2019). Sivil halkın yer oluřturma pratiklerine katkısı üç řekilde olmaktadır:

2.4.2.1 Toplum Liderliđinde Yer Oluřturma (community-led): Toplum liderliđinde yer oluřturma yaklařımlarında toplumsal hareket sadece katılım düzeyinde deđildir. Topluluđun kendisi itici güç oluřturmakta, harekete geçirdiđi gibi tasarım ve uygulama süreçlerinin de aktif yürütücüsü ve katılımcısı olmaktadır.

2.4.2.2 Vatandař Hareketli Yer Oluřturma (citizen-driven): Vatandař hareketli yaklařımda kolektif bir bařlangıç yoktur. Bireysel insan faktörünün kolektif bir bilinç oluřturmasına giden yolda etki vardır.

2.4.2.3 Toplum Katılımlı Yer Oluřturma (community-based): Bu yaklařımda vatandař aktif katılımcı olmakla beraber projenin yürütücüsü konumunda deđildir, fikir ařamasında yoktur.

### 3. YÖNTEM

Çalışma metodolojik olarak sistematik bir literatür taraması yürütmüştür: (1) Web of Science, Scopus, Ebsco Host veri tabanlarında "yer oluşturma", "topluluk dirençliliği", "afet sonrası iyileşme" anahtar kelimelerinin ortak kullanıldığı makaleler taranmış, (2) seçilen yayınların tematik analizi yapılmış, (3) literatür üzerinden dünya genelinde seçilmiş örnek vaka çalışmalarının afet sonrası iyileşmede yer oluşturma farklı uygulamaları karşılaştırmalı olarak analiz edilmiştir. Çeşitli coğrafyaların afet sonrası iyileşmedeki yer oluşturma modelleri incelendikten sonra mevcut bilginin kapsamlı bir sentezi sunulacaktır.

#### 3.1 Veri Tabanlarının Taranması ve Kavramlara Dair Dilbilimsel Konuların Ele Alınması

Afet sonrası iyileştirme süreçlerinde her ne kadar dirençlilik kavramı sıklıkla ele alınsa da kentsel tasarımın alternatif bir yaklaşımı olan yer oluşturma bu anlamda yakın zamana kadar sınırlı bir literatür dışında çok fazla ele alınmamıştır. Yer oluşturma kendisi de yakın tarihli alternatif bir kentsel tasarım yaklaşımı olmakla birlikte (Project for Public Spaces, t.y.) afet sonrası iyileştirme içerisinde değerlendirilmesi ve bu yaklaşımla afet sonrası iyileştirme süreçlerinin ilişkilendirilmesi sınırlıdır. Bununla birlikte dirençlilik ve kentsel dirençlilikle yer oluşturma pratikleri, katılımcı tasarım, mekânsal ilişkili çalışmalar mevcuttur. Dirençlilik kavramı literatürde iyileştirme kavramı ile birlikte çokça çalışılmıştır. Fakat dirençliliğin toplumsal dirençlilik yönünün yer oluşturma ile direkt ilişkilendirilmesi literatürde sınırlıdır. Çalışmayla ilgili detaylı sorgular Web of Science, Ebsco Host ve Scopus veri tabanlarında benzer veya aynı sayıda sonuç vermiştir. Şekil.1'de Scopus'ta yapılan "``TITLE-ABS-KEY (( placemak\* OR "place-making" OR "place making" ) AND ( "social resilience" OR "community resilience" OR resilien\* OR vulnerability ) AND ( "disaster risk reduction" OR drr OR "disaster recovery" ) OR disaster OR recovery ) AND ( LIMIT-TO ( SUBJAREA,"SOCI" ) OR LIMIT-TO ( SUBJAREA,"ENVI" ) OR LIMIT-TO ( SUBJAREA,"ENGI" ) OR LIMIT-TO (SUBJAREA,"EART")) ``" sorgusu ve sonuçları örnek olarak verilmiştir. Teorik çerçeveyi oluşturan kavramlar olası çeşitlilikler gözetilerek aranmasına rağmen ulaşılabilir veri sayısı sınırlı sayıda olmuştur.

Scopus Search Sources SciVal

Welcome to a more intuitive and efficient search experience. [See what is new](#)

Advanced query

TITLE-ABS-KEY ( ( placemak\* OR "place-making" OR "place making" ) AND ( "social resilience" OR "community resilience" OR resilien\* OR vulnerability ) AND ( "disaster risk reduction" OR dr\* OR "disaster recovery" ) OR disaster OR recovery ) AND ( LIMIT-TO ( SUBJAREA, "SDCT" ) OR LIMIT-TO ( SUBJAREA, "ENVT" ) OR LIMIT-TO ( SUBJAREA, "ENGT" ) OR LIMIT-TO (

Save search Set search alert Edit in advanced search

Documents Preprints Patents Secondary documents Research data

21 documents found Analyze results

Refine search

Search within results

Filters Clear all

Year

Range Individual

Author name

Subject area Clear (4)

- Limited to Social Sciences 19
- Limited to Environmental Science 6
- Limited to Earth and Planetary Sciences 4
- Limited to Engineering 3
- Business, Management and Accounting 5
- Arts and Humanities 2
- Agricultural and Biological Sciences 1

Show all

Document type

- Article 12
- Book chapter 5
- Book 3
- Review 1

Source title

Publication stage

Keyword

- Resilience 6
- Placemaking 5
- Community 2
- Disasters 2
- Natural Disaster 2

Show all

Affiliation

Funding sponsor

Country/territory

Source type

Language

- English 21

Open access

Export filter counts

Document title	Authors	Source	Year	Citations
1 Emerging place governance to lost places for communities: Government planning and citizen-driven placemaking in the disaster memorial parks after the 2011 Japan tsunami	Kondo, T., Ghezzeo, Y., Sakaguchi, N.	International Journal of Disaster Risk Reduction	2024	0
2 Post-displacement placemaking to reconnect social capital after the 3.11 earthquake and tsunami in Arakawa, Japan	Ghezzeo, Y., Haro, R., Otaho, M., ... Arai, N., Kondo, T.	International Journal of Disaster Risk Reduction	2024	4
3 Heritage and cultural heritage tourism: International perspectives	Yu, P.-L., Leticcham, T., Smith, G.S.	Heritage and Cultural Heritage Tourism: International Perspectives, pp. 1-226	2023	3
Discover early research ideas View preprints published by authors to have an early idea of upcoming research documents. <a href="#">View 1 preprint</a>				
4 Leveraging social capital to catalyze post-pandemic anti-fragility: the "Vilnius model"	Warren, G., Grigaliūnaitė, S.	Journal of Place Management and Development	2023	0
5 Community Responses to Disasters in the Pacific Rim: Place-making in Displacement	Huang, S.-M., Maly, E.	Community Responses to Disasters in the Pacific Rim: Place-making in Displacement, pp. 1-256	2023	0
6 Community-place-making in Otsuchi: A conversation with Mio Kamitani	Huang, S.-M., Maly, E.	Community Responses to Disasters in the Pacific Rim: Place-making in Displacement, pp. 223-231	2023	0
7 The Real Tsunami in North Palau: Indigenous Survivors Living Between Old and New Settlements After the 2010 Mentawai Disaster	Simeaga, D., Rafliana, I.	Community Responses to Disasters in the Pacific Rim: Place-making in Displacement, pp. 127-145	2023	0
8 Placemaking and Tourism to Build Resilience: A Quest for Sustaining Peripheral Island Communities in Taiwan	Ni, C.-C., Soy, D.	Sustainability (Basel)	2023	1
9 Green placemaking on the peripheral prairie following a natural disaster	Chen, D.	Tourism Geographies	2023	6
10 A city profile of Ōtautahi Christchurch	Hobbs, M., Ahuriri-Driscoll, A., Kingham, S., ... Benwell, K., Mckenzie, J.D.	Cities	2022	10

Previous 1 2 3 Next

Display 10 results

Back to top

Şekil.1 Scopus sorgusu ve sonuçları, 20 Mart 2025, Scopus.com

Sorgu içerisinde görülebileceği gibi yer oluşturma (placemaking) kavramının yazımında İngilizce literatürde dahi bir dil birliği bulunmamaktadır. Örneğin Lew (2017), bu yazınsal farklılıkları farklı mahiyetteki mezkur (yukarıdan aşağıya veya aşağıdan yukarıya) yer oluşturma biçimlerini ifade etmek için kullanmıştır. Türkçe çevirilerde ise durum daha da karmaşık hale gelmektedir. “recovery”, “resilience” ve “placemaking” kavramlarının çevirileri Türkçe akademik kaynaklarda da çeşitlilik göstermektedir. “recovery” için bu çalışmada kullanılan bağlamdaki karşılıkları olarak “iyileşme” veya “iyileştirme” kelimelerinin tercih edildiği görülmüştür, örnek bir sorgu Ulusal Tez Merkezi’nde Şekil.2’deki gibi gözükmektedir.

Ana Sayfa	Tarama	Mevzuat	İstatistikler	SSS	Bize Ulaşın	
Tarama sonucunda 1795 kayıt bulundu.						
No	Tez No	Yazar	Yıl	Tez Adı (Orijinal/Çeviri)	Tez Türü	Konu
		Filtrele	2000..2014 =20	Filtrele	Filtrele	mimarlık
57	911419	SU SEZER	2024	Designing post-disaster reconstruction: The role of architects in the recovery of Antakya in the wake of 2023 earthquakes <i>Afet sonrası yeniden inşa: 2023 depremlerin ardından Antakya'nın iyileşmesinde mimarların rolü</i>	Yüksek Lisans	Mimarlık = Architecture ; Şehircilik ve Bölge Planlama = Urban and Regional Planning
130	711240	TUĞÇE PEKDOĞAN	2021	Experimental and numerical investigation of a heat recovery ventilation unit with phase change material for building facades <i>Bina cepheleri için faz değişim malzemeli bir ısı geri kazanım ünitesinin deneysel ve sayısal incelenmesi</i>	Doktora	Mimarlık = Architecture
180	528644	DENİZ ÜÇER ERDURAN	2018	End-of-life analysis for brick debris: Recovery, strength, life cycle cost and environmental assessment <i>Tuğla atıkları için yaşam sonu analizi: Kurtarma, dayanım, fiyat ve çevresel etki değerlendirmesi</i>	Doktora	Mimarlık = Architecture ; Çevre Mühendisliği = Environmental Engineering ; İnşaat Mühendisliği = Civil Engineering
322	90968	SOOFIA TAHİRA ELIAS ÖZKAN	2000	Recovery and re-use of demolition waste; recycling rubble for concrete components <i>Yıkıntı artıklarının geri kazanımı ve yeniden kullanımı; KÇgir molozların beton ürünlerine dönüştürülmesi</i>	Doktora	Mimarlık = Architecture
329	401578	ALPASLAN ÖZERDEM	1998	An approach to sustainable recovery of urban water supplies in war-affected areas with special reference to the Tuzla Region of Bosnia and Herzegovina	Doktora	Mimarlık = Architecture
368	5440	GÜVEN ARIF SARGIN	1989	A Research for recovery of the identity of place (with special reference to historical urban environments)	Yüksek Lisans	Mimarlık = Architecture

**Şekil.2** Recovery kelimesinin mimarlık literatüründe Türkçe karşılıklarına örnek, Ulusal Tez Merkezi, 31 Aralık 2025

Resilience kelimesi ise daha da tartışmalı bir çeviri durumu içerisindedir. Dayanıklılık/dirençlilik kavramlarının literatür içerisinde birbirleri yerine kullanımı sıklıkla gözlemlenmektedir. AFAD’ın ilkin 2014 yılında çıkardığı ve 2022 yılında güncellediği Açıklamalı Afet Yönetimi Terimleri Sözlüğü kavramın Türkçe karşılığını “dirençlilik” olarak belirlemesi bu anlamda katkı sağlamıştır, fakat yine de birbiri yerine geçen kullanımlara rastlanmaktadır (AFAD, 2014; AFAD, 2022).

Çeviri konusunda dil birliği olmamasıyla birlikte dilimize çeviri yoluyla kazandırılmamış kelimeler de mevcuttur. Bunlardan birisi de bu bildirinin konusu olan “placemaking” kavramıdır. Kavramı Türkçe literatürde kullanan akademisyenler bu kavramın Türkçe karşılığı olarak “yer yapma”, “yer oluşturma”, “mekân yapma”, “mekân oluşturma” ve bunlar gibi çeşitli kelime öbeği kombinasyonları kullanmıştır. “Place” ve “space” kavramının tıpkı İngilizce’de de tartışmalı olması gibi (Augé, 1995; Certeau, 2008; Lefebvre, 1991) yer ve mekân kavramları da Türkçe’de kavramsal olarak tartışmalı terimlerdir (Şekil.3). Dolayısıyla literatürde yine dil birliğine varılmamış ve herkesin kavramlara yüklediği anlama göre çevrilmiş gözükmektedir (Şekil.4).

Google Akademik

Makaleler Yaklaşık 125.000 sonuç bulundu (0,11 sn)

**Tüm zamanlar**  
2026 yılından beri  
2025 yılından beri  
2022 yılından beri  
Özel aralık...

**Atakaya göre sırala**  
Tarihe göre sırala

**Herhangi bir dil**  
Türkçe sayfaları ara

**Tüm türler**  
Makaleleri incele

patentleri içer  
 alıntılan

Uyan oluştur

**Mekân ve yer kavramlarının anlamsal açıdan irdelemesi**  
G. Usta - Turkish Online Journal of Design Art and ... 2020 - dergipark.org.tr  
... nesnesi olan **mekân** kavramının farklı bakış açılarına göre tanımları üzerinde durulmuş ve **mekân- yer** kavramları tartışmaya açılmıştır. Genel olarak bakıldığında, **mekân** kavramının ...  
☆ Kaydet  Alıntı yap Alıntılanma sayısı: 98 İlgili makaleler 10 sürümün hepsi

**Kimlik, mekân ve yer deneyimi**  
B. Aslıkışın - Kültür ve İletişim, 2004 - dergipark.org.tr  
... Her yeni **mekân** düzenlenmesi, daha önceliklerin ve doğanın de ... **mekân** ve zaman ne anlama gelirse gelmiş **yer** ve durum (occasion) daha fazla anlam taşıyacaktır. Yaşadığımız **mekanlar**, ...  
☆ Kaydet  Alıntı yap Alıntılanma sayısı: 58 İlgili makaleler

**POİZ Coğrafya öğretiminde mekân ve yer karmaşası üzerine bir araştırma**  
M. Biliçli - Coğrafya Eğitimi Dergisi, 2016 - researchgate.net  
... amacı **mekân** tanımlamalarına temas ederek **yer** kavramı ile **mekân** algısını öğrencilerin bakış açısından hareketle tartışmaktır. Tartışmadaki odak noktalar ise; **yer** ve **mekân** ...  
☆ Kaydet  Alıntı yap Alıntılanma sayısı: 60 İlgili makaleler

**POİZ Yer üzerine kavramsal bir okuma denemesi**  
ET Gürkaş, O. Barkul - Sigma, 2012 - sigma.yildiz.edu.tr  
... Bu farkın ortaya konması ve **mekân** okumasının bir **yer**'i ... dev bir fiziksel form, **yer**'inse bu **mekân** içinde bulunan fakat salt form ... Heidegger, çok daha önceleri, **mekân** ve **yer** arasındaki ...  
☆ Kaydet  Alıntı yap Alıntılanma sayısı: 39 İlgili makaleler 3 sürümün hepsi

**COĞRAFYADA TEMEL KAVRAMLARIN İLİŞKİSELİĞİ: MEKÂN, YER, PEYZAJ VE BÖLGE**  
M. Biliçli, S. Yıldırım - Pamukkale Üniversitesi Sosyal Bilimler ... 2024 - dergipark.org.tr  
... olgular **mekân** ve **yer** boyutuyla ele alınıp incelenmektedir. **Mekân** ve **yer** kavramının yanı sıra peyzaj ve bölge kavramları da coğrafyanın diğer önemli kavramlarıdır. **Mekân** ve **yer** kadar ...  
☆ Kaydet  Alıntı yap Alıntılanma sayısı: 8 İlgili makaleler 8 sürümün hepsi

Şekil.3 Yer ve mekân kavramlarının Türkçedeki karşılaştırma sonuçlarından bir örnek, 21 Ocak 2026

Bu bildiride özet için “recovery” için “iyileşme” kelimesi tercih edilmiş, AFAD sözlüğünden yararlandıktan sonra ileriki çalışmalar için “iyileştirme” kelimesinin kullanımının dil birliği açısından daha doğru olacağı kanaatine varılmıştır. “Resilience” için “dirençlilik”, “placemaking” içinse “place” kelimesinin genel itibarıyla en direkt çevirisi olan “yer” kelimesi seçilmiş, “making” kelimesi için “yapmak, etmek, üretmek, oluşturmak” fiillerinden hem yaratım hem de bir üretimi yansıttığı düşünülerek “oluşturma” fiili tercih edilmiştir.

YÜKSEKÖĞRETİM KURULU BAŞKANLIĞI

Tez Merkezi

Üye Girişi

Ana Sayfa	Tarama	Mevzuat	İstatistikler	SSS	Bize Ulaşın	
Tarama sonucunda 24 kayıt bulundu.						
No	Tez No	Yazar	Yıl	Tez Adı (Orijinal/Çeviri)	Tez Türü	Konu
Filtrele						
1	956193	SERRA KIZILTAŞ OGURLUĞE	2025	Yer oluşturmada kullanılan yenilikçi tipografinin deneysel grafik tasarıma etkisi The effect of innovative typography in placemaking within experimental graphic design	Doktora	Güzel Sanatlar = Fine Arts
2	921327	MUSTAFA GÖKÇE	2025	Bölge ileletişim teknolojileri destekli mekansal müdahalelerin kentsel kamusal açık mekânlarda yer oluşturma rolü üzerine bir inceleme An examination on the placemaking role of ICT-supported spatial interventions in urban public open spaces	Yüksek Lisans	Mimarlık = Architecture
3	872491	BETÜL KOCAOĞLU DİNDEKİ	2024	Rize'den Guristan'a siyasetin mekânsal tezahuru: Yoksunluk, mahremiyet ve anonimlik bağlamında mekân oluşturma Spatial manifestation of politics from Rize to Georgia: Placemaking in the context of deprivation, privacy, and anonymity	Doktora	Antropoloji = Anthropology
4	905345	ECE NUR İLERİ	2024	Yaratıcı yer oluşturma ilkelere üzerinden kültür bölgesi oluşum potansiyelinin incelenmesi: Durağaç, İzmir Potential of cultural quarters from the lens of creative placemaking: Case of Durağaç, İzmir	Yüksek Lisans	Şehirlik ve Bölge Planlama = Urban and Regional Planning
5	884168	BETÜL ÖZLEM YILMAZ	2024	İç mimarlıkta yer yapma stratejileri Placemaking strategies in interior architecture	Yüksek Lisans	İç Mimarî ve Dekorasyon = Interior Design and Decoration
6	842327	ESİN KARPUZ	2023	Kamusal açık mekânlarda yerleştirme (placemaking) teorisi üzerinden değerlendirilmesi, Bostancı Gün Batım Teras ve Demokrasi Şehitleri Meydanı örnekleri Evaluation of public open spaces through placemaking theory, cases of Bostancı Sunset Terrace and Democracy Martyrs Square	Yüksek Lisans	Mimarlık = Architecture
7	618917	DIYUŞU BEYZA KARASU	2020	Mekansal kalite ve yer oluşturma özellikleri açısından kentsel kamusal koy düzenlemeleri İzmir ve Bodrum örnekleri The design of public urban waterfronts in terms of spatial quality and placemaking the cases of İzmir and Bodrum	Yüksek Lisans	Şehirlik ve Bölge Planlama = Urban and Regional Planning
8	567158	JUANITA TATIANA ERASSO LOZANO	2019	Kültürel miras alanlarında kamusal mekân yaratma ve halk katılımının rolü. The role of citizen participation and placemaking in cultural heritage areas.	Yüksek Lisans	Şehirlik ve Bölge Planlama = Urban and Regional Planning
9	611252	FERİDE ÖYKÜ ÇALLI	2019	Kamusal mekân olarak kent parklarının sosyal yaşam ve yer oluşturma açısından önemi - İzmir - Kültürpark örneği The significance of urban parks as public spaces in terms of social life and placemaking - İzmir - Kültürpark case	Yüksek Lisans	Şehirlik ve Bölge Planlama = Urban and Regional Planning
10	283583	FERİHA ÖZTÜRK	2010	Kentsel dönüşüm projelerinin yer oluşturma açısından değerlendirilmesi: King's cross bölgesi/Londra örneği Evaluation of urban regeneration projects from the aspect of placemaking the case of King's Cross/London	Yüksek Lisans	Şehirlik ve Bölge Planlama = Urban and Regional Planning
11	243531	TUĞBA DENİZ COŞKUN	2008	Kent estetiği oluşturmada yer oluşturma ilkelerinin Koblenz/ İzmir kentleri bağlamında karşılaştırılması olarak inceleme Examination of placemaking principles in formation of urban aesthetics with particular reference to comparison of cities of Koblenz and İzmir	Yüksek Lisans	Şehirlik ve Bölge Planlama = Urban and Regional Planning
12	948841	MEHMET AYTEKİN SAYILLI	2025	Exploring the potential of urban green in design-led waterfront regeneration activities based on placemaking: A study of the Haç waterfront area Kentsel dokü taneakileri özelliklerinin tasarımı odaklı koy dönüşüm projelerinde yer oluşturma açısından araştırılması: Haç sahili penine ilişkin bir çalışma	Doktora	Mimarlık = Architecture
13	892432	YASMEEN SALEM	2024	Bringing cultural heritage back to life amidst rapid urbanization through preservation, regeneration, and placemaking initiatives: Insights from the historic center of Ramallah Hızlı kentleşme ortamında koruma, yenileme ve yer yapma girişimleriyle kültürel miras yeniden canlandırma: Ramallah'in tarihi merkezinden gözlemler	Yüksek Lisans	Mimarlık = Architecture ; Şehirlik ve Bölge Planlama = Urban and Regional Planning

Şekil.4 Placemaking kavramının Türkçedeki çeşitli çevirilerine örnek, 21 Ocak 2026

## 3.2 Seçilen Yayınlardaki Tematik Analizi

Bu çalışma için farklı türde yer oluşturma pratiklerini içeren üç farklı çalışma seçilmiştir. Çalışmalar anahtar kelimelerle arama yapıldığında daraltılmış sonuçlar içerisinde özellikle bir afetin ardından yer oluşturma pratiği inceleyen çalışmalardan seçilmiştir. Afet sonrası iyileşme ve dirençlilik kavramlarının birincil veya ikincil olarak teorik çerçevede yer bulmasına dikkat edilmiştir. "Placemaking and disaster recovery: targeting place for recovery in post-Katrina New Orleans" adlı birinci çalışma (Fields, Wagner ve Frisch, 2014), yukarıdan aşağı yer oluşturma yaklaşımını ele almaktadır. "Emerging place governance to lost places for communities: government planning and citizen-driven placemaking in the disaster memorial parks after the 2011 Japan Tsunami" adlı ikinci çalışma (Kondo, Ghezelloo ve Sakaguchi, 2024), aşağıdan yukarıya vatandaş hareketli yer oluşturma yaklaşımı üzerine yoğunlaşmaktadır. "The role of placemaking as a tool for resilience: case studies from post-earthquake Christchurch, New Zealand" adlı üçüncü çalışma (Brand, Nicholson ve Allen, 2019) ise, aşağıdan yukarı toplum liderliğinde yer oluşturma pratiklerini incelemektedir.

### 3.2.1 Yukarıdan Aşağıya Yer Oluşturma Yaklaşımı: Katrina Kasırgası Sonrası New Orleans Örneği

Fields, Wagner ve Frisch (2014) bu çalışmasında, Katrina Kasırgası sonrası New Orleans örneğinin Office of Recovery and Development Administration (ORDA) tarafından geliştirilen "yenile, geliştir ve inşa et" (renew, redevelop, rebuild) stratejilerinin, hasar derecesine ve bölgenin pazar potansiyeline göre kamu kaynaklarının rasyonel bir şekilde dağıtılmasını amaçlayan Stratejik Coğrafi Hedefleme (SCH) modelinin temelini oluşturduğunu ifade etmektedir. Çalışma bu stratejileri, kısıtlı kaynakların tüm şehre yayılması yerine, belirli kritik kütleler oluşturacak şekilde odaklanmasını öngörmektedir. Farklı hasar seviyeleri ve pazar dinamikleri için belirlenen bu üç ana strateji şu şekilde detaylandırılmaktadır:

1. Yenileme (Renew) Stratejisi: Bu strateji, afetten etkilenmiş ancak toparlanma süreci halihazırda kendi dinamikleriyle başlamış olan bölgeleri hedefler. Fiziksel yıkımın göreceli olarak daha az olduğu veya sosyal sermayenin güçlü olduğu, pazarın kendi kendini onarma eğilimi gösterdiği alanlardır. Amaç iyileşme sürecine ivme kazandırmak ve mevcut olumlu gidişatı ek yardımlarla desteklemektir. Fields, Wagner ve Frisch'in (2014) Thomson'tan (2008) aktardığı sınıflandırmasında koruma (preservation) ve canlandırma (revitalization) hedefleriyle örtüşür.

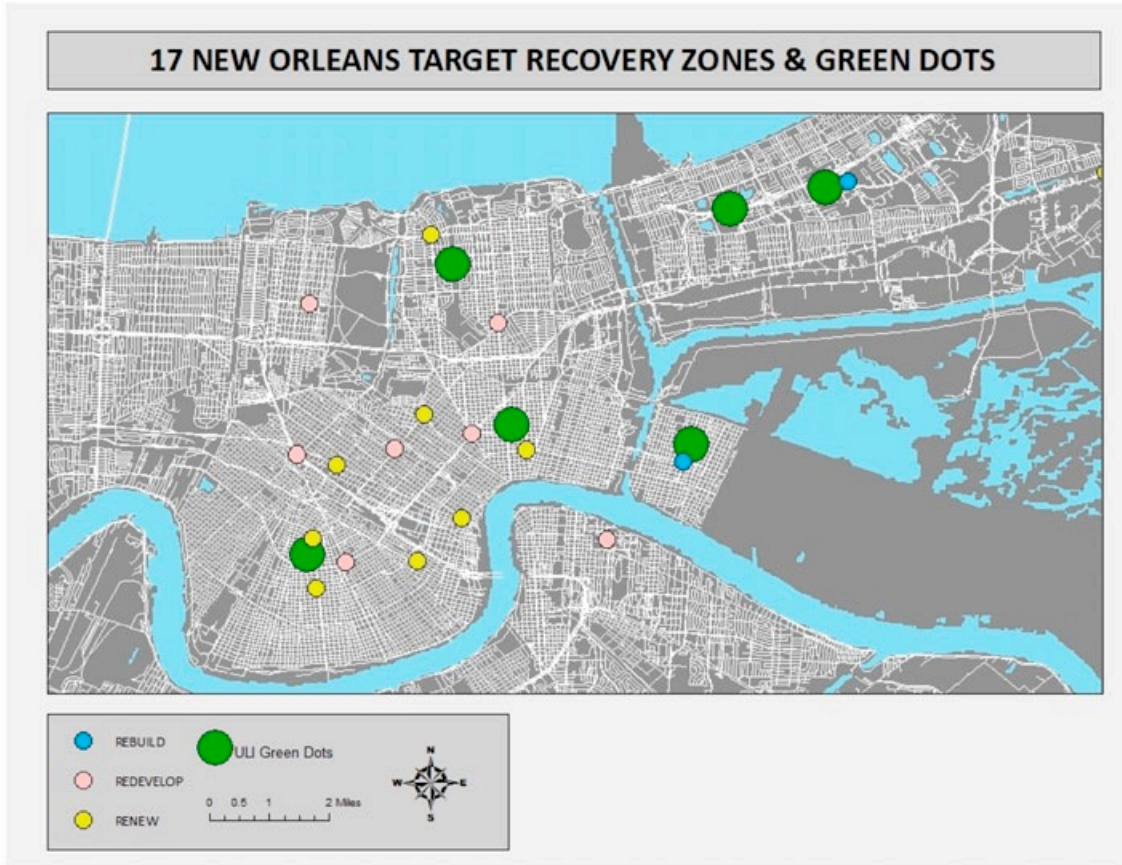
2. Yeniden Geliştirme (Redevelop) Stratejisi: Bu kategori, önemli ölçüde fiziksel hasar almış ancak ekonomik veya konumsal potansiyeli yüksek olan alanları kapsar. Bölge ciddi bir yıkıma uğramıştır ancak kamu altyapısının (yollar, kanalizasyon vb.) tamamen sıfırdan inşa edilmesini gerektirecek bir "tabula rasa" durumu söz konusu değildir. Amaç pazarın yeniden canlandırılması için kritik müdahaleler yapmak ve bölgeyi yatırımcılar ile geri dönen sakinler için cazip hale getirmektir. Bu alanlar genellikle yürünebilir kasaba merkezleri (walkable town centers) gibi tasarım inovasyonlarıyla desteklenerek stratejik yer oluşturma projelerinin odağına yerleştirilir.

3. Yeniden İnşa (Rebuild) Stratejisi: En yüksek düzeyde yıkımın gerçekleştiği ve sıfır noktası olarak kabul edilen alanlar için uygulanan en kapsamlı müdahale biçimidir. New Orleans örneğinde New Orleans East ve Lower Ninth Ward gibi en düşük rakımlı ve su baskınından en ağır darbeyi alan bölgeler bu kategoride değerlendirilmiştir. Bazı bölümler kelimenin tam anlamıyla yok olmuştur. Amaç kamu eliyle tam teşekküllü

bir fiziksel restorasyon gerçekleştirmek, altyapıyı sıfırdan kurmak ve bölgeyi kentsel dokuya yeniden kazandırmaktır. Bu alanlar, geri dönen nüfusun gerçeklerine dayanarak iyileşme planının merkez parçaları (centerpieces) olarak tasarlanmış ve kaynakların en yoğun aktarıldığı bölgeler haline getirilmiştir (Fields, Wagner ve Frisch, 2014).

Fields, Wagner ve Frisch'in (2014) çalışmada, SCH'nin toplumsal ölçekteki uygulaması ve etkilerini ise şu şekilde sıralamak mümkündür:

1. Yeşil Noktalar Stratejisi'nin Toplumsal Tezahürleri (Şekil.5): SCH ile ilişkili olarak, Bring New Orleans Back Commission (BNOB) sürecinde hazırlanan ve düşük rakımlı alanların yeşil alana dönüştürülmesini öngören hedef bölge haritaları hazırlanmıştır. Planıların haritada işaretlediği bu bölgeler, işaretlenen bölgelerdeki sakinler için mahallelerin sistematik olarak terk edilmesi, aile bağlarının, mülkiyet sınırlarının ve toplumsal hafızanın silinmesi anlamını taşımış ve hoşnutsuzluğa sebep olmuştur. Halkın katılımı sağlanmadan kurgulanan bu temiz sayfa (clean slate) yaklaşımı, afetzedelerin yer duygusuyla taban tabana zıt düşmüş ve planlama otoritesine karşı derin bir güvensizlik doğurmuştur.



**Şekil.5** New Orleans'ta stratejik iyileştirme noktaları (Fields, Wagner ve Frisch, 2014).

2. Hedef Bölgelerin İrksal ve Sosyo-Ekonomik Etkileri: SCH uygulaması, maalesef, kentin mevcut irksal ve sınıfsal ayrışmalarını daha da belirginleştirmiştir. Paris Target Area (Gentilly) örneğinde görüldüğü gibi, hedef alanlar tam da beyaz ve Afro-Amerikan nüfusun kesiştiği hassas bölgelerde yer almaktadır. İşaretlenen düşük rakımlı alanların çoğunlukla Afro-Amerikan nüfusun yaşadığı bölgeler olması, SCH

kararlarının ırksal bir dışlama aracı olduğu algısını güçlendirmiş ve iyileşme sürecini yoğun bir siyasi çatışma alanına dönüştürmüştür.

3. Stratejik Hedeflerin Sözde Hedeflere Dönüşmesinin Toplumsal Karşılığı: New Orleans planlamasının toplum ölçeğindeki en başarısız yanı, planların kâğıt üzerinde kalıp sahada uygulanmamasıyla oluşmuştur. Office of Recovery and Development Administration (ORDA), bütçe yetkisi ve liderlik eksikliği nedeniyle hazırlanan vizyoner projeleri hayata geçirememiş, bu durum, bölge sakinleri için yıllarca süren bir eylemsizlik ve hayal kırıklığı ile sonuçlanmış; toplumun yönetime olan inancını zedelemiştir. Modelin uzun yıllar içinde verimli şekilde hayata geçirilememesi sebebiyle vatandaş direncini aktif planlayıcı olma yoluna giderek göstermiştir. Yukarıdan inme SCH modelinin pasifliğine ve eylemsizliğine tepki olarak, toplum ölçeğinde aşağıdan yukarıya doğru bir enerji birikmiştir. Gentilly sakinleri, belediyenin eylemsizliği karşısında New Orleans Üniversitesi (UNO) ve Bölgesel Planlama Komisyonu (RPC) ile iş birliği yaparak kendi eylem planlarını kilit paydaşlarla iş birliği yoluna giderek sağlamaya çalışmışlardır. Bununla birlikte bölge sakinlerinin geliştiriciler ve önemli paydaşlarla bir araya gelirkenki proaktif katılımına rağmen, şehirlerdeki hedef alanların uygulama çabalarında yer almamışlardır. Süreç boyunca bölgedeki konut veya ticari çürümenin azaltılması konusunda somut sonuçlar elde edilememiştir. Yeni bir devlet okulu ve yeni bir özel okul gibi büyük yatırımlar yapılmış ve bazı yolların yeniden asfaltlanması tamamlanmış olsa da, mevcut arsaların yaklaşık %50'si hala gelişmemiş veya bozulmuş durumda kalmış, ticari yeniden geliştirme ve karma kullanımlı bir alan olan Katrina öncesi bir alışveriş merkezi gibi yerler birer başarısızlık nişanesi olarak kalmıştır (Şekil.6) (Fields, Wagner ve Frisch, 2014).



**Şekil.6** Lake Terrace Alışveriş Merkezi. Tarih: Şubat 2010 (Fields, Wagner ve Frisch, 2014).

Çalışma (2014), bu stratejilerin başarısını, sadece plan üzerindeki tanımlamalara değil, aynı zamanda bu alanların yer yönetimine de (place management) bağlı olduğunu söylemektedir. New Orleans vaka çalışması, bu stratejik hedeflerin belirlenmesine rağmen, bütçe yetkisi ve liderlik eksikliğinin projeleri nasıl sözde hedefler (rhetorical targeting) düzeyinde bıraktığını göstermiştir. Yani hasar düzeyine göre belirlenen bu stratejiler, sosyal sermaye ve katılımcı tasarım süreçleriyle desteklenmediğinde, kentsel dirençliliğe dönüşmekte yetersiz kalmıştır. SCH modeli "yukarıdan aşağıya" kurgulanan teknik bir planlama modeli ile yerel topluluğun yer duygusu ve sosyal sermayesi arasındaki gerilimi somutlaştıran bir süreç olmuştur. İnsan ve toplum ölçeğinde karşılaşılan durumlar, planlama literatüründe "çetrefilli sorunlar" (wicked problems) olarak tanımlanan karmaşık bir boyutta gelişmiştir. Sonuç olarak çalışma, SCH'nin ancak stratejik yer oluşturma ile birleştiğinde; yani konut piyasası istikrarı ile kimlik istikrarını eş zamanlı gözettiğinde toplumsal dirençliliğe katkı sağlayabileceğini göstermektedir (Fields, Wagner ve Frisch, 2014).

### **3.2.2 Vatandaş Hareketli Yer Oluşturma Yaklaşımı: 2011 Japonya Tsunamisi Sonrası Anıtsal Parklar Örneği**

2011 tarihli Büyük Doğu Japonya Depremi ve Tsunami felaketinin ardından Japonya Devleti'nin yürüttüğü iyileştirme ve planlama stratejileri, merkezi hükümetin güçlü liderliğinde şekillenen, çok yetkili ve makro ölçekli bir yer yönetimi modeli olarak şekillendirmiştir. Bu süreç, fiziksel dirençliliği artırmaya yönelik devasa altyapı projeleri ile sembolik anlam yüklenen anı mekânlarının inşasını merkeze almıştır (Kondo, Ghezelloo ve Sakaguchi, 2024).

Çalışmada bahsedilen Japonya'nın iyileştirme stratejisi; merkezi hükümet, eyalet (prefecture) yönetimleri ve yerel belediyelerin eşgüdümlü çalıştığı dikey bir hiyerarşiye dayanmaktadır. Merkezi hükümet planlama, tasarım ve inşaat süreçlerinin finansmanını ve ana stratejik çerçevesini belirlemiştir. "Büyük Doğu Japonya Depremi Yeniden Yapılandırma Anı Parkı Çalışma Konseyi" (Great East Japan Earthquake Reconstruction Memorial Park Study Council) aracılığıyla ana ilkeler oluşturulmuştur. Master planların uygulanması, park tasarımı danışma komitelerinin kurulması ve fiziksel kurulumun gerçekleştirilmesinden eyalet ve yerel yönetimler sorumlu tutulmuştur. Özellikle Iwate ve Miyagi gibi eyaletler, merkezi hükümetin direktiflerini yerel bağlama entegre etmekle görevlendirilmiştir (Kondo, Ghezelloo ve Sakaguchi, 2024).

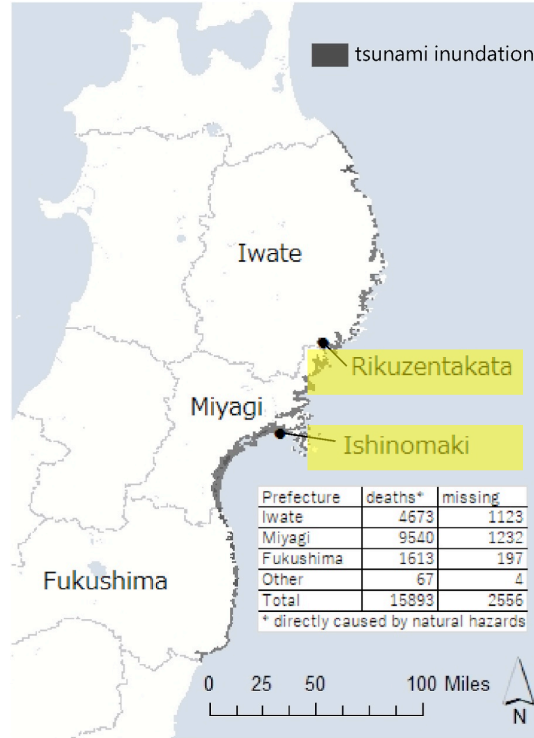
Proje kapsamında devletin temel mekânsal müdahale aracı, ağır hasar gören kıyı şeritlerinde devasa tsunami yeniden yapılandırma anı parkları inşa etmek olmuştur. Bu parklar (örneğin Rikuzentakata'daki Takata Park ve Ishinomaki'deki Minamihama Park), sadece rekreasyon alanı değil, devletin afet sonrası vizyonunu somutlaştıran alanlar olarak tasarlanmıştır. Devlet bu parkları üç temel kavram üzerine kurgulamıştır: yas (requiem), anma (commemoration) ve yeniden yapılanmanın sembolü. Böylece hedeflenen amaçlar afette hayatını kaybedenlerin anısını yaşatmak, afet derslerini gelecek nesillere aktarmak ve dünyaya Japonya'nın yeniden ayağa kalkma iradesini göstermek olarak belirlenmiştir (Kondo, Ghezelloo ve Sakaguchi, 2024).

Devlet planlamasının risk azaltma amaçlı arazi kullanım yöntemi kamulaştırma ve yer değiştirme, devasa bariyerler ve müzeleştirme şeklinde olmuştur. Kıyı bölgelerindeki yerleşim alanları devlet tarafından kamulaştırılmış ve halkın daha güvenli, yüksek rakımlı bölgelere taşınması (ground raising/relocation) finanse edilmiştir. Kıyı güvenliğini sağlamak amacıyla denizi görmeyi engelleyecek kadar yüksek (yaklaşık

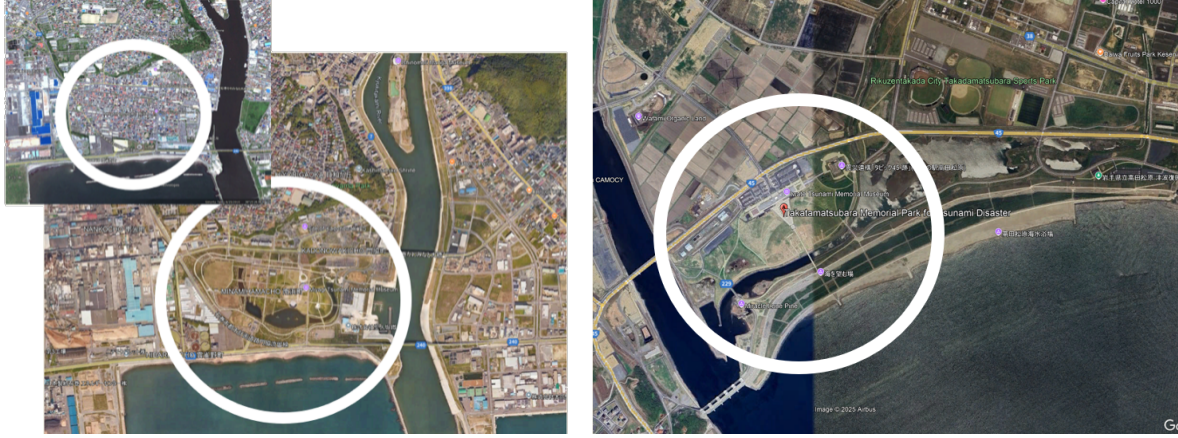
7.2 metre ile 10 metre arası) devasa kıyı setleri ve bentler inşa edilmiştir. Parkların içine ulusal tsunami anı müzeleri entegre edilerek afet turizmi için geçitler oluşturulmuştur (Kondo, Ghezelloo ve Sakaguchi, 2024).

Japon devletinin planlaması, teknokratik ve merkeziyetçi bir yapı arz etmektedir. Bu anlamda yukarıdan aşağı bir model olduğu söylenebilir. Projelerin master planlarında da vatandaş katılımını esas olarak parkın inşasından ziyade, işletme ve bakım aşaması için bir paydaşlık olarak konumlandırmıştır. Ancak daha sonra sivil toplumun baskısıyla, park yönetimine dair katılımcı yönetim konseyleri kurulmuş ve sivil kuruluşlara faaliyet alanları sağlanmıştır. Devletin fiziksel güvenliği ve ulusal temsiliyeti önceleyen makro müdahale stratejisine mukabil ortaya çıkan vatandaş hareketli yer oluşturma pratikleri, devletin yukarıdan aşağıya yürüttüğü anısal planlamalara bir yanıt ve tamamlayıcı unsur olarak gelişmiştir. Bu pratikler, sadece fiziksel bir onarımı değil, toplumsal hafızanın, yerel kimliğin ve aidiyet duygusunun yeniden inşasını hedefleyen süreçlerdir (Kondo, Ghezelloo ve Sakaguchi, 2024).

Kondo, Ghezelloo ve Sakaguchi (2024), çalışmada üç spesifik örnek üzerinden vatandaş hareketli yer oluşturma pratiklerini değerlendirmiştir. Örneklerin değerlendirilmesinde, geçmişe özlem anlamına gelen “nostalji” kavramıyla kıyas halinde, mevcut mekânın kullanımının devam etmesine rağmen aidiyet kaybindan duyulan huzursuzluk anlamına gelen “solastalji” kavramına başvurulmuştur. Özet olarak değineceğimiz vaka örnekleri saf bir aşağıdan yukarıya modelden ziyade, vatandaşların başlattığı girişimlerin zamanla devletin master planlarına entegre olduğu ve yer yönetimi olarak adlandırılan çok paydaşlı bir yapıya evrildiği bir model sunar. Projeler Rikuzentakata ve Ishinomaki şehirlerindeki örneklerden seçilmiştir (Şekil.7) (Şekil.8).



Şekil.7 Seçilen Şehirler (Kondo, Ghezelloo ve Sakaguchi, 2024)



**Şekil 8.** Anıt Park Alanları (Sol: Takata Parkı, Sağ: Ishinomaki Parkı), Google Earth, 2025

### 3.2.2.1. Takata Matsubara (Çam Ormanı) Koruma Girişimi

Tsunami öncesinde Rikuzentakata kıyısında bulunan 70.000 çam ağacı tamamen yok olmuş, geriye sadece "Mucize Çam" olarak adlandırılan tek bir ağaç kalmıştır. Başlangıçta sivil dernek büyük kayıp karşısında pes etme noktasına gelmişken, bir vatandaşın tsunami öncesi topladığı orijinal tohumları getirmesiyle süreç yeniden başlamıştır. 2017-2021 yılları arasında yerel halk, öğrenciler ve ülkenin dört bir yanından gelen gönüllülerin katılımıyla 10.000'den fazla fide dikilmiştir. Bu alan artık devlet yönetiminde olduğu için gönüllüler dikim faaliyetleri için resmi izin almak zorundadır; bu durum, vatandaş girişiminin devlet hiyerarşisiyle girdiği etkileşimi göstermektedir (Şekil.9) (Şekil.10) (Kondo, Ghezelloo ve Sakaguchi, 2024).



**Şekil.9** Takata Matsubara (Kondo, Ghezelloo ve Sakaguchi, 2024)

**Şekil.10** Takata Matsubara (Alamy.com, 2025)

### 3.2.2.2. Hanamizuki-no-Michi (Kızılak Ağacı Yolu)

Kişisel bir travmanın toplumsal bir güvenlik ve aidiyet projesine nasıl evrilebileceğinin dikkat çekici bir örneği olan bu girişim tsunami sırasında oğlunu kaybeden bir annenin, rüyasında oğlunun "yola kızılak ağaçları dikilmesini istediğini" görmesiyle başlamıştır. Anne, bu hikayeyi bir resimli kitaba dönüştürmüş ve bu eser toplumsal bir farkındalık yaratmıştır. Toplumdaki derin etkisinden sonra "Hanamizuki-no-Michi" aynı adıyla kurulan yerel grup, 10.000 imza toplayarak belediyeye başvurmuş ve 2019 yılında 2 km'lik tahliye yolunun ağaçlandırılmasını sağlamıştır. Proje, çocuklara güvenli tahliye rotalarını öğreten bir eğitim aracına dönüşmüştür (Şekil.11) (Şekil.12) (Kondo, Ghezelloo ve Sakaguchi, 2024).



Şekil. 11 Kızılak Ağaçlı Yol (Kondo, Ghezelloo ve Sakaguchi, 2024).



Şekil.12 Hanamizuki-no-Michi Kitap Kapağı (Amazon.co.uk, 2026)

### 3.2.2.3. GANBARO! Ishinomaki (Elimizden Gelenin En İyisini Yapalım!)

Ishinomaki'de bir vatandaşın, evinin enkazından kalan suntalar üzerine yazdığı bu slogan, sürecin en ikonik sembollerinden biri olmuştur. İlk başta bireysel bir tepki olarak doğan bu tabela, zamanla halkın toplandığı, dua ettiği ve çiçek bıraktığı, hediyeleştiği kolektif bir mekana ve sosyal iletişim aracına dönüşmüştür. Devletin park inşaatı sırasında tabelanın kaldırılması gerekmiş, ancak sivil toplumun baskısı ve devletin vatandaş aktivizmi nişanesi olarak projeyi kabul etmesiyle tabela korunmuştur. Günümüzde bu tabela, yerel okullardaki çocuklar tarafından her beş (5) yılda bir yenilenerek nesiller arası bir bağ kurmaktadır (Şekil.13) (Şekil.14) (Şekil.15) (Kondo, Ghezelloo ve Sakaguchi, 2024).



Şekil. 13 ve Şekil.14 Tabelanın Afet Sonrası İlk Görünümleri, Ishinomakiminamihama-park.jp, 2025)

Şekil.15 Tabela'nın Park İçerisindeki Görünümü (Kondo, Ghezelloo ve Sakaguchi, 2024)

### 3.2.2.4. Kokoro-no-mori (Kalbin Ormanı)

Devletin anı parkı tasarımına yönelik sivil bir eleştirisi olarak ortaya çıkan bu sivil girişim, bir vatandaşın, devletin park tasarımını "golf sahası gibi yapay ve steril" bularak eleştirmesinden sonra; buranın yas tutulabilecek ve hayat döngüsüne şahitlik edilebilecek gerçek bir orman olmasını halk konseyinde önermesiyle hayata geçmiştir. Bu girişim sonucunda Orman Yetiştirme Alt Komitesi (Forest Growing Subcommittee) kurulmuş ve katılımcı bir modelle 100.000'den fazla fide dikilmiştir. 2021 yılında alana halkın dinlenebileceği bir kafe ve bahçe eklenmiştir (Şekil.16) (Şekil 17) (Kondo, Ghezelloo ve Sakaguchi, 2024).



**Şekil.16** Parktan bir görünüm (Kondo, Ghezelloo ve Sakaguchi, 2024).

**Şekil.17** Parktan bir görünüm (Note.com, 2025)

### 3.2.3 Toplum Liderliğinde Yer Oluşturma Yaklaşımı: Deprem Sonrası Christchurch Örneği

Brand, Nicholson ve Allen (2019) Yeni Zelanda'nın Christchurch kentinde 2010 ve 2011 yıllarında meydana gelen yıkıcı depremler sonrası ortaya çıkan yer oluşturma pratikleri, literatürde kurumsal acil müdahale ile kalıcı kentsel iyileşme süreci arasındaki zaman boşluğunu dolduran özgün uyarlanabilir kentleşme (adaptive urbanism) örnekleri olarak kabul edildiğini belirtmektedir. Projelerin kısa detayları şu şekildedir:

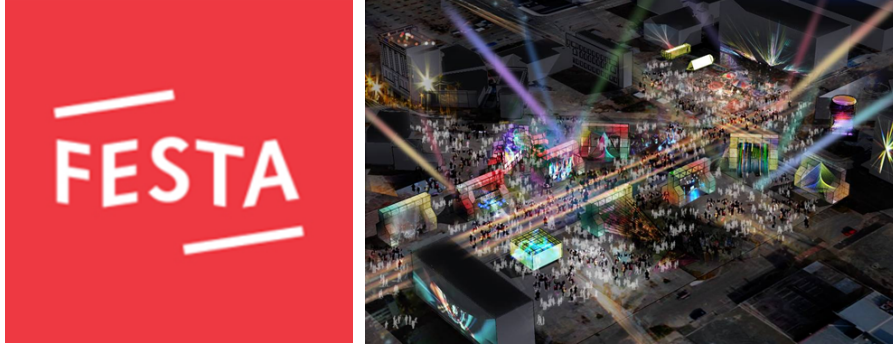
3.2.3.1. Re:START Mall: Şehir merkezindeki binaların %80'inin yıkılmasıyla durma noktasına gelen ticari hayatı canlandırmak amacıyla nakliye konteynerlerinden inşa edilmiştir. Bu proje, sadece bir alışveriş alanı değil, insanların kenti yeniden sahiplenmesini sağlayan estetik ve ikonik bir sembol haline gelmiştir. Benzer projeler içinde örnek niteliğinde bir projedir (Şekil.18) (Şekil.19) (Şekil.20).



**Şekil. 18; Şekil.19** Re:Start Mall (Discovercontainers.com, 2025)

**Şekil.20** Re:Start Mall (Brand, Nicholson ve Allen, 2019)

3.2.3.2. Festival of Transitional Architecture (FESTA): On binlerce insanı bir araya getiren bu etkinlik, topluluğu kentin geleceğini yeniden hayal etmeye davet eden zamansal bir yer yapma pratiğidir. Dev kukla geçitleri ve ışık festivalleri gibi enstalasyonlarla kentsel riskler ve yönetim konularında farkındalık yaratmıştır (Şekil.21) (Şekil.22) (Şekil.23).



Şekil.21 FESTA Logo (FESTA Facebook Sayfası)

Şekil.22 Festival alanının fotoğrafı (FESTA Facebook Sayfası)



Şekil.23 Festival alanındaki enstalasyonlar (Brand, Nicholson ve Allen, 2019)

3.2.3.3. The Commons (Müşterekler): Eski bir otel arazisinin (boş bir alan) toplumsal deneyler ve sivil toplum birliktelikleri için kamusallaştırıldığı bir merkezdir. Burada kurulan Pallet Pavyonu gibi yapılar, sosyal girişimlerin filizlendiği ve sivil inisiyatiflerin bürokratik engelleri aşmak için iş birliği yaptığı toplumsal bir köprü vazifesi görmüştür (Şekil.24) (Şekil.25) (Şekil.26) (Brand, Nicholson ve Allen, 2019).



**Şekil.24** The Commons planı (Agile-city.com, 2025)

**Şekil.25** The Commons alanı (Agile-city.com, 2025)



**Şekil.26** Alandan fotoğraflar (Brand, Nicholson ve Allen, 2019)

Çalışma (Brand, Nicholson ve Allen, 2019), Christchurch'teki yer yapma pratiklerini ve bunların eklemlendiği kalkınma hareketlerini "Dirençli Büyük Christchurch Çerçevesi" (Resilient Greater Christchurch Framework) içerisindeki dört temel hedef doğrultusunda (Şekil.27) şu şekilde detaylandırmaktadır:

1. Sosyal Bağlantı ve Aidiyet (Connect): Yer yapma pratikleri, deprem sonrası fiziksel olarak parçalanmış toplulukları birbirine ve mekâna bağlamayı hedeflemiştir. Re:START Mall, kalıcı yapılar inşa edilene kadar geçen 5 yıllık süreçte merkezin bir perakende destinasyonu olarak kalmasını sağlayarak toplumsal sürekliliği korumuştur.

2. Katılımcı Yönetişim ve Güven (Participate): Christchurch Şehir Konseyi'nin "Share an Idea" kampanyasıyla başlattığı katılımcı süreç, halkın kentin geleceği üzerinde söz sahibi hissetmesini sağlamıştır.

The Commons, öz-yönetim (self-governance) deneyleri için bir laboratuvar görevi görmüş ve bireylerin kentin başarısında aktif katılımcılar olmasını sağlayan süreçleri test etmiştir.

C. İnovatif Ekonomi ve Refah (Prosper): Bu hareket, ekonomik kalkınmanın sadece fiziksel inşaatla değil, sosyal girişimcilikle desteklenmesi gerektiğini savunur. Re:START'ın kullandığı konteyner tipolojisi ve sivil vakıf tabanlı finansman modeli, pazarın ekonomik olmadığı durumlarda bile kentsel canlılığın nasıl sürdürülebileceğine dair uluslararası düzeyde tanınan yenilikçi bir model sunmuştur. Ayrıca, bu geçici yapılar, kalıcı kentsel formlar için birer düşük maliyetli prototip vazifesi görmüştür.

D. Kentsel Risklerin Kabulü ve Anlama (Understand): FESTA gibi etkinlikler, gıda direnci, geri dönüşüm ve alternatif inşaat teknikleri gibi risk senaryolarını kamusal tartışmaya açarak topluluğun gelecekteki zorluklara karşı hazırlıklı olmasını sağlamıştır. Yer yapma eylemleri, halkın tasarım sürecine dahil edilmesi yoluyla kentsel risklerin daha iyi anlaşılmasını ve kabul edilmesini kolaylaştırmıştır (Brand, Nicholson ve Allen, 2019).

Christchurch'teki yer yapma pratiklerinin, geçici kentleşmeyi sadece bir ara çözüm olarak değil, kalıcı kentsel dirençliliğin ve ekonomik kalkınmanın bir ön koşulu olarak konumlandığı bu çalışmada görülmektedir. Bu toplum liderliğinde hareketler, toplumsal dirençliliğin ekonomik tarafının sosyal ve beşeri sermayenin artırılmasıyla kentsel boyutta sürdürülebilir hale gelebileceğini göstermektedir. Sonuç olarak Christchurch vakası, devlet organlarının yer oluşturma pratiklerini toplum katılımlı hale getirmesinin, topluma üretme sevinci aşılayarak travmayı aşmada etkili bir yol olduğunu göstermektedir.

CONNECT	PARTICIPATE	PROSPER	UNDERSTAND
<p><b>We are connected communities living in adaptable places</b></p> <p><b>1</b> Connect people</p> <p>A Develop events and local information resources to help new residents build connections with people in their immediate communities.</p> <p>B Develop, improve and sustain support programmes for vulnerable people as an enduring resilience-building activity.</p>	<p><b>We are a community that participates in shaping our future</b></p> <p><b>4</b> Build participation and trust in decision-making</p> <p>A Experiment with alternative forms of public participation to promote awareness of issues and engage people in decision-making.</p> <p>B Develop tools, mechanisms and processes that enable individuals to be more active participants in the success of Greater Christchurch.</p>	<p><b>We are prosperous by sustaining the vitality of the environment, fostering innovation and attracting people</b></p> <p><b>6</b> Connect internationally</p> <p>A Build strong national and international connections as foundations to attract people, develop markets and stimulate collaboration.</p> <p>B Future proof our physical infrastructure to safeguard our economic performance and overseas trading connections.</p> <p>C Invest in attracting and retaining workers from overseas to supplement our ageing workforce and stimulate new business ideas.</p>	<p><b>We understand risks to be better prepared for future challenges</b></p> <p><b>9</b> Improve community understanding and acceptance of risk</p> <p>A Develop and agree objective risk evidence and definitions in a non-technical language as starting points to engage the community about risks they face.</p> <p>B Openly engage the community to explore risk scenarios as a foundation for dialogue about risk reduction.</p>
<p><b>2</b> Create adaptable places</p> <p>A Consolidate and enhance our network of strategic and local centres to provide accessible focal points for communities.</p> <p>B Promote transport alternatives in everyday life to reduce car dependency.</p> <p>C Collaborate with communities to create healthy, safe and welcoming facilities and places.</p>	<p><b>5</b> Support community organisations and leaders</p> <p>A Provide support services that enable community groups and leaders to resolve administrative and regulatory processes.</p> <p>B Facilitate networking between community organisations as a means to develop shared direction and more efficient use of resources.</p> <p>C Strengthen funding arrangements to build confidence and stimulate investment in the community and voluntary sector.</p>	<p><b>7</b> Foster a culture of innovation</p> <p>A Support an environment that enables innovation and creativity as means to diversify our economy and add value to our production.</p> <p>B Commissioning of research and regular reviews of global and technological trends to maintain awareness of fast moving change.</p> <p>C Support the emergence of the social enterprise sector as partners in driving change in our communities.</p>	<p><b>10</b> Manage the risks we face</p> <p>A Develop a risk reduction framework to help us invest efficiently in interventions around our threats and hazards.</p> <p>B Review the role and use of insurance as a tool for risk transfer.</p> <p>C Support community preparedness in response to acceptance of risk.</p>
<p><b>3</b> Improve the quality, choice and affordability of housing</p> <p>A Continue to support and develop initiatives to improve the quality of new and existing housing.</p> <p>B Develop a consistent source of housing research to inform proactive planning for Greater Christchurch's future housing needs.</p>		<p><b>8</b> Sustain the vitality of the natural environment</p> <p>A Build capacity to source food from our local and urban environments to sustain our people and rediscover our relationships with nature.</p> <p>B Develop projects and initiatives that support restoration of indigenous biodiversity across an ecological network.</p>	<p><b>11</b> Securing our future in the eastern parts of Christchurch</p> <p><i>During 2016/17, the newly formed Regenerate Christchurch will set out an initial list of priorities and projects which the Implementation Plan (at the back of this document) will pick up.</i></p>

**Şekil.27** Dirençli Büyük Christchurch Çerçevesi (Resilient Greater Christchurch Framework) (Brand, Nicholson ve Allen, 2019)

### 3.3 Örnek Vaka Çalışmalarının Karşılaştırmalı Analizi

Afet sonrası iyileştirme süreçlerinde "yer oluşturma" (placemaking) ve "toplumsal dirençlilik" (community resilience) arasındaki dinamik ilişkiyi ele alan vaka çalışmaları, disiplinlerarası bir perspektifle değerlendirildiğinde üç temel yönetim paradigması etrafında şekillenmektedir. Kaynaklardaki veriler

ışığında gerçekleştirilen bu karşılaştırmalı analiz, kentsel müdahalelerin toplumsal aidiyet ve dirençlilik hedefleriyle ne ölçüde örtüşüğünü ortaya koymaktadır (Tablo.1).

**Tablo.1** Çalışmalardaki vaka analizlerinin detaylı karşılaştırma tablosu

Vaka/Proje Adı	Kaynak	Afet Türü	Afet Bağlamı ve Temel Hedefler	Uygulama Yaklaşımı ve Metodoloji	Yerleşke Oluşturma Stratejisi/Türü	Temel Paydaşlar ve Katılımcılar	Kullanılan Yönetişim Modeli	İlişkilendirilmiş Dirençlilik Hedefleri	Bulgular ve Toplumsal Dirençlilik Çıktıları
Paris Avenue / Gentilly	Fields vd., 2015	Kasırga ve Sel (Katrina, 2005)	Ekonomik gerileme ve fiziksel yıkımla mücadele; pazarın stabilize edilmesi ve yürürlükte kentsel doku inşası 27-29.	Stratejik Coğrafi Hedefleme (SGT); kamu kaynaklarının belirlenmiş "Renew" bölgelerine yoğunlaştırılması	Stratejik ve Ekonomi Odaklı Yer Oluşturma	ORDA (Kurtarma Ofisi), UNO (Üniversite), RPC ve mahalle dernekleri	Yukarıdan aşağıya (Top-down), ancak idari olarak parçalanmış yönetim	Pazar Stabilizasyonu ve Kurumsal Kapasite İnşası	Hedeflersözde kalmış; uygulama kapasitesi eksikliği nedeniyle toplumsal beklentiler karşılanamamıştır.
Takata Matsubara Anı Parkı	Kondo vd., 2024	Tsunami (2011)	Yas, anma ve ulusal yeniden inşa iradesinin mekansallaştırılması; gelecek nesillere ders aktarımı 41-43.	Merkezi hükümet liderliğinde makro ölçekli park planlaması ve anısal peyzaj tasarımı	Devlet Eyalet Yer Yönetişimi (Place Governance)	Merkezi Hükümet, Iwate Eyaleti ve yerel belediye	Çok yetkili ve hiyerarşik yönetim	Uzun vadeli adaptasyon ve risk iletişimi	Fiziksel güvenlik sağlanmış; ancak anısal ölçek halk nezdinde aidiyeti sınırlı tutmuş ve "huzursuzluk" hissi yaratmıştır.
Çam Ormanı Koruma Girişimi	Kondo vd., 2024	Tsunami (2011)	Yok olan 70.000 çam ağacının temsil ettiği yerel kimliği ve "yer duygusunu" geri kazanmak	Tsunami öncesi tohumların kurtarılması ve binlerce gönüllünün katılımıyla fidan dikimi	Vatandaş Gündümlü (Citizen-driven) Yer Oluşturma	Takata Matsubara Preservation Civic Association, öğrenciler ve ulusal gönüllüler	Devlet arazisinde sivil inisiyatif ve gönüllü yönetimi	Sosyal Sermaye ve Nostalji yoluyla Yer Duygusunun onarımı	Kaybedilen yer duygusu ve aidiyet, bu sivil emek yoluyla en yüksek düzeyde onarılabildi.
Hanamizuki-no-Michi	Kondo vd., 2024	Tsunami (2011)	Kişisel kaybı toplumsal güvenliğe dönüştürmek; tahliye yollarını görsel olarak işaretlemek	Bir resimli kitabın yarattığı anlatı üzerinden 10.000 imza toplanması ve tahliye yollarına ağaç dikilmesi	Anlatı Temelli ve Güvenlik Odaklı Yer Oluşturma	Yaşlı aileler, yerel yönetim ve öğrenciler	Sivil savunuculuğun resmi imar planına entegrasyonu	Afet Hazırlıklılığı ve Yaşamsal Güvenlik	Tahliye rotaları üzerinde sembolik ve işlevsel bir güvenlik rehberi oluşturulmuş; travma toplumsal korumaya evrilmiştir.
GANBARO! Ishinomaki	Kondo vd., 2024	Tsunami (2011)	Toplumda "azgeçmeme" iradesini güçlendirmek; yıkımın ortasında bir dayanışma odağı yaratmak	Enkaz parçalarından bir tabela inşası ve bu odak çevresinde ritüellik anma toplantıları düzenlenmesi	Sembolik ve Anma Odaklı Yer Oluşturma	Yerel sakinler ve sivil toplum grubu	Organik/Sivil başlangıçtan resmi park planına entegrasyon	Kolektif Hafıza ve Toplumsal Bağlılık	Afetzedelerin geri dönüşü ve mekana tutunması için manevi bir "çapa" görevi görmüştür.
Kokoro-no-Mori	Kondo vd., 2024	Tsunami (2011)	Yaşlı ailelerin iyileşebileceği doğal bir "şifa" alanı yaratmak; resmi park tasarımını yumuşatmak	Bahçecilik faaliyetleri, kafe işletmesi ve ormanlaştırma yoluyla mekânın "evilleştirilmesi"	İyileştirme (Healing) Odaklı Yer Oluşturma	Eski mahalle sakinleri, gönüllüler ve sivil gruplar	Katılımcı yönetim konseyi ve alt komite yapısı	Psikososyal Dirençlilik ve Toplumsal İyileşme	Eski sakinlerin boşaltılmış araziyle duygusal bağ kurmasını sağlamış; mekana "günlük yaşam" niteliği katmıştır.
Re:START Mall	Brand vd., 2019	Deprem (2011)	CBD'nin %80'inin yıkılması; ticari hayatın ve sosyal etkileşimin merkeze geri döndürülmesi	Nakliye konteynerlerinin dönüştürülmesiyle düşük maliyetli, hızlı ve estetik bir mekân inşası	Geçici ve Uyarlanabilir Yer Oluşturma (Adaptive Urbanism)	Restart the Heart Trust, ASB Bankası, merkezi hükümet ve yerel esnaf	Kâr amacı gütmeyen sivil vakıf liderliğinde çok paydaşlı ortaklık	Connect (Bağlantı) ve Prosper (Refah)	Ekonomik canlılığı korumak; kentin iyileşme sürecindeki en ikonik sembolü haline gelerek toplumsal aidiyeti pekiştirmiştir.
FESTA (Festival of Transitional Architecture)	Brand vd., 2019	Deprem (2011)	Kamusal alanın yeniden hayal edilmesi; kentsel yaratıcılık yoluyla travmanın aşılması	Büyük ölçekli mimari enstalasyonlar, atölyeler ve kitlesel katılımlı kentsel etkinlikler	Etkinlik Odaklı ve Zamansal (Temporal) Yer Oluşturma	Te Pūtahī (Mimarlık Merkezi), üniversiteler, tasarımcılar ve gönüllü vatandaşlar	Kitle fonlaması (crowdfunding) ve bağışçı destekli katılımcı ağ	Understand (Anlama) ve Connect (Bağlantı)	Aktif vatandaşlığı teşvik etmiş; kentsel risklerin ve geleceğin tartışıldığı meşru bir platform sunmuştur.
The Commons	Brand vd., 2019	Deprem (2011)	Özelleşmiş/boş arazilerin toplumsal deneyler ve sivil toplum birliktelikleri için kamusallaştırılması 19, 20.	Çok sayıda geçici projenin (Pallet Pavilion vb.) aynı alanda eş-konumlandırılması ve kaynak paylaşımı	Müşterek Yer Oluşturma / "Geçici Kentleşme Kararlığı"	Christchurch Belediye Meclisi (CCC), LiVS ve Gap Filler 19, 24.	İş birliğine dayalı öz-yönetim (Self-governance) deneyi	Participate (Katılım)	Bürokrasiyle mücadelede esnek çözümler üretilmiş; sosyal girişimler için bir kuluçka merkezi işlevi görmüştür.

### 3.3.1. Christchurch Örnekleri

Geçici kentleşme ve topluluk liderliğinin örneklerini gördüğümüz Yeni Zelanda'nın Christchurch kenti, resmi planlama süreçlerindeki kronik gecikmelerin yarattığı yönetsel gecikmeyi, topluluk liderliğindeki geçici kentleşme pratikleriyle bir fırsat alanına dönüştürmüştür. Bu modelin en somut örnekleri olan Re-START Mall, FESTA ve The Commons, düşük maliyetli ve estetik müdahalelerle toplumsal aidiyeti pekiştirmiştir.

Re-START Mall, nakliye konteynerlerinin dönüştürülmesiyle ekonomik canlılığı korumak ve kentin iyileşme sürecindeki en ikonik sembolü haline gelmiştir. FESTA, kentsel yaratıcılık yoluyla travmanın aşılmasını hedefleyerek kentsel risklerin tartışıldığı meşru bir platform sunmuştur. The Commons ise sivil toplum kuruluşları için bir "kuluçka merkezi" işlevi görebilen bürokrasiyle mücadelede esnek çözümler üretilmesine

zemin hazırlamıştır. Dirençlilik; bağlantı (connect), katılım (participate) ve refah (prosper) hedefleri üzerinden, aşağıdan yukarıya bir yaklaşımla inşa edilmiştir.

### 3.3.2. New Orleans Örneği

ABD'nin New Orleans kentindeki Paris Avenue/Gentilly vakası, ekonomi odaklı Stratejik Coğrafi Hedefleme (SCH) vizyonunun uygulama aşamasındaki yetersizliklerini temsil etmektedir. Bu model, pazarın stabilize edilmesi ve yürünebilir kentsel doku inşası gibi rasyonel hedeflerle yola çıkarsa da toplumsal katılım ve uygulama kapasitesi ile desteklenmediği için retorik bir başarısızlığa dönüşmüştür. İdari olarak parçalanmış bir yönetim yapısının varlığı, kamu kaynaklarının yoğunlaştırılması stratejisinin toplumsal beklentileri karşılamada yetersiz kalmasına neden olmuştur. Bu vaka, yukarıdan aşağıya kurgulanan stratejik vizyonların yerel sahiplenme ve operasyonel güç olmadan toplumsal dirençliliğe katkı sağlamasının güç olduğunu kanıtlamaktadır.

### 3.3.3. Japonya Örnekleri

Japonya'daki iyileştirme çalışmaları, devletin kurduğu anıtsal altyapı ile vatandaşların emek yoğun anlam inşası arasındaki diyalektiği yansıtmaktadır. Takata Matsubara Anı Parkı gibi devlet eliyle yürütülen projeler, fiziksel güvenliği sağlamakla birlikte, anıtsal ölçeği nedeniyle halk nezdinde aidiyeti sınırlı tutmuş ve bir "huzursuzluk hissi" yaratmıştır. Buna karşın, Çam Ormanı Koruma Girişimi ve GANBARO! Ishinomaki gibi vatandaş güdümlü projeler, "nostalji" ve "kolektif hafıza" yoluyla yer duygusunu onarmada çok daha başarılı olmuştur. Hanamizuki-no-Michi örneğinde ise, kişisel kaybı toplumsal bir güvenlik rehberine dönüştürerek travmanın toplumsal korumaya evrilmesini sağlarken; Kokoro-no-Mori, devletin steril park tasarımını bahçecilik faaliyetleriyle "evcilleştirerek" mekâna günlük yaşam niteliği katmıştır.

## 4. AFET SONRASI İYİLEŞMEDE FARKLI YER OLUŞTURMA MODELLERİNİN TOPLUMSAL DİRENÇLİLİKLE İLİŞKİSİNE DAİR MEVCUT BİLGİNİN SENTEZİ

Afet sonrası iyileştirme süreçlerinde yer oluşturma pratikleri ve toplumsal dirençlilik arasındaki ilişkiyi inceleyen bu çalışma, mekânsal müdahalelerin yalnızca fiziksel bir yeniden inşa süreci değil, aynı zamanda derin bir toplumsal ve psikolojik onarım mekanizması olduğunu ortaya koymaktadır.

Vaka analizleri, iyileşme sürecinin başarısının planlama kalitesinden ziyade, uygulama kapasitesi ve yönetimsel bütünlükle doğrudan ilişkili olduğunu göstermektedir. New Orleans örneğinde görülen Stratejik Coğrafi Hedefleme (SCH), pazar istikrarı için kurumsal bir vizyon sunsa da, bütçe yetkisi ve liderlik eksikliği nedeniyle retorik hedefleme aşamasında kalmış ve toplumsal hüsrana yol açmıştır. Buna karşın Christchurch örneği, resmi planlama süreçlerindeki kronik gecikmeleri topluluk liderliğindeki geçici kentleşme pratikleriyle bir fırsat alanına dönüştürmüştür; sosyal inovasyonu bürokratik hantallığın önünde konumlandırarak dirençliliğe somut katkı sağlamıştır.

Japonya ve Christchurch vakalarının karşılaştırılması, yukarıdan aşağıya kurgulanan anıtsal projelerin fiziksel güvenliği sağlasa dahi, yerel aidiyeti tesis etmede yetersiz kalabildiğini kanıtlamaktadır. Japonya'daki devlet eliyle inşa edilen anı parklarının yerel halk nezdinde huzursuzluk yaratması ve aidiyet hissinin düşük seviyelerde kalması, büyük projelerdeki insan ölçeğinin dikkate alınma problemini göz önüne sermektedir. Gerçek bir yer duygusu (sense of space), ancak vatandaşların mekâna kendi emeklerini, anılarını ve anlatılarını kattığı (Örn: Kızılak Ağacı Yolu, GANBARO! tabelası) durumlarda onarılabilmekte; böylece yaşanan yerin değişimiyle hissedilen aidiyet kaybı olan solastalji hissine kapılmanın önüne geçebilmektedir.

Christchurch vakasından elde edilen en kritik bulgu, geçici projelerin (Re:START Mall, FESTA, The Commons) kalıcı kentsel form kararları alınmadan önce birer test alanı ve düşük maliyetli prototipleme işlevi görmesidir. Bu süreç, halkın tasarım sürecine dahil/müdahil olmasını sağlayarak hem kentsel risklerin anlaşılmasını kolaylaştırmış hem de vatandaşların kenti yeniden hayal etme iradesini kamçılıyarak iyileşmenin toplumsal meşruiyetini güçlendirmiştir.

Toplumsal dirençliliğin inşası; sosyal, beşeri, ekonomik ve fiziksel sermaye alanlarının eş zamanlı olarak beslenmesini gerektirir. New Orleans modeli ağırlıklı olarak ekonomik pazarın onarımına odaklanmış ancak sosyal sermayeyi dışladığı için tıkanmıştır. Christchurch ve Japonya'daki sivil inisiyatifler ise sosyal bağlantıları (connect) ve aktif katılımı (participate) merkeze alarak, ekonomik kalkınmanın (Refah/Prosper) ancak güçlü bir toplumsal dayanışma zemini üzerinde yükselebileceğini kanıtlamıştır.

Sonuç olarak; başarılı bir afet sonrası iyileşme için yerel yönetimlerin sadece hasar tespiti ve altyapı inşası yapması yeterli değildir; kaybedilen yerlerin anlamındaki dalgalanmaları dikkate alan, çok paydaşlı bir yer yönetimi modelini benimsemeleri zorunludur. Unutulmaması gereken bir şehrin ancak içindeki insanların direnci ölçüsünde dirençli olduğu gerçeğidir. Bu sebeple, devlet organlarının yer oluşturma pratiklerini toplum katımlı hale getirmesi, topluma üretme sevinci aşılayarak dirençliliği kentsel boyutta maksimize etmenin sürdürülebilir hale gelmesine katkı sağlayacaktır. Gerçek bir iyileşme, fiziksel mekânın ötesinde, insanların mekânla kopan bağlarının yeniden dokunmasıyla, yer ve aidiyet duygularıyla mümkündür.

## 5. KAYNAKÇA

- AFAD. (2014). Açıklamalı Afet Yönetimi Terimleri Sözlüğü. T.C. İçişleri Bakanlığı Afet ve Acil Durum Yönetimi Başkanlığı. <https://www.afad.gov.tr/kurumlar/afad.gov.tr/3495/xfiles/sozluk.pdf> adresinden erişildi.
- AFAD. (2022). Açıklamalı Afet Yönetimi Terimleri Sözlüğü. T.C. İçişleri Bakanlığı Afet ve Acil Durum Yönetimi Başkanlığı. [https://www.afad.gov.tr/kurumlar/afad.gov.tr/e\\_Kutuphane/Kitaplar/2025/Afet-Yo%CC%88netim-Terimleri-So%CC%88zlu%CC%88g%CC%86u%CC%88.pdf](https://www.afad.gov.tr/kurumlar/afad.gov.tr/e_Kutuphane/Kitaplar/2025/Afet-Yo%CC%88netim-Terimleri-So%CC%88zlu%CC%88g%CC%86u%CC%88.pdf) adresinden erişildi.
- Agile-city.com, 2025 ,<https://agile-city.com/blog/project-office-the-commons-in-christchurch-nz/>
- Alamy, (2025), <https://www.alamy.com/rikuzentakata-japan-19th-aug-2019-a-huge-sea-wall-built-along-the-coast-to-protect-the-takata-matsubara-memorial-park-for-tsunami-disaster-under-construction-where-the-miracle-pine-tree-is-preserved-as-a-survivor-of-the-2011-tsunami-the-memorial-park-is-constructed-by-the-government-of-japan-and-the-government-of-iwate-prefecture-to-remember-the-victims-of-the-2011-earthquake-and-as-a-symbol-of-strong-will-for-reconstruction-the-park-will-open-its->

new-great-east-japan-tsunami-museum-on-september-22-2019-and-its-full-services-at-the-beginning-of-2021-the-tohoku-media-tour-iwate-image264570448.html

Alcántara-Ayala, I., Gomez, C., Chmutina, K., van Niekerk, D., Raju, E., Marchezini, V., ... Gaillard, J. (2022). Fostering Disaster Recovery. *Disaster Risk*, 535-566. doi:<https://doi.org/10.4324/9781315469614-22>

Amazon UK, 2026, <https://www.amazon.co.uk/Hanamizuki-michi-2013-editor-Kinnohoshisha/dp/4323072589>

Augé M. (1995). *Non-places : Introduction to the Anthropology of Supermodernity*. London: Verso.

Aven, T. (2025). On the Relationship Between Disaster Risk Science and Risk Science. *Risk Analysis*, 2025 Sep;45(9), 2494-2503. doi:<https://doi.org/10.1111/risa.70045>

Aven, T. ve Renn, O. (2009). On Risk Defined as an Event Where the Outcome Is Uncertain. *Journal of Risk Research*, 12(1), 1-11. doi:<https://doi.org/10.1080/13669870802488883>

Brand, D., Nicholson, H. ve Allen, N. (2019). The Role of Placemaking as a Tool for Resilience: Case Studies from Post-Earthquake Christchurch, New Zealand. *Earthquakes - Impact, Community Vulnerability and Resilience*. doi:<https://doi.org/10.5772/intechopen.85119>

Campanella, T. J. (2006). Urban Resilience and the Recovery of New Orleans. *Journal of the American Planning Association*, 72(2), 141-146. doi:<https://doi.org/10.1080/01944360608976734>

Certeau, M. de. (2008). *The Practice of Everyday Life*. (S. Rendall, Çev.). Berkeley: University of California Press.

Discovercontainers.com, 2025, <https://www.discovercontainers.com/projects/restart-container-mall/>  
Elsevier, Scopus.com

Fereke, A. ve Friedrich, F. (2018). Introduction to "Urban Disaster Resilience and Security—Addressing Risks in Societies". A. Fereke ve F. Friedrich (Ed.), *Urban Disaster Resilience and Security* içinde (ss. 1-9). The Urban Book Series. Springer, Cham.

Fields, B., Wagner, J. ve Frisch, M. (2014). Placemaking and Disaster recovery: Targeting Place for Recovery in post-Katrina New Orleans. *Journal of Urbanism: International Research on Placemaking and Urban Sustainability*, 8(1), 38-56. doi:<https://doi.org/10.1080/17549175.2014.881410>

Google Earth, 2025.

Google Scholar, scholar.google.com

Ishinomakiminamihama-park.jp (2025), [https://ishinomakiminamihama-park.jp/en/ganbaro\\_ishinomaki/](https://ishinomakiminamihama-park.jp/en/ganbaro_ishinomaki/)

Istoriou, Th. ve Pozoukidou, G. (2024). Understanding placemaking in the context of spatial planning: insights from a literature review. *Journal of Urbanism: International Research on Placemaking and Urban Sustainability*, 1-18. doi:<https://doi.org/10.1080/17549175.2024.2415632>

Kaplan, S. and Garrick, B.J. (1981). On the Quantitative Definition of Risk. *Risk Analysis*, 1(1), pp.11-27. doi:<https://doi.org/10.1111/j.1539-6924.1981.tb01350.x>

Kondo, T., Ghezelloo, Y. ve Sakaguchi, N. (2024). Emerging Place Governance to Lost Places for Communities: Government Planning and Citizen-driven Placemaking in the Disaster Memorial Parks after the 2011 Japan Tsunami. *International Journal of Disaster Risk Reduction*, 114, 104907. doi:<https://doi.org/10.1016/j.ijdrr.2024.104907>

Lefebvre, H. (1991). *The Production of Space*. (D. Nicholson-Smith, Çev.) (s. 42). Oxford, UK: Blackwell.

Lew, A. A. (2017). Tourism Planning and Place Making: Place-making or Placemaking? *Tourism Geographies*, 19(3), 448-466. doi:<https://doi.org/10.1080/14616688.2017.1282007>

Magis, K. (2010). Community Resilience: An Indicator of Social Sustainability. *Society & Natural Resources*, 23(5), 401-416. doi:<https://doi.org/10.1080/08941920903305674>

Manyena, S. B. (2006). The concept of resilience revisited. *Disasters*, 30(4), 434-450. doi:<https://doi.org/10.1111/j.0361-3666.2006.00331.x>

Mayer, B. (2019). A Review of the Literature on Community Resilience and Disaster Recovery. *Current Environmental Health Reports*, 6(1). doi:<https://doi.org/10.1007/s40572-019-00239-3>

McKinnon, C. ve Schrag, A. (2023, 1 Ocak). Understanding Creative Placemaking: A Literature Review. *eresearch.qmu.ac.uk*. <https://eresearch.qmu.ac.uk/handle/20.500.12289/12763> adresinden erişildi.

Project for Public Spaces (Ed.). (t.y.). *Placemaking: What if We Built Our Cities Around Places*. Project for Public Spaces. <https://www.pps.org/product/placemaking-what-if-we-built-our-cities-around-places> adresinden erişildi.

Rivera, F. I. ve Kapucu, N. (2015). *Disaster Vulnerability, Hazards and Resilience*. Springer. doi:<https://doi.org/10.1007/978-3-319-16453-3>

Rosa, E. A. (1998). Metatheoretical Foundations for post-normal Risk. *Journal of Risk Research*, 1(1), 15-44. doi:<https://doi.org/10.1080/136698798377303>

Shimizu, M. (2012). Resilience in Disaster Management and Public Policy: A Case Study of the Tohoku Disaster. *Risk, Hazards & Crisis in Public Policy*, 3(4), 40-59. doi:<https://doi.org/10.1002/rhc3.17>

Ulusal Tez Merkezi, [tez.yok.gov.tr](http://tez.yok.gov.tr)

Thomson, D. E. (2008). Strategic, Geographic Targeting of Housing and Community Development Resources. *Urban Affairs Review*, 43(5), 629-662. doi:<https://doi.org/10.1177/1078087407311193>

UNDRR. (2017). Recovery. [www.undrr.org](http://www.undrr.org). 25 Mart 2025 tarihinde <https://www.undrr.org/terminology/recovery> adresinden erişildi.

UNDRR. (2019). *Global Assessment Report on Disaster Risk Reduction*. Geneva, Switzerland: United Nations Office for Disaster Risk Reduction (UNDRR). <https://www.preventionweb.net/publication/global-assessment-report-disaster-risk-reduction-2019> adresinden erişildi.

WHO (1998). Health promotion glossary. World Health Organization. (2020)'dan aktarıldı.. WHO Glossary for Health Emergency and Disaster Risk Management. World Health Organization. <https://www.who.int/publications/i/item/glossary-of-health-emergency-and-disaster-risk-management-terminology> adresinden erişildi.