

# DEPREMİN KENTSEL BELLEKTE YARATTIĞI SÜREKSİZLİKLER: İSKENDERUN ÖRNEĞİ ÜZERİNDEN BİR DEĞERLENDİRME

Ayşe Gül YENİGÜN<sup>1</sup>, Tuba SARI<sup>2</sup>

<sup>1</sup> Bursa Teknik Üniversitesi/Yüksek lisans öğrencisi, ayse.yenigun42@gmail.com.

<sup>2</sup> Bursa Teknik Üniversitesi, Dr. Öğr. Üyesi tuba.sari@btu.edu.tr.

## ÖZET

*Afetler, sadece fiziksel yapıları değil, toplumsal hafızayı ve kentsel kimliği de derinden etkileyen olaylardır. Depremler, şehirlerin dokusunu ve kültürel mirasını tehdit ederken, aynı zamanda “toplumsal bellek” (Halbwachs, 2020) ve “hafıza mekânları” (Nora, 2006) kentsel sürekliliğin sağlanmasında önemli bir rol oynar. Bu çalışma, yıkım-yapım, süreklilik-süreksizlik gibi kuramsal çerçeveler üzerinden, depremlerin kentsel morfoloji üzerindeki etkilerini ve hafıza mekânlarının bu süreçlerdeki işlevini incelemektedir.*

*Araştırma, Şil’de 2010 depremi sonrası Constitución kentinde uygulanan kentsel tasarım ve hafıza mekânı stratejilerini, Türkiye’de 2023 Hatay depremi sonrası yeniden yapılanma süreçleriyle karşılaştırmaktadır. Constitución’daki Pje. Freire Caddesi ile İskenderun’daki İsmet İnönü Caddesi, mekânsal ve morfolojik benzerlikleri nedeniyle analiz edilmiştir. Karşılaştırmalı analiz yöntemi (Ragin, 1998) kullanılarak, Şil’deki yeniden yapılanma süreçlerinin Hatay’a nasıl uyarlanabileceği değerlendirilmiştir. Ayrıca, hafıza mekânlarının kentsel dokuya entegrasyonu, ayrıntılı bir karar-akış diyagramı biçiminde şematik olarak yapılandırılmış; böylece süreç adımları görsel ve mantıksal açıdan ilişkilendirilmiştir.*

*Çalışma, hafıza mekânlarının korunmasının ve yeniden yapılandırılmasının, “kentsel sürekliliği” (Alexander, 1977) sağlamak açısından kritik olduğunu ortaya koymaktadır. Deprem sonrası yıkım ve yapım süreçlerinin, mekânın belleğini zayıflatmak yerine güçlendirecek şekilde tasarlanması gerektiği vurgulanmaktadır. Şil’in afet sonrası iyileşme stratejilerinin, İskenderun’da dayanıklı ve kimlikli bir kentsel çevre oluşturulmasına katkı sağlayabileceği düşünülmektedir. Sonuç olarak, afetlerin yol açtığı mekânsal kopuşların aşılmasında planlama ve tasarım kararlarının belirleyici olduğu, hafıza mekânlarının kentsel iyileşme süreçlerinde korunması ve güçlendirilmesi gerektiği savunulmaktadır.*

**Anahtar Kelimeler:** Doğal Afetler, Mekân, Süreklilik, Toplumsal Bellek, Yeniden Yapılanma

## GİRİŞ

Doğal afetler, yalnızca fiziksel yıkımlara değil, aynı zamanda toplumsal bellekte ve kentsel kimlikte derin süreksizliklere yol açmaktadır. Özellikle depremler, kentlerin tarihsel katmanlarında kırılmalara neden olmakta; mekânsal hafıza ve kolektif bilinç üzerinde onarılması güç izler bırakmaktadır. Bu bağlamda kentsel belleğin ve hafıza mekânlarının afet sonrası yeniden yapılanma süreçlerindeki rolü, günümüzde hem kuramsal hem de uygulamalı düzeyde daha fazla önem kazanmaktadır (Halbwachs, 2020; Nora, 2006). Bu çalışma, büyük çaplı depremlerin kent dokusu üzerindeki etkilerini mekânsal süreklilik-süreksizlik bağlamında irdelemekte; özellikle hafıza mekânlarının bu süreçlerdeki konumunu tartışmaktadır. Çalışma kapsamında, kentsel hafızanın yeniden üretilebildiği örnekler üzerinden bir model önerisi geliştirmek hedeflenmiştir. Bu model, yıkımın ardından sadece fiziksel yapının değil, toplumsal ritüellerin, kolektif hatırlamanın ve kentlilerin deneyimlerinin de dikkate alındığı bir tasarım yaklaşımına dayanmaktadır.

Karşılaştırmalı analiz yöntemiyle oluşturulan bu araştırma, liman kenti özelliği taşıyan ve benzer morfolojik karakterler gösteren iki kentsel alana odaklanmaktadır: Şilînin Constitución kentindeki Pje. Freire Caddesi ile Türkiye'nin İskenderun kentindeki İsmet İnönü Caddesi (Tablo 1). Çalışma alanlarının seçiminde, her iki bölgenin de yakın tarihlerde büyük depremlerle sarsılmış olması ve bu afetlere verilen kentsel yanıtların karşılaştırılabilir olması etkili olmuştur. Şili örneği, 2010 depremi sonrası geliştirilen bütüncül ve toplumsal temelli yeniden yapılanma modeli ile literatürde öne çıkmaktadır (Aravena, 2011; Ministerio de Vivienda Urbanismo de Chile, 2012). İskenderun ise, 2023 Kahramanmaraş merkezli depremler sonrası yeniden yapılanma sürecinde birçok belirsizlikle karşı karşıya kalan bir örnek teşkil etmektedir.

Bu bağlamda araştırmanın temel amacı, deprem sonrası yeniden yapılanma süreçlerinde hafıza mekânlarının nasıl korunabileceği, toplumsal belleğin nasıl süreklilik kazanabileceği ve kentsel morfolojinin bu süreçle nasıl entegre edilebileceği üzerine tartışma yürütmektir. Aynı zamanda çalışma, belleğin mekânla ilişkisini inceleyerek, sürekliliğin yalnızca yapısal değil, kültürel olarak da nasıl yeniden inşa edilebileceğini ortaya koymayı hedeflemektedir.

Araştırmanın kapsamı, Pje. Freire Caddesi (Constitución) ve İsmet İnönü Caddesi (İskenderun) özelinde yürütülen mekânsal analizler, görsel belgeler ve harita karşılaştırmaları üzerine kurulmuştur. Karşılaştırmalı analiz süreci, kent dokusunun zaman içinde nasıl değiştiğini, hangi fiziksel ve simgesel öğelerin korunabildiğini ya da kaybedildiğini ortaya koymaktadır. Kent morfolojisi, hafıza mekânları, toplumsal bellek, yeniden yapılanma politikaları gibi kavramlar ekseninde geliştirilen bu analiz, mekânsal süreksizliklerin nasıl aşılabileceğine dair çıkarımlar üretmektedir.

Son yıllarda konuya ilişkin yapılan akademik çalışmalarda, özellikle deprem sonrası hafıza mekânlarının değişimi ve bu değişimin kentsel bellek üzerindeki etkileri sınırlı sayıda incelenmiştir (Larkin, 2021; Aykaç, 2020). İskenderun ve Constitución özelinde yapılan analizlerin yetersizliği, bu çalışmanın literatüre özgün bir katkı sunmasına imkân sağlamaktadır. Çalışma, kentsel bellek ve morfolojik sürekliliğin yeniden yapılandırılmasında hafıza mekânlarının kritik önemini vurgulayan bir model önerisiyle tamamlanmaktadır.

**Tablo 1 : Araştırma Yöntemi ve Veri Toplama Süreçleri**

Kentsel Hafıza Mekanları			Mevcut Politikalar ve Tasarım Kriterleri		Öneri Model Şeması	
Fiziksel ve Bilişsel Analizler (Ulaşım Analizi, İşlev Analizi, Dolu-Boş Analizi, Mekânsal Analizler)			Yönetmelik ve Proje Araştırmaları		Sentez ve Çıkarım	
Harita Fotoğraf	Kaynak	Yöntem	Kaynak	Yöntem	Kaynak	Yöntem
1969 Antakya Kenti haritası	Demir, A., "Çağlar İçinde Antakya", Akbank Kültür ve Sanat Kitapları: 62, İstanbul, 12-195 (1996).	İşlev analizi	Chile Ministerio de Planificacion. (2010)	Harita okuma	Halbwachs (2020), Nora (2006), Aravena (2011) ve Antakya Belediyesi Arşivi (2005)	Çok katmanlı blok diyagram
20. yy.ın ilk yarısında Memekli Köprü fotoğrafı			Government of Chile MINVU - Ministry of Housing and Urban Development	Yönetmelik analizi	Photoshop	Analiz çakıştırmaları
Antakya'da bulunan bazı tarihi yapılarının konumları	Antakya Belediyesi Arşivi (2005)		2002 Sonrasında Sosyal Politika Uygulamaları, Akyıldız, 2010.	Harita okuma Ve yönetmelik analizi		

## 2. YIKIM, HAFIZA VE YENİDEN YAPIM: AFET SONRASI MEKÂNSAL KİMLİĞİN TEORİK ARAYÜZLERİ

Afetler sonrası kentsel dönüşüm, yalnızca fiziksel dokunun onarımını değil, aynı zamanda toplumsal hafıza ve kimliğin korunmasını da zorunlu kılar (Halbwachs, 2020). Mekânsal süreklilik, yalnızca fiziksel unsurların değil, aynı zamanda mekânların sosyal, kültürel ve tarihsel anlamlarının toplum tarafından algılanması ve yeniden üretilmesiyle sağlanır (Nora, 2006). Bu nedenle, afet sonrası yeniden yapılanma süreçleri, kentsel mekânların hafızasal değerlerini gözeterek toplumsal aidiyeti yeniden inşa etmeye de odaklanmalıdır (Aravena, 2011). Bu bağlamda, mekân, bellek ve toplum arasındaki çok katmanlı ilişkinin kuramsal düzlemde irdelenmesi önem arz etmektedir. Bu bölümde öncelikle, mekânın toplumsal ve kültürel anlam yapısı ele alınarak toplum-mekân etkileşimi değerlendirilecek; ardından bellek türleri ve bunların hafıza mekânları üzerinden mekânsal karşılıkları tartışılacaktır. Son olarak, yıkım ve yeniden yapım süreçlerinin, mekânsal kimlik ve süreklilik bağlamındaki kuramsal temelleri açıklanacaktır.

Mekân, fiziksel varlığının ötesinde, toplumsal ilişkiler, kültürel normlar ve kolektif deneyimlerin iç içe geçtiği çok katmanlı bir sosyal yapı olarak tanımlanmaktadır (Relph, 2000). İnsanların mekânla kurduğu bağ, sadece mekânın somut özellikleriyle sınırlı kalmayıp, o mekânda paylaşılan değerler, anlamlar ve ritüeller aracılığıyla şekillenmektedir (Heidegger, 1998). Bu nedenle kent mekânları, bireylerin ve toplulukların deneyimlerini taşıyan, dinamik ve sürekli dönüşen sosyal organizmalar niteliğindedir (Marx, 1990). Kent, yalnızca fiziki unsurların bir araya geldiği bir alan olmayıp; bireylerin yaşam biçimleri, toplumsal ilişkileri ve kültürel değerler tarafından biçimlenen dinamik bir yapıdır (Heidegger, 1998; Relph, 2000). Mekanın anlamı, içindeki yaşam pratikleri, idealler ve dünya görüşleriyle sürekli olarak yeniden üretilmekte, böylece mekân fiziksel bir yer olmanın ötesinde tarihsel ve sembolik bir değer kazanmaktadır (Schulz, 1990). Afetler gibi yıkıcı olaylar sonrası fiziksel olarak tahrip edilen mekânlar, toplumsal bellekte zihinsel mekânlar olarak varlığını sürdürmektedir (Lefebvre, 1990). Örneğin, deprem öncesi toplumsal buluşma alanı olarak kullanılan bir meydan, fiziksel yıkıma uğrasa da, toplumun kolektif hafızasında canlı kalmakta ve yeniden yapılanma süreçlerinde referans noktası oluşturmaktadır. Bu bağlamda, mekân, toplumsal yapıyı şekillendirirken aynı zamanda ondan biçim alan, dinamik ve çift yönlü bir ilişkiler ağı olarak değerlendirilmelidir (Lefebvre, 1990).

Bellek ise, bireysel algıların ötesinde, sosyal ve toplumsal kodlarla şekillenen bir kavramdır. Halbwachs (1925), toplumsal belleği bireysel bellekten ayırarak, belleğin sosyal sınırlar içinde şekillendiğini ortaya koymuştur. Bu bağlamda, bellek yalnızca kişisel anıların toplamı değil, aynı zamanda kolektif bilinç ve kültürel mirasın taşıyıcısıdır (Halbwachs, 2020). Kolektif bellek kavramı, bireysel hatıraların ötesinde, toplumun ortak deneyimlerinin ve değerlerinin kuşaklar arası aktarımını sağlayan sosyal bir yapıyı ifade eder (Noa & Yigal, 1996). Bu bellek türü, özellikle kriz ve afet dönemlerinde toplumsal dayanışma ve kimlik algısının sürdürülmesinde kritik rol oynamaktadır. Kent belleği ise, kentin fiziksel dokusuyla iç içe geçmiş sosyal ilişkilerin ve kolektif deneyimlerin sürekliliği olarak tanımlanmaktadır (Rossi, 1984). Kolektif bellek mekanları, toplumun ruhunu ve tarihini taşıyan, kültürel değerlerle anlam kazanan ve sembollerle zenginleştirilen alanlardır (Nora, 1992; Noa & Yigal, 1996). Kentsel bağlamda, hafıza mekânları, toplumsal belleğin fiziksel ve sembolik temsilcileridir (Nora, 1992). Anıtlar, tarihi yapılar, meydanlar ve diğer kamusal alanlar, bu kolektif belleğin somut biçimleri olarak, toplumun geçmişini ve deneyimlerini canlı tutmaktadır. Afet sonrası yeniden yapılanmada, bu mekânların korunması ve anlamlarının yeniden üretilmesi, toplumun kendini yeniden tanımlaması için vazgeçilmezdir (Larkin, 2021). Hatırlama ve unutma süreçleri, mekânsal kimliğin sürekliliğini doğrudan etkileyen faktörler olup, bu süreçlerin yönetimi, kentsel planlama ve koruma stratejilerinin temel bileşenidir (Lynch, 1960). Hatırlama ve unutma süreçleri, kentsel belleğin korunması veya yok olması üzerinde doğrudan etkilidir. Lynch (1960) kent imgesinin oluşumu için kimlik, yapı ve anlam üçlüsünü vurgulamış; bu bileşenlerin korunması, geçmişle bağın kopmaması için kritik öneme sahip olduğunu belirtmiştir. Bellek mekanlarının zedelenmesi veya yok edilmesi, kentsel kimlik ve sürekliliğin zarar görmesine yol açmaktadır (Lynch, 1960).

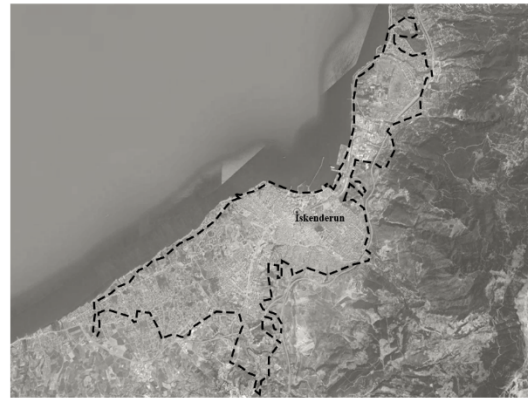
Depremler ve diğer doğal afetler, kentlerin fiziksel ve kültürel dokusunda derin kırılmalara yol açmakta ve bu durum mekânsal kimlik ile toplumsal belleğin yeniden ele alınmasını zorunlu kılmaktadır (Harvey, 2010). Yeniden yapılanma süreçleri, sadece hasarlı yapıların onarımını değil; aynı zamanda toplumsal ritüellerin, kolektif anıların ve aidiyet duygusunun mekâna yeniden kazandırılmasını da içermektedir (Durkheim, 1990). Mekânsal süreklilik, afet sonrası toplumun kendini var etme biçiminde kritik bir unsur olarak ortaya çıkmakta olup, bu sürekliliğin sağlanması fiziksel alanların korunmasının yanı sıra kültürel ve sosyal boyutların da dikkate alınmasını zorunlu kılmaktadır (Lefebvre, 1996). Bu bütüncül yaklaşım, afet

sonrası planlama süreçlerinde mekânın çok katmanlı işlevleri ve toplumsal bağları gözetilerek kentlilerin mekâna aidiyetlerinin ve toplumsal kimliklerinin yeniden tesis edilmesini amaçlamaktadır (Aravena, 2011). Böylelikle, yıkım sonrası yeniden yapım yalnızca fiziksel bir onarım değil, aynı zamanda sosyo-kültürel bir yeniden inşayı ifade etmektedir. Bunun için yeniden yapılanma süreçlerinde sadece yapısal onarım değil, toplumsal ritüellerin, kolektif hafızanın ve kültürel deneyimlerin yeniden üretimi de gereklidir (Ministerio de Vivienda Urbanismo de Chile, 2012).

### 3. DEPREM SONRASI KENTSEL BELLEĞİN DÖNÜŞÜMÜ: KARŞILAŞTIRMALI ÖRNEK ANALİZLERİ

Kentsel dönüşüm, kentlerin sosyal, ekonomik ve mekânsal sorunlarına çözüm getirmek amacıyla geliştirilen bütüncül yenilenme süreçlerini ifade etmektedir (Lees, 2008). Özellikle doğal afetlerin ardından yürütülen kentsel dönüşüm uygulamaları, yalnızca fiziksel iyileşme değil, aynı zamanda kentsel hafızanın ve toplumsal sürekliliğin korunması açısından da kritik önemdedir (Huyssen, 2003). Bu bağlamda, dönüşüm süreçlerinin toplumsal katılım, hafıza mekânlarının korunması ve mekânsal süreklilik ilkeleriyle desteklenmesi gerekmektedir (Vale & Campanella, 2005; Arnstein, 1969).

Merkezi ve teknik odaklı yaklaşımlarda bu ilkelerin ihmal edilmesi, mekânsal yabancılaşma ve aidiyet kaybı gibi sorunlara yol açabilmektedir (Till, 2005). Bu çalışmada, farklı planlama yaklaşımlarına sahip iki kentsel örnek karşılaştırmalı olarak ele alınmaktadır: Şili’de Constitución ve Türkiye’de İskenderun. Constitución örneği, katılımcı ve bellek temelli yeniden yapılanma modeliyle dikkat çekerken; İskenderun, merkeziyetçi müdahaleler ve belirsizliklerle örülü bir süreci temsil etmektedir (Şekil 1). Her iki kent de deprem sonrası dönüşümde karşılaşılan zorlukları ve potansiyel çözüm yollarını görünür kılmak açısından anlamlı bir karşılaştırma zemini sunmaktadır. Bu bağlamda çalışma, kentsel belleğin deprem sonrası nasıl dönüştüğünü; bu dönüşümün mekânsal süreklilik, toplumsal aidiyet ve kültürel kimlik üzerindeki etkilerini analiz etmeyi amaçlamaktadır.



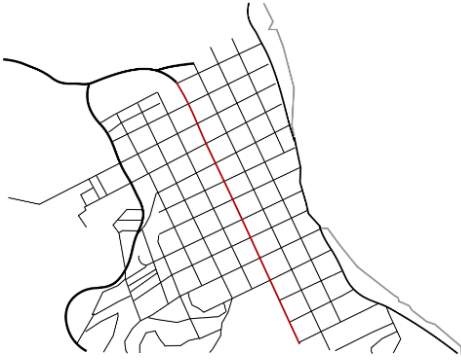
**Şekil 1.** Şili, Constitución ve Türkiye, İskenderun Şehir Sınırları

### 3.1. Şilî'nin Constitución Kenti: Doğal Afetlere Karşı Katılımcı Ve Bellek Odaklı Yeniden Yapılanma Süreci

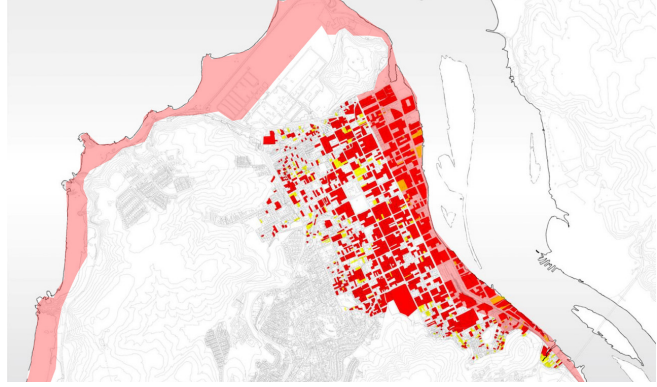
Şilî'nin Maule Bölgesi'nde, Büyük Okyanus kıyısında yer alan Constitución kenti, doğal olarak nehir-okyanus birleşimi ve delta arazileri üzerinde konumlanmış, bu nedenle sel, tsunami ve deprem risklerinin yüksek olduğu bir coğrafi yapıya sahiptir (Ministerio de Vivienda Urbanismo de Chile, 2012). Kent, tarihsel olarak ızgara planlı bir merkeze ve çevresinde düşük yoğunluklu konut alanlarına sahip, liman ve balıkçılıkla ilişkili ekonomik faaliyetlerin yoğun olduğu bir yerleşimdir. Kamusal alanlar ve ticaret, nehir kıyısı ve sahil bandı boyunca gelişmiştir; ancak altyapı eksiklikleri ve kamusal alan yetersizliği kent morfolojisinde kırılmalıklar yaratmaktadır (López-Moreno, 2013). 2010 yılında, 27 Şubat'ta meydana gelen 8.8 büyüklüğündeki deprem ve onu takip eden tsunami, Constitución kentini neredeyse tamamen harap etmiş; özellikle sahil kesimindeki yapıların büyük bölümü yıkılmıştır (Aravena, 2011). Bu yıkım, sadece fiziksel alanın tahrip edilmesi değil, aynı zamanda kentin toplumsal ve kültürel belleğinin derin bir sarsıntısını da beraberinde getirmiştir. Afetin oluşturduğu bu kriz, kentin hem fiziksel hem de sosyo-kültürel yapısında önemli dönüşüm gerekliliğini doğurmuştur (Ministerio de Vivienda Urbanismo de Chile, 2012).

Deprem ve tsunami sonrası geliştirilen yeniden yapılanma süreci, Şilî'deki afet müdahale modellerinden farklı olarak, yerel halkın katılımını merkezine alan ve toplumsal hafızayı koruma amacı güden bir yaklaşımla yürütülmüştür. Alejandro Aravena liderliğindeki ELEMENTAL mimarlık ofisi tarafından tasarlanan "Participatory Master Plan", yaklaşık 100 gün boyunca halkla birlikte oluşturulmuş ve karar alma süreçlerine toplumsal katılımı mümkün kılmıştır (Aravena, 2011). Bu model, afet sonrası müdahalede sadece fiziksel yapıların onarımı değil, aynı zamanda sosyal dokunun ve bellek mekânlarının yeniden inşası üzerine odaklanmıştır. Yeniden yapılanmada, kentteki eski ızgara planı ve sokak dokusu korunarak morfolojik sürekliliğin sağlanması hedeflenmiştir (Şekil 2). Nehir kıyısında, taşkın ve tsunami risklerine karşı yapı yasağı getirilmiş, bu alanlarda yeni bir yeşil koridor ve doğal bariyerler oluşturulmuştur (Ministerio de Vivienda Urbanismo de Chile, 2012). Ayrıca, eski otogar meydanı, balıkçılık alanları gibi toplumsal hafızayı besleyen mekânlar korunmuş, bu alanlar yeni yeşil ve bellek parklarıyla kent yaşamına entegre edilmiştir (Şekil 3). Bu, toplumsal anımsamanın ve kentsel aidiyetin yeniden tesis edilmesi açısından kritik bir rol oynamıştır (Larkin, 2021). Ek olarak, tsunami riskini azaltmak amacıyla, kıyı hattında yapay ada tasarımları gibi mühendislik önlemleri de geliştirilmekte ve uygulanmaktadır. Bu tür yapay yapılar, doğrudan dalga enerjisinin kırılmasını sağlarken aynı zamanda yeni kamusal ve yeşil alanlar olarak da kent yaşamına katkıda bulunmaktadır (Ortiz & Castillo, 2014). Bu müdahaleler, sadece fiziksel güvenliği artırmakla kalmayıp, kentin ekolojik ve sosyal sürdürülebilirliğine de hizmet etmektedir. Bu süreçte, toplumsal katılım sayesinde ortaya çıkan mekanlar, fiziksel yeniden inşanın ötesinde, kültürel ve sosyal sürekliliği sağlayan hafıza mekânları olarak benimsenmiştir (Tablo 2). Yerel halkın deneyim ve ihtiyaçlarının tasarım sürecine dâhil edilmesi, mekânların sosyal kabulünü ve aidiyet duygusunu güçlendirmiştir (Aravena, 2011; Larkin, 2021). Bu model, afet sonrası kentsel yeniden yapılanmada sürdürülebilirlik, katılımçılık ve kültürel süreklilik açısından uluslararası literatürde önemli bir referans olmuştur.

Sonuç olarak, Constitución'da uygulanan katılımcı ve bellek odaklı yeniden yapılanma süreci, sadece fiziksel yapının iyileştirilmesi değil, aynı zamanda kentte yaşanan travmanın toplumsal hafızada işlevsel ve yapıcı bir biçimde dönüştürülmesi açısından da örnek teşkil etmektedir. Bu deneyim, afet sonrası yeniden yapılanma politikaları için çok boyutlu ve bütüncül bir yaklaşımın önemini vurgulamaktadır (Ministerio de Vivienda Urbanismo de Chile, 2012; Larkin, 2021).



**Şekil 2.** Maule, Chile Planı



**Şekil 3.** Maule, Chile Kent Dokusu

**Tablo 2.** Constitución (Şili) – 2010 Depremi Sonrası Yapı Türleri ve Müdahale Biçimleri

Yapı / Mekân Türü	Yeniden Yapılandırma	İşlev Değişikliği
<b>Bellek Mekânları</b>	Evet – Park sistemine entegre edildi (ör. Eski otogar meydanı)	Kısmen – Bellek alanı olarak yeniden işlevlendirildi
<b>Kamusal Alanlar</b>	Evet – Nehir kıyısı boyunca yeni sahil parkı ve yeşil koridor	Evet – Yeni park, yaya aksı, afet bariyeri işlevleri kazandı
<b>Ticaret / Balıkçılık Alanları</b>	Evet – Balıkçı iskeleleri ve çevresi korundu, yeniden tasarlandı	Hayır – Temel işlevleri korundu
<b>Sivil Yapılar (konutlar)</b>	Evet – ELEMENTAL tarafından modüler yeniden inşa modeli	Hayır – Konut olarak işlevini sürdürdü
<b>Kültürel Yapılar</b>	Evet – Kültür merkezleri yeniden yapıldı	Kısmen – Yeni yapılarla toplumsal bellek işlevi güçlendirildi
<b>Sokak Dokusu / Yön Bulma Alanları</b>	Evet – Pje. Freire gibi sokak izleri korunarak sürdürüldü	Hayır – Morfolojik süreklilik gözetildi

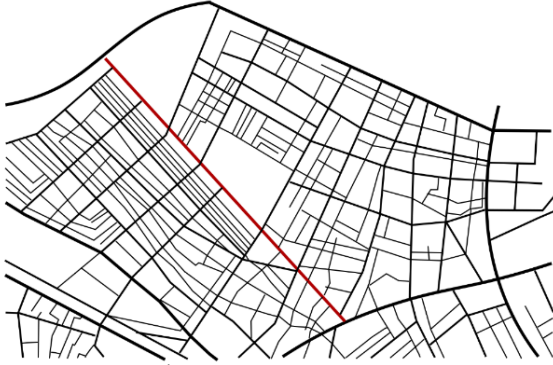
### 3.2. İskenderun: Tarihsel Kent Dokusu, Deprem Öncesi Yapı Ve Deprem Sonrası Süreksizlikler

İskenderun, Türkiye'nin güneyinde, tarih boyunca önemli bir liman ve sanayi merkezi olarak gelişmiş; farklı kültürel ve ekonomik katmanları bünyesinde barındıran zengin bir kentsel yapıya sahiptir (Robins, 2024). Kentin tarihî merkezinde yer alan geleneksel sokak dokusu, avlulu konutlar ve küçük ölçekli ticari yapılar, yerel yaşam biçimlerinin mekânsal ifadesi olarak kent belleğinin temel bileşenlerini oluşturmuştur. Liman çevresi, ticari ve endüstriyel faaliyetlerin yoğun olduğu lineer bir gelişme sergilemekte; bu alanlar hem ekonomik işlev hem de toplumsal etkileşim açısından kentin dinamik merkezleri konumundadır (Aykaç, 2020). Kamusal odaklar olarak özellikle Ulu Cami çevresi, Müftülük Meydanı ve sahil bandı kentsel belleğin canlı tutulduğu, sosyal ritüellerin ve kamusal etkileşimlerin merkezi alanlarıdır(Şekil 5). Bu mekânlar, sadece fiziksel yapılar olmanın ötesinde, kent sakinlerinin kolektif hafızasında aidiyet ve kimlik oluşturucu sembolik öneme sahiptir (Lefebvre, 1990). Belediye binası, deniz feneri, gar binası ve eski oteller gibi simgesel yapılar, kentin tarihsel ve kültürel sürekliliğini temsil eden hafıza nesnelere olarak işlev görmüştür.

6 Şubat 2023 depremleri, İskenderun kent dokusunda geniş çaplı yıkımlara neden olmuş, özellikle tarihî merkez ve kamusal alanlar ağır biçimde zarar görmüştür. Yıkımlar, fiziksel yapıların ötesinde mekânsal sürekliliği sekteye uğratarak kentsel morfolojide kırılmalar yaratmıştır(Şekil 4). Örneğin, yıkılan binaların ve yapı stoğunun oluşturduğu boşluklar, kent içindeki yön bulmayı zorlaştırmış ve mekanın tanıdıklığını zedelemiştir. Bu durum, kent sakinlerinde mekanla bağların kopmasına ve aidiyet hissini azalmasına yol açmıştır (Robins, 2024). Bellek açısından bakıldığında, deprem öncesi toplumsal hafızayı besleyen mekanların (örneğin sahil bandındaki çay bahçeleri, pasajlar, eski pazar yerleri) ortadan kalkması, sadece fiziksel bir kayıp değil, aynı zamanda kolektif anımsama ve sosyal etkileşim alanlarının yok olması anlamına gelmektedir. Bu tür mekânların boşalması, kentlilerin ortak deneyimlerini yeniden üretme ve paylaşma kapasitesini olumsuz etkilemiştir. Dolayısıyla deprem sonrası süreç, sadece yapıların onarımı değil, aynı zamanda sosyal ve kültürel yeniden inşanın da gerekliliğini ortaya koymaktadır (Halbwachs, 2020).

Yeniden yapılanma sürecinde merkezî karar alma mekanizmalarının ön planda olması, katılımcı ve yerel deneyimleri dikkate alan planlama pratiklerinin eksikliği, kentsel bellek ve kimlik bileşenlerinin göz ardı edilmesine sebep olmuştur. Geçici barınma alanlarının kent merkezinden uzak, kentin çeperlerinde konumlandırılması, merkezdeki sosyal ve ekonomik aktivitelerin zayıflamasına neden olmuş ve kent dokusunun sürekliliği açısından olumsuz bir tablo oluşturmuştur (Aykaç, 2020). Ayrıca, yeniden yapılanma projelerinde simgesel yapıların ve hafıza mekânlarının korunması veya bu yapıların işlev ve anlamlarının yeniden üretilmesi konusunda ciddi sorunlar yaşanmıştır(Tablo 3). Morfolojik sürekliliğin göz ardı edilmesi, yeni yapıların eski sokak dokusuyla ve kentsel yönelimlerle uyumsuzluğu, mekânsal kopuşları derinleştirmiştir. Bu durum, sadece fiziksel bir değişim değil, aynı zamanda kentlinin kentle kurduğu duygusal ve sosyal bağların zayıflaması sonucunu doğurmaktadır (Robins, 2024). İskenderun örneği, doğal afet sonrası yeniden yapılanmanın fiziksel altyapının onarılmasının çok ötesinde, kentsel belleğin ve sosyal dokunun korunması ve güçlendirilmesini de içermesi gerektiğine işaret etmektedir. Katılımcı planlama yaklaşımlarının benimsenmesi, yerel halkın deneyim ve ihtiyaçlarının süreçlere entegre edilmesi, simgesel yapıların işlevsel ve anlamlı biçimde yeniden üretimi, kentsel sürekliliğin sağlanmasında kritik rol oynamaktadır (Aravena, 2011).

Sonuç olarak, İskenderun örneği, doğal afet sonrası yeniden yapılanma süreçlerinde sadece fiziksel yapıların değil, aynı zamanda toplumsal belleğin, hafıza mekânlarının ve kentsel morfolojinin sürekliliğinin sağlanmasının önemini ortaya koymaktadır. Katılımcı planlama süreçlerinin teşvik edilmesi, yerel halkın deneyimlerinin sürece dahil edilmesi ve simgesel yapıların korunması, kentsel süreklilik ve aidiyetin yeniden inşasında kritik adımlar olarak görülmelidir.



Şekil 4. İskenderun, Türkiye Planı



Şekil 5. İskenderun, Türkiye Kent Dokusu

Tablo 3. İskenderun (Türkiye) - 2023 Depremi Sonrası Yapı Türleri ve Müdahale Biçimleri

Yapı / Mekân Türü	Yeniden Yapılandırma	İşlev Değişikliği
<b>Bellek Mekânları</b>	Kısmen – Bir kısmı hâlâ boş durumda; bazıları geçici yapılarla ikame edildi	Evet – Bazı simgesel yapıların işlevleri belirsizleştirildi veya başka yere taşındı
<b>Kamusal Alanlar</b>	Kısmen – Sahil bandında yeniden düzenleme girişimleri mevcut	Evet – Kent merkezinde geçici kullanım amaçlı çitlenmiş alanlar / park alanı işlevsizleşti
<b>Ticaret / Pasaj Alanları</b>	Hayır – Eski pasajlar ve çay bahçeleri yıkıldı, yeniden yapılandırma süreci başlamadı	Evet – Ticari hafıza mekânlarının yerine geçici konteyner alanlar konuldu
<b>Sivil Yapılar (Konutlar)</b>	Evet – TOKİ ve benzeri kuruluşlar tarafından büyük ölçekli konut projeleri başlatıldı	Hayır – Genelde aynı işlevle yeniden inşa edilmekte, ancak farklı tipolojilerde
<b>Kültürel / Simgesel Yapılar</b>	Kısmen – Cami gibi simgesel bazı yapılar restore edildi	Kısmen – Yer değiştirme veya yeniden konumlandırma söz konusu
<b>Sokak Dokusu / Yön Bulma Elemanları</b>	Hayır – Çoğu bölgede sokak izleri bozuldu, yön bulma zorlaştı	Evet – Fiziksel kütlelerin eksikliği nedeniyle yönelimsellik zayıfladı

### 3.3. Mekânsal Süreksizlikten Kolektif Belleğe: Constitución ve İskenderun Üzerinden Karşılaştırmalı Bir Okuma

Afet sonrası yeniden yapılanma süreçlerinde izlenen politikalar, mekânsal sürekliliğin sağlanıp sağlanmadığını ve toplumsal belleğin nasıl yeniden üretildiğini belirleyici niteliktedir. Constitución (Şili) ve İskenderun (Türkiye) kentleri, benzer doğal afetleri yaşamalarına rağmen, yeniden yapılanma süreçlerinde izlenen yöntemler, planlama araçları ve toplumsal bellekle kurdukları ilişki açısından çarpıcı biçimde farklılaşmaktadır. Aşağıda, bu iki örnek üzerinden yeniden yapılanma yaklaşımları, morfolojik süreklilik ve hafıza mekânlarının ele alınış biçimi karşılaştırmalı olarak ele alınacaktır.

#### 3.3.1. Yeniden Yapım Yaklaşımlarında Katılım ve Planlama Farklılıkları

Constitución'da, 2010 depremi ve ardından gelen tsunami sonrasında "Participatory Master Plan" (PRES) süreci başlatılmış ve 100 günlük kapsamlı bir planlama dönemi yürütülmüştür. Bu süreçte 1200'den fazla görüş toplanarak halkın gündelik deneyimleri, mekânsal ihtiyaçları ve bellek temelli talepleri plana doğrudan yansıtılmıştır (Ministerio de Vivienda Urbanismo de Chile, 2012). Plan dahilinde, yapı yasağı getirilen nehir kenarına sahil parkı ve hafıza alanları (örneğin: Isla Orrego'daki tsunami anıtı) tasarlanmış, yalnızca güvenlik değil, toplumsal aidiyet gözetilmiştir. Constitución Belediye Binası, Santa Rosa Okulu ve Balıkçılık Kooperatifi gibi simgesel yapılar yeni işlevlerle korunarak yeniden inşa edilmiştir (Aravena, 2011). İskenderun'da ise, 6 Şubat 2023 sonrası planlama süreci merkezi düzeyde şekillenmiş; halkın planlamaya katılımı sınırlı kalmıştır. Hazırlanan üst ölçekli imar planlarında, kentsel bellek ve simgesel mekânların yeniden üretimine yönelik stratejiler açık biçimde tanımlanmamıştır. Yeniden yapılanma sürecinde çoğunlukla yeni blok yapı önerileri getirilmiş, mekânsal sürekliliğin zeminini oluşturan cadde-doku ilişkileri göz ardı edilmiştir. Bu durum, toplumsal kabul ve mekâna aidiyet düzeyinde ciddi kırılmalara yol açmıştır.

#### 3.3.2. Kentsel Morfoloji, Sokak İzi ve Kıyı Şeridi Kurgusu

Constitución'da, kentin doğal riskleri ve morfolojik sürekliliği birlikte ele alınmıştır. Pje. Freire Caddesi gibi ana akslar, afet sonrası planda orijinal izleri korunarak yeniden düzenlenmiş; caddenin çevresindeki açık alanlar yeşil koridorlarla bağlanarak yön duygusunu destekleyen bir lineer ağ kurulmuştur. Tsunami riskine karşı Isla Orrego çevresinde doğal bariyer görevi görececek yapay ada tasarımı uygulanmış, bu bölgeye anı parkı, kıyı yürüyüş yolları ve kültürel odaklar entegre edilmiştir. İskenderun'da ise İsmet İnönü Caddesi çevresi başta olmak üzere, tarihi merkezdeki sokak izleri yeniden üretilememiştir. Depremle yıkıma uğrayan yapı adalarının bulunduğu yerlerde, açıklık-boşluk dengesi korunmadan yeni kütleler inşa edilmiştir. Liman çevresindeki kıyı şeridi ve sahil çay bahçeleri gibi kolektif kullanım alanları bellek açısından önem taşımalarına rağmen, yeniden yapılanma süreçlerinde bu alanların yeniden işlevlendirilmesi ya da simgesel anlamlarının devamlılığı gözetilmemiştir. Bu durum, mekânsal yönelimi zayıflatmış ve kentsel süreksizliği artırmıştır.

#### 3.3.3. Toplumsal Bellek ve Hafıza Mekânlarında İşlev ve Malzeme Dönüşümleri

Afet sonrası yeniden yapılanma süreçlerinde hafıza mekânlarının korunması, yalnızca fiziksel yeniden inşa değil, aynı zamanda bu yapıların simgesel anlamlarının ve toplumsal işlevlerinin sürekliliğinin sağlanmasıyla mümkün olmaktadır. Bu bağlamda, Constitución örneği, bu tür mekânları mekânsal sembolizmlerini

koruyarak yeniden işlevlendiren bir yaklaşım sunmaktadır. Eski balıkçı alanlarının kültürel etkinliklere ev sahipliği yapan kamusal alanlara dönüştürülmesi, yalnızca mekânın fiziksel varlığını değil, bellek değerini de sürdürme amacına yöneliktir. Yeni inşa edilen yapılar, yerel malzemelerle ve özgün mimari karaktere uygun biçimde tasarlanarak, geçmişin izlerini bugünün mekânına entegre etmeyi başarmıştır. Özellikle sahil hattında oluşturulan yeşil koridor ve yapay ada gibi morfolojik müdahaleler, hem afet riskine karşı dirençli bir çevresel yapı üretmiş hem de kentsel belleğin sürekliliğini desteklemiştir (Şekil 6-7).

İskenderun'da ise yeniden yapılanma sürecinin teknik ve merkezîyetçi bir anlayışla yürütülmesi, bellek sürekliliği zedeleyen birçok örneğe yol açmıştır. Deprem öncesinde gündelik yaşamın hafıza taşıyıcıları olan çay bahçeleri, sahil pasajları ve küçük ölçekli kamusal mekânlar yok olurken; yerlerine inşa edilen yeni yapılar simgesel anlamdan yoksun, betonarme ağırlıklı ve homojen mimari karaktere sahip yapılar olmuştur. Bu dönüşüm, sadece malzeme ölçeğinde değil, aynı zamanda sosyal pratiklerin mekânsal karşılıklarının da yok oluşunu ifade etmektedir. Hafıza mekânlarının işlevselliğini ve estetik sürekliliğini gözetmeyen bu müdahaleler, kentsel kimliğin silikleşmesine ve kamusal belleğin zayıflamasına neden olmuştur (Şekil 6-7). Öte yandan, Constitución ve İskenderun kent merkezlerinin üst ölçekten ele alındığı Şekil 8-9, afet sonrası kentsel doku ve morfolojik yapının geçirdiği dönüşümleri görsel olarak ortaya koymaktadır. Şekil 8, Constitución kentinde 2010 depremi sonrası planlı bir şekilde kurgulanan ızgara sistemi, yapı adaları arasındaki denge, kıyı şeridi boyunca uzanan yeşil koridorlar ve açık-kapalı alan ilişkisini net biçimde gözler önüne sererken, yeniden yapılanma sürecinde hem fiziksel sürekliliğin hem de mekânsal organizasyonun korunmasına yönelik çabaları desteklemektedir.



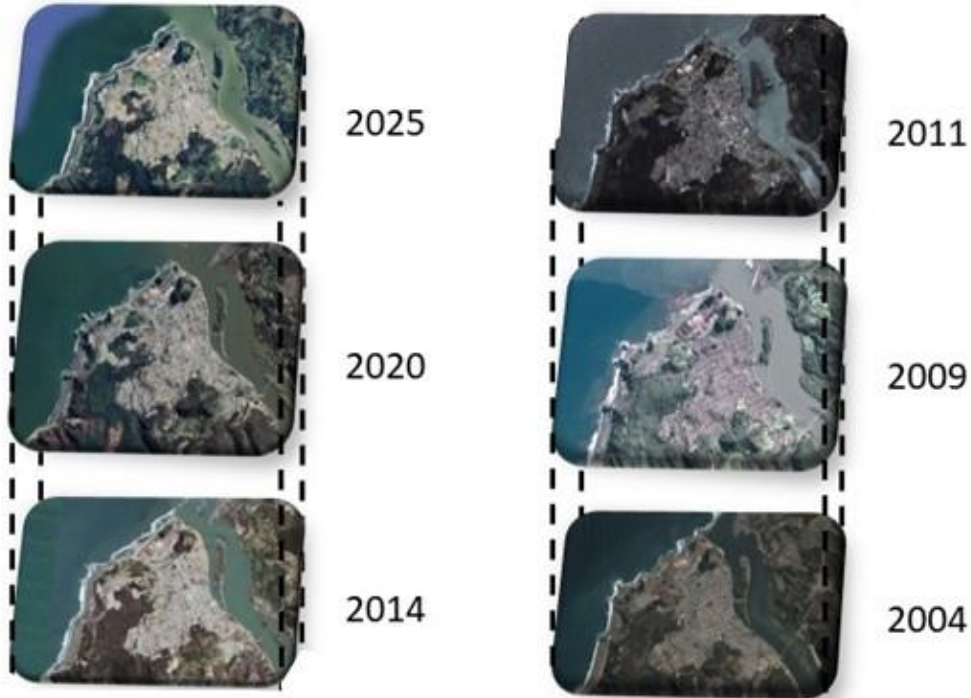
Şekil 6. Constitución Hafıza Mekanları Okuması



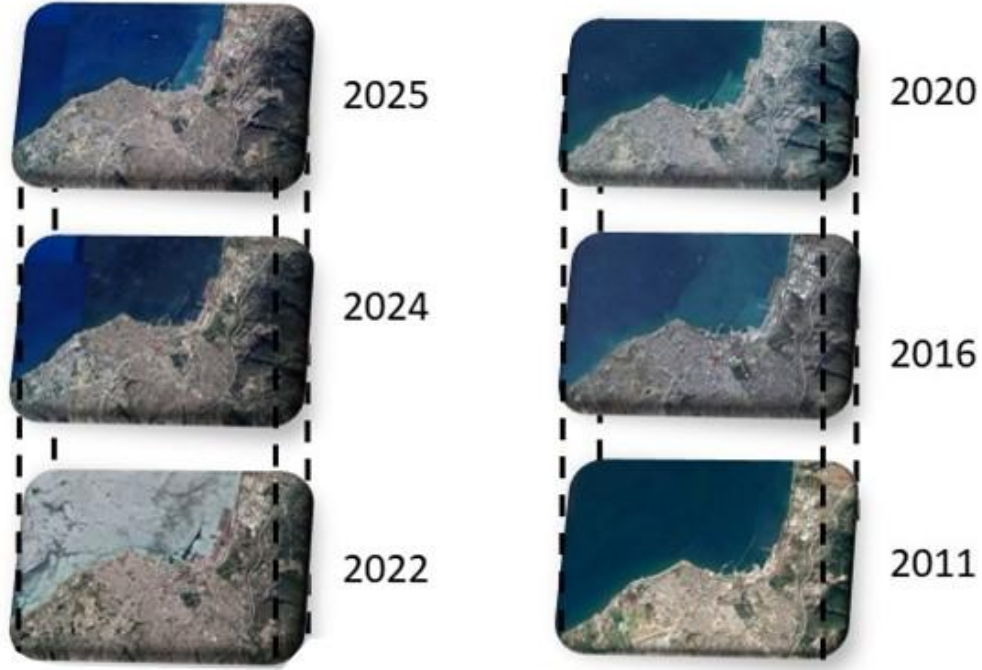
Şekil 7. İskenderun Hafıza Mekanları Okuması

Buna karşılık, Şekil 9, İskenderun'da 6 Şubat 2023 depremleri sonrası oluşan morfolojik değişimleri üst ölçekte sergilemektedir. Bu harita, kentin merkezinde belirgin bir yapı adası bütünlüğünün kaybolduğunu; düğüm noktalarının, meydanların ve yön bulma öğelerinin zayıfladığını göstermektedir. Üst ölçekli iz düşüm, kentsel dokunun parçalanmasını, yol ağlarındaki kopuşları ve boşluklarla karakterize olmuş yeni bir morfolojik örüntüyü belgelemektedir. Bu durum, kentlilerin fiziksel çevreyle kurduğu yönelim, aidiyet ve kullanım ilişkilerini doğrudan etkilemektedir. Bu iki şeklin birlikte değerlendirilmesi, afet sonrası müdahalelerin yalnızca yapı ölçeğinde değil, bütüncül kent morfolojisi düzeyinde de ele alınması gerektiğini ortaya koymaktadır. İzlek, yapı adalarının biçimi, sokak örgüsü, açıklık-boşluk dengesi ve kıyı ile kurulan ilişki gibi unsurların kentsel süreklilik açısından ne kadar belirleyici olduğunu açık biçimde göstermektedir (Şekil 8-9). Dolayısıyla, yalnızca yapıların yeniden üretimi değil, kent morfolojisinin korunması ve yeniden anlamlandırılması da bellekssel süreklilik açısından kritik önemdedir.

Bu bağlamda, Constitución ve İskenderun örnekleri üzerinden yapılan karşılaştırmalı müdahale analizleri, Tablo 4'te sistematik biçimde sunulmuştur. Söz konusu tablo, Constitución'da simgesel yapıların işlev ve anlamlarının korunarak yeniden üretildiğini; buna karşılık İskenderun'da, belleği taşıyan mekânsal öğelerin ya tamamen ortadan kalktığını ya da bağlamdan kopuk biçimde yeniden üretildiğini ortaya koymaktadır (Tablo 4). Hafıza mekânlarının fiziksel, işlevsel ve estetik düzeyde sürekliliğini sağlayan uygulamalar, kentlilerin aidiyet duygusunu güçlendirmekte; mekânla kurdukları anlam ilişkisini canlı tutmaktadır



**Şekil 8.** Constitución Kentinde Deprem Öncesi ve Sonrası Kentsel Doku- Morfoloji Değişimi



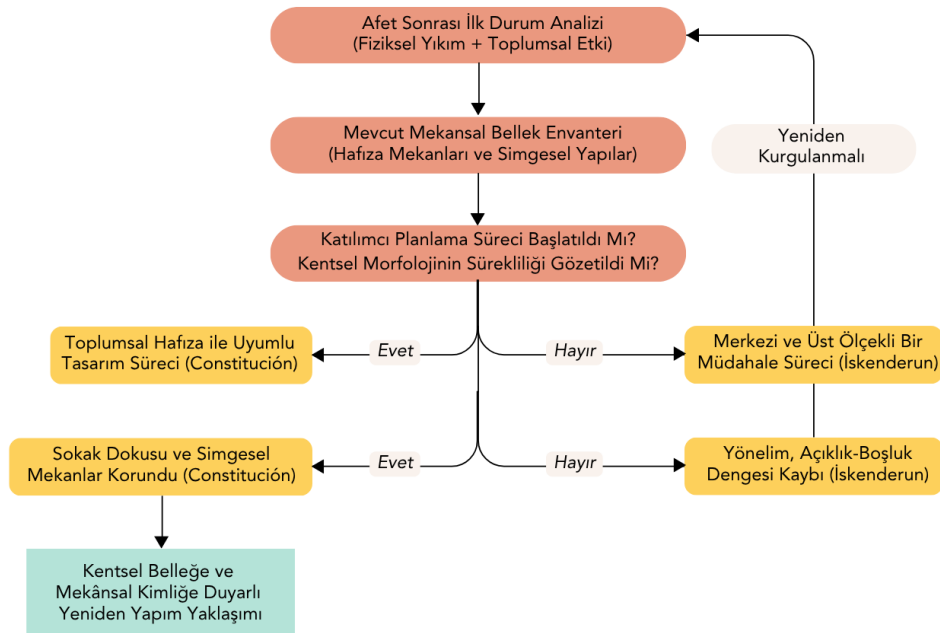
**Şekil 9.** Iskenderun Kentinde Deprem Öncesi ve Sonrası Kentsel Doku- Morfoloji Değişimi

**Tablo 4.** Deprem Sonrası Müdahale Sürecinin Karşılaştırılmalı İncelenmesi

Yapı / Mekân Türü	Constitución (Şili)	İskenderun (Türkiye)
Bellek Mekânları	Eski yapılar yeni parklara entegre edildi (örn. otogar meydanı)	Bir kısmı yıkıldı; işlevsel dönüşüm yapılmadan çoğu boşluk hâlinde kaldı
Kamusal Alanlar (Meydan, Sahil)	Sahil bandı tsunamiye karşı doğal bariyerle dönüştürüldü, açık alan olarak yeniden işlevlendirildi	Sahil kısmen yeniden tasarlanıyor, ama henüz bellek bütünlüğüyle ilişkilendirilmiş değil
Ticaret Alanları	Balıkçılık ve kıyı ticareti alanları korundu	Pasajlar yıkıldı; işlevleri belirsiz, yerine geçici ticaret alanları kuruldu
Sivil Yapılar (Konutlar)	Yeni yapılanma mevcut sokak dokusuna uyumlu; düşük yoğunluklu modüler konutlar	TOKİ tarafından üst ölçekli konut projeleri; morfolojik devamlılık zayıf
Kültürel / Simgesel Yapılar	Yeni kültür merkezleri yapıldı, mevcut kimlik güçlendirildi	Cami ve bazı simgesel yapılar restore edildi ama kültürel işlevlerin çoğu henüz tanımlı değil
Sokak Dokusu / Morfoloji	Pje. Freire gibi caddelerde süreklilik sağlandı, sokak izleri korundu	Eski sokak dokusu bozuldu, yön bulma zorlaştı; morfolojik kopuş oluştu

## 4. AFET SONRASI KENTSEL BELLEĞİN YENİDEN İNŞASINDA ÇOK KATMANLI MODEL OLUŞTURMA YAKLAŞIMI

Afet sonrası kentsel alanlarda yürütülen yeniden yapım süreçlerinin yalnızca fiziksel yapının onarımına odaklanması, çoğu zaman kentsel bellek ve toplumsal kimlik açısından telafisi güç kayıplara neden olmaktadır. Bu çalışmada, Constitución ve İskenderun örnekleri üzerinden yapılan karşılaştırmalı analizler doğrultusunda, kentsel belleğe duyarlı, morfolojik sürekliliği esas alan katılımcı bir yeniden yapılanma modelinin ana hatları ortaya konmuştur(Şekil 10). Önerilen bu model, ilk olarak afetin etkilediği alanlarda hem fiziksel hem de bellekse düzeyde kapsamlı bir durum analizini gerekli kılmaktadır; bu analizde, hasar gören yapılar, yıkıma uğramış hafıza mekânları, toplumsal ritüellerin mekânsal karşılıkları ve yön bulmaya yardımcı olan morfolojik öğeler detaylı biçimde haritalanmalı, Constitución örneğinde olduğu gibi halkın gündelik yaşamla kurduğu mekânsal ilişkiler tasarım sürecinin temel verisi hâline getirilmelidir. İkinci aşamada, kentteki mevcut hafıza mekânlarının envanteri çıkarılarak bu mekânların fiziksel varlıklarının yanı sıra taşıdıkları simgesel anlamlar ve toplumsal kullanımları kayıt altına alınmalı, İskenderun'da kaybedilen çay bahçeleri, sahil pasajları ve belediye binası gibi kolektif bellekte yer edinmiş yapıların yeniden üretiminde anlamın korunmasına odaklanılmalıdır (Robins, 2024). Üçüncü aşamada, planlama sürecinin katılımcı olup olmadığı analiz edilmeli; toplumun farklı kesimlerinin sürece dâhil edilip edilmediği planlama belgeleri, müdahale planları ve toplantı tutanakları üzerinden değerlendirilmelidir. Constitución'daki "Participatory Master Plan" süreci bu açıdan örnek teşkil ederken, İskenderun'da merkezi ve teknik odaklı planlamanın katılımı sınırlandırdığı gözlemlenmiştir. Dördüncü aşamada, sokak dokusu, yapı adaları, yönelime yardımcı unsurlar ve dolu-boş alan dengesi gibi kentsel morfolojik göstergeler hem fiziksel analizler hem de kullanıcı deneyimleriyle sorgulanmalı, Constitución'daki yapay ada ve yeşil koridor gibi süreklilik sağlayan stratejiler örnek alınarak İskenderun'da oluşan morfolojik boşluklar yalnızca yapısal değil, aynı zamanda anlam temelli müdahalelerle ele alınmalıdır.



Şekil 10. Afet Sonrası Yeniden Yapılamada Kentsel Belleğe Dayalı Model Şeması

Son olarak, geliştirilen model, deprem sonrası yeniden yapılanma sürecine dair yol haritasını sistematik biçimde sunmalı; karar aşamaları “evet/hayır” gibi yönlendirmelerle yapılandırılmalı, eksik kalan adımlarda geriye dönük düzeltici stratejilere imkân tanınmalı ve böylece bu model sadece teknik değil, aynı zamanda bellek temelli bütüncül bir yaklaşımın ifadesi olmalıdır.

## 5. SONUÇ VE ÖNERİLER

Çalışma kapsamında ele alınan Constitución (Şili) ve İskenderun (Türkiye) örnekleri, afet sonrası yeniden yapılanma süreçlerinde hafıza mekânlarının, morfolojik sürekliliğin ve toplumsal aidiyetin nasıl farklı şekillerde ele alındığını karşılaştırmalı olarak ortaya koymuştur.

Constitución’da 2010 depremi sonrası izlenen planlama yaklaşımı, afet sonrası mekân üretimini salt yapı inşasıyla sınırlamayan; toplumsal katılımı, çevresel dirençliliği ve hafızaya dair referansları birlikte ele alan bütüncül bir model sunmuştur. Halkın doğrudan sürece dahil edildiği planlama çalışmaları, yalnızca fiziksel bir yeniden inşa değil, aynı zamanda kentsel aidiyetin pekiştirildiği bir bellek inşası süreci yaratmıştır. Özellikle Pje. Freire Caddesi’nin dokusunun korunarak yeniden planlanması ve kıyı bölgesinde tsunami tehdidine karşı inşa edilen yapay adanın hem koruyucu hem de sembolik bir unsur olarak değerlendirilmesi, mekânsal sürekliliğin belleksel süreklilikle nasıl örtüştürülebileceğini göstermiştir. Buna karşılık İskenderun’da, 2023 depremleri sonrası geliştirilen yeniden yapılanma politikaları büyük ölçüde merkezî bir planlama pratiğine dayanmış; yerel bilgi, deneyim ve mekâna ilişkin kolektif hafıza çoğu zaman sürecin dışında kalmıştır. Özellikle İsmet İnönü Caddesi çevresinde yapılan gözlemler, yönelime yardımcı morfolojik öğelerin kaybolduğunu, sokak izlerinin süresizleştiğini ve kentsel belleğin taşıyıcısı olan simgesel yapıların ya yok olduğunu ya da işlevsel ve biçimsel dönüşümler geçirdiğini ortaya koymuştur. Bu durum, mekânla kurulan duygusal ve toplumsal bağların zayıflamasına neden olmuştur.

Bu karşılaştırmalı analiz göstermektedir ki, deprem sonrası yeniden yapılanma süreçlerinde öncelikli olarak ele alınması gereken temel ilkeler bulunmaktadır. Bunlardan ilki, planlama süreçlerinin yerel halkın bilgi, deneyim ve beklentilerine açık, katılımcı bir zemine oturtulmasıdır. Halkın sürece dâhil edildiği planlamalarda, ortaya çıkan fiziksel çevre yalnızca bir barınma alanı değil, aynı zamanda kolektif anlam üretiminin sahnesi haline gelir. İkinci olarak, yeniden yapılanma süreci boyunca hafıza mekânlarının korunması, kaybolanların ise anlam bütünlüğü gözetilerek yeniden üretilmesi önemlidir. Constitución’da kıyı alanlarının, eski balıkçı meydanlarının ve kültürel yapıların bu ilkeye uygun biçimde yeniden kurgulanması, bellek sürekliliğine katkı sağlamıştır. İskenderun’da ise, yıkılan çay bahçeleri, belediye binası ve simgesel heykellerin yerini dolduracak yeni belleksel öğeler henüz ortaya konmamıştır. Üçüncü olarak, kentsel morfolojinin sürekliliği korunmadan yapılan yeni müdahaleler, fiziksel tanıdıklığı ortadan kaldırmakta ve kentlilerin yön duygusunu zayıflatmaktadır. Bu nedenle, yapı adaları, sokak izleri, düğüm noktaları gibi yönlendirici öğelerin yeni planlamalarda da korunması gerekmektedir. Ayrıca, afet sonrası oluşan mekânsal boşlukların yalnızca yeni yapılarla değil; toplumsal ritüelleri, anımsama pratiklerini ve kolektif anlatıları taşıyacak kamusal alanlarla yeniden anlamlandırılması elzemdir. Constitución’da inşa edilen bellek parkları ve anı alanları bu türden stratejilere örnek teşkil etmektedir. İskenderun’da ise bu boşluklar hâlen belirsizlik taşımakta; yeni kullanım önerileri kamusal tartışma zemini bulamamaktadır.

Son olarak, yapıların yeniden üretiminde sadece işlevin değil, kullanılan malzemenin ve biçimin de hafızayı destekleyici biçimde ele alınması gereklidir. Constitución’da bazı kültürel yapılar hem özgün malzemeleriyle

hem de eski işlevlerine benzer görevlerle yeniden inşa edilmiş; böylece kentlinin mekânla kurduğu bağ korunmuştur. İskenderun'da ise işlev değişiklikleri ve biçimsel farklılıklar, bu bağın zayıflamasına neden olmuştur. Bu çerçevede, afet sonrası yeniden yapılanma süreçlerinde yalnızca fiziksel boşlukların değil, aynı zamanda anlamın ve belleğin de yeniden inşa edilmesi gerektiği açıktır. Gerek uluslararası deneyimlerden öğrenilecek dersler gerekse yerel bağlamın özgün ihtiyaçları, bu sürecin başarısı açısından belirleyici olacaktır. Anlam yüklü bir kent yeniden inşası, ancak geçmişin izlerini sürdürebilen, bugünün gerekliliklerine yanıt veren ve geleceğe bellek taşıyabilen mekânlarla mümkündür.

## 6. KAYNAKÇA

- Adorno, T. W. (1988). *Aesthetic theory* (R. Hullot-Kentor, Trans.). University of Minnesota Press.
- Aravena, A. (2011). *Elemental: Incremental housing and participatory design manual*. Hatje Cantz.
- Aykaç, P. (2020). Kentsel bellek ve yeniden yapılanma süreci. *İdealkent Dergisi*, 11(29), 98-117.
- Brower, S. (1990). Residents' and outsiders' perceptions of the environment. In S. M. Low & E. Chambers (Eds.), *Housing, culture and design* (pp. 189-202). University of Pennsylvania Press.
- Connerton, P. (1994). *Toplumlar nasıl anımsar* (A. Şenel, Trans.). Ayrıntı Yayınları.
- Gustafson, P. (2001). Roots and routes: Exploring the relationship between place attachment and mobility. *Environment and Behavior*, 33(5), 667-686.
- Halbwachs, M. (2020). *Toplumsal bellek* (A. Yılmaz, Trans.). Heretik Yayıncılık. (Orijinal eser 1950)
- Hajirasouli, A., & Kumarasuriyar, A. (2016). The social dimension of sustainability: Towards some definitions and analysis. *Journal of Social Science for Policy Implications*, 4(2), 23-34.
- Harvey, D. (2003). *Sosyal adalet ve şehir* (M. Morali, Trans.). Metis Yayınları.
- Huyssen, A. (2003). *Present pasts: Urban palimpsests and the politics of memory*. Stanford University Press.
- Lees, L. (2008). Gentrification and social mixing: Towards an inclusive urban renaissance? *Urban Studies*, 45(12), 2449-2470.
- Lefebvre, H. (1996). *The production of space* (D. Nicholson-Smith, Trans.). Blackwell Publishing.
- Lynch, K. (2010). *Kent imgesi* (İ. Ersever, Trans.). Türkiye İş Bankası Kültür Yayınları. (Orijinal eser 1960)
- Ministerio de Vivienda y Urbanismo de Chile. (2012). *Plan de reconstrucción sustentable - Constitución*. Gobierno de Chile.
- Neuman, W. L. (1999). *Social research methods: Qualitative and quantitative approaches* (4th ed.). Allyn & Bacon.
- Nora, P. (2006). Hafıza mekânları. In P. Nora (Ed.), *Les lieux de mémoire* (Çev. T. Sezgin). Yapı Kredi Yayınları.
- Noa, G., & Yigal, E. (1996). *Collective memory - What is it?* Indiana University Press, 8(1), 30-50.
- Paköz, A. (2019). Geleneksel konut söylemleri aracılığıyla inşa edilen hafıza mekânları. *Mimarlar*, 12(18), 12-14.
- Rapoport, A. (1988). Spontaneous settlements as vernacular design. In C. V. Patton (Ed.), *Spontaneous shelter* (pp. 51-77). Temple University Press.
- Rapoport, A. (2000a). Science, explanatory theory and environment-behavior studies. In S. Wapner et al. (Eds.), *Theoretical perspectives in environment-behavior research* (pp. 107-140). Kluwer Academic/Plenum.
- Rapoport, A. (2000b). Theory, culture and housing. *Housing, Theory and Society*, 17(4), 145-165.
- Schirmer, P. M., van Eggermond, M. A. B., & Axhausen, K. W. (2014). The role of location in residential location choice models: A review of literature. *Journal of Transport and Land Use*, 7(2), 3-21.
- Till, K. E. (2005). *The new Berlin: Memory, politics, place*. University of Minnesota Press.

- TMMOB. (2023). 6 Şubat Depremi Raporu: Hatay İskenderun Teknik Raporu. İnşaat Mühendisleri Odası Yayını.
- Vale, L. J., & Campanella, T. J. (Eds.). (2005). *The resilient city: How modern cities recover from disaster*. Oxford University Press.
- Vural, T., & Yücel, A. (2006). Çağımızın yeni kamusal mekânları olan alışveriş merkezlerine eleştirel bir bakış. *İTÜ Dergisi: Mimarlık, Planlama, Tasarım*, 5(2), 97-106.
- Yıldırım, A. (2018). Kültür varlıklarının korunması bağlamında toplumsal bellek: Meydanlar (Taksim Meydanı örneği) [Yüksek lisans tezi, İstanbul Teknik Üniversitesi, Fen Bilimleri Enstitüsü].
- Larkin, M. (2021). Post-disaster urban memory and identity in Latin America. *Journal of Urban Cultural Studies*, 8(2), 135-152.