

# YIKIM VE YENİDEN İNŞA: SÜMERBANK KUŞADASI DİNLENME KAMPI SOSYAL TESİS BİNASI

# 31

Burcu TAŞÇI<sup>1</sup>, Mehmet Melih CİN<sup>2</sup>

<sup>1</sup> İzmir Kâtip Çelebi Üniversitesi, Mühendislik ve Mimarlık Fakültesi, Mimarlık Bölümü, burcu.tasci@ikc.edu.tr

<sup>2</sup> İzmir Kâtip Çelebi Üniversitesi, Mühendislik ve Mimarlık Fakültesi, Mimarlık Bölümü, mehmetmelih.cin@ikc.edu.tr

## ÖZET

*Türkiye'de Cumhuriyet Dönemi'nde izlenen fabrika politikaları, sanayileşme ve modernleşme hedeflerinin bir parçası olarak şekillenmiştir. Bu süreçte devlet tarafından kurulan fabrikalar, yalnızca üretim faaliyetleriyle sınırlı kalmamış; aynı zamanda işçilerin yaşam kalitesini yükseltmeyi amaçlayan barınma, sağlık, eğitim ve sosyal imkanların sunulduğu bütüncül yerleşkeler olarak planlanmıştır. Sümerbank Nazilli Basma Fabrikası yerleşkesi dışında Aydın ili Kuşadası ilçesinde tüm Sümerbank işçilerinin dinlenme/tatil ihtiyaçlarını karşılamak amacıyla kurulan Sümerbank Kuşadası Dinlenme Kampı'na sahip olması ile diğer örneklerden ayrılmaktadır. Sümerbank Kuşadası Dinlenme Kampı, Sümerbank'ın sosyal fabrika politikaların mekânsal yansıması olarak öne çıkan, ancak günümüze ulaşamamış bir modern mimarlık örneğidir. Bu çalışmanın amacı, Sümerbank Kuşadası Dinlenme Kampı'nda bulunan sosyal tesis binasının mimari, kültürel ve toplumsal önemini ortaya koymak ve 1960'tan 2020'ye kadar uzanan süreçte, sosyal devlet, modernleşme ve liberalleşme politikaları çerçevesinde bu yapının dönüşümünü değerlendirmektir. Sosyal tesis binası, Sümerbank'ın modern mimarlık mirasına katkısını yansıtan ve elli yıllık bir süreçte farklı nedenlerle birçok kez yıkılıp yeniden inşa edilen bir yapı olarak önemli bulunmuştur. Araştırma kapsamında arşiv belgeleri, mimari çizimler, hava fotoğrafları ve kişisel fotoğraf arşivleri incelenmiş; ayrıca alan çalışması ve sözlü tarih çalışmaları gerçekleştirilmiştir. Mekânsal analizler ve kullanım biçimleri, tarihsel bağlamda işçiler ve ailelerinin belleği üzerinden değerlendirilmiştir. Sümerbank Kuşadası Dinlenme Kampı'ndaki sosyal tesis binası, Türkiye'nin modernleşme ve sanayileşme sürecinde sosyal fabrika politikalarının özgün bir örneğini sunmaktadır. Kampın sosyal tesis işlevi, aynı alanda kıyı kanunu, imar düzenlemeleri ve işlevsel gereksinimlerden kaynaklanan nedenlerle birkaç kez yıkılıp yeniden inşa edilen yapılarda sürdürülmüştür. Bu yıkım ve yeniden yapım döngüsü, Türkiye'nin geçirdiği sosyo-ekonomik değişimlerle doğrudan bir paralellik taşımaktadır. Ancak bu süreç, Erken Cumhuriyet Dönemi'nin önemli modernist yapı örneklerinden birinin yitirilmesine yol açmıştır. Bu mirasın günümüze ulaşamaması, koruma ve belgeleme çalışmalarının gerekliliğini vurgulamakta ve yıkım-yapım döngüsünün, kullanım açısından*

*süreklilik sağlasa da kültürel mirasın yaşatılması açısından bir süreksizlik yarattığını ortaya koymaktadır. Sonuç olarak, bu çalışmada sosyal tesis binasının yapısal ve işlevsel olarak geçirdiği dönüşümlere odaklanılarak, yıkılan yapılar, yitirilen bellek ve kaybolan kültürel mirasın izleri ortaya çıkarılmıştır.*

**Anahtar Kelimeler:** Kuşadası, Modern Mimarlık, Sosyal Tesis, Sümerbank, Yıkım

## 1. GİRİŞ

Cumhuriyet Dönemi Türkiye'sinde benimsenen fabrika politikaları, ülkenin kalkınma hedefleri doğrultusunda sanayileşmeyi teşvik etmekle kalmamış, aynı zamanda toplumsal modernleşmenin mekânsal aracı olarak da işlev görmüştür. Bu yaklaşımın ilk adımı, 17 Şubat 1923'te düzenlenen İzmir İktisat Kongresi'nde, sanayi tesislerinin kurulmasının ulusal kalkınma açısından zorunlu olduğunun vurgulanmasıyla atılmıştır (Engin, 1978:184-185). Takip eden yıllarda oluşturulan Beş Yıllık Sanayi Planları çerçevesinde, "hammaddesi yurt içinde yetişen ya da yetiştirilebilen sanayi dallarının kurulması" ilkesi doğrultusunda, Sümerbank fabrikaları özellikle Ege Bölgesi'nde konumlandırılmıştır (Gülerman, 1987:85-87; Kuyucuklu, 1986). Birinci Beş Yıllık Sanayi Planı (1933-1937) kapsamında Nazilli'de bir tekstil fabrikasının kurulmasına karar verilmiş; bu karar, dönemin Ekonomi Bakanı Celal Bayar'ın öncülüğünde 1935 yılında inşa sürecine dönüşmüştür (Doğan, 2009:79; Tekin, 2003:24). Nazilli Sümerbank Basma Fabrikası, yalnızca bir sanayi tesisi olarak değil, aynı zamanda sosyal refah odaklı kamusal politikaların mekânsal karşılığı olarak da dikkat çekmiştir. 1974 yılına gelindiğinde, fabrika ekonomik performans açısından da öne çıkmış; kârlılık sıralamasında Türkiye'nin en büyük 100 işletmesi arasında yirmialtıncı sıraya kadar yükselmiştir (Sümerbank Nazilli Basma Sanayi Müessesesi Raporu, 1974). Ancak bu başarının değerlendirilmesi, yalnızca iktisadi göstergelerle sınırlı kalmamalı; fabrikanın toplumsal işlevi ve sosyal etkileriyle birlikte değerlendirilmelidir.

Bu bağlamda, Sümerbank gibi devlet eliyle kurulan fabrikalar, yalnızca üretim merkezleri olarak değil, aynı zamanda çalışanların yaşam kalitesini artırmayı hedefleyen, sosyal devlet anlayışını yansıtan bütüncül yaşam alanları olarak tasarlanmıştır. Fabrika yerleşkelerinde işçilere konut sağlanmasının yanı sıra, sağlık hizmetleri, eğitim olanakları ve çeşitli sosyal aktivitelere yönelik mekânsal donatılar da planlanmıştır. Örneğin, Sümer İlköğretim Okulu ve Sümer Kütüphanesi eğitim işlevine hizmet ederken; başarılı öğrencilerin desteklenmesi amacıyla Sümer Vakfı kurulmuş, spor faaliyetleri için Sümer Spor Kulübü, sosyal hizmetler için kreş, fırın, hamam ve balo salonları inşa edilmiştir (Zeybekoğlu, 2009; Doğan, 2009:89-93; Doğan, Kocaman, Çakır ve Üngüren, 2011).

Bu doğrultuda Sümerbank, modernleşme ideallerini yalnızca üretim sahalarıyla sınırlı tutmamış; çalışanların sosyal refahını desteklemeye yönelik sağlık ve iyileşme hizmetlerinin bir uzantısı olarak dinlenme ve tatil alanlarını da planlamıştır. Bu yaklaşımın somut bir yansıması olan Sümerbank Kuşadası Dinlenme Kampı, Aydın ili Kuşadası ilçesinde, Sümerbank Nazilli Basma Fabrikası'na bağlı olarak kurulmuştur. Ülkemizde Cumhuriyet Dönemi'nde devlet tarafından kurulan fabrikalar, yalnızca üretim faaliyetleriyle sınırlı kalmamış; aynı zamanda işçilerin yaşam kalitesini yükseltmeyi amaçlayan barınma, sağlık, eğitim ve sosyal imkanların sunulduğu bütüncül yerleşkeler olarak tasarlanmıştır. Bu kapsamda, Sümerbank Nazilli Basma Fabrikası, en erken ve önemli örneklerden biridir. Bu örnek, yerleşkesi dışında Aydın ili Kuşadası ilçesinde tüm Sümerbank işçilerinin dinlenme/tatil ihtiyaçlarını karşılamak amacıyla kurulan Sümerbank Kuşadası Dinlenme Kampı'na sahip olması ile diğer örneklerden ayrılmaktadır. Sadece çalışanların değil, aynı zamanda aile bireylerinin de tatil ve yeniden üretim süreçlerine katılımını hedefleyen bu kamp,

Sümerbank'ın sosyal fabrika politikalarının kampüs dışına taşan mekânsal bir uzantısı olarak değerlendirilmelidir. Dinlenme kampı, sosyal devlet anlayışının yaşamın tüm yönlerine entegre edilmesi yönündeki erken Cumhuriyet stratejilerinin özgün bir örneğini sunmaktadır. Ancak, dönemin modern mimari anlayışını temsil eden bu yapı günümüze ulaşmamış, süreç içerisinde kademeli olarak yok olmuştur. Bununla birlikte Sümerbank Kuşadası Dinlenme Kampı, kamusal üretim alanlarıyla sosyal yaşamı bütünleştirmeyi hedefleyen kapsamlı planlamaların önemli bir örneği olarak hafızalarda yer edinmiştir. Türkiye'de çok sayıda Sümerbank fabrikası bulunmasına karşın, kurum mensuplarına yönelik kalıcı nitelikte inşa edilmiş tek dinlenme kampının Kuşadası'nda yer aldığı görülmektedir. Ek olarak, İzmir-Aydın bölgesinde, Sümerbank'a ait üç önemli yerleşke görülmektedir. 1955'e kadar Nazilli Fabrikası'na bağlı olarak faaliyet gösteren İzmir Sümerbank Basma Fabrikası<sup>1</sup>, 1937 yılında açılan Aydın Nazilli Basma Fabrikası ve 1955 yılında hizmete giren Kuşadası Dinlenme Kampı. Ayrıca, Kuşadası merkezde Sümerbank satış mağazası da yer almaktadır (Şekil.1).

Sümerbank Kuşadası Dinlenme Kampı, içerisinde farklı işlevlere yönelik pek çok farklı yapı barındırmaktadır. Bu yapılardan sosyal tesis binası, kampın kuruluşundan itibaren toplanma alanı olması ve süreç içerisinde farklı dönemlerde geçirdiği değişim nedeniyle önemli bulunmuştur. Bu çalışmanın amacı, Sümerbank Kuşadası Dinlenme Kampı'nda bulunan sosyal tesis binasının mimari, kültürel ve toplumsal önemini ortaya koymak ve 1955'ten günümüze kadar uzanan süreçte, sosyal devlet, modernleşme ve liberalleşme politikaları çerçevesinde bu yapının dönüşümünü değerlendirmektir. Bu kapsamda, kampın 1955 yılında açılışından günümüze kadar sürekli bir yapım ve yıkım sürecine maruz kalan sosyal tesis binasının mekânsal dönüşümü aktarılmaktadır. Araştırmada arşiv belgeleri, mimari çizimler, hava fotoğrafları ve kişisel fotoğraf arşivleri incelenmiş; ayrıca alan çalışması ve sözlü tarih çalışmaları gerçekleştirilmiştir. Sümerbank mensuplarından; kampı çalışmış ve kamptan yararlanan aileler ile görüşmeler yapılmıştır. Alan çalışmaları, 2024 yılı Mayıs ve Eylül aylarında gerçekleştirilmiştir. Mekânsal analizler ve kullanım biçimleri, tarihsel bağlamda işçiler ve ailelerinin belleği üzerinden değerlendirilmiştir. Günümüzde alanda Sümerbank Dinlenme Kampı'na ait herhangi bir yapının izine rastlanmamaktadır.

## 2. SÜMERBANK KUŞADASI DİNLENME KAMPI

Nazilli Sümerbank Basma Fabrikası 1937 yılında açılışından itibaren sadece üretim değil, çalışanların ve ailelerinin boş vakitlerini değerlendirme biçimleri, barınma, eğitim, sağlık, sanat, spor gibi konularında etkinlik göstermiştir. Fabrika organizasyonları ve yaşamın tasarlanması, işçinin evden işe en kısa sürede ulaşabilmesi ve fabrikanın "insan" odaklı olarak tasarlanması şeklinde kurgulanmıştır. Bu nedenle, sosyal donatılar fabrika içerisinde ve çevresinde tasarlanmıştır (Zeybekoğlu, 2009). Kuşadası Dinlenme Kampı'nın kurulmasından önce, çalışma koşullarından olumsuz etkilenen ve sağlık sorunları yaşayan işçilerin motivasyonunu artırmak amacıyla dağ ve yaylalarda geçici kamplar düzenlenmiştir. Tüm masrafların

---

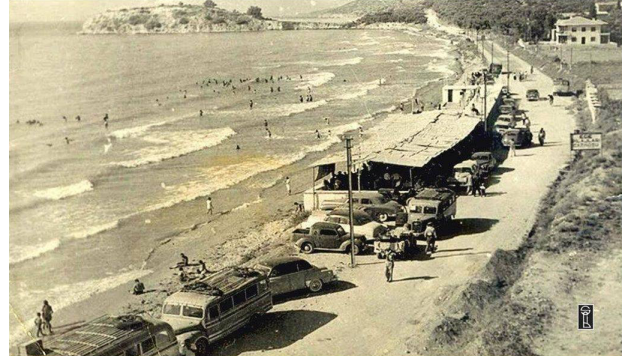
<sup>1</sup> İkinci Dünya Savaşı yıllarında, Nazilli Sümerbank Basma Fabrikası'nda çalışan dokuma işçilerinin bir kısmının askere alınması nedeniyle yüzlerce tezgâh atıl kalmış ve üretim kapasitesi önemli ölçüde düşmüştür. Sümerbank, bu durumun yarattığı üretim açığını gidermek amacıyla, İzmir Halkapınar'da kiraladığı bir binada, Nazilli fabrikasına bağlı olarak 140 tezgâhla geçici üretim faaliyetlerine başlamıştır. Bu geçici çözümün ardından, kalıcı bir sanayi tesisi kurulması yönünde atılan adımlar sonucunda fabrika inşaatı tamamlanmış ve 1 Ocak 1955 tarihinde İzmir Basma Sanayi resmî olarak faaliyete geçmiştir (Sümerbank Aylık Endüstri ve Kültür Dergisi, C 1, S 1, Temmuz 1961, s. 24-29).

Sümerbank tarafından karşılandığı bu kamplarda, bol oksijenli ortamlarda düzenli beslenme ile işçilerin sağlıklarına kavuşmaları hedeflenmiştir (Doğan, Kocaman, Çakır ve Üngüren, 2011).



**Şekil.1** Kuşadası ve çevresinde Sümerbank müesseseleri ve geçici çadır kampı kurulan alanlar (Google Earth, 2025)

Sümerbank Prevantoryumu olarak adlandırılan bu geçici kamplar, her yıl Çamlık ve Karapınar gibi dağ köylerinde kurulmuştur. İlk olarak 1951 yılında Akdağ mevkiindeki bir zeytinlik alana kurulan geçici kamp, sonraki yıllarda daha da yaygınlaşmıştır (Veli, 2010). 1953 yılı itibarıyla Aydın'ın Karacasu ve Kuşadası ilçelerinde, ayrıca Denizli'nin Buldan ilçesinde seyyar kamplar kurulmuştur (Öden, 2023:204). Kuşadası ve Çamlık'ta seyyar kampların kurulması bir süre daha devam etmiş, daha sonra bu seyyar kamplar yerine bir arazi satın alınıp kalıcı bir kamp kurulması kararlaştırılmıştır<sup>2</sup> (Şekil.2).



**Şekil.2** Çamlık (solda) ve Kuşadası'nda (sağda) geçici kamplar (Nazilli Sümerbank Sayfası fotoğraf arşivi)

<sup>2</sup> İ. Ö. ile sözlü tarih çalışması, 2024.

Bu nedenle, zamanla bu kamplar sağlık sorunu yaşayan çalışanlar için kurulma özelliğini yitirmiş, yurt genelinde tüm Sümerbank mensupları ve ailelerinin on beşer günlük devreler halinde kaldıkları dinlenme/tatil köyüne dönüşmüştür (Öden, 2023:205).

Bu kapsamda, 28 Ağustos 1955 tarihinde Kuşadası merkezinin güneyinde kalan Ilıca mevkiinde, sabit bir kamp kurulması amacıyla bir arazi satın alınmıştır<sup>3</sup>. Günümüzde ikincil konutlar ve tatil köyleri ile dolu olan bu kıyı şeridinde, o yıllarda daha güneydeki Nazilli Sitesi dışında bir yapılaşma bulunmamaktadır (Şekil.3).



**Şekil.3** 1957 ve 2022 yıllarında Sümerbank Kuşadası Dinlenme Kampı ve çevresi (Harita Genel Komutanlığı, 2024; Google Earth, 2024).

Sümerbank Kuşadası Dinlenme Kampı'nın kuruluşu ve gelişimi, farklı kurumsal ve işlevsel dönüşümlerin yaşandığı çeşitli dönemler üzerinden izlenebilmektedir. İlk olarak, 1949-1955 yılları arasında kamp alanında geçici nitelikli seyyar kampların kurulduğu dönem, kalıcı bir yapının ön hazırlık süreci olarak değerlendirilmektedir. Ardından, 1955 yılında Sümerbank tarafından inşasına başlanan tesisle birlikte kamp, "Sümerbank Kuşadası Dinlenme Kampı" adıyla resmi faaliyetlerine başlamış ve bu yapılaşma süreci 1978 yılına kadar sürmüştür (Sümerbank Nazilli Basma Sanayii Müessesesi:1984). 1978 yılı itibarıyla kampın adı "Kuşadası Eğitim ve Dinlenme Merkezi" olarak değiştirilmiştir; bu dönemde kamp, yalnızca dinlenme amaçlı değil, aynı zamanda çeşitli eğitim etkinliklerinin düzenlendiği kurumsal bir merkez niteliği kazanmıştır (Sümerbank Nazilli Basma Sanayii Müessesesi:1984). 1988-1989 yılları arasında ise kamp alanı, özel sektöre

<sup>3</sup> İ. Ö. ile sözlü tarih çalışması, 2024.

iş birliği kapsamında Diana Travel isimli turizm şirketi ile ortak kullanıma açılmıştır<sup>4</sup>. Bu uygulamanın ardından, özelleştirme sürecinin bir parçası olarak Nazilli Sümerbank işletmesi 1987 yılında Sümerholding A.Ş. Nazilli Basma Sanayi İşletmesi adını almıştır (Zeybekoğlu, 2009). Ama Nazilli işletmesine bağlı kamp hakkında bir değişiklik yapılmamış ve 1999 yılına kadar işletilmeye devam etmiştir. 2002 Şubat ayında Nazilli işletmesinin kapanmasına kadar geçen zamanda, kamp faaliyetleri tamamen durdurulmuş ve tesis yaklaşık üç yıl boyunca atıl durumda kalmıştır.

Kamp alanı, 2002 yılından itibaren Aydın İl Özel İdaresi'ne devredilmiş; bu tarihten sonra özel otel işletmeleri tarafından kiralanarak kullanılmaya başlanmıştır. Kamp alanı, ilk olarak 2002-2012 yılları arasında Pine Bay Otel bünyesinde hizmet vermiş; 2012 yılından itibaren ise hâlen faaliyette olan Ephesia Holiday Otel tarafından işletilmeye başlanmıştır. Böylece, kamusal bir sosyal tesis olarak inşa edilen bu yapı, zaman içinde özel sektör eliyle işletilen turistik bir tesise dönüşmüştür.

### **3. SÜMERBANK KUŞADASI DİNLENME KAMPI SOSYAL TESİS BİNASI**

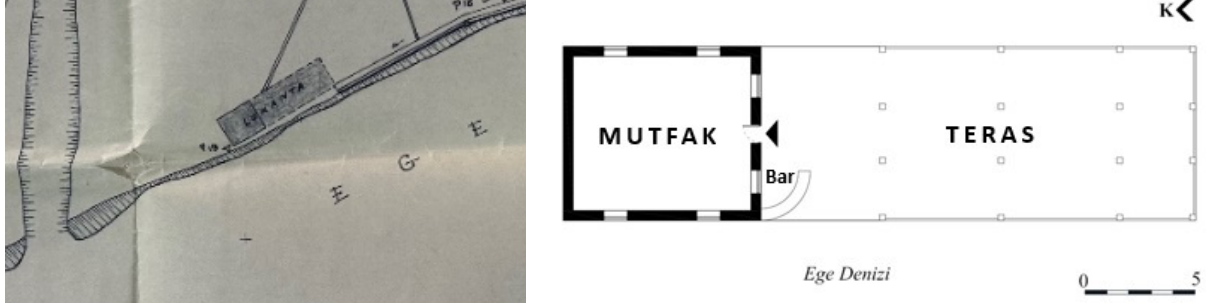
Sümerbank Kuşadası Dinlenme Kampı sosyal tesis yapısı, geçirdiği dönüşüm ve değişim süreci üzerinden dört dönem olarak ele alınmıştır. Kampın kuruluş süreci ve ilk yapılaşma evresini kapsayan 1955-1970 yılları, yapının gelişiminde ilk dönem olarak değerlendirilmektedir. Bu dönemde inşa edilen sosyal tesis, işçilerin temel dinlenme ihtiyacını karşılamaya yönelik, basit yapım teknikleriyle kısa sürede inşa edilmiş, tek katlı ve baraka görünümünde bir yapıdır. İkinci dönem, 1970-1990 yılları arasını kapsamaktadır. Bu süreçte, mevcut baraka yerine modern mimari anlayışla tasarlanmış, iki katlı yeni bir sosyal tesis binası inşa edilmiştir. Tesisin işlevselliği artırılmış; yemekhane işlevine ek olarak yönetim, gazino ve eğitim alanları gibi sosyal, kültürel ve idari faaliyetlere yönelik mekânlar da kullanıma sunulmuştur. Aynı dönemde kampın bir bölümü özel bir turizm şirketine kiralanmıştır. Üçüncü dönem, 1990-1998 yılları arasını kapsamaktadır. Bu dönemde, sosyal tesis binası yıkılarak yeniden inşa edilmiştir. Ancak 1998 yılında Sümerbank'ın özelleştirme kapsamına alınmasıyla birlikte kamp faaliyetleri sona erdirilmiş ve tesis kullanıma kapatılmıştır. Son olarak, dördüncü dönem 2002 yılı sonrasını ifade etmektedir. Bu süreçte kamp alanı farklı otel işletmelerine kiralanmış ve çeşitli kullanıcılar tarafından farklı işlevlerle kullanılmıştır.

#### **3.1. Birinci Dönem (1955-1970)**

Birinci dönem, kamp alanının 1955 yılında satın alınmasıyla başlamaktadır. Bu tarihten sonra, alanda bir süre daha çadır kampı kurulmasına devam edilmiştir. Ancak 1957 yılı itibarıyla, alanda kalıcı yapılaşmanın başladığı ve sosyal tesis yapısının öncüsü olarak "lokanta" olarak adlandırılan ilk yapının inşa edildiği görülmektedir (Şekil.4-5). Ayrıca, 1966 yılına ait Sümerbank Nazilli Basma Müessesesi raporunda kamp ile ilgili şu ifadeler yer verilmiştir: "Personelin dinlenmesi için Kuşadası sahilinde 16 ev ve diğer tesisleri ihtiva eden bir aile kampı mevcuttur... Müessese personelinin dinlenmesi için Kuşadası'nda kurulmuş olan kamp, 16 ev, muvakkat baraka ve bazı sosyal tesisleri ihtiva etmektedir" (Sümerbank Nazilli Basma Müessesesi raporu, 1966). Bu ifade, kampın hem aile tipi konaklamaya hem de sosyal kullanım alanlarına sahip olduğunu göstermektedir. Raporda baraka olarak bahsedilen yapı sosyal tesis/lokanta olarak kullanılan yapıdır (Şekil.5). Buna ek olarak, 1964 yılına ait hava fotoğrafında yapı, kamp alanının ortasında, Ilıca

<sup>4</sup> Ö. S. ile sözlü tarih çalışması, 2024.

Deresi'nin denizle buluştuğu noktada konumlanmış olarak tespit edilmiştir. Aynı döneme ait fotoğrafta, yapının ahşap dikmeli yarı açık mekânı görülmektedir (Şekil.4-5).



**Şekil.4** Birinci dönem sosyal tesis yapısının vaziyet planı (solda) (Kuşadası Belediyesi arşivi, 2024) ve planı (sağda) (Yazarlar tarafından çizilmiştir.)



**Şekil.5** 1960'lı yıllarda birinci dönem sosyal tesis yapısı (Nazilli Sümerbank Sayfası fotoğraf arşivi)

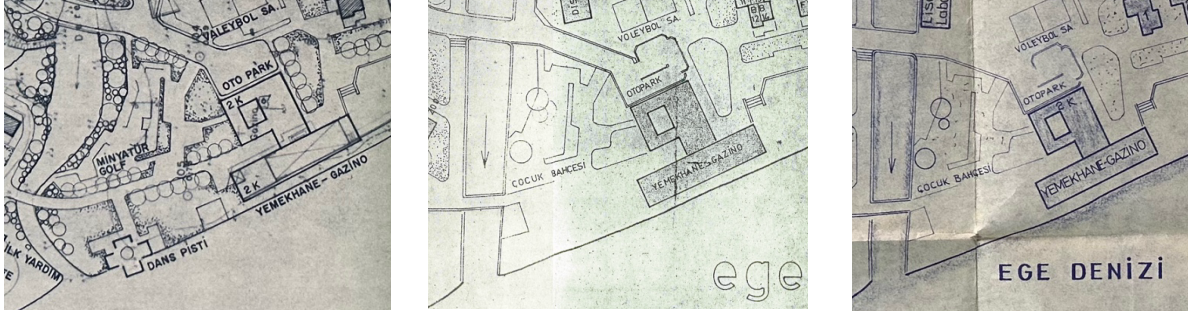
Yapının planı, hava fotoğrafları, sözlü tarih anlatımı ve fotoğraflardan yola çıkarak çizilmiştir (Şekil.4). Bu bilgiler doğrultusunda, yapının kapalı alanı kareye yakın planlı kapalı bir mutfak veya yemek hazırlama alanından oluşmaktadır. Yapının ön cephesinde, kıyıya paralel konumlanmış dikdörtgen planlı bir teras yer almakta olup, bu teras ahşap dikmelerle taşınmakta ve geçici nitelikteki malzemelerle örtülmektedir; terasın bir bölümünde ise bir bar alanı bulunmaktadır.

Kampın ilk yıllarında öncelik işçilerin dinlenmesini ve sağlıklarını yeniden kazanmalarını sağlamak olduğundan, bu dönemde kamp daha az sayıda çalışana ağırlamaktadır. Konaklayanlar, az sayıdaki betonarme yapıda ya da çadırlarda barınmaktadır. Bu sebeple kampta çalışan personel bulunmamakta ve yemek hazırlanması gibi gündelik işler konaklayanlar tarafından imece usulü ile yapılmaktadır. Kampın erken dönemlerinde başka sosyal donatı alanı bulunmadığı için, baraka yapısının teras kısmı hem sosyal ihtiyaçlar için hem de gündelik işlerin yapılması için kullanılmıştır.

### 3.2. İkinci Dönem (1970–1990)

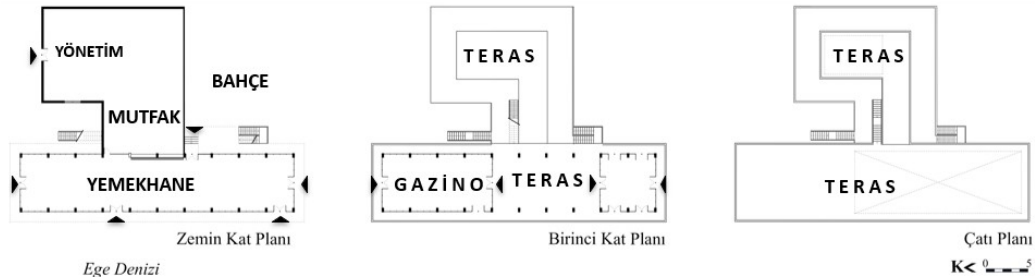
1970 yılına kadar olan dönemde kamp alanında yalnızca sınırlı sayıda konaklama birimi ile küçük ölçekli bir lokanta/sosyal alan bulunmaktadır. Ancak artan ihtiyaçlar ve konaklama birimi sayısındaki artış doğrultusunda, 1970–1974 yılları arasında ilk dönem yapısı yıkılmış; aynı konumda, kıyı hattına paralel biçimde yerleştirilmiş, dikdörtgen planlı, iki katlı betonarme bir sosyal tesis, modernist bir mimari yaklaşımla inşa edilmiştir (Şekil.6).

Yapının kesin inşa tarihine dair belgeler bulunamamakla birlikte belirli bir dönem aralığında inşa edildiği anlaşılmaktadır. Kamp alanındaki konaklama ünitelerine ait çizim ve ruhsat başvuruları arşiv kayıtlarında yer alırken, 1969 yılından itibaren çeşitli vaziyet planlarında görülen söz konusu sosyal tesis yapısına ait özgün mimari projelere ya da ruhsat belgelerine ulaşılamamıştır. Bununla birlikte, 1975 yılına ait hava fotoğrafında yapı, çevresindeki peyzaj düzenlemesi, doğusunda otopark alanı ve Atatürk büstü birlikte tespit edilmiştir. Bu veriler doğrultusunda, yapının 1970-1975 yılları arasında inşa edildiği düşünülmektedir (Şekil.6). Yapıya ait plan ve cephe çizimleri, arşiv fotoğrafları ile sözlü tarih çalışmaları kapsamında gerçekleştirilen mülakatlardan elde edilen bilgiler ışığında oluşturulmuştur (Şekil.7-8).

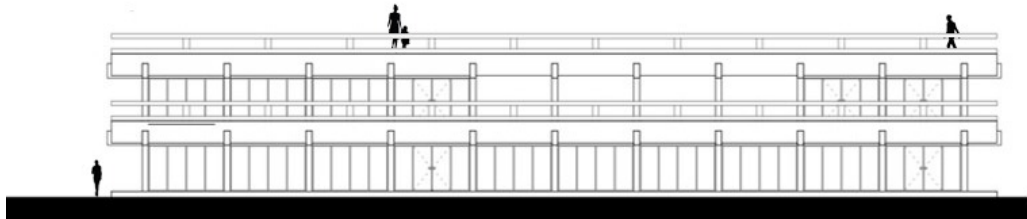


**Şekil.6** İkinci dönem sosyal tesis yapısının 1969, 1974 ve 1981 yıllarına ait vaziyet planları (Kuşadası Belediyesi Arşivi, 2024)

Restoran ve eğlence işlevlerini barındıran bu yapı, zemin katta yemekhane, mutfak ve müdüriyet birimlerinden; birinci katta ise gazino ve geniş teras alanlarından oluşmaktadır (Şekil.7). Yapının düz çatısı da teras olarak kullanılmıştır. Betonarme taşıyıcı sistem, cephede modüler bir ritim oluşturarak strüktürel yapıyı dışa vururken; kat döşemeleriyle birlikte okunan kirişler ve korkuluk elemanları, cephede belirgin bir yatay etki yaratmaktadır (Şekil.8).

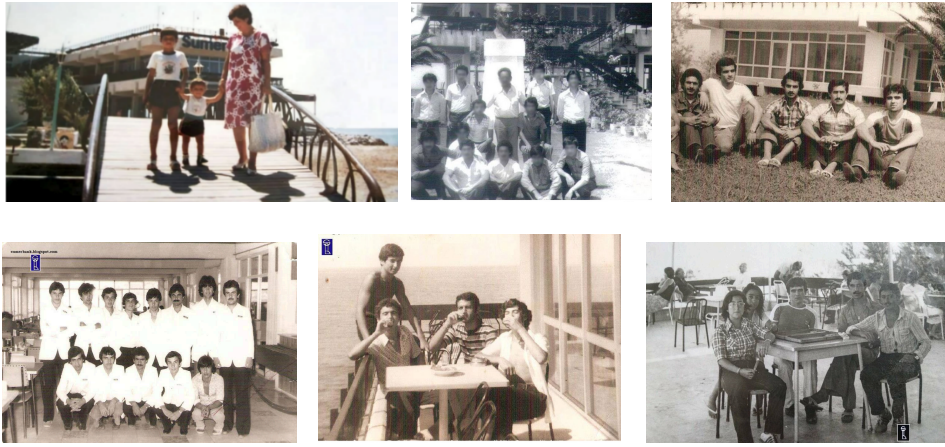


**Şekil.7.** İkinci dönem sosyal tesis yapısının kat planları (Yazarlar tarafından çizilmiştir.)



**Şeki.8** İkinci dönem sosyal tesis yapısının doğu cephesi (Yazarlar tarafından çizilmiştir.)

Yeni sosyal tesisin inşa edilmesiyle birlikte yemeklerin hazırlanması ve servisi Nazilli Basma Fabrikas'ından gelen aşçılar tarafından üstlenilmiştir. Yapının ilk dönemlerinde yemekhanede yalnızca öğle ve akşam yemeği servisi sunulmakta; kahvaltı hizmeti verilmemektedir. Konaklama birimlerinde buzdolabı bulunmadığı için, misafirler kahvaltı ihtiyaçlarını mutfakta ortak kullanılan buzdolaplarında sakladıkları gıdalarla karşılamaktadırlar. Ancak ilerleyen dönemlerde, yemekhanede üç öğün yemek servisine geçilmiştir<sup>5</sup>. Söz konusu sosyal tesis, yemek hizmetinin yanı sıra eğlence işlevi de üstlenmiştir. Özellikle bazı dönemlerde, tesiste konaklayan tanınmış kişilerin katılımıyla müzikli eğlenceler düzenlendiği ifade edilmektedir. Ayrıca yapı, Sümerbank personelinin sünnet, düğün gibi özel etkinliklerine de ev sahipliği yaparak çok işlevli bir kullanım alanı sunmuştur (Şekil.9).



**Şekil.9.** İkinci dönem sosyal tesis yapısı (Nazilli Sümerbank Sayfası fotoğraf arşivi)

Sosyal tesisin yemekhane ve gazino gibi kamusal işlevlerinin yanı sıra, takip eden yıllarda kurumsal eğitim faaliyetlerine de ev sahipliği yapmaya başladığı görülmektedir. 1974 yılına ait Nazilli Devre Toplantısı Raporu'nda yer alan, "Kuşadası kampının eğitim merkezi olarak da (lisan eğitimi dâhil) kullanılması hususunda Eğitim Müdürlüğü ve diğer ilgili şubelerin bir etüt yapmaları uygun mütalaa edilmiştir" ifadesi, bu işlevsel dönüşümün kurumsal düzeyde tartışılmaya başlandığını ortaya koymaktadır (Sümerbank Nazilli Devre Toplantısı Raporu, 1974). Bu öneri doğrultusunda, 1978 yılında kampın ismi resmî olarak "Kuşadası Eğitim ve Dinlenme Merkezi" şeklinde değiştirilmiş ve aynı yıl itibarıyla Sümerbank personeline yönelik çeşitli eğitim programları uygulanmaya başlanmıştır. Bu kapsamda düzenlenen eğitimler, hem teknik donanımın artırılmasına yönelik mesleki kursları hem de kurumsal kapasitenin geliştirilmesine yönelik yabancı dil gibi sosyal beceri eğitimlerini içermektedir. Katılımcı profili yalnızca Nazilli Basma Fabrikası çalışanlarıyla sınırlı kalmamış; söz konusu eğitim faaliyetleri, Sümerbank bünyesindeki farklı şubelerden gelen personelin katılımıyla kurumsal ölçekli bir uygulamaya dönüşmüştür. 1980'li yılların sonlarında Türkiye genelinde hız kazanan neoliberal dönüşüm süreci ve bu bağlamda uygulamaya konulan özelleştirme politikaları doğrultusunda, 1988 yılında kamp alanının bir bölümü ile sosyal tesis binasının işletme hakkı özel bir şirkete devredilmiştir. Bu gelişmeyle birlikte, tesis yalnızca kurumsal çalışanlara hizmet sunan bir

<sup>5</sup> A. R. A. ile sözlü tarih çalışması, 2024.

yapı olmaktan çıkarak, aynı zamanda yerli ve yabancı turistlerin kullanımına da açılmıştır. Böylece kamusal niteliği ağır basan bir yapı, ticarileşme eğilimlerinin etkisiyle ortak bir kullanım modeline evrilmiştir. Bu ortak kullanım döneminde sosyal tesis yapısı hem Sümerbank personeli hem de turistler tarafından eşzamanlı olarak kullanılmaya başlanmıştır. Söz konusu dönemde turistlere yönelik açık büfe hizmetleri sunulurken, Sümerbank çalışanları için üç öğün yemek hizmeti devam ettirilmiş; ancak bu hizmet, önceki dönemlerden farklı olarak, fiş sistemi üzerinden yürütülmeye başlanmıştır (Şekil 10).



**Şekil.10** Kampta kullanılan Sümerbank logolu tabaklar (Nazilli Sümerbank Sayfası fotoğraf arşivi)

Sosyal tesis yapısının, 1989–1991 yılları arasında Aydın Valisi Recep Yazıcıoğlu'nun talimatıyla yıkıldığı tespit edilmiştir<sup>6</sup>. Yapıya ilişkin herhangi bir mimari projeye, ruhsat başvurusuna veya resmi belgeye arşiv kaynaklarında rastlanmamıştır. Ayrıca, imar barışı süreci kapsamında diğer yapılara yönelik başvurular gerçekleştirilmişken, sosyal tesis yapısı için benzer bir başvuru yapılmadığı belirlenmiştir. Sözlü tarih çalışmalarından elde edilen bilgilere göre, yapının kıyı çekme sınırları içerisinde ve ruhsatsız olarak inşa edilmiş olması, yıkım kararının başlıca gerekçesini oluşturmaktadır.

### 3.3. Üçüncü Dönem (1990–1998)

Yapının yıkılmasının ardından, söz konusu alan bir süre boş bırakılmış; ardından aynı işlevleri sürdürecektir şekilde ancak denizden daha geride konumlandırılmış ve farklı bir mimari yaklaşımla tasarlanmış yeni bir sosyal tesis inşa edilmiştir. Bu yapı, 1998 yılına dek—yani Sümerbank'ın tasfiye edilerek özelleştirilmesine kadar—önceki sosyal tesisin işlevlerini sürdürmüştür. Ancak, bu yapıya ilişkin herhangi bir mimari proje ya da ruhsat belgesine ulaşılamamıştır. Plan şemasına bakıldığında, dikdörtgen formlu yapının ön cephesinde yer alan teras alanının, eğrisel dalga formuna sahip örtü elemanları ile tanımlandığı gözlemlenmektedir. Bu tasarım, önceki dönemin modernist mimari dilinden ayrılan niteliksiz bir yapı görünümündedir (Şekil.11-12).

<sup>6</sup> Ö. S. ile sözlü tarih çalışması, 2024.



**Şekil.11** Üçüncü dönem sosyal tesis yapısı vaziyet planı (solda) (Harita Genel Komutanlığı, 2024) ve yapının yarı açık terası (sağda) (A. R. A. kişisel fotoğraf arşivi)



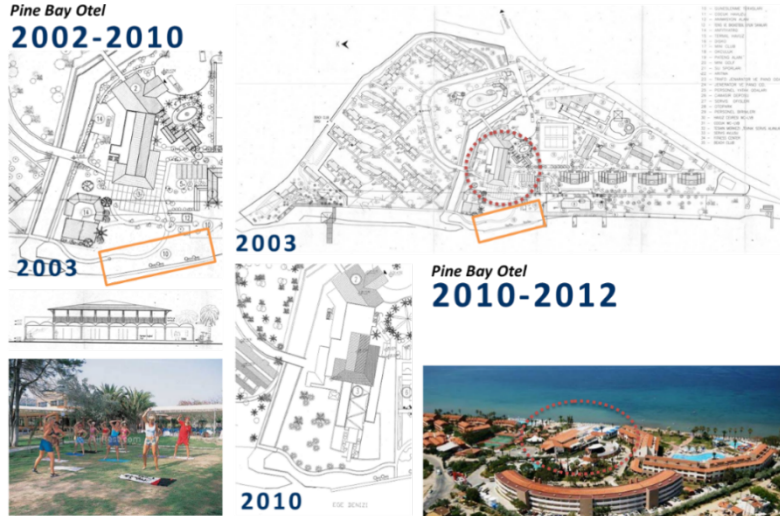
**Şekil.12** Üçüncü dönem sosyal tesis yapısı (URL1)

1988–1995 yılları arasında kamp alanının bir bölümünü kiralaayan özel turizm şirketi, bu dönemde inşa edilen yeni yapının işletmesini de üstlenmiştir. Ortak kullanım modeli kapsamında, kampın belirli bir kısmı özel sektöre tahsis edilmiş; bu süreçte, mevcut sosyal tesisin özgün yapısı yıkılarak, yerine çağın turizm anlayışına uygun yeni bir tesis inşa edilmiştir. Ayrıca, önceki yapıda yer alan gazino biriminin yerine turistlere yönelik etkinlikler için bir animasyon alanı/amfi tiyatro eklenmiştir. Yeni sosyal tesis yapısı, mimari dil açısından modernist tasarım anlayışından önemli ölçüde uzaklaşarak, dönemin tatil köyü estetiğine ve turistik amaca odaklı bir yaklaşımla tasarlanmıştır. Bununla birlikte, yapı işlevsel sürekliliğini kısmen korumuş; yemek servisi, dinlenme alanları ve toplu kullanım mekânları gibi temel fonksiyonlar sürdürülmeye devam edilmiştir.

### 3.4. Dördüncü Dönem (2002 sonrası)

1998 yılından sonra, kamp alanı yaklaşık üç yıl süreyle kullanım dışı kalmış; 2002 yılında Sümerbank'ın kapatılması ile özel kuruluşlara kiralanarak tatil köyü olarak işletilmeye başlanmıştır. Bu dönemde, üçüncü dönemde inşa edilen sosyal tesis yapısı, 2010 yılına kadar farklı ekler olarak kullanılmıştır. Ancak 2010 yılı sonrasında, yapı bütünüyle tatil köyü konseptiyle yeniden ele alınmış; bu doğrultuda mimari niteliği düşük, büyük ölçekli ve ticari kullanım öncelikli bir yapıya dönüştürülmüştür. Aynı dönemde, 1990'lı yıllarda inşa edilen ve önceki sosyal tesisin parçası olan animasyon/amfi tiyatro bölümü de yıkılmış; bu alan herhangi

bir yapılaşma olmayıp yeşil alan olarak bırakılmıştır. Bu gelişmeler, alanın kurumsal bir sosyal tesis kimliğinden uzaklaşarak, özel sektör odaklı kitle turizmine hizmet eden bir mekâna evrildiğini ortaya koymaktadır (Şekil.13).



**Şekil.13** Dördüncü dönem sosyal tesis yapısına ait vaziye planları (Kuşadası Belediyesi arşivi) ve görseller (URL2)

İkinci dönemde inşa edilen modern sosyal tesis yapısına ilişkin olarak günümüze yalnızca temel seviyesindeki izler ulaşabilmektedir. Yapının fiziksel varlığı büyük ölçüde ortadan kalkmış olsa da, temel izlerinin bulunduğu alan, sonraki yıllarda herhangi bir yapısal müdahaleye uğramadan güneşlenme alanı olarak kullanılmaya devam etmiştir.

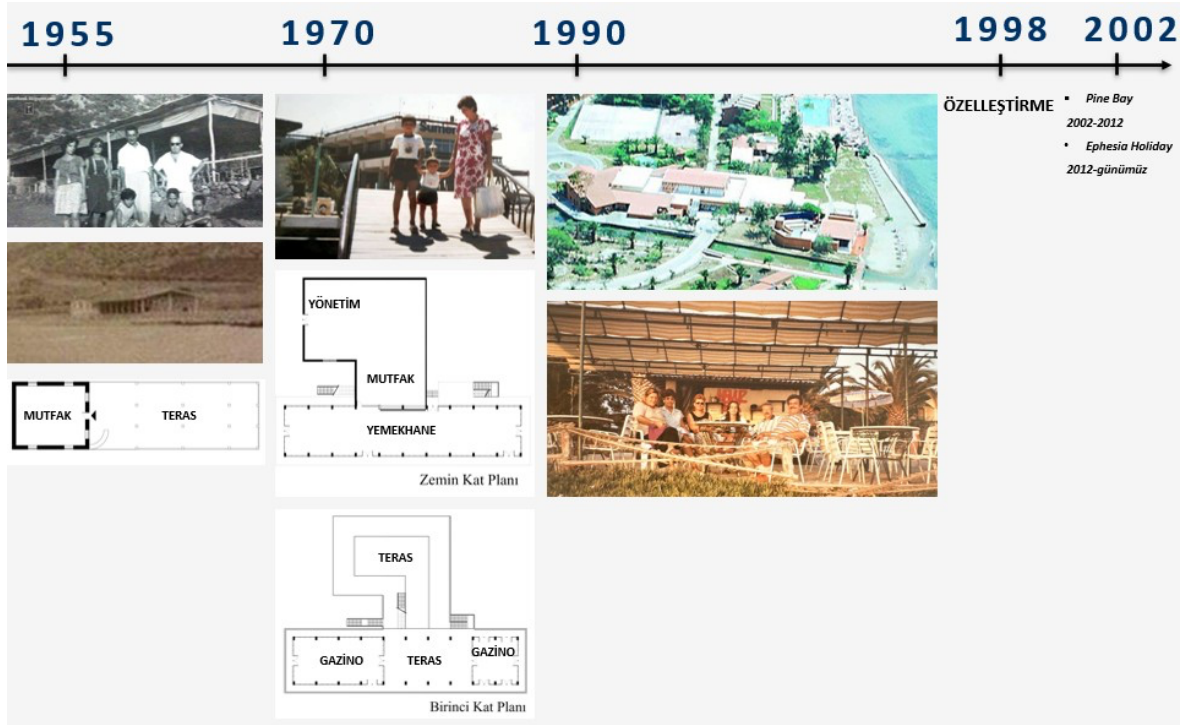


**Şekil.14** Dördüncü dönem sosyal tesis yapısı hava fotoğrafı (yukarıda) (Harita Genel Komutanlığı) ve yapının denizden görünümü (URL3)

2012 yılından itibaren kamp alanı, günümüzde de alanın işletmeyi sürdüren başka bir özel kuruluşa 49 yıllığına kiralanmıştır. Bu dönemde, sosyal tesis yapısının çeşitli niteliksiz eklentilerle genişletildiği ve önceki kullanım sınırlarını aşarak daha geniş bir alana yayıldığı gözlemlenmektedir (Şekil.14). Bu durum, alanın mekânsal organizasyonunda hem ölçek hem de işlevsellik açısından belirgin bir dönüşümü göstermektedir.

#### 4. DEĞERLENDİRME VE SONUÇ

Sümerbank yerleşkeleri, sosyal fabrika politikalarını benimseyerek yalnızca üretim mekânları değil, aynı zamanda işçiler için bütüncül yaşam alanları tasarlamayı amaçlamıştır. Kreş, hastane, sinema ve sosyal tesis gibi çeşitli donatı alanlarını bünyesinde barındıran bu kampüsler, Erken Cumhuriyet Dönemi'nin yeni toplum inşa etme ideolojisinin mekânsal karşılıkları olarak değerlendirilmektedir. Bu bağlamda, Kuşadası Sümerbank Dinlenme Kampı, söz konusu sosyal politikanın fabrika kampüsü dışına taşan bir uzantısı olarak konumlanmakta; sosyal fabrika yaklaşımının hem mekânsal organizasyonuna hem de gündelik yaşamdaki yansımalarına dair önemli bir modern mimarlık örneği olarak öne çıkmaktadır. Sosyal sigortalar sisteminin henüz kurumsallaşmadığı bir dönemde, kampüs alanlarında hastanelerin yer alması ve dinlenme kamplarının kurulması, işçinin sadece üretkenliğini artırmayı değil aynı zamanda sağlık ve yeniden üretim süreçlerini gözetken bir anlayışı yansıtmaktadır. Bu doğrultuda, söz konusu mekânlar günümüz neoliberal politikalarında olduğu gibi işçinin tatil hakkını bir ayrıcalık olarak sunmaktan ziyade dinlenme ve iyileşme gereksinimlerini karşılamaya yönelik bir kurumsal sorumluluk anlayışının ürünü olarak inşa edilmiştir.



Şekil.15 Sosyal tesis yapısının süreç içerisinde değişimini gösteren zaman çizelgesi

Başlangıçta bir kamu tesisi olarak Sümerbank Kuşadası Dinlenme Kampı, sosyal devlet politikaları doğrultusunda işçi sınıfına yönelik bir dinlenme ve yeniden üretim alanı olarak kurgulanmıştır. Ancak 1980 sonrası dönemde ivme kazanan özelleştirme politikaları ve ticari turizmin yaygınlaşmasıyla birlikte kamp, tarihsel ve kültürel kimliğinden giderek uzaklaşmıştır. Bu dönüşüm, yalnızca kamp alanındaki modern mimarlık mirasına ait yapıların tahribatıyla sınırlı kalmamış; aynı zamanda mekânın sosyal ve kurumsal aidiyet üretme durumu da ortadan kaldırmıştır (Şekil.15). Günümüzde sosyal tesis yapısı, toplumsal bellekteki kamusal ve kolektif anlamını büyük ölçüde yitirerek, bütünüyle ticarileşmiş bir yapıya dönüşmüştür. Böylelikle Cumhuriyet döneminin eşitlikçi ve toplumsal değerlerini temsil eden bir sosyal mekân, neoliberal yeniden yapılandırma süreçlerinin etkisiyle, bu değerlerle çelişen bir sembole evrilmiştir. Bu durum, mimarlığın yalnızca fiziksel değil, aynı zamanda ideolojik ve toplumsal bir temsil aracı olarak taşıdığı dönüşüm potansiyelini de gözler önüne sermektedir.

Sonuç olarak, Kuşadası Dinlenme Kampı'ndaki sosyal tesis yapısı, Sümerbank'ın sosyal fabrika politikalarının mekânda somutlaştığı özgün bir modern mimarlık örneği olarak öne çıkmakta; ancak fiziksel bütünlüğünü günümüze taşıyamamış olması nedeniyle kaybolmuş bir kültürel miras niteliği taşımaktadır. Kamp alanındaki sosyal tesis işlevi, zaman içerisinde kıyı kanunu, imar düzenlemeleri ve değişen işlevsel gereksinimler doğrultusunda yapının birkaç kez yıkılıp yeniden inşa edilmesiyle sürdürülmüştür. Bu yıkım-yapım döngüsü her ne kadar işlevin sürekliliğini sağlamış olsa da yapıların tarihsel, mimari ve kültürel kimliği korunamamış; bu durum modern mimarlık mirasının yitirilmesine ve alana ilişkin toplumsal belleğin zayıflamasına neden olmuştur. Kuşadası Dinlenme Kampı örneği, erken Cumhuriyet Dönemi'nin modernist yapılarının yalnızca biçimsel değil, aynı zamanda toplumsal işlev ve ideolojik bağlamlarıyla ele alınması gerektiğini ortaya koymaktadır. Bu çalışma, özellikle modern mimarlık eserlerinin tespit edilmesi, belgelenmesi, değerlendirilmesi ve korunmasına yönelik bütüncül ve eleştirel yaklaşımların gerekliliğini vurgulamakta; geç kapitalist dönemlerde yaşanan mekânsal dönüşümler karşısında mimari mirasın korunmasına yönelik stratejik bir farkındalık geliştirilmesinin önemine dikkat çekmektedir.

## Teşekkür

Bu çalışma, Mimarlar Derneği 1927 tarafından desteklenen 2023 yılı Modern Mimarlık Araştırmaları programı kapsamında yürütülen "Fabrika Tatilde: Cumhuriyet'in Sosyal Fabrika Politikalarının Yansıması Olarak Sümerbank Kuşadası Dinlenme Kampı" başlıklı araştırma projesi çerçevesinde hazırlanmıştır. Araştırmanın gerçekleşmesine katkı sağlayan Mimarlar Derneği 1927'ye teşekkür ederiz.

## 5. KAYNAKÇA

- Bigat, B. (2017). Kuruluşu ve ilk yıllarında Nazilli Sümerbank Basma Fabrikası (Yüksek lisans tezi). Adnan Menderes Üniversitesi, Sosyal Bilimler Enstitüsü, Aydın.
- Cengizkan, A. (2009). Fabrika'da barınmak: Erken Cumhuriyet Dönemi'nde işçi konutları: Yaşam, mekân ve kent. Ankara: Arkadaş Yayınevi.
- Doğan, Ç. E. (2009). Nazilli Basma Fabrikası yerleşimi. A. Cengizkan (Ed.), Fabrika'da barınmak: Erken Cumhuriyet Dönemi'nde Türkiye'de işçi konutları, yaşam, mekân ve kent (s. 77-110). Ankara: Arkadaş Yayınevi.
- Doğan, H., Kocaman, S., Çakır, N., & Üngüren, E. (2011). Çağdaş işletmelerin sosyal sorumluluk anlayışı ekseninde Sümerbank Nazilli Basma Fabrikası örneği ve Cumhuriyet kültürünün yerleşmesindeki rolü. Uluslararası Alanya İşletme Fakültesi Dergisi, 3(1), ss. 183-200.

- Ergin, F. (1978). Kemal Atatürk. İzmir: Yaşar Eğitim ve Kültür Vakfı Yayınları.
- Erdem İşmal, Ö. (2023). Burslu öğrencisinin gözünden Sümerbank: Mustafa Kemal Atatürk'ün büyük eseri ve mirası. *Yedi: Sanat, Tasarım ve Bilim Dergisi, Cumhuriyet Özel Sayısı*, ss. 15-30. <https://doi.org/10.17484/yedi.1331419>
- Gülerman, A. (1987). Türkiye'nin ekonomik ve sosyal yapısı. İzmir: Anadolu Matbaacılık.
- Kuyucuklu, N. (1986). Türkiye iktisadı. İstanbul: Beta Basım Yayım.
- Meydan, S. (2023). Cumhuriyet'in sosyo-kültürel fabrika örneği: Sümerbank Nazilli Basma Fabrikası (Yüksek lisans tezi). Yeditepe Üniversitesi, Atatürk İlkeleri ve İnkılap Tarihi Enstitüsü, İstanbul.
- Öden, İ. (2023). Nazilli Sümerbank'ın koynunda bir yaşam. T. E. Sepetçioğlu (Ed.), Cumhuriyetin 100. Yılında geçmişten geleceğe Nazilli (s. 183-212). Ankara: Akademisyen Yayınevi Kitabevi.
- Sümerbank Aylık Endüstri ve Kültür Dergisi. (1961). Sayı 1, Temmuz, 24-29.
- Sümerbank Devre Toplantısı. (1974, 6-7 Aralık). Nazilli, Aydın.
- Sümerbank İşveren Sendikaları. (1984). Çalışma hayatı ile ilgili yeni yasal düzenlemeler semineri, 21-23 Mayıs 1984, 24-26 Mayıs 1984. Kuşadası, Aydın.
- Sümerbank Nazilli Basma Sanayi Müessesesi Raporu. (1978). Ankara: T.C. Başbakanlık Yüksek Denetleme Kurulu.
- Sümerbank Nazilli Basma Sanayi Müessesesi. (1966, 1968, 1981, 1983, 1984). Faaliyet raporları. Nazilli, Aydın.
- Sümerbank Teşekkül, Müessese, Fabrikalar ve İştirakleri. (1980). Devre faaliyet raporu (6 aylık).
- Uzunoğlu, E. (2008). The constitution of power relations in spaces of industrial production: The case of four Sümerbank campuses in the Aegean region (Doktora tezi). İzmir Yüksek Teknoloji Enstitüsü, İzmir.
- Veli, M. (2010). Sümerbank açılırken. *Kuşadası Yerel Tarih Dergisi*, 17.
- Yıldız Altın, K. (2022). Bir kültürel-yaratıcı endüstri modeli olarak Sümerbank Nazilli Basma Fabrikası. *Folklor Akademi Dergisi*, 5 (1), ss. 169-183.
- Zeybekoğlu, S. (2009). Erken Cumhuriyet Dönemi'nde sanayi komplekslerinin mekânsal analizi. A. Cengizkan (Ed.), *Fabrika'da barınmak: Erken Cumhuriyet Dönemi'nde Türkiye'de işçi konutları, yaşam, mekân ve kent* (s. 215-254). Ankara: Arkadaş Yayınevi.

#### **Arşiv Kaynakları**

- Nazilli Sümerbank Sayfası fotoğraf arşivi
- Kuşadası Yerel Tarih Dergisi Arşivi.
- Kuşadası Belediyesi arşivi.
- Harita Genel Müdürlüğü Harita arşivi.

#### **Sözlü Tarih Çalışmaları**

- İ. Ö., Nazilli Sümerbank Derneği Kurucu Başkanı ve Sümerbank Nazilli Basma Fabrikası eski çalışanı, 07.06.2024.
- Ö. S., Şehir Plancısı, Diana Travel firması eski çalışanı, 24.05.2024.
- A. R. A., 1992-1998 yılları arası Sümerbank Nazilli Basma Fabrikası Sosyal Hizmet Müdürü, 30 Mayıs 2024.

#### **İnternet Kaynakları**

- URL1: <https://www.gocay.com.tr/tr/turizm/pine-bay-beach-club/>, Erişim tarihi: 10.09.2024.
- URL2: [https://www.tripadvisor.com/Hotel\\_Review-g297972-d618494-Reviews-Ephesia\\_Holiday\\_Beach\\_Club-Kusadası\\_Turkish\\_Aegean\\_Coast.html](https://www.tripadvisor.com/Hotel_Review-g297972-d618494-Reviews-Ephesia_Holiday_Beach_Club-Kusadası_Turkish_Aegean_Coast.html), Erişim tarihi: 10.09.2024.
- URL3: <https://ephesiaholidaybeachclub.hotels-kusadası.com/tr/>, Erişim tarihi: 10.09.2024.