

# KENTSEL DÖNÜŞÜM MORFOLOJİK YIKIM: TRABZON ÇÖMLEKÇİ MAHALLESİ ÖRNEĞİ

# 28

*Beliz Büşra ŞİŞMAN<sup>1</sup>, Esra TURAN<sup>2</sup>, Ahmet Melih ÖKSÜZ<sup>3</sup>*

<sup>1</sup> Karadeniz Teknik Üniversitesi, Mimarlık Fakültesi/Mimarlık Bölümü,  
belizbusrasahin@ktu.edu.tr

<sup>2</sup> Karadeniz Teknik Üniversitesi, Mimarlık Fakültesi/Mimarlık Bölümü,  
esraturan@ktu.edu.tr

<sup>3</sup> Karadeniz Teknik Üniversitesi, Mimarlık Fakültesi/Mimarlık Bölümü,  
m\_oksuz@ktu.edu.tr

## ÖZET

*Türkiye’de kentsel dönüşüm uygulamaları büyük çoğunlukla dönüşüm alanı olarak belirlenen yerlerin yıkımı ve tümden yeniden yapımı olarak sürdürülmektedir. Kentin sosyal ve ekonomik yapısını göz ardı eden ve ağırlıklı olarak kentin fiziki yapısının değiştirilmesine odaklanan bu süreç kaçınılmaz olarak kentin mevcut fiziki dokusunun bozulmasıyla sonuçlanmaktadır.*

*Kentsel Dönüşüm aracılığı ile kentlere yapılan müdahalelerin morfolojik etkileri kentin bir bütün olarak makro formu üzerinde veya müdahale yapılan alan ve yakın çevresi üzerinde etkili olmaktadır. Trabzon kentinde seçilen ve bildirinin konusunu oluşturan uygulama, Çömlekçi Kentsel Dönüşüm Projesidir. Çömlekçi Kentsel Dönüşüm proje alanı yaklaşık 9,4 hektarlık bir alana sahip olup, Trabzon Kent Merkez’inin doğu bitişiğinde, Trabzon Limanı ile Yavuz Selim Bulvarı arasında sıkıştırılmış bir konumdadır. Çömlekçi Mahallesi özgün topoğrafyası, onunla uyumlu yerleşimi ve üzerindeki kültür varlığı olarak tescilli yapıları ile biriciktir. Çömlekçi, tarihi bir mahalle olarak mülkiyete ve kamusal sokaklara bağlı zaman içerisinde oluşmuş bir kentsel dokuya sahipken, kentsel dönüşüme uğradıktan sonra tescilli olan yapılar dışında tamamen yıkılmış ve iki etap halinde yeniden tek elden projelendirilerek yapılmaya başlanmıştır.*

*Çalışmanın amacı kentsel dönüşüm uygulaması ile yıkılıp yeniden yapılan bir mahallenin önceki ve sonraki durumlarını kentsel form elemanları ve mekânları üzerinden karşılaştırmak, kentsel uyum ve bütünleşmenin aracı olarak sürekliliği doluluk ve boşluklar üzerinden tartışmaktır. Çalışmada seçilen alan, M.R.G. Conzen tarafından geliştirilmiş tarihsel-coğrafya temelli morfoloji yaklaşımıyla ele alınmıştır. Bu bağlamda çalışma alanının eski haritalarından yararlanılarak sokak dokusu, doluluk-boşluk ilişkileri ve kullanım özelliklerinin yaklaşık 60 yıllık bir süreçteki dönüşümü incelenmiştir.*

*Çömlekçi Mahallesi'nin morfolojik dönüşümü incelendiğinde, mahallenin özgün dokusunu oluşturan sokak dokusunun yenilenme sonucunda neredeyse tamamen ortadan kalktığı, güneyinde bulunan Esentepe Mahallesi ile geçmişte sokak sistemi üzerinde görülen yaya bağlantısının mevcut olmadığı, tarihi bir yerleşke olarak özgün niteliklerini kaybettiği görülmüştür.*

*Ülkemizde kentsel dönüşüm projelerinin yaygınlaşacağı öngörülmektedir. Bu nedenle kentsel dönüşüm yapılan alanların morfolojik yapısının anlaşılması, yorumlanması ve değerlendirilmesi, sağlıklı ve yaşanabilir kentsel çevreler oluşturmada tasarılayıcılara, uygulayıcılara ve yasa yapıcılara yol gösterici olacaktır.*

**Anahtar Kelimeler:** Kentsel Dönüşüm, Kentsel Mekân, Doluluk ve Boşluk

## 1. GİRİŞ

Kentler çeşitli faktörlerin etkisiyle dönüşen ve gelişen karmaşık ve dinamik sistemler olup tarihi süreç içerisinde değişen işlevsel, ekonomik, toplumsal, demografik, politik, teknolojik gibi çeşitli etkenlerden dolayı eskime-yıpranma-bozulma yaşarlar. Kentsel alanlarda gelişen ihtiyaçlar çerçevesinde yaşanan bu sorunların çözümüne yönelik olarak, kent parçalarının yeniden hayata döndürülmesi kentsel dönüşüm olgusunu ortaya çıkarmıştır. Kentin tamamına ya da belirli kentsel bölgelere yönelik, bilinçli, sistematize edilmiş ve planlanmış olan (Kocabaş, 2006, s.2) kentsel dönüşüm uygulamaları kent mekânında fiziksel değişimi de beraberinde getirmektedir. Sosyo-kültürel durum, ekonomik yapı ve bağlamla kurduğu ilişki göz ardı edilerek genellikle fiziksel yönden ele alınan dönüşüm süreçleri kent kimliğinin kaybolmasına ve fiziki dokunun bozulmasına yol açmaktadır. Uygulandığı alanın özgün niteliklerinin göz ardı edildiği bu yaklaşım, özellikle tarihi çevrelerde yürütülen dönüşüm projelerinin vadettiği "iyileşmenin" niteliğinin sorgulanmasına sebep olmaktadır. Fiziksel dönüşüm sonrası kentsel mekânda yeni yapılaşmanın çevreyle uyumlu olması ve kentsel hafızaya katkı sunması, mekânsal kalite bakımından kentsel dönüşüm projelerinin sunması gereken çıktılardan biri olmalıdır. Bu bağlamda dönüştürmek üzere ele alınan alanın kentsel form elemanları, birimler düzeyinde birbirleriyle ilişkileri bakımından anlaşılmalı ve bulunduğu coğrafyanın kentsel hafızasındaki yeri de, dönüşüm projelerinin temel verilerinden biri olarak değerlendirilmelidir.

Kentsel alanların problemlerine çözüm üretmek amacıyla mevcut duruma uyum sağlayarak yeniden yapılandırma işlevini üstlenen kentsel dönüşüm uygulamaları, kent morfolojisini direkt etkilemektedir. Kentsel form elemanlarının belirli bir süre içerisindeki dönüşümünü fiziki, sosyal ve tarihi yönlerden incelenmesini sağlayan kentsel morfoloji ise, kent mekânında meydana gelen değişimin okunmasına yardımcı olan alanlardan biridir. Bu çalışma kapsamında Trabzon Kenti Çömlekçi Mahallesi'nde gerçekleşen kentsel dönüşüm projesi incelenmiştir. Trabzon kent merkezinde yer alan ve tescilli yapılarıyla kendine özgü niteliğe sahip olan tarihi Çömlekçi Mahallesi'nde kentsel dönüşüm 2010 yılında gündeme gelmiş, 2021 yılında ise çalışmalara başlanmıştır. Hukuki dayanağını 5393 sayılı Belediye Kanunu'nun 73. maddesinden alan bu dönüşüm uygulaması, gerekçesinde eskiyen kent dokusunun kentin tarihi ve kültürel yapısını koruyarak konut ve yaşam kalitesini arttıran yeni bir cazibe merkezi yaratılmasının hedefleneceği belirtilmiştir. Müdahaleyle birlikte ise tescilli yapılar dışında kalan alanın tamamen yıkılarak yerine mahallenin mevcut fiziksel ve kültürel dokusundan farklı bir anlayışla yapıldığı görülmektedir.

Çalışma alanı olarak belirlenen Çömlekçi Mahallesi Kentsel Dönüşüm Projesi alanının morfolojik dönüşümü, tarihsel coğrafya temelli kent-plan çözümlemesi yöntem yaklaşımıyla ele alınmış, analiz çalışmasının yürütülmesi için eski haritalar ve imar planlarından yararlanılarak sokak dokusu, süreklilik, doluluk-boşluk ilişkileri ve kullanım özelliklerinin 1967 yılından günümüze kadar geçirdiği değişim incelenmiştir. Yapılan incelemede, kentsel dönüşüm projesiyle beraber Çömlekçi Mahallesi'nin geçmişte var olan özgün sokak dokusunun tamamen yok olduğu, yerleşim alanının geçmişte çevresiyle kurduğu ilişkinin dönüşüm projesiyle ortadan kalktığı ve geleneksel yerleşim alanlarında görülen parsel odaklı yapı yerleşiminden ziyade yapı adası ölçeğinde yüksek yoğunluklu bir yerleşimin kurgulandığı anlaşılmıştır.

## 2. MATERYAL-METOT

Çalışma alanı olarak belirlenen Çömlekçi Mahallesi Kentsel Dönüşüm Alanı çalışmanın amacı kapsamında kentsel morfoloji yöntemiyle ele alınmış ve alana ilişkin elde edilebilen veriler ışığında irdelenmiştir. Bu bağlamda M.R.G. Conzen tarafından geliştirilen tarihsel coğrafya temelli morfolojik analiz yaklaşımı benimsenmiş, analizler için 1967 tarihli Trabzon İl Analitik Etütleri, 2013 tarihli İmar Planı ve halihazır harita ile 2023 tarihli Trabzon İli Ortahisar İlçesi Çömlekçi Kentsel Dönüşüm Alanı İlave-Revizyon Uygulama İmar Planı'ndan faydalanılmıştır. Yaklaşık 60 yıllık bir sürecin ele alındığı analiz çalışmasında, çalışma alanındaki sokak dokusu, yapı dokusu ve kullanım özelliklerindeki dönüşüm ele alınmış ve bununla beraber detaylı olmamakla beraber çalışma alanındaki parsel dokusundaki dönüşüme de değinilmiştir.

### 2.1. Kentsel Morfoloji

Kentsel morfoloji, genel anlamda bir kent formu çalışması olarak tanımlanır (Larkham, 1998, s.1). Kent formundaki dönüşümü merkeze alan kentsel morfoloji çalışmaları günümüzde birçok farklı alanda araştırmacının ilgisini çekmekle beraber (Whitehand, 2012, s.1) her bir kent formunun sunduğu çeşitlilik ve kompleksite, yerleşimleri anlamak ve açıklayabilmek için bir o kadar yöntemin gelişmesini sağlamaktadır (Kropf, 2009, s. 1). Morfoloji yöntemleri, kentin anlaşılabilmesi, karakterize edilmesi ve gelişim sürecinin anlaşılabilmesi için sistematik bir çerçeve sunar (Gu, 2020, s. 472).

Kentsel morfoloji literatüründe öne çıkan ekolleri Moudon (1997, s. 7-8) üç ana başlıkta tanımlamış ve bu üç ekolün ortak yanını, kentin fiziki formunun okunması ve analiz edilmesi için araç olarak kullanmasıyla açıklamıştır.

1. Kentlerin nasıl inşa edildiğini anlamak üzere kent formunu betimsel ve açıklayıcı olarak ele alan çalışmalarla İngiliz Ekolü,
2. Normatif amaçlarla kent tasarımı üzerine teoriler üretmeyi hedefleyerek ve kentlerin nasıl inşa edileceğine odaklanarak kent formu üzerinde çalışan İtalyan Ekolü,
3. Geçmiş tasarım teorilerinin kent inşa etme üzerindeki etkilerini tartışmak üzere kent formunu ele alan Fransız Ekolü

Gauthier ve Gilland (2006) ise morfoloji alanındaki öncü çalışmaları, ürettikleri veri ve amaçlarına göre bilimsel yaklaşımları bağlamında normatif ve kavramsal olarak kategorize etmişlerdir. Normatif çalışmalar bu alanda geleceğe yönelik bir yaklaşım, metod ya da söylem üretmesi bakımından özellikle kentsel alanın geleceğini geçmişinden yola çıkarak öngörme bakımından önemli bir yer tutmakta ve günümüzde Avrupa ve Asya kentlerinde önemli örneklerine rastlanmaktadır ( (Maretto, 2005); (Oliverira, Silva, & Samuels, 2014); (Whitehand, Gu, Whitehand, & Zhang, 2011); (Stojanovski, 2018); (Liang & Cavaglion, 2019); (Ling, Yen, Lin, & Chandra, 2021)). Ancak bu çalışma kapsamında ele alınan alan kentsel dönüşümle tamamen yıkılarak yeni baştan kurgulanmış bir yerleşim alanı olması bakımından, yalnızca yerleşim tarihinin gelişimini incelemek üzere yürütülmüş ve bu bakımdan İngiliz Ekolü öncülerinden olan M.R.G. Conzen'in tarihsel coğrafi bakış açısıyla geliştirdiği kent-plan çözümlemesi yönteminden yararlanılmıştır.

Kent plan çözümlemesi Conzen tarafından kentsel peyzaj kavramı özelinde açıklanır. Kentsel peyzaj yerleşimlerin coğrafi karakterini anlamadaki temel unsurdur. Kentsel peyzajı oluşturan 3 ana öge ise kent planı, yapıların dokusu ve arazi kullanımıdır. Kent planının incelenmesinde ise sokak sistemi, parseller ve binalardan oluşan üç ana unsur kompleks yapının yerleşim alanına özgün kombinasyonlarıyla görülür. Her bir kombinasyon yerin koşullarına bağlı olarak benzersiz bir yapılanma içerisindedir ve kent içerisinde morfolojik bir homojenlik ya da bütünlük gösterir. Bu haliyle de bir plan birimini (*plan-unit*) temsil eder (Conzen, 1960).

Çalışma kapsamında ele alınan Çömlekçi Mahallesi topografyası, özgün sokak dokusu ve içerisinde önemli sivil mimari eserleri de bulundurmasıyla Trabzon kenti tarihi için önemli bir yer teşkil etmektedir. Bu tarihi mahallenin yıkılarak fiziki dokusunun günümüzde tamamıyla yok edilmesi, geçmişine ilişkin fiziki veriyi geleceğine aktarmayı mümkün kılmasa da kent hafızası için bu verinin kayıt altına alınması önem teşkil etmektedir. Bu bağlamda Çömlekçi Mahallesi'nin morfolojik gelişim süreci M.R.G. Conzen'in geliştirmiş olduğu kent-plan çözümlemesi yönteminin yaklaşımıyla, çalışma alanına ilişkin elde edilebilen veriler ışığında aşağıdaki başlıklarda ele alınmıştır.

### **3. ÇALIŞMA ALANI; ÇÖMLEKÇİ MAHALLESİ**

Çalışma alanı olarak seçilen Çömlekçi Mahallesi Kentsel Dönüşüm Alanı, Trabzon kent merkezinin doğusunda, Trabzon Limanı'nın güneyinde bulunmaktadır (Şekil 1). Çömlekçi Mahallesi Trabzon'da kurulan ilk mahallelerden biri olmakla beraber topografik olarak deniz kıyısından güneye doğru yükselen bir yapıdadır. Çalışma alanı kapsamında mahallesi sınırları içerisinde kalan liman alanı dahil edilmemiş, yalnızca kentsel dönüşüm alanı sınırı ele alınmıştır.



**Şekil 1.** Çalışma Alanı Sınırları (tkgm.gov.tr kaynaklı hazırlanmıştır)

Trabzon kenti eski çağlardan beri Avrupa ile Asya arasında önemli bir ticari merkez görevi görmüştür (Aydemir, 1989, s. 50). Çömlekçi Mahallesi ise sınırları içerisinde bulunan liman dolayısıyla kentin ticari aktivitesi bakımından önemli bir yere sahiptir. 1900'lü yıllarda ise mahallede yoğun bir deniz trafiğinin olmadığı, mahalle sakinleri tarafından deniz kıyısında aktif bir yaşamın sürdürüldüğü bilinmektedir (Çapa & Çiçek, 2004, s. 22-24). Çömlekçi Mahallesi az katlı mütevazı konutları, deniz kıyısından güneye doğru yükselen merdivenli sokaklarıyla uzun yıllar varlığını sürdürmüştür (Şekil 2) (Somel, 2011) ancak son yıllarda mahalle hem fiziksel hem sosyolojik olarak esaslı değişimler geçirmiştir.



**Şekil 2.** Trabzon Kenti Genel Görünümünde Çömlekçi Mahallesi (Anonim, Trabzon Valiliği, tarih yok)

1954 yılında hizmete açılan Trabzon Limanı inşasının (Baytal, 2013, s. 30) Çömlekçi Mahallesi'nde yaşam koşullarını esaslı biçimde etkileyen ilk gelişme olduğu söylenebilir. Liman inşası ile yerleşimin özgün karakterinin bir parçası olan denizle direkt bağlantısı kesilmiştir.

1970 tarihli imar planında önerilen ve 2000'li yıllarda inşası tamamlanan Tanjant Yolu ise, kent merkezini doğudan batıya bağlayarak mahallenin Güney sınırını oluşturmaktadır. Yolun inşası ile Çömlekçi Mahallesi'nin Güney'de kent dokusuyla sürekli bağlantısı kesilmiş, Tanjant Yolu'nun inşası sebebiyle yerleşim alanı içerisinde ve çevresinde yer alan tarihi yapı stokunun bir kısmı da yıkılmıştır.

1990'lı yıllarda Sovyetler Birliği'nin dağılması sonucunda Sarp Sınır Kapısı açılmış ve dağılan ülkelerde görülen ekonomik problemler bu ülkelerde yaşayan insanların göç etmesine sebep olmuştur. Özellikle bavul ticaretçilerinin bu dönemde Türkiye'de yoğunluklu olarak Doğu ve Orta Karadeniz Bölgesi'ne geldiği ve getirdikleri ürünleri satmaları için Avrasya (Rus) pazarlarının açıldığı bilinmektedir. Trabzon'da Avrasya Pazarı'nın açılması için konum olarak Çömlekçi Mahallesi seçilmiş ve yıllar içerisinde bavul ticareti burada artış göstermiştir. Çömlekçi Mahallesi geçmiş yıllarda da göçmenlerin konakladığı bir mahalle olarak bilirse de yukarıda bahsi geçen faktörler neticesinde zamanla mahalle içerisindeki konut yapıları otel yapılarına dönüşmüş, mahallenin sosyal imgesi değişmiş ve bölge yerlisi tarafından terkedilmeye başlamıştır (Kurt, 2014, s. 64-80).

Avrasya Pazarı'nın 2004'te Çömlekçi Mahallesi'nden Pazarkapı mevkiine taşınmasıyla, mahallenin atılma süreci hızlanmış (Kurt, 2014) ve 2010 yılında Trabzon Büyükşehir Belediyesi ve Toplu Konut İdaresi arasında Trabzon Merkez Çömlekçi Mahallesi Kentsel Dönüşüm ve Yenileme Projesi'ne ilişkin ön protokol imzalanmıştır (Trabzon Büyükşehir Belediyesi İmar ve Şehircilik Daire Başkanlığı, 2023).

Kentsel Dönüşüm Projesi 2 etaptan oluşmakla beraber 1. Etap inşaatı 2021 yılında başlayarak (Anonim, 2021), 2024 yılında inşası tamamlanmış (Türkiye Cumhuriyeti Çevre, Şehircilik ve İklim Değişikliği Bakanlığı, 2024) ve yine 2024 yılında projenin 2. Etapı için ihale süreci tamamlanarak (Anonim, 2024) inşa süreci başlamış bulunmaktadır. 9.11 ha'lık alanı kapsayan dönüşüm projesiyle 1. etapta 130 adet ve 2.etapta 193 adet olmak üzere toplam 323 adet konut; 1. etap 19 adet ve 2. etap 56 adet olan toplam 75 adet ticari birim oluşturulmuştur.

#### **4. ÇÖMLEKÇİ MAHALLESİ'NİN MORFOLOJİK ANALİZİ**

Morfolojik analiz kapsamında çalışma alanı 3 ayrı dönem halinde ele alınmıştır. İlk olarak Tanjant Yolu olarak bilinen, Yavuz Selim Bulvarı'nın inşası öncesi dönem 1967 tarihli olarak belirlenmiş, ikinci olarak kentsel dönüşüm öncesi dönem 2000li yıllar olarak değerlendirilmiş ve son olarak kentsel dönüşüm projesiyle elde edilmesi planlanan projenin sunduğu fiziki yapı üzerinde karşılaştırmalı analiz çalışması yapılmıştır.

#### 4.1. Çömlekçi Mahallesi'nin Sokak Sistemi ve Süreklilikteki Dönüşüm

Çömlekçi Mahallesi Trabzon kentinin tarihi mahallelerinden biri olmakla beraber Trabzon kentinin özgün topografya yapısının etkileri de direkt görülebilir niteliktedir. Mahalle Kuzey sınırında deniz seviyesine ulaşırken, Kuzey'de kent merkezi sınırında yükseklik yaklaşık olarak 30 metreye kadar, maksimum 250 metre mesafede yükselmektedir. Doğal eğimin oldukça dik olduğu çalışma alanındaki sokak dokusunun oluşumunda topografya koşullarının fiziki yapılanmayı esaslı bir biçimde etkilediği görülmektedir.

Çalışma alanının sokak dokusu ve yapı adası sisteminde yıllar içerisindeki dönüşümün görüldüğü çizimde (Şekil 3) 1967 tarihli sokak dokusu incelendiğinde, 27 adet yapı adası ve bu yapı adalarını birbirine bağlayan sokak sistemi görülmektedir.



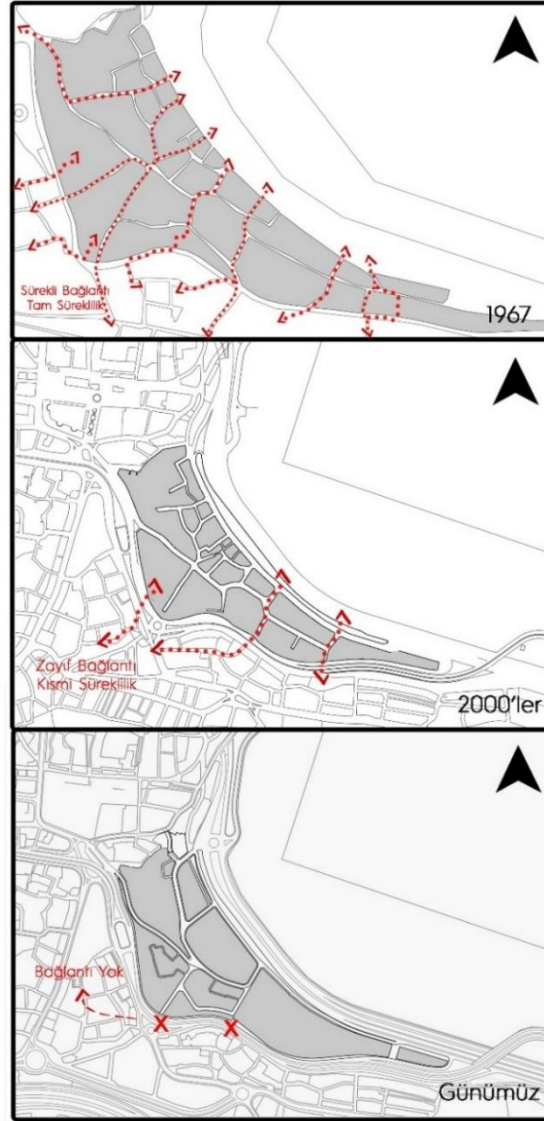
**Şekil 3.** Çalışma alanındaki sokak dokusunun yıllar içerisindeki dönüşümü (Trabzon Büyükşehir Belediyesi Arşivi ve Trabzon İl Analitik Etütleri kullanılarak hazırlanmıştır)

Çalışma alanındaki sokak dokusunda (Şekil 3), araç sirkülasyonunun mümkün olmadığı merdivenli sokaklara rastlanmakta, belli kotlar arasında geçişin bu şekilde sağlandığı bilinmektedir. Merdivenli sokaklar Trabzon kentinin tarihi sokak dokusunda önemli bir yer tutmaktadır. Çalışma alanında bulunan Limonlu Sokak Trabzon kenti sokak tipolojisinde kent içinde rastlanan Eğri- Sokaklar'a örnek olarak ele alınmaktadır Çevik (1991, ss. 57-66).

1967 tarihli şemada, sokak dokusunun, çalışma alanının kuzeyine doğru daha organik bir forma sahip olarak, alanın güneyine göre daha büyük yapı adaları oluşturduğu, kuzeyine doğru ise yapı adalarının küçüldüğü ve daha düzenli bir geometride şekillendiği görülmektedir. Bu durum çalışma alanının topografyasıyla ilişkili olarak, eğimin dikleştiği yerlerde yerleşim ve sirkülasyon için daha fazla alana ihtiyaç duyulmasının bir sonucudur.

2000'li yıllara gelindiğinde, çalışma alanındaki sokak dokusunda kayda değer değişimler gözlemlenmiştir. Tanjant Yolu'nun inşa edilmesiyle, mahallenin kuzey sınırı değişmiş, yol inşası sebebiyle mahalle içerisinde yıkımlar olduğu gibi mahallenin kuzey sınırına da istinat duvarı örülmüştür. İstinat duvarının inşasıyla beraber, Çömlekçi Mahallesi ve Esentepe Mahallesi arasındaki doğrudan ilişki kesilmiş, bu durum mahalledeki sokak sisteminde kuzeydeki yapı adaları içerisinde çıkmaz sokakların belirmesine ve ulaşımın kesildiği yerlerde merdivenlerle ulaşım sağlanmasına sebep olmuştur. Bununla beraber güneyde bulunan yapı adalarında ise büyüme olduğu dikkat çekmektedir. Bazı sokakların geçen süre içerisinde yok olduğu ve daha büyük yapı adalarının oluşmaya başladığı gözlemlenmektedir.

Günümüzde inşaatı devam eden kentsel dönüşüm projesinde ise Çömlekçi Mahallesi'nin özgün sokak dokusundan hiçbir iz takip edilememektedir (Şekil 3). Zaman içerisinde topografyayla uyumlu olarak gelişim gösteren yerleşim dokusunun, projelendirme süreciyle beraber sil baştan yeni kotlarla düzenlendiği ve içine dönük, çevreyle ilişkisi kurmayan bir sokak sistemine dönüştüğü görülmektedir. Çalışma alanının çevresiyle kurduğu ilişki incelendiğinde (Şekil 4), yıllar içerisinde Çömlekçi Mahallesi'ne erişim sağlayan akslara ulaşımında sürekliliğin azaldığı ve günümüzde ise yok olduğu görülmüştür.



**Şekil 4.** Çalışma alanında sürekliliğin yıllar içerisindeki dönüşümü (Trabzon Büyükşehir Belediyesi Arşivi ve Trabzon İl Analitik Etütleri kullanılarak hazırlanmıştır)

Sokak dokusunun denize doğru yönelen akslar halinde olduğu ve bu aksların, 1967 yılında çalışma alanının kuzeyinde konumlanan Esentepe Mahallesi'ni oluşturan sokak akslarıyla da ilişkili olduğu anlaşılmaktadır. Henüz Tanjant Yolu'nun inşa edilmediği bu yıllarda mahalleler arası yaya ve taşıt sirkülasyonunun direkt olarak sağlamanın mümkün olduğu görülmektedir. 2000li yıllarda Tanjant Yolu'nun inşası sonrasında mahalleye erişim sağlamak için 2 adet merdiven inşa edilerek geçmişteki güçlü bağlantı zayıf hale getirilmiştir. Günümüzde ise kentsel dönüşüm projesiyle beraber bu bağlantının tamamen yok olduğu gözlenmektedir.

## 4.2. Çömlekçi Mahallesi'nin Yapı Dokusundaki Dönüşüm

Çömlekçi Mahallesi'nin 1967 yılındaki yapı dokusu incelendiğinde (Şekil 5), yapı dağılımının mahallenin kuzey ve güney çeperinde yoğunlaştığı ve burada bitişik nizamda konumlandığı görülmektedir. Mahalle, kuzeyde ve güneyde iki ana yola cephesi olması bakımından bu alanlarda ticari, sanayi ve kamu faaliyetlerinin görüldüğü yapıları bulundurmakta ve bu alandaki yoğunluğun sebebi böylelikle anlaşılmaktadır (İller Bankası, 1967). Alanda içeriye doğru yapı yoğunluğunun azaldığı, oturma alanlarının küçüldüğü dikkat çekmektedir. Bu durum Somel'in (2011) tasvir ettiği az katlı mütevazi konutların oluşturduğu Çömlekçi Mahallesi'nin (Şekil 2) haritaya yansımış halini göstermektedir. Yapılar arasında oluşan boşluklarda geometrik bir düzen görülmemesi, çalışma alanında o dönemdeki kentsel boşlukları ifade etmekle beraber oldukça dik eğimli bir bölgede oluşmuş yerleşimin de sonucudur. Eğimin geçilebilmesi için, özellikle mahallenin güneyinde bulunan yapı adaları içerisinde çıkmaz merdivenli sokaklar ve yer yer şevlerin bulunduğu bilinmektedir.



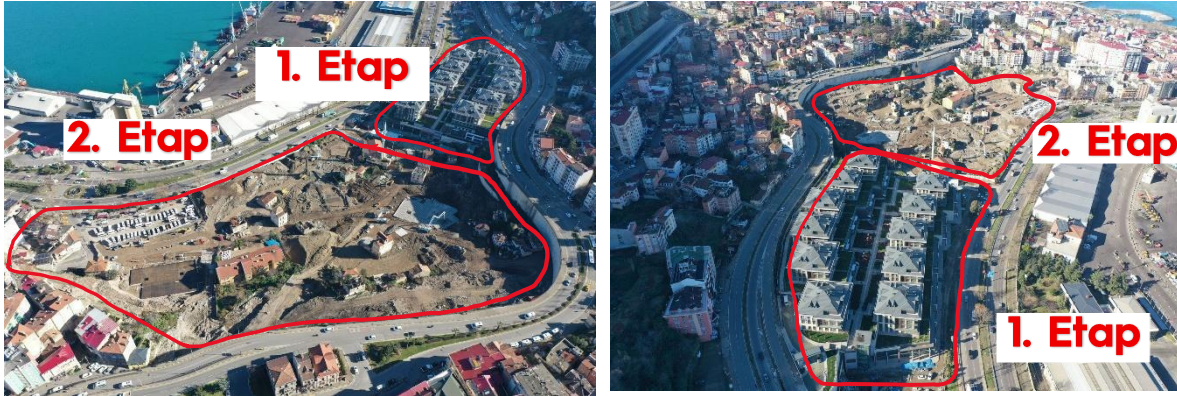
**Şekil 5.** Çalışma alanındaki yapı dokusunun yıllar içerisindeki dönüşümü (Trabzon Büyükşehir Belediyesi Arşivi ve Trabzon İl Analitik Etütleri kullanılarak hazırlanmıştır)

Çalışma alanının 2000'li yıllardaki durumu incelendiğinde (Şekil 5) yapı dokusunun gözle görülür şekilde yoğunlaştığı ve yapı oturma alanlarının da büyümüş olduğu anlaşılmaktadır. Özellikle alanın kuzey ve kuzeybatı tarafında, liman karşısına denk gelen -Avrasya Pazarı'nın kurulmuş olduğu bölgede- ve liman bölgesi içerisinde yoğunluğun artışı dokuya direkt yansımıştır. 2017 tarihli liman tarafından çekilen fotoğrafta (Şekil 6) Çömlekçi Mahallesi'ndeki yoğun yapı dokusu görülmekte ve kat yüksekliklerinin de artmış olduğu dikkat çekmektedir.



**Şekil 6.** Çömlekçi Mahallesi'nin 2017 yılında kuzeyden görünümü (Anonim, Maps Google, 2017)

Çömlekçi Mahallesi 2010 yılında kentsel dönüşüm alanı ilan edilmiş, akabinde yıkım süreci 2014 yılında başlamış (Anonim, 2014) ve geçtiğimiz aylara kadar devam etmiştir. Mahalle içerisinde yalnızca 29 yapı koruma kapsamında yıkılmamış ve restore edilmek üzere kentsel dönüşüm projesine dahil edilmiştir. Proje kapsamında inşası öngörülen yapı dokusu ve inşası tamamlanan projenin 1. Etapı ve proje sürecinden önceki durumu Şekil 7, 8 ve 9'da görülmektedir.



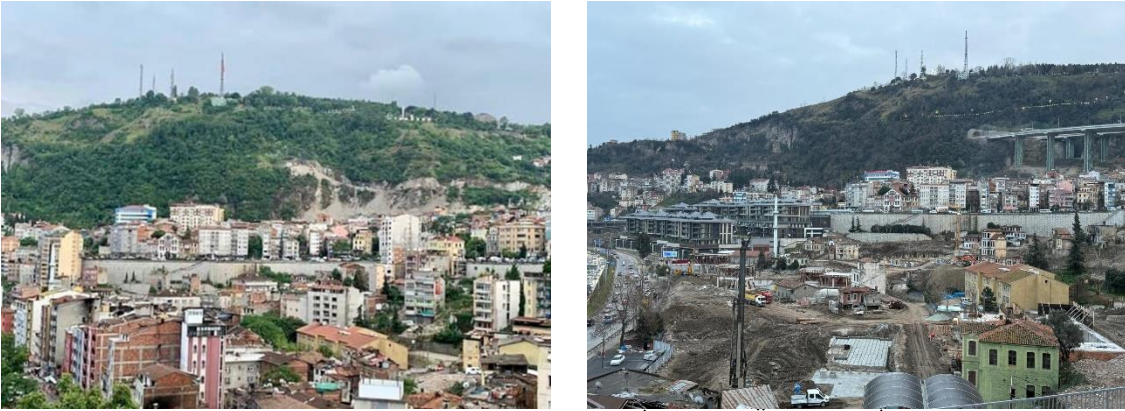
**Şekil 7.** Çömlekçi Mahallesi Kentsel Dönüşüm Projesi'nin tamamlanan 1. etap görselleri (Trabzon Büyükşehir Belediyesi, 2025)

Projenin 1. Etapında alanın tamamına yapı yapılmış, zemin katlar ticaret üst katlar ise 5 adet ön blok ve 6 adet arka bloktan oluşan toplam 11 blok konut olacak şekilde inşa edilmiştir. Projede, konut bloklarının tamamı kuzeye yönlendirilmiştir. 1. etabı tamamlanan dönüşüm bölgesi 106 adet konut, 19 adet dükkân ve kapalı/açık otoparktan oluşmaktadır. Alanın geçmişteki topografyayla uyumlu yerleşim dokusu yeni projeye tamamıyla yok olmuş, yapılar iki ayrı kotta kurgulanmıştır.



**Şekil 8.** Çömlekçi Mahallesi 1.etap proje alanı güney ve batı cephesi (Yazarlar tarafından düzenlenmiştir, 2023)

İçerisinde tescilli yapıların bulunduğu 2. etap proje alanında 193 adet konut ve 56 adet ticari bağımsız bölümün inşa edilmesi planlanmaktadır. Devlet Sahil Yolu tarafında kalan kısımda ticaret ve konut işlevinde az katlı yapı blokları, güneydeki Tanjant yoluna yakın iç kesimlerde ise yüksek katlı yapı blokları planlanmaktadır (Trabzon Büyükşehir Belediyesi, 2025).



**Şekil 9.** Çömlekçi Mahallesi dönüşümden önceki durumu (Hamiyet Ozen Arşivi), günümüzdeki durumu (Yazarlar tarafından düzenlenmiştir, 2025)

Çalışma alanında yapı ve parsel gelişimini incelemek bağlamında 2013 tarihli imar planında görülen kadaströ verileri incelendiğinde çalışma alanında geleneksel yerleşimle uyumlu parsel dokusu görülmektedir. Parsel form ve boyutları değişkenlik göstermekle beraber en küçük parsel 14 m<sup>2</sup> en büyük ise 1800 m<sup>2</sup> boyutlarında parsellere rastlanmıştır. Söz konusu parsellerin mülkiyet özelliği tespit edilememiş ancak çalışma alanındaki en büyük parselde mahallede yer alan ilköğretim binasının konumlandığı anlaşılırken, en küçük boyutlu parseldeki kullanım özelliği bilgisine ulaşılamamıştır. Kentsel dönüşüm projesi ile ise çalışma alanı içerisinde eğitim tesisi olarak 828 m<sup>2</sup> büyüklüğünde anaokulu olmak üzere yeni bir alan önerilmiştir (Trabzon Büyükşehir Belediyesi İmar ve Şehircilik Daire Başkanlığı, 2023). Bu büyüklük mevcut mekânsal planlama yönergelerinin sunduğu asgari standartları karşılamaması bakımından dikkat çekmektedir (T.C. Çevre, Şehircilik ve İklim Değişikliği Bakanlığı, 2014).





## 5. SONUÇ

Çömlekçi Mahallesi'nde yıllar içerisinde kentteki imar faaliyetleri ve kentsel dönüşüm projesi sonucu esaslı değişimler yaşanmış, mahalle geçmişte sahip olduğu izleri tamamıyla kaybetmiştir. Trabzon kent hafızasında önemli bir yere sahip olan mahallenin kentsel dönüşüm sürecinde özgün değerini korumaya yönelik tek girişim çalışma alanının farklı yerlerinde ayrı ayrı bulunan ya da bazı yerlerde kümelenmiş sivil mimari ve anıtsal tarihi yapıların koruma altına alınması olmuştur. Dönüşüm alanında 1. Etapta yapılan bölüm geçmişten hiçbir iz taşımayan ve bağ kurulamayan ve aynı zamanda mevcut yerleşik doku ile de bir süreklilik, uyum ve bütünlük ilişkisi kurmayan bir yapıda gerçekleşmiştir., 2. Etapta yapılan bölümde ise yeni yapılar için aynı nitelermeyi yapmak mümkündür. Korunması düşünülen eski yapılar ise artık var olmayan bir yerleşkenin geçmişte sahip olduğu fiziksel niteliklerin izlenebileceği bir kayıt niteliği taşıyabilecektir.

Çömlekçi Mahallesi Kentsel Dönüşüm Alanı'nda yaklaşık son 60 yılda meydana gelen morfolojik dönüşüm süreci izlendiğinde çalışma alanın geçmişine ışık tutan veriler edinilmiş aynı zamanda kentsel dönüşüm projesiyle yapı inşasının kentteki temel morfolojik birimlerin işlenmesine ilişkin dönüşümler de gözlemlenmiştir. İzlenen değişiklikler şu şekilde sıralanabilir;

1. Ele alınan süreç içerisinde çalışma alanındaki sokak dokusunun tamamen değiştiği ve geleneksel sokak dokusunun artık var olmadığı anlaşılmaktadır. Bununla beraber geçmişte çevresiyle ilişki kuran dolaşım akslarının günümüzde kentsel dönüşüm sonucunda geçmişteki süreklilik ve ilişkiselliği sağlamadığı görülmektedir. 1967 yılında çalışma alanı ve çevresindeki dolaşım akslarında süreklilik yıllar içerisinde zayıflamış ve günümüzde çevresiyle ilişkisiz bir alan haline gelmiştir.
2. Geleneksel sokak dokusu 2000'li yıllara kadar varlığını devam ettirmiş, yapılaşma süreci de sokak dokusuna zarar vermemiştir. Yapı adaları içerisinde oturma alanları, kat yükseklikleri ve niteliksiz yapılaşmanın artış gösterdiği bilinse de fiziksel gelişim süreci parsel özelinde gelişmiş ve sokak dokusu varlığını sürdürebilmiştir. Ancak kentsel dönüşüm süreciyle geleneksel sokak dokusunun korunmasını sağlayan bu yaklaşımın sona erdiği ve yapı adası ölçeğinde yerleşimin alanı şekillendirdiği görülmektedir.
3. Dönüşüm projesiyle 1.etapta yapılan yüksek katlı yapı bloklarıyla yoğunluğun artırıldığı, arazinin arsa birim değerinde yaşanan artışın gayrimenkul fiyatlarına yansımından çıkarılan sonuç ile kısmi olarak yaratılan yaşam alanlarının metalaştırıldığı görülmektedir.
4. Zaman içerisinde hem fiziki hem de toplumsal yapıda yaşanan olumsuz imajdan dolayı dönüşüm gereksinimi duyulan Çömlekçi Mahallesi'nde yapılan müdahalelerin, bulunduğu bağlamın temel alınmadığı, inşa edilen-edilmesi planlanan yapıların alanın tarihi, sosyo-kültürel, topografik ve geleneksel dokusuyla olan ilişkisinin dönüşüm projesiyle göz ardı edildiği söylenebilir.
5. Ekonomik, sosyo-kültürel, politik etkenler ile biçimlenen kent parçalarının kentsel dönüşümle yapılan müdahaleler ile morfolojinin göz ardı edilmesi yalnızca o alanın değil bütün olarak kent makro formunu etkilemektedir. Kentsel dönüşüm uygulamalarına morfoloji kavramının dahil edilmesi sağlanarak kent kimliği, tarihsel, kültürel ve fiziksel sürekliliğin sağlanması açısından önem taşımaktadır.

## 6. KAYNAKÇA

- Anonim. (2014, 09 28). Trabzon Haber Web Sitesi: <https://www.trabzonhaber24.com/comlekcede-yikimler-basladi> adresinden alındı
- Anonim. (2017). *Maps Google*. <https://maps.app.goo.gl/gUkErNNGvtCPmdbj9> adresinden alındı
- Anonim. (2021). *ÇÖMLEKÇİ KENTSEL DÖNÜŞÜM PROJESİ'NİN TEMELİ ATILDI*. <https://www.dkbb.gov.tr/>: <https://www.dkbb.gov.tr/?p=15883> adresinden alındı
- Anonim. (2024, Eylül 27). <https://www.toki.gov.tr/illere-gore-projeler/13964> adresinden alındı
- Anonim. (tarih yok). *Trabzon Valiliği*. Trabzon Valiliği Web Sitesi: <http://www.trabzon.gov.tr/eski-trabzon-fotograflari> adresinden alındı
- Aydemir, S. (1989). Planlarla, Plansız Gelişen Kent. *Mimarlık*, s. 50-52.
- İller Bankası. (1967). *Trabzon Analitik Etütleri*. Ankara: İller Bankası Yayınları.
- Baytal, Y. (2013). Trabzon Limanı İnşası. *History Studies*, 21-35.
- Conzen, M. (1960). *Alnwick, Northumberland, A Study in Town-plan Analysis*. London: George Philip.
- Çapa, M., & Çiçek, R. (2004). *Yirminci Yüzyıl Başlarında Trabzon'da Yaşam*. Trabzon: Serander Yayınları.
- Çevik, S. (1991). Mekan-kimlik-kimliklendirme: Trabzon sokakları örneği / Space-identity-identification: Examples from Trabzon streets.
- Gauthier, P., & Gilliland, J. (2006). Mapping urban morphology: a classification scheme for interpreting contributions to the study of urban form. *Urban Morphology*, 10(1), s. 41-50. doi:<https://doi.org/10.51347/jum.v10i1.3926>
- Gu, K. (2020). The Teaching of Urban Design. *Planning Education*, 4(40), s. 472-481. doi:[10.1177/0739456X18775480](https://doi.org/10.1177/0739456X18775480)
- Kocabaş, A. (2006). Kentsel Dönüşüm (Yenileştirme): İngiltere Deneyimi ve Türkiye'den Beklentiler, İstanbul, Literatür Yayıncılık.
- Kropf, K. (2009). Aspects of Urban Form. *Urban Morphology*, 13(2), s. 105-120.
- Kurt, A. (2014). Yüksek Lisans Tezi. *KÜRESELLEŞME KAPSAMINDA GÖÇ VE EMEĞİN FEMİNİZASYONU (KADINSILAŞMASI): TRABZON HİZMET SEKTÖRÜNDE YABANCI GÖÇMEN KADIN EMEĞİ*. Atatürk Üniversitesi Sosyal Bilimler Enstitüsü.
- Larkham, J. P. (1998). Urban Morphology and Typology in the United Kingdom. A. Petruccioli (Dü.) içinde, *Typological Process and Design Theory* (s. 159-177). Aga Khan Program for Islamic Architecture at Harvard University and Massachusetts Institute of Technology.
- Liang, X., & Cavaglion, G. (2019). A Cultural Perspective on the Typo-Morphological. *Cities as Assemblages*(3), s. 91-100. doi:DOI 10.36158/97888929535749
- Ling, T.-Y., Yen, N., Lin, C.-H., & Chandra, W. (2021). Critical thinking in the urban living habitat: Attributes criteria and typo-morphological exploration of modularity design. *Journal of Building Engineering*(44), s. 1-14.
- Maretto, M. (2005). Urban morphology as a basis for urban design: the project for the Isola dei Cantieri in Chioggia . *Urban Morphology*, 9(1), s. 29-44. doi:<https://doi.org/10.51347/jum.v9i1.3919>
- Moudon, A. V. (1997). Urban morphology as an emerging interdisciplinary field. *Urban Morphology*(1), s. 3-10. doi:<https://doi.org/10.51347/jum.v1i1.4047>
- Oliveira, V., Silva, M., & Samuels, I. (2014). Urban morphological research and planning practice: a Portuguese assessment. *Urban Morphology*, 18(1), s. 23-39. doi:<https://doi.org/10.51347/jum.v18i1.3994>
- Somel, İ. (2011). *Çömlekçi'ye Kar Yağiyordu; Trabzon'dur Yolumuz Seri No: 11*. İstanbul: Heyamola Yayıncılık.
- Stojanovski, T. (2018). How density, diversity, land use and neighborhood type influences bus mobility in the Swedish city of Karlstad: Mixing spatial analytic and typo-morphological approaches to assess the indirect effect of urban form on travel. *Journal of Transport and Land Use*, 11(1), s. 769-789. doi:<https://doi.org/10.5198/jtlu.2018.1089>

T.C. Çevre, Şehircilik ve İklim Değişikliği Bakanlığı. (2014). *FARKLI NÜFUS GRUPLARINDA ASGARİ SOSYAL VE TEKNİK ALTYAPI ALANLARINA İLİŞKİN STANDARTLAR VE ASGARİ ALAN BÜYÜKLÜKLERİ TABLOSU*. Temmuz 1, 2025 tarihinde <https://webdosya.csb.gov.tr/db/mpgm/icerikler/ek-2-tablo-17-mayis-20180214143000.pdf> adresinden alındı

Trabzon Büyükşehir Belediyesi. (2025). *Trabzon Büyükşehir Belediyesi* Trabzon Büyükşehir Belediyesi Web Sitesi: <https://www.trabzon.bel.tr/Web/YatirimAyrinti/238> adresinden alındı

Trabzon Büyükşehir Belediyesi İmar ve Şehircilik Daire Başkanlığı. (2023). *TRABZON İLİ ORTAHİSAR İLÇESİ ÇÖMLEKÇİ KENTSEL DÖNÜŞÜM ALANI İLAVE-REVİZYON NAZIM VE UYGULAMA İMAR PLANI PLAN AÇIKLAMA RAPORU*. Trabzon: Trabzon Büyükşehir Belediyesi.

Türkiye Cumhuriyeti Çevre, Şehircilik ve İklim Değişikliği Bakanlığı. (2024, Ekim 03). *TRABZON ÇÖMLEKÇİ'DE ESKİ YAPILARIN YERİNE MODERN MİMARİYE UYGUN KONUT VE İŞ YERLERİ İNŞA EDİLDİ*. <https://csb.gov.tr/>: <https://csb.gov.tr/trabzon-comlekcide-eski-yapilarin-yerine-modern-mimariye-uygun-konut-ve-is-yerleri-insa-edildi-bakanlik-faaliyetleri-40293> adresinden alındı

Whitehand, J., Gu, K., Whitehand, S. M., & Zhang, J. (2011). Urban morphology and conservation in China. *Cities*, 28(2), s. 171-185. doi:<https://doi.org/10.1016/j.cities.2010.12.001>

Whitehand, J. W. R. (2012). Issues in Urban Morphology. *Urban Morphology*, 16(1), s. 55-65.