

KENTSEL MEKÂNLARDA TARİHİ KATMANLARDAN KOPUŞ VE YENİDEN BÜTÜNLEŞME: ANKARA ULUS

20

Rüya ARDIÇOĞLU¹

¹ Fırat Üniversitesi Mimarlık Fakültesi, Şehir ve Bölge Planlama Bölümü,
rardicoglu@firat.edu.tr

ÖZET

Değişime açık dinamik olgular olan kentler, tarihsel süreç içerisinde farklı dönemlerin ve medeniyetlerin izlerini taşımaktadır. Bu çeşitlilik tarihi arka plana sahip kentlerin fiziksel dokusunda farklı katmanları ortaya çıkarmaktadır. Ancak hem zaman içindeki değişimler hem de son yüzyıldaki hızlı kentleşme sonrası kentsel mekânlarda tarihi katmanlardan hızla kopuş görülmektedir. Bu noktada çalışmanın temel amacı, bugün modern kent dokusunda izleri kısmen okunabilen tarihi katmanların güncel kentsel tasarım uygulamalarında mekânı biçimlendiren bir araç olarak kullanılmasını ele almaktır. Çalışmada kent kimliğinde ve kentsel mekânın biçimlenmesinde hem yer üstündeki hem de yer altındaki tarihi izler kentsel tasarım uygulamalarında mekânı biçimlendirici bir unsur olarak ele alınabilir mi sorusu sorulmaktadır. Bu kapsamda, tarihi arka planı Roma dönemine kadar uzanan Ankara Ulus Bölgesi çalışma alanı olarak seçilmiştir. Bu çalışmada, Ulus Bölgesi'ndeki Roma dönemine dair mimari öğelerin ve Roma kent planının ana akslarının Ulus'ta yeni kentsel mekânlar oluşturmada referans alınabileceğine dair yapılan çalışmanın (Ardıçoğlu, 2023) space syntax (mekân dizimi) yöntemi ile geliştirilmesi amaçlanmıştır. Space syntax ile alanın mevcut durumu ve tarihi katmanların kentsel/kamusal mekâna dâhil edildiği durumlara ilişkin bütünleşme, tercih ve bağlantı haritaları oluşturularak sayısal olarak değerlendirilmiştir. Çalışmada, izlerin kısmen devam ettiği tarihi katmanların günümüz kentsel/kamusal mekânına dâhil edilmesine, bu yaklaşımın Ulus'taki yaya hareketlerine ve kamusal mekânların bütünleşme değerlerine nasıl etki edebileceğine dair bulgular elde edilmiştir. Çalışmanın sonunda kısmen varlığını sürdüren öğelerin kentsel mekânı biçimlendirici etkisi ile bir kısmı yer altında kalan tarihi katmanlar açığa çıkarılabilir mi veya birer iz olarak kentsel tasarım uygulamalarında kamusal mekânı biçimlendiren bir araç olarak kullanılabilir mi sorusu tartışılmaktadır.

Anahtar Kelimeler: Tarihi çevre, Kentsel tasarım, Kentsel morfoloji, Space Syntax, Mekân dizimi

1. GİRİŞ

Kentler, tarihin ve modernitenin, korumanın ve yenilemenin, yıkımın ve yeniden inşanın birlikte yer aldığı, zıt olguları barındıran, değişime açık, dinamik olgulardır. Özellikle ülkemizdeki gibi tarihi arka planı güçlü

kentlerde, bu zıtlıklar ön plana çıkmakta ve tarihi kimliğin sürdürülebilirliği ile günümüz modern kentlerinin gelişimi arasındaki dengenin kurulması güçleşmektedir. Bu nedenle özellikle son yüzyılda kentsel alanlardaki değişim hızı ve tarihi katmanlardan kopuş hızlanmıştır.

Ülkemizde özellikle 1950'lerden itibaren başlayan kentleşme hareketleri sonrası kentsel alanlarda tarihi katmanlardan kopuş süreci hız kazanmıştır. Şengül (2001) de, ülkemizde 1950'lere kadar kentsel gelişimin yavaş olduğunu, 1950 sonrasında ise hızlı kentleşme dönemine girildiğini belirtmektedir. Ancak ülkemizdeki diğer kentlerden farklı olarak Ankara, 20. yüzyılda yeni başkent olarak imar faaliyetlerinin ve mekânsal değişimlerin daha önce yaşanmaya başladığı bir yerleşimdir. Kentin nüfusunun artması, arazi kullanım değişiklikleri, yeni ulaşım aksları, artan yapı sayısı, değişen kent kimliği ve mülkiyet sorunları gibi nedenler son yüzyılda kentsel mekânlarda tarihi katmanlardan kopuşu hızlandırmıştır.

Kent içindeki tarihi katmanlar, kentin farklı kimliklerini yansıtan alanlar olup, tarihsel ve kimliksel sürekliliğin sağlanmasında önem taşımaktadır. Bilgin (1996) de, tarihi çevrenin kentin farklı dönemlerini temsil eden ve katmanlaşmanın yoğun olduğu süreklilik alanları olduğunu ifade etmektedir. Ahunbay (1996)'ya göre ise, tarihi alanlar, belirli bir dönemin fiziksel, sosyal, kültürel, iktisadi ve teknolojik durumuna göre şekillenmiştir. Bu nedenle bu alanların sürdürülmesi ve korunarak geliştirilmesi gerekmektedir. Ancak, yoğunlaşan kentsel doku içinde tarihi katmanlar yeterince korunamamaktadır. Bu durum mevcut tarihi katmanların yeni kent dokusuyla entegre edilememesine ve yer altındaki katmanların açığa çıkarılamamasına neden olabilmektedir.

Bu bağlamda çalışmada, kent kimliğinde ve kentsel mekânın biçimlenmesinde hem yer üstündeki hem de yer altındaki tarihi izler kentsel tasarım uygulamalarında mekânı biçimlendirici bir unsur olarak ele alınabilir mi sorusu sorulmaktadır. Bu noktada çalışmanın temel amacı, bugün modern kent dokusunda izleri kısmen okunabilen tarihi katmanların güncel kentsel tasarım uygulamalarında mekânı biçimlendiren bir araç olarak kullanılmasını ve günümüz kent dokusuyla bütünleştirilmesini ele almaktır.

Bu kapsamda, tarihi arka planı Roma dönemine kadar uzanan Ankara Ulus Bölgesi çalışma alanı olarak seçilmiştir. Çalışmada, Ulus Bölgesi'ndeki Roma dönemine dair mimari öğelerin ve Roma kent planının ana aksları olan '*cardo ve decumanus maximus*' Ulus'ta tarihi katmanların modern dokuyla bütünleşmesi ve yeni kentsel mekânlar oluşturmada referans alınmasına ilişkin Ardiçoğlu (2023)'ün yapmış olduğu çalışmanın, Space Syntax (mekân dizimi) yöntemi ile geliştirilip, analiz edilmesi amaçlanmıştır. Önceki çalışmada (Ardiçoğlu, 2023) Ulus için yapılan öneri, bu çalışmada Space Syntax yöntemiyle hem alanın mevcut durumu hem de tarihi katmanların kentsel/kamusal mekâna dâhil edildiği, günümüz kent dokusuyla bütünleştirildiği durumlara ilişkin bütünleşme, tercih ve bağlantı haritaları oluşturularak sayısal olarak değerlendirilmiştir. Yapılan analizler ile izlerin kısmen devam ettiği, tarihi katmanların günümüz kentsel/kamusal mekânına dâhil edildiği ve referans alındığı durumda, bu yaklaşımın Ulus'taki yaya hareketlerine ve kamusal mekânların bütünleşme değerlerine nasıl etki edebileceğine dair bulgular elde edilmiştir. Bu analizler tarihi katmanların hem korunması hem de modern kent dokusuyla bütünleştirilmesinde yol gösterici niteliktedir.

2. ANKARA ULUS'TAKİ ROMA İZLERİ

Ankara, pek çok uygarlığa ev sahipliği yapmış olan çok katmanlı bir yerleşimdir. Özellikle Ulus kent merkezi ve çevresi geçmiş dönemlerde de günümüzdeki gibi yerleşim merkezi olarak çalışmaktadır. Bu çok katmanlı yapıda, Ankara'nın kent kimliğinde kısmen yer alan ve mekânsal izlerin kısmen okunabildiği Ulus'taki Roma izleri kentin çok katmanlı yapısının en önemli örneğidir. Ankara'daki Roma varlığı, M.Ö 25'te Roma İmparatoru Augustus döneminde Ankyra'nın (Ankara'nın) Roma eyaleti Galatia'nın başkenti olmasıyla başlamaktadır. (KTB, 2021). İmparator Augustus şehri yönetimi altına aldığı anda, kent dokusu bugünkü Ulus Bölgesinde şekillenmeye başlamıştır. Hamam, tiyatro, tapınak ve zafer anıtları gibi Roma kentlerinin tipik unsurları olan anıtlar inşa edilmeye başlanmış ve kent planı, kuzey-güney ve doğu-batı doğrultusunda uzanan doğrusal iki ana cadde odağında oluşan tipik Roma şehirciliği kapsamında gelişmiştir.

Roma kent planlarının en temel öğeleri olan kuzey-güney ve doğu-batı yönünde uzanan iki ana cadde Ulus Bölgesinde yer almaktadır. Bunlar; kuzey-güney yönündeki ana aks olan '*cardo maximus*' ve doğu-batı yönündeki aks olan '*decumanus maximus*' olarak adlandırılır. Bu akslar şehrin ana bağlantı yolları olup, tiyatro, tapınak, hamam, forum gibi kamusal alanlara bağlanan ana arterlerdir. Bu sokakların ortalama genişliği 11-15 metre arasındadır ve bu genişlik yaya yolu ve revaklarla birlikte 20-25 metreye kadar ulaşabilmektedir. *Cardo* ve *decumanus maximus*, hem Roma kent planlarında hem de Roma mimarisinde önemli bir yere sahiptir. Özellikle Roma İmparatorluğu'nun doğu eyaletlerinde sütunlu caddeler ve bu caddelerde revak örnekleri bulunmaktadır. Sütunlu caddelerin inşası Pax Romano döneminde başlayıp, bu caddelerin her iki tarafında sütunlu mimariyle şekillendirilmiş portikolar ile geniş cadde tasarımları ortaya çıkmıştır. Sütunlu caddeler anıtsal mimarileriyle sembolik bir özelliğe sahip olmakla beraber, birer mimari ürün olarak farklı işlevler de taşımaktadır. Sütunlu caddeler ve bu caddelerdeki portikolar Doğu eyaletlerinin (Anadolu, Suriye, Afrika, Ürdün) kent planlamasının karakteristik özellikleri arasındadır. Anadolu, Kuzey Suriye ve Kuzey Afrika'daki Roma yerleşimlerinde de sütunlu caddelerin varlığını kanıtlayacak önemli kalıntılar günümüze kadar ulaşmıştır ve bu caddelerin en önemli örnekleri Roma'nın doğu eyaletlerinde bulunmaktadır (Erol, 2019).

Ulus'ta Roma izlerine dair ilk kazılar 1930'larda başlamıştır. Bu kazılarda Roma mimarisinin ve kent planının gelişimine dair önemli bulgulara ulaşılmıştır (Kadioğlu ve Görkay, 2007). 1931 yılında sütunlu cadde (*decumanus maximus*) ve Roma Hamamı bulunmuştur. 1931 yılında Ulus'ta Çankırı Caddesi'nde yapılan kazılarda, Roma Hamamı'nın kuzeydoğusunda Palaestra'ya paralel olmayan sütunlu bir caddenin izlerine rastlanmıştır. 1944 yılında bu yapının güneyinde ikinci bir taş döşeli cadde bulunmuştur (Akok, 1955). Bu sütunlu caddenin, antik kente kuzeybatıdan giriş yolu olan ve hamamdan tapınağa erişimi sağlayan ana bağlantı hattı olan Çankırı Kapısı adlı yola bağlı olduğu tahmin edilmektedir. Kadioğlu ve Görkay (2007), bu caddenin Roma döneminde kentin doğu-batı yönünde uzanan '*decumanus maximus*' aksı olduğunu belirtmektedir. Bu caddenin sütunlu cadde tipolojisine sahip olması, önemli kamusal alanlar arasında bağlantı sağlaması ve *cardo maximus* ile kesişmesi, caddenin *decumanus maximus* olduğuna dair güçlü bir kanıttır. Kuzeybatı-güneydoğu yönündeki sütunlu cadde, Roma Hamamı'ndan 110 metre doğuda kuzeye 20 derecelik bir açı yapmaktadır.

1982 yılında yapılan bir başka temel kazısında kentteki antik tiyatro ortaya çıkmıştır. 1995 yılında ise Ulus Şehir Çarşısı'nın inşası sırasında Roma kentinin kuzey-güney istikametindeki ana aksı olan Roma Hamamı'na bağlanan decumanus maximus aksı ile de kesişen, cardo maximus'un izine rastlanılmıştır (Temizsoy vd. 1996, Bayburluoğlu, 1987). Bu tarihi aksın doğu tarafında sadece bir sıra dükkân, batı tarafında opus sectile döşemeli bir stoa ve dükkânların bu stoaya bağlandığı bir düzen olduğu belirtilmektedir. Kadioğlu ve Görkay (2007), Ulus Şehir Çarşısı'nın inşası için cardo maximus'un batısındaki opus sectile döşeli stoa ve stoaya bağlanan sıra dükkânların kaldırıldığını ve tarihi buluntuların bugünkü inşaat karşısında kaybolduğunu belirtmektedir. Ulus Şehir Çarşısı'na bitişik olan cardo maximus üzerinde Roma döneminde birçok kamu binasının düzenlendiği gözlemlenmiştir. Palatium (hamam) ve nymphaeum (anıtsal çeşme) yapılarının cardo maximus'un batısında yer aldığı ve nymphaeum'un hemen doğusunda bulunan Julien Sütunu'nun muhtemelen şehrin agorasının yanında olduğu belirtilmektedir (Kadioğlu ve Görkay 2007: 78-85). Bu nedenle bu iz, Roma dönemine ait birçok kamu binasını birbirine bağladığından ve kuzey- güney doğrultusunda yer aldığından cardo maximus olarak kabul edilmektedir.

Bunların yanı sıra, özellikle 1930-1960 yılları arasındaki dönemde birçok modern yapının inşası sırasında Roma dönemine ait bazı mimari izler ortaya çıkarılmıştır ancak temel kazıları sırasında ortaya çıkarılan bu bulguların çoğu günümüze ulaşamamıştır. Şekil 1'de Ulus'taki Roma dönemine ait kalıntılar gösterilmiştir. Şekil 1(a) Agustus Tapınağı, (b) amfi tiyatro, (c) ve (d) cardo maximus izleri, (e) ise Julien sütunudur.

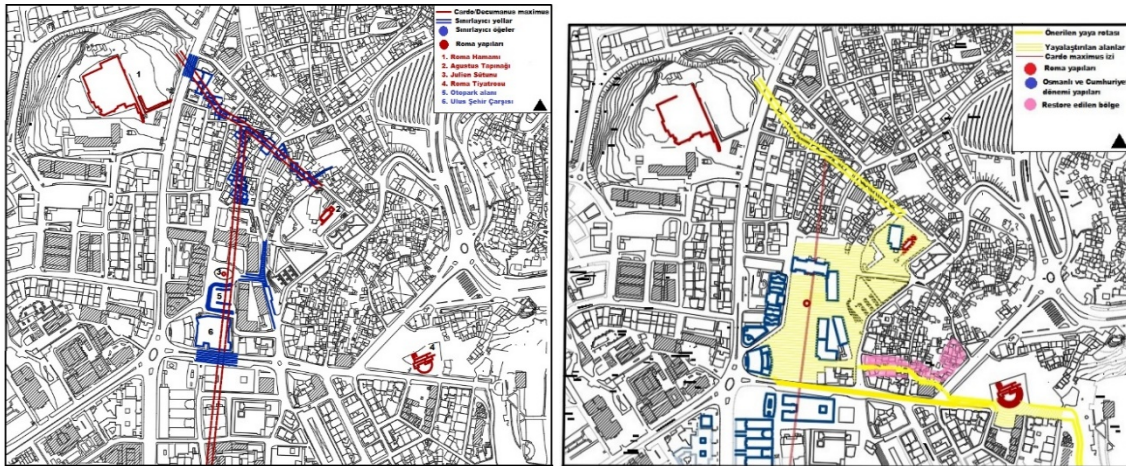


Şekil 1. Ulus'taki Roma izleri (yazar arşivi)

2.1 YENİDEN TANIMLANAN ROMA AKSLARI

Ulus'taki Roma izleri Şekil 2(a)'da gösterilmiştir. Şekil 2(a)'da günümüz kent dokusu içindeki mevcut Roma yapıları, kentsel doku içinde ana caddelerin (cardo ve decumanus maximus) konumları ve bu yapılar arasındaki bağlantıyı sınırlayan unsurlar işaretlenmiştir. Bu işaretler, antik kent planında yol dokusu üzerinden geçildiğinde Roma yapıları arasındaki dolaşımı kesen fiziksel unsurlar olarak işaretlenmiştir. Bu unsurların oluşturduğu fiziksel engeller, hem Roma yapıları arasındaki bağlantının kesilmesini hem de antik kentin plan yapısında sütunlu cadde ve cardo maximusun ortaya çıkmasını engelleyen fiziksel unsurlardır. Bu bağlamda, kuzeydeki Roma Hamamı'ndan Augustus Tapınağı'na giden sütunlu cadde üzerindeki nitelsiz kentsel doku, decumans maximus'ta sınırlayıcı unsurlar olarak işaretlenmiştir. Kuzey-güney hattı olan cardo maximus için Ulus Şehir Çarşısı ve otopark işaretlenmiştir. Bu elemanlar kuzey-güney aksındaki sınırlayıcı elemanlar olarak tanımlanmıştır. Bu sınırlayıcıların dışında, Roma yapıları arasında kesintisiz yaya dolaşımını engelleyen araç yolları da haritada işaretlenmiştir (Ardıçoğlu, 2023). Bu bağlamda, Roma yapıları arasında kesintisiz bir yaya dolaşımı olmadığı ve antik kentin iki ana caddesi olan cardo ve decumanus maximus'un da mevcut kentsel doku altında olduğu görülmektedir.

Bu problem karşısında Ardıçoğlu (2023)'ün çalışmasında, harita, fotoğraf, nitel gözlem ve literatür kaynaklarından faydalanılarak mevcut durumdaki sorunlar belirlenip, tarihi çevrenin günümüz kent dokusuyla bütünleştirilip yeniden düzenlenmesi hedeflenmiştir. Bu nedenle hamam, tapınak, sütun ve tiyatro arasında kesintisiz bir yaya dolaşımını sağlamak için Roma kent planlamasının tipik öğeleri olan iki ana aksın; cardo ve decumanus maximusun, modern kent dokusunda yeniden ortaya çıkarılması ve tanımlanması önerilmiştir. Bu iki ana aksın ortaya çıkarılıp yeniden tanımlanmasıyla mevcut yapılar arasında antik dönemde kentin kullandığı, tüm öğeler arasında kesintisiz bağlantının sağlanacağı bir aksiyel çözüm önerilmiştir. Roma yapılarının birbirine bağlanması ile kültürel ve turistik bir rota oluşturulması ve bu yaya rotasının tiyatrodan sonra Ankara Kale'sine devam edebilen ve kentin tarihi katmanları içinde izlenen bir rota olması önerilmiştir. Bu rotanın Roma dönemi mirasıyla başlayıp kentin kültürel ve tarihi mirası olan diğer Türk dönemleri eserlerine bağlanarak Ulus ve kale bütününde bütüncül bir kültürel yaya rotası oluşturulması önerilmiştir. Ayrıca rota üzerinde kente hizmet edecek yeni açık alanlar ve duraklama noktaları belirlenmiştir (Şekil 2b).



Şekil 2. (a) Ulus'taki Roma izleri (b) Roma izleri boyunca önerilen yaya rotası (Ardıçoğlu, 2023)

3. YÖNTEM

Çalışmanın yöntemi olarak Space Syntax belirlenmiştir. Space Syntax (mekân dizimi), bir yerleşimin morfolojik özellikleri ile mekânsal kullanım arasındaki ilişkilere odaklanmaktadır. Yöntem, biçimsel yapı ile mevcut ve gelecekte olabilecek mekânsal kullanımlara yönelik sayısal veri sağlamakta olduğundan, kentsel tasarım ve planlama süreçlerinde fayda sağlamaktadır. Hillier (1997), Space Syntax'ın hem geçmiş ve mevcut mekânsal oluşumları anlamak için hem de kentsel ve mimari dokuyu geliştirmek için fırsatlar sunduğunu belirtmektedir. Space Syntax analizleri kapsamında çalışmada, bütünleşme, bağlantı ve tercih analizleri yapılmıştır. Bu doğrultuda Depthmap programında çalışma alanına dair bütünleşme, bağlantı ve tercih analizleri için harita ve sayısal değerler oluşturulmuştur.

Bütünleşme değeri, bir yerden başka bir yere ulaşabilmek için gerekli tüm yön değişimlerinin, plan sistemindeki tüm mekânlar için hesaplanıp ortalamalarının alınmasıyla elde edilmektedir. Elde edilen bu veri, yerleşim dokusu içindeki en fazla ve en az kullanıma sahip aksları işaret edebilmektedir. Bu kapsamda analiz edilen yerleşim yerinin fiziksel formlarının erişilebilirlik, yoğunluk, hareketlilik ve mekânsal kullanım gibi konulara etkisi anlaşılabilir. Bağlantı değeri ise, analiz edilen yerleşim dokusu içindeki her bir aksın bağlantı sayısına göre hesaplanmaktadır. Sistemdeki aksların diğer akslar ile kesişim düzeyine göre söz konusu yerleşim yeri için bağlantı değeri hesaplanmaktadır. Bir aks (cadde veya sokak) birçok aks ile kesişiyorsa, o aksın bağlantı düzeyi yüksek kabul edilmektedir. Tercih analizleri ise, sistemdeki diğer tüm alanlardan geçebilecek en kısa yolların analizinde kullanılmaktadır (Hillier vd., 1987). Bu sayede sistem içinde muhtemel yaya ve araç hareketlerini tahmin etmek ve kentsel dokudaki hareketliliği ve mekânsal formları geliştirmek için önemli bir veri olmaktadır.

4. BULGULAR / SPACE SYNTAX ANALİZLERİ

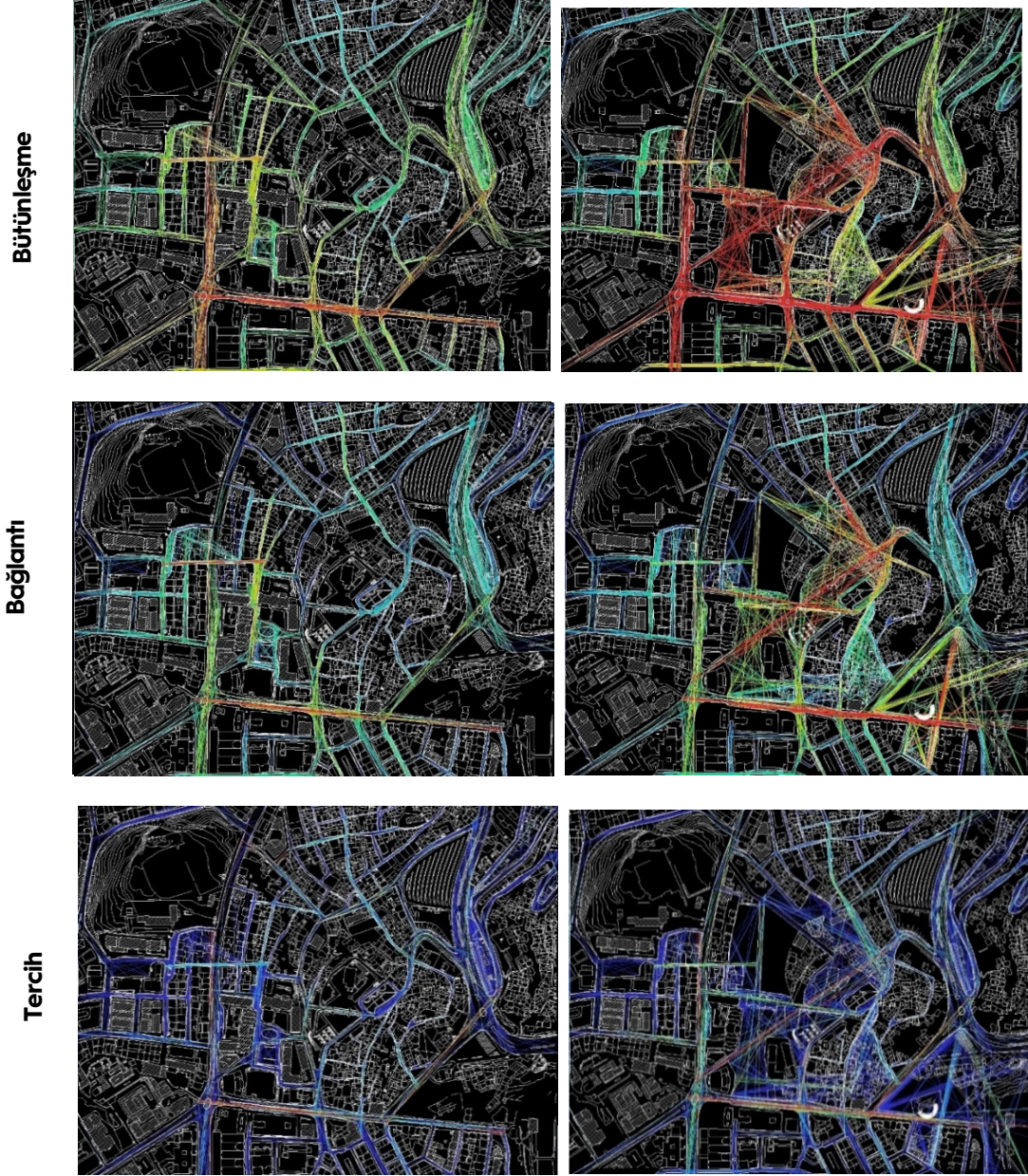
Ulus'un mevcut durumu ve önceki çalışmada Ulus'ta Roma izleri referans alınarak oluşturulan mekânsal önerinin alanın yaya hareketlerine, kullanım düzeyine ve erişilebilirlik düzeyine etkisi bütünleşme, bağlantı ve tercih analizleri ile sayısal ortamda değerlendirilmiştir. Şekil 3'te hem Ulus'taki mevcut kent dokusu için hem de Roma izlerinin modern kent dokusuna dâhil edildiği ve Roma Hamamı'ndan Ankara Kalesi'ne uzanan bir yaya rotasının oluşturulduğu yerleşim sisteminin bütünleşme, bağlantı ve tercih düzeylerine etkisini gösteren haritalar yer almaktadır. Tablo'de ise mevcut durum ve önerilen durum için yerleşim sisteminin bütünleşme, bağlantı ve tercih düzeyleri sayısal değer olarak gösterilmiştir.

Tablo 1. Space Syntax analizlerine dair sayısal değerler

| | Mevcut doku | | | Önerilen doku | | |
|---------------------------------|-------------|--------|----------|---------------|--------|----------|
| | Min. | Maks. | Ortalama | Min. | Maks. | Ortalama |
| Bütünleşme (Integration) | 0.995 | 3.369 | 2.062 | 1.451 | 4.830 | 2.859 |
| Bağlantı (Connectivity) | 6 | 194 | 47.5 | 5 | 316 | 67.6 |
| Tercih (Choice)R400 | 0 | 458231 | 8916.34 | 0 | 469252 | 7865.88 |
| M.D. (Mean Depth) | 3.509 | 9.489 | 5.258 | 2.799 | 6.989 | 4.179 |
| RA | 0.353 | 0.687 | 0.582 | 0.411 | 0.742 | 0.606 |
| RAA | 0.296 | 1.004 | 0.503 | 0.206 | 0.688 | 0.365 |

Mevcut durumda Roma izleri arasında kesintiye neden olan ve Roma aksları üzerinde yer alan, tescilli olmayan kaldırılabilir fiziksel elemanların kaldırılması ve alanın yaya rotasına dönüştürülmesi sonrası çalışma alanının bütünleşme ve bağlantı düzeyleri artmıştır. Bu düzeylerin artması, alanda mekânlar arası geçirgenliğin ve erişilebilirliğin artabileceğine işaret etmektedir. Aynı zamanda alanın kullanım düzeyinin ve alandaki hareketlilik düzeylerinin de artacağını göstermektedir. Tercih analizinde ise ortalama değer her iki durumda da birbirine yakın olup, maksimum değerde artış gözlemlenmiştir.

Şekil 3'teki bütünleşme haritasıyla birlikte yorumlandığında, mevcut durumda Anafartalar ve Çankırı Caddeleri en yüksek bütünleşme düzeyine sahip akslardır. Bütünleşme düzeyiyle birlikte Anafartalar Caddesi'nin bağlantı düzeyi de sistemdeki en yüksek aks olarak belirlenmiştir. Ancak, Roma izlerinin bulunduğu bölgede bütünleşme ve bağlantı düzeyleri zayıf düzeydedir. Roma Hamamı'ndan diğer tarihi öğelere direkt bir bağlantı bulunmamakta ve bu noktadan diğer alanlara bütünleşme ve bağlantı düzeyleri düşük görünmektedir. Ulus Şehir Çarşısı'nın arkasında Julien Sütununun bulunduğu alanın da mevcut dokuda bütünleşme ve bağlantı düzeyleri düşük seviyededir. Bu durum alanın hareketlilik, mekânsal kullanım, erişilebilirlik düzeylerinin düşük olduğunu göstermektedir. Bu alanın erişilebilirlik ve kullanım düzeyinin düşük olmasıyla birlikte diğer tarihi izlerin bulunduğu noktalar ile de bağlantılarının zayıf olduğu görülmektedir. Yalnızca Anafartalar Caddesi istikametinde doğuya doğru devam eden bütünleşme düzeyi yüksek olan Hisar Caddesi'ne paralel yer alan antik tiyatro bütünleşme düzeyi yüksek bir noktada yer almaktadır. Ancak, diğer tarihi öğeler ile kopuk ve bağlantı sağlamayan niteliktedir. Tercih haritasında ise alandaki tercih düzeyi en yüksek akslar sırasıyla Anafartalar ve Çankırı Caddeleridir. Bu akslar dışında tarihi katmanların yer aldığı kısımlarda tercih düzeyi düşüktür. Bu durum tarihi katmanların yer aldığı kısımların mekânsal geçirgenliğinin ve kentsel hareketlilikte kullanım düzeylerinin zayıf olduğu sonucunu vermektedir.



Şekil 3. Space Syntax analiz haritaları

Öneriye ilişkin bütünleşme ve bağlantı haritası değerlendirildiğinde ise, tarihi katmanlar arasında ve üzerinde yer alan fiziksel engellerin kaldırıldığı, alanın yayalaştırıldığı senaryoda cardo maximusun ve Julien Sütununun bulunduğu, Augustus Tapınağı ve Hacı Bayram Camii'ne bağlanan alanın bütünleşme ve bağlantı düzeylerinin arttığı görülmektedir. Bu alandaki fiziksel sınırlayıcı olarak belirlenen yol aksının, yapıların ve otoparkın kaldırılması ile alanda alternatif yaya akslarının oluştuğu ve erişilebilirliğin arttığı bir doku ortaya çıkmaktadır. Bu durum, fiziksel sınırlayıcılar ile mekânsal geçirgenliğin ve buna bağlı olarak

erişilebilirliğin zayıf olduğu alanın geçirgenlik, erişim ve kullanım düzeylerinin de arttığı sonucunu vermektedir. Anafartalar ve Çankırı Caddelerinin bütünleşme düzeylerinin ise daha da arttığı görülmektedir. Her üç haritada da yayalar için Sümerbank ve Ulus Meydanı'ndan Hacı Bayram Camii ve Augustus Tapınağı'na kesintisiz erişim sağlayan direkt bir aksın ortaya çıkması ve bu aksın bütünleşme ve tercih düzeyi en yüksek akslardan biri olması önemli bir çıktı olarak değerlendirilmektedir. Özellikle tercih haritasında bu aksın yüksek düzeyde olması, kullanıcı tercihlerinde önemli bir yere sahip olacağına ilişkin bir göstergedir. Anafartalar Caddesi'nden doğuya doğru devam edildiğinde tiyatronun yer aldığı Hisar Caddesi'nin mevcut durumda tercih düzeyi zayıf okunmaktadır. Bu durum, mevcut durumda bu aks üzerinden kaleye erişimin zayıf olduğunu göstermektedir. Önerilen senaryoda ise Anafartalar Caddesi'nden başlayan yüksek tercih düzeyi tiyatroya kadar devam etmektedir. Bu nedenle bu istikametteki aksın hem bütünleşme hem de bağlantı düzeylerinin artması önerilen yaya rotasının kaleye devamlılığının kullanım potansiyeli olan bir yapıda olduğuna işaret etmektedir.

5. SONUÇ VE ÖNERİLER

Tarihi katmanların çeşitlilik gösterdiği, tarihsel arka planı zengin bir yerleşim yeri olan Ankara'nın kent kimliğinde 20. yüzyıl öncesine dair fiziksel imgeler kentsel dokuda okunamamakta ve kent kimliğinde yer bulamamaktadır. Özellikle de çalışmada ele alınan Ulus'taki Roma izleri, gelişen kent dokusu içinde yoğun yapılaşma ve araç yolları nedeniyle okunamamaktadır. Bu doğrultuda mevcut duruma ilişkin;

- Mevcut durumda alanın erişilebilirliğinin, kullanım düzeyinin zayıf olduğu,
- Ankara'nın Roma döneminin kent kimliğinde ve mekânsal algıda yer bulamadığı,
- Roma dönemi izlerinin yoğun yapılaşma ve ulaşım aksları gibi nedenler ile modern kent dokusuna entegre edilemediği,
- Ele alınan alanın çevredeki diğer kamusal alanlar ile ilişkisinin zayıf olduğu görülmüştür.

Bu kapsamda ele alınan çalışmada, Ulus'taki Roma yapıları arasındaki ve büyük bir kısmı yer altında bulunan Roma aksları üzerindeki fiziksel engellerin kaldırıldığı ve bu tarihi katmanların modern kent dokusuna entegre edilerek, kültürel bir yaya rotasıyla beraber yeni kamusal açık alanların oluşturulduğu senaryoda;

- Alandaki hareketlilik düzeyi, bütünleşme ve bağlantı düzeyi ile mekânların geçirgenliği artmaktadır,
- Alanın erişilebilirliği ve kullanım düzeyi artırılabilir,
- Yeni açık alanların kente kazandırılması ve Ulus Meydanı ile bağlantı sağlanması mümkün kılınabilir,
- Bu sayede kent kimliğinde bütüncül şekilde algılanamayan tarihi izlerin algılanabilirliği artabilir,
- Ankara'nın kent kimliğinde Roma dönemi etkin hale gelebilir,
- Tarihi katmanlar modern kentsel/kamusal mekâna dâhil edilebilir,
- Alandaki farklı tarihi katmanlar arasında (Roma, Selçuklu, Osmanlı, Cumhuriyet) geçişlerin sağlanmasına olanak sağlanabilir,
- Kısmen varlığını sürdüren öğeler kentsel mekânı biçimlendirici bir araç olarak ele alınmalı,
- Bir kısmı yer altında kalan tarihi katmanlar (aksar ve sütunlu cadde) açığa çıkarılabilir veya birer iz olarak kentsel tasarım uygulamalarında kamusal mekânı biçimlendiren bir araç olarak kullanılabilir,
- Tiyatronun yanında yapılması öngörülen Arkeopark ile yaya rotası birleştirilebilir.

6. KAYNAKÇA

- Ahunbay, Z. (1996). Tarihi Çevre Koruma ve Restorasyon. Yapı Endüstri Merkezi Yayınları, s.116.
- Akok, M. (1955). Ankara Şehri İçinde Rastlanan İlk Çağ Yerleşmelerinden Bazı İzler ve Üç Araştırma Merkezi. Belleten 19, 309-329.
- Ardıçoğlu, R. (2023). Redefine the Roman Streets in Ulus. ArtGRID - Journal of Architecture Engineering and Fine Arts, 5(2), 240-255.
- Bayburtluoğlu, İ. (1987). Ankara Antik Tiyatrosu. Anadolu Medeniyetleri Müzesi 1986 Yıllığı, Ankara, 9-23.
- Bilgin, A.G. (1996). Urban Archaeology as the Basis for the Studies on the Future of the Town; Case Study: Bergama.(yayınlanmamış yüksek lisans tezi) ODTÜ Fen Bilimleri Enstitüsü, Ankara.
- Erol, A.F. (2019). Anadolu Roma İmparatorluk Dönemi Sütunlu Caddelerin Antik Şehircilik Kavramı İçindeki Yeri. AHBV Akdeniz Havzası ve Afrika Medeniyetleri Dergisi, 1(1),11-22.
- Hillier, B. (1997). Space is the Machine: A Configurational Theory of Architecture. Cambridge: Cambridge University Press.
- Hillier, W., Hanson, J. and Peponis, J. (1987). Syntactic analysis of settlements. Architecture et Comportement/Architecture and Behaviour (3).
- Kadioğlu, M. ve Görkay, K. (2007). Yeni Arkeolojik Araştırmalar Işığında: ΜΗΤΡΟΠΟΛΙΣ ΤΗΣ ΓΑΛΑΤΙΑΣ ANKYRA/ Results of the Archaeological Investigations in Ancyra: ΜΗΤΡΟΠΟΛΙΣ ΤΗΣ ΓΑΛΑΤΙΑΣ, Anatolia / Anadolu 32, 12 -130.
- Kültür ve Turizm Bakanlığı. (2021). 12 Temmuz 2021 tarihinde erişildi: <http://www.ktb.gov.tr>
- Şengül, T. (2001). Kentsel çelişki ve siyaset: Kapitalist kentleşme süreçleri üzerine yazılar. İstanbul: WALD.
- Temizsoy, İ. Arslan, M., Akalın, M. ve Metin, M. (1996). Ulus Kazısı 1995. Anadolu Medeniyetleri Müzesi 1995 Yıllığı, Ankara, 7-36.