

KENT BELLEĞİ VE MEKÂN ALGISI BAĞLAMINDA SOSYAL SÜRDÜRÜLEBİLİRLİK: SAMSUN TARİHİ KENT MERKEZİ ÖRNEĞİ

19

Edanur GÜVERCİN¹, Tuğçe ŞANLI KATI²

¹ Ondokuz Mayıs Üniversitesi/Şehir ve Bölge Planlama Bölümü,
edaguvercin555@gmail.com

² Ondokuz Mayıs Üniversitesi/Şehir ve Bölge Planlama Bölümü,
tugce.sanli@omu.edu.tr

ÖZET

Kent merkezleri, bir şehrin sosyal, kültürel ve ekonomik yapısının en yoğun biçimde yaşandığı alanlardır. Bireyler için buluşma, etkileşim ve alışveriş gibi günlük ihtiyaçların karşılandığı bu mekânlar, kentsel kimliğin ve toplumsal hafızanın yansımalarıdır. Kent merkezleri bireylerin şehirle olan bağlarını güçlendirirken, toplumsal yaşamın dinamiklerini de belirler. Bireylerin bu alanları algılaması, görme, işitme, koklama ve dokunma gibi duyuşsal deneyimlerle başlar. Bu duyular aracılığıyla edinilen çevresel veriler, bireyin geçmiş deneyim ve eğitimine bağlı olarak anlamlandırılır (Altan, 1992). Böylece mekânla kurulan duygusal bağların temeli atılır. Kent merkezlerinin bireyler üzerindeki etkisi, sosyal ilişkilerden kentsel aidiyete kadar geniş bir yelpazede hissedilir. Bu noktada sosyal sürdürülebilirlik kavramı önem kazanır. Sosyal sürdürülebilirlik, bireylerin yaşadıkları çevreyle güçlü bağlar kurmasını ve toplumsal katılım yoluyla bu alanları sahiplenmesini hedefler (McKenzie, 2004). Kamusal alanların güvenliği, erişilebilirliği ve sosyal olanakları, bu bağların güçlenmesinde kritik rol oynar (Sharifi ve Murayama, 2013). Samsun'un tarihi kent merkezi, kültürel dokusu ve geleneksel yapılarıyla sosyal sürdürülebilirlik açısından önemli bir örnek sunar. Tarihi sokaklar, yapılar ve meydanlar, toplumsal hafızayı canlı tutarken, topluluk kimliğini pekiştirir (Hassan, 2006). Bu çalışma, Samsun'un tarihi kent merkezinde sosyal sürdürülebilirlik ve mekân algısının toplumsal yaşam üzerindeki etkilerini inceleyerek, kent aidiyetini güçlendirecek öneriler geliştirmeyi amaçlamaktadır.

Anahtar Kelimeler: Kent, mekân, mekân algısı, sosyal sürdürülebilirlik, tarihi kent merkezi.

1. GİRİŞ

Kent merkezleri, bir şehrin kültürel, sosyal ve ekonomik yapısının en yoğun biçimde yaşandığı, halkın buluşma, etkileşim ve alışveriş gibi ihtiyaçlarını karşıladığı önemli mekânlardır. Bu alanlar, kentsel kimliğin yansıması olarak bireylerin şehirle kurduğu bağda belirleyici bir rol oynar. Kent merkezleri, fiziksel, sosyal ve kültürel yapılarıyla sosyal etkileşimi artırır ve topluluk kimliğini güçlendirir. Bireylerin kent merkezlerine dair algısı, görme, işitme, koklama ve dokunma gibi duyu yoluyla oluşur; bu algılar eğitim ve deneyimlerle şekillenir (Altan, 1992). Bu duyu süreçleri, bireylerin mekânla kurduğu duygusal bağın temelini oluşturur (Çubuk vd. 1978). Bu çerçevede sosyal sürdürülebilirlik, bireylerin yaşadıkları çevreyle güçlü bağlar kurmasını, kendilerini ifade edebilecekleri sosyal alanlara sahip olmalarını ve toplumsal katılımı aidiyet duygusu geliştirmelerini sağlar. McKenzie'ye (2004) göre sosyal sürdürülebilirlik, bireylerin çevresine sahip çıkmasını ve kentsel yaşamda söz sahibi olmalarını teşvik eder. İyi tasarlanmış kamusal alanlar, bu süreci destekleyerek güvenli, erişilebilir ve sosyal etkileşimi güçlendiren ortamlar sunar (Sharifi ve Murayama, 2013). Samsun'un tarihi kent merkezi, geleneksel dokusu ve kültürel yapısıyla sosyal sürdürülebilirlik açısından önemli bir örnektir. Tarihi yapılar ve kamusal alanlar, bireylerin mekâna dair algısını, sosyal ilişkilerini ve topluluk kimliğini şekillendirir (Hassan, 2006; CABE, 2004). Bu çalışma, Samsun'un tarihi kent merkezinde sosyal sürdürülebilirliği destekleyen unsurları ve sınırlılıkları inceleyerek kentsel aidiyetin nasıl güçlendirilebileceğine dair öneriler geliştirmeyi amaçlamaktadır.

1.1. Araştırmanın Yöntemi ve Kapsamı

Bu çalışmada, Samsun'un tarihi kent merkezinde sosyal sürdürülebilirlik ve mekân algısı arasındaki ilişkiyi analiz etmek amacıyla nitel bir yöntem benimsenmiştir. Bilişsel haritalama ve sosyal sürdürülebilirlik göstergelerine dayalı analizler temel veri toplama araçları olarak kullanılmıştır. Bilişsel haritalama yöntemiyle, katılımcıların tarihi kent merkezindeki mekânları algılama biçimleri ve yön bulma davranışları incelenmiştir. Düzenli kullanıcı olan altı katılımcıdan kent merkezine ilişkin bilişsel haritalar oluşturmaları istenmiş, bu haritalarda önemli düğüm noktaları, yollar, akslar ve işaret öğeleri belirlenmiştir. Katılımcıların kişisel deneyimlerinin şekillendirdiği algılar da bu haritalara yansıtılmıştır. Bilişsel haritalama bulgularına ek olarak, 15 farklı mekân sosyal sürdürülebilirlik göstergeleri çerçevesinde değerlendirilmiştir. Katılımcılar, sosyal etkileşim, güvenlik, erişilebilirlik, sosyal eşitlik ve yaşanabilirlik gibi göstergeler üzerinden mekânlara dair algılarını haritalarına aktarmışlardır. Bu süreç, sosyal sürdürülebilirlik göstergelerinin mekânsal dağılımını ve kullanıcı algılarını görselleştirmeyi mümkün kılmıştır. Çalışma, Samsun'un tarihi kent merkezinin fiziksel ve sosyal yapısıyla sınırlıdır. Elde edilen bulgular, sosyal sürdürülebilirlik bağlamında mekân algısı ve kentsel aidiyetin nasıl güçlendirilebileceğini anlamak ve bu doğrultuda uygulanabilir stratejiler geliştirmek amacıyla değerlendirilmiştir. Yöntem, Samsun özelinde özgün bir analiz sunarken, diğer tarihi kent merkezlerine yönelik de örnek bir çerçeve oluşturmayı hedeflemektedir.

2. KAVRAMSAL ÇERÇEVE

2.1. Tarihi Kent Merkezleri

Tarihi kent merkezleri, bir dönem kentsel yaşamın odağı iken, hızlı kentleşme ve modernleşmeyle işlevselliğini yitirerek kentin atıl alanlarına dönüşmüştür. Bu nedenle, bu alanlar kentsel dönüşüm

tartışmalarında önemli bir yer tutmakta ve yeniden canlandırılmaları hedeflenmektedir (Çelikyay vd. 2010; Ertan & Eğercioğlu, 2016). İşlev kaybına rağmen, bu bölgeler kent kimliğinin oluşumunda ve aidiyet duygusunun güçlenmesinde kritik bir rol oynamaya devam etmektedir. Feilden'e (1982) göre, tarihi çevre, yüzyıllar boyunca canlıların bıraktığı izler ve eserler bütünüdür. Bu alanların korunması yalnızca fiziksel yapıların onarımıyla sınırlı kalmamalı; sosyo-kültürel doku ve toplumsal bağların da sürdürülebilir şekilde yaşatılmasını kapsamalıdır. Bu noktada yerel toplulukların katılımı, ekonomik faaliyetlerin desteklenmesi ve kültürel değerlerin canlandırılması büyük önem taşır. Aksi halde, yalnızca yapıların korunması sosyal ve kültürel kimliği korumaya yetmeyebilir ve alanlar "müzeleşme" riskiyle karşı karşıya kalabilir.

2.2. Sosyal Sürdürülebilirlik

Sürdürülebilirlik, gelişmiş ülkelerde kent planlama yaklaşımlarını şekillendiren temel bir kavram olarak; ekonomik, çevresel ve toplumsal gereksinimlerin, gelecek kuşakların yaşam koşullarına zarar vermeden karşılanmasını amaçlayan bir dünya görüşünü yansıtır (Oktay, 2007). Sosyal değerlerin tanımındaki eksiklikler nedeniyle sürdürülebilir kentsel kalkınma girişimlerinin insan etkisini göz ardı etmesi, günümüzde bu alanda yeni yaklaşımları zorunlu kılmıştır. 1992 Rio Zirvesi ve Yerel Gündem 21 deklarasyonu sonrasında, sosyal sürdürülebilirlik kavramının önemi daha belirgin hale gelmiş ve bu kavram sosyo-kültürel ve ekonomik değerleri kapsamadıkça başarılı olunamayacağı yönündeki uyarılarla desteklenmiştir (Colantonio ve Dixon, 2011; Yung ve Chan, 2012).

Littig ve Griessler (2005), sosyal sürdürülebilirliği, bireylerin temel ihtiyaçlarının karşılandığı ve sosyal adaletin sağlandığı bir yapı olarak tanımlar. Davidson (2010), bu kavramı, bireylerin ve toplulukların refahını artırmayı hedefleyen ve ekonomik ve çevresel sürdürülebilirlik ile entegre edilmesi gereken bir süreç olarak görür. Dempsey ve diğerleri (2011) ise sosyal sürdürülebilirliğin mekânsal boyutuna vurgu yaparak, kapsayıcı ve erişilebilir mekânların önemini belirtir. Chiu (2003), sosyal sürdürülebilirliği, bireylerin fiziksel, ekonomik ve sosyal ihtiyaçlarının dengeli biçimde karşılanması olarak açıklar. Bu çerçevede sosyal sürdürülebilirlik; toplumsal refahın artırılmasının yanı sıra, toplulukların kentle kurduğu bağları güçlendiren bir yaklaşımı ifade eder. Kent planlamasında yaşanabilirlik, yaşam kalitesi ve sürdürülebilirliğin bütüncül olarak ele alınması, toplumsal refahın korunmasına katkı sağlar. Ayrıca sosyal sürdürülebilirlik; sosyal eşitlik, sosyal içerme ve sosyal sermayeyi teşvik eden bir anlayışı da içerir. Bramley ve Power'a (2009) göre, toplumların sosyal olarak sürdürülebilmesi için bireylerin iş birliği ve etkileşim içinde olması esastır (Ağdaş, 2024).

2.2.1. Sosyal Sürdürülebilirlik Göstergeleri

Sosyal sürdürülebilirliğin tanımına ilişkin geliştirilen farklı görüşlere rağmen üzerinde ortak çerçevede anlaşılan konu, daha önce de belirtildiği üzere, sosyal sürdürülebilirliğin fiziksel ve fiziksel olmayan çerçevede iki boyutta ele alınıyor olması olarak belirtilmiştir (Dempsey vd. 2011). Sosyal sürdürülebilirliğin fiziksel boyutu, insanların yaşam kalitesini doğrudan etkileyen kentsel alanların, ulaşım altyapısının, yeşil alanların ve kamusal mekânların niteliğiyle ilgilidir. Bu bağlamda, sosyal sürdürülebilirlik, bireylerin ve toplulukların fiziksel çevreyle olan ilişkilerini güçlendiren, erişilebilir ve kapsayıcı kentsel tasarımları gerektirir (Dempsey ve diğerleri, 2011).

| Fiziksel Olmayan Unsurlar | Fiziksel Unsurlar |
|---|--|
| Eğitim-öğretim, sosyal adalet – mevcut ve gelecek nesiller arası eşitlik, katılım ve yerel demokrasi, sağlık, yaşam kalitesi, toplumsal içerme, sosyal sermaye, topluluk, güvenlik, karma kullanım, adaletli gelir dağılımı, toplumsal düzen ve uyum, toplumsal ağlar, toplumsal etkileşim, aidiyet hissi, istihdam, barınma stabilitesi, etkin toplum kuruluşları, kültürel gelenekler | Şehircilik, çekici kamusal alan, uygun konut, yerel çevre kalitesi ve rahatlığı, erişilebilirlik (örneğin yerel hizmet ve tesislere/ istihdama/yeşil alana), sürdürülebilir kentsel tasarım, mahalle, yürünebilir yaya dostu mahalle |

Şekil 1. Sosyal sürdürülebilirlik çalışmalarında kullanılan göstergeler (Ağdaş, 2024)

Fiziksel olmayan boyut ise toplulukların sosyal bağlarını, dayanışma duygusunu ve toplumsal uyumunu güçlendiren faktörleri kapsamaktadır. Bu, bireylerin topluluk içerisinde kendilerini değerli hissetmelerini sağlayan katılımcılık mekanizmalarının oluşturulmasını, sosyal adaletin tesis edilmesini ve bireylerin sosyo-ekonomik süreçlere eşit bir şekilde erişim sağlamasını içerir (Colantonio & Dixon, 2009). Toplumların kültürel kimliklerini koruyarak, topluluk ruhunu geliştiren etkinlikler ve politikalar bu boyutun önemli parçalarıdır. Chiu (2003), fiziksel ve fiziksel olmayan unsurların dengeli bir şekilde ele alınmasının, bireylerin yaşam kalitesini artırmanın yanı sıra toplulukların uzun vadeli gelişimini desteklediğini vurgulamaktadır. Özellikle tarihi kent merkezlerinde bu iki boyut arasındaki dengeyi sağlamak hem kültürel mirasın korunması hem de toplulukların değişen ihtiyaçlarına yanıt verebilen sürdürülebilir bir sosyal yapının oluşturulması açısından kritik öneme sahiptir.

Bu değerlendirmeler sonucunda sosyal sürdürülebilirlik literatürüne dayanarak oluşturulan çizelgeden yaşanabilirlik modeli için sosyal sürdürülebilirliğin değerlendirilmesinde için önerilen göstergeler yer almaktadır.

Sosyal sürdürülebilirliğin ön plana çıkan on boyutunun her biri aşağıda kısaca açıklanmıştır.

Sosyal eşitlik; tüm bireylerin fırsatlara ve kaynaklara eşit şekilde erişimini sağlamak için hayati bir göstergedir. Toplumdaki sosyal adaletin tesis edilmesi, dezavantajlı grupların haklarının korunması ve ayrımcılığın önlenmesi bu göstergenin temel unsurlarıdır. McKenzie (2004), sosyal eşitliği sürdürülebilir kalkınmanın merkezinde yer alan bir ilke olarak değerlendirir ve bu durumun toplumsal istikrarı güçlendirdiğini belirtmektedir.

Emniyet ve güvenlik; gerçekleşen tüm sosyal faaliyetler için temel bir ön şart olarak varsayılır (Eizenberg ve Jabareen, 2017). Güvenlik, insanların çevrelerinde hareket etmekten ve mahallelerindeki tesisleri kullanmaktan ne derece güvende hissettikleri olarak tanımlanmaktadır (Ağdaş, 2024; Burton, 2000).

Sosyal katılım; sosyal uyum ve sosyal ağlarla ilişkili olarak sosyal sürdürülebilirliğin temel bir unsuru olarak kabul edilir (Ağdaş, 2024; Murphy, 2012). Bu gösterge, bireylerin kendilerini topluluğun bir parçası olarak hissetmelerini sağlamakta ve sosyal dayanışmayı artırmaktadır.

Sosyal etkileşim; Toplumun sosyal olarak sürdürülebilir olarak kabul edilmesi için insanların birlikte yaşaması, çalışması ve birbirleriyle etkileşime girmesi gerekir (Ağdaş, 2024; Grillo, Teixeira ve Wilson, 2010). Toplumun sosyal olarak sürdürülebilir olarak kabul edilmesi için insanların birlikte yaşaması, çalışması ve birbirleriyle etkileşime girmesi gerekir (Grillo, Teixeira ve Wilson, 2010).

Mekân hissi/Yer duygusu; Tuan (1977), yer duygusunun, bireylerin bir mekâna aidiyet hissetmeleri ve o mekânı yaşamlarının önemli bir parçası olarak görmeleri açısından kritik bir role sahip olduğunu söylemektedir. Mekân hissi, genellikle yerel özelliklerin korunması, kamusal alanların sosyal etkileşimleri desteklemesi ve mekânın toplumsal hafızayı yansıtan bir rol üstlenmesiyle güçlenmektedir. Lefebvre (1991), mekânın yalnızca bir fiziksel gerçeklik değil, aynı zamanda sosyal ilişkiler ve pratikler tarafından şekillenen bir olgu olduğunu savunmaktadır. Bu açıdan, mekân hissi, bireylerin geçmiş deneyimleri, kültürel bağları ve kolektif anılarıyla zenginleşmektedir.

Yaşanabilirlik; bireylerin güncel yaşamlarını sağlıklı, güvenli ve tatmin edici koşullarda sürdürebilmeleri için kritik bir unsurken, yaşam kalitesi bu koşulların bireyler üzerinde yarattığı memnuniyet düzeyini ölçer (Pacione, 2003; Sirgy ve Cornwell, 2002). Dempsey ve diğerleri (2011), yaşanabilirliği, sosyal sürdürülebilirliğin bireylerin refahını artıran ve toplumsal uyumu teşvik eden bir göstergesi olarak tanımlar.

Kimlik, İmaj ve Miras: Toplumların kültürel değerlerini, tarihi mirasını ve kimliğini koruyarak gelecek nesillere aktarması, sosyal sürdürülebilirlik için kritik bir unsurdur (Yung & Chan, 2013). Kimlik, bireylerin mekânla bağıni güçlendirir ve kentin algılanabilirliğini etkiler (Lynch, 1960). İmaj ise kentin dışarıdan algısını belirler ve turizm ile ekonomik kalkınmada önemlidir (Yung & Chan, 2013). Miras, fiziksel yapılarla birlikte gelenekler ve kolektif hafızayı da kapsar; toplumsal aidiyeti güçlendirir (Feilden, 1982; Colantonio & Dixon, 2009).

Sosyo-Kültürel Yaşam: Kültürel ve sosyal etkinliklere katılım, toplumsal etkileşim ve aidiyet duygusunu artırarak sürdürülebilir toplulukların oluşmasına katkı sağlar (Chiu, 2003).

Sosyal Sermaye: Güven, dayanışma ve işbirliği temelinde oluşan sosyal sermaye, toplumsal uyumu destekler. Bağlayıcı ilişkiler topluluk içi dayanışmayı, köprü kurucu ilişkiler ise sosyal çeşitlilik ve işbirliğini güçlendirir (Woolcock & Narayan, 2000).

Katılım: Toplumun karar alma süreçlerine aktif katılımı, yaşam kalitesini ve toplumsal uyumu artırır. Katılım, özellikle tarihi kent merkezlerinde kültürel mirasın korunması ve toplumsal değerlerin yaşatılmasında belirleyici bir rol oynar (Healey, 1997).

2.3. Mekân Algısı ve Kentsel Kimlik

Algılama, insanın çevresinden bilgi alıp bunu zihninde organize ederek anlamlandırma sürecidir (Norberg-Schulz, 1966). Duyum, çevreden gelen fiziksel uyarıcıların ilk kez fark edilmesi iken; algı, bu bilgilerin yorumlanarak anlam kazanmasıdır ve daha üst düzey bir bilişsel süreci ifade eder (Solso, Maclin ve Maclin, 2011). Algı, kişinin yaşadığı çevreyi değerlendirmesi ve o çevreyi kendine uygun bulması açısından önem taşır (Erkman, 1973). Mekân algısını etkileyen faktörler; çevresel nitelikler, bireysel özellikler ve bilişsel süreçler olarak üç başlık altında incelenir (Acaralp, 2009). Çevresel faktörler, mekânın fiziksel özelliklerini ve bunların algı üzerindeki etkilerini kapsar. Işık, renk, ses, koku, doku, oran, ölçek gibi unsurlar farklı kombinasyonlarla mekân algısında çeşitlilik yaratır (Holl, 1994; Acaralp, 2009). Bilişsel faktörler, bireyin deneyimleri, beklentileri ve anlamlandırma biçimleriyle algının kişiden kişiye değişmesine yol açar. Algılama, duyularla alınan verilerin mevcut bilgi ve deneyimlerle harmanlanması sonucu oluşan, sürekli değişen bir süreçtir (Acaralp, 2009). Sosyal faktörler ise kullanıcının mekânda yaşadığı deneyimler, mekânın kültürel ve psikolojik çağrışımları ve toplumsal normlardan etkilenir. Toplumsal etkileşimler, bireylerin kamusal

mekânlarda ortak deneyimler yaşamasını ve kent yaşamında bütünlük oluşmasını sağlar (Gezer, 2008; CABE, 2004).

Mekân algısı, bireylerin bir şehirdeki fiziksel çevreyi ve sosyal yapıları duysal ve bilişsel yollarla nasıl deneyimlediğini ifade eder. Norberg-Schulz'a (1980) göre bir mekânın kimliği, o mekânda yaşayan bireylerin algı ve deneyimleriyle şekillenir. Kentin algısı, bireyde bir aidiyet duygusu yaratır ve bu duygular kentin kimliğinin temelini oluşturur (Erkmen, 1990). Kentsel kimlik; yapılar, meydanlar gibi fiziksel unsurların yanı sıra, şehrin tarihi, kültürel dokusu ve toplumsal dinamikleriyle biçimlenir. Bu kimlik, bireylerin kentle duygusal bağ kurmasına ve kenti içselleştirmesine olanak sağlar. Böylece algı ve kentsel kimlik arasındaki güçlü ilişki, bireylerin kent deneyimlerini ve şehre bağlılıklarını derinden etkiler.

3. KENT BELLEĞİ VE MEKÂN ALGISI BAĞLAMINDA SOSYAL SÜRDÜRÜLEBİLİRLİK: SAMSUN TARİHİ KENT MERKEZİ ÖRNEĞİ

3.1. Çalışma Alanı

Samsun, Karadeniz Bölgesi'nin ekonomik ve kültürel açıdan en önemli şehirlerinden biridir. 2023 TÜİK verilerine göre 1.377.546 nüfusıyla bölgenin en kalabalık şehirlerinden olan Samsun, özellikle İlkadım ve Atakum ilçelerinde yoğunlaşan nüfusıyla dikkat çeker. Stratejik coğrafi konumu, büyük limanı ve gelişmiş ulaşım ağı sayesinde Samsun, ticaret, lojistik ve sanayide bölgenin merkezi konumundadır. Tarım, sanayi, ticaretin yanı sıra eğitim, sağlık ve turizmde de büyüme göstermektedir.

Tarihi olarak M.Ö. 7. yüzyıla uzanan geçmişle Helenistik, Roma, Bizans ve Osmanlı dönemlerinde önemli bir liman kenti olan Samsun, 19 Mayıs 1919'da Mustafa Kemal Atatürk'ün şehre çıkışıyla Kurtuluş Savaşı'nın simge şehirlerinden biri olmuştur. Saathane Meydanı, Büyük Camii ve Taşhan gibi yapılar, şehrin tarihi ve kültürel kimliğinin önemli unsurlarıdır. Ancak modernleşme ve kentleşme süreçleri, bu kimliği zayıflatabilecek riskler barındırmakta; sosyal katılım, güvenlik ve yaşanabilirlik gibi unsurların planlamada önceliklendirilmesini gerektirmektedir.



Şekil 2. Samsun İli Konumu (Güvercin, 2024)

3.2 Çalışmanın Metodolojisi

Bu çalışma, Samsun'un tarihî kent merkezinde yaya hareketleri ve davranışlarının mekân algısıyla ilişkisini derinlemesine anlamayı amaçlamaktadır. Temel veri toplama aracı olarak bilişsel haritalama yöntemi kullanılmıştır. Altı katılımcıdan, Cumhuriyet Meydanı, Saathane Meydanı, Çiftlik Caddesi gibi belirli alanlardaki yaya hareketlerini ve algılarını yansıtan bilişsel haritalar çizmeleri istenmiştir. Bu haritalar, bireylerin mekânları nasıl deneyimlediklerini ve yön bulma davranışlarını görselleştirmiştir. Katılımcıların algıladığı yollar, düğüm noktaları, odak alanları ve önemli işaret öğeleri belirlenmiştir. Ayrıca, katılımcıların mekânlara dair erişilebilirlik, kullanım yoğunluğu ve fiziksel düzenlemeler konusundaki deneyimleri sorular yoluyla değerlendirilmiştir. Elde edilen haritalar ve görüşler tablo formatında analiz edilerek yaya hareketlerinin yoğunlaştığı düğüm noktaları ve yollar belirlenmiş, fiziksel ve sosyal faktörlerin yaya davranışları üzerindeki etkisi incelenmiştir. Bu analiz, yaya hareketlerinin tarihî kent merkezindeki mekân düzenlemeleriyle nasıl uyum sağladığını ve kullanıcı memnuniyetini hangi faktörlerin artırdığını ortaya koymayı hedeflemiştir. Bu metodoloji, Samsun'un tarihî kent merkezindeki yaya davranışlarının fiziksel, sosyal ve algısal boyutlarını bir arada ele alarak kullanıcı memnuniyetinin nasıl şekillendiğine dair kapsamlı bir çerçeve sunmaktadır.

3.2.1. Bilişsel Haritalama Analiz Yöntemi

"Bilişsel harita" kavramını anlamak için öncelikle "biliş" ve "harita" kavramlarına odaklanmak gerekir. Biliş, bireylerin karmaşık sorunları algılamak, basitleştirme ve anlamlandırma sürecindeki zihinsel modelleri ifade eder (Bekar, Konakoğlu & Bulut, 2021; Strati, 1998). Harita ise bir alanı, bu alandaki önemli unsurları ve unsurlar arasındaki ilişkileri gösteren görsel bir temsildir (Bekar, Konakoğlu & Bulut, 2021; Huff, 2002). Bilişsel haritalama, bireylerin mekânsal algılarını ve bu algıların zaman içindeki değişimini anlamaya yönelik bir yöntemdir. Bu yöntem, bireylerin çevresel bilgileri nasıl depoladığını ve kullandığını görselleştirmeye olanak tanır (Ülkeryıldız, Durmuş Arsan & Akış, 2009). Bilişsel haritalama kavramının gelişiminde en önemli isimlerden biri Kevin Lynch'tir. Lynch'in *The Image of the City* (1960) adlı çalışması, bireylerin kentleri nasıl algıladığını ve zihinsel temsillerin nasıl oluştuğunu incelemiştir. Lynch, bireylerin şehirleri anlamlandırmasında beş temel öğeyi tanımlar: yollar (paths), sınırlar (edges), bölgeler (districts), düğüm noktaları (nodes) ve referans noktaları (landmarks) (Akgül, 2009). Yollar, bireylerin kent içinde hareketini sağlayan arterlerdir; bu yollar üzerindeki referans noktaları yön bulmayı kolaylaştırır. Bölgeler, belirli karakteristiklere sahip geniş alanlardır; düğüm noktaları ise önemli kavşaklar ya da buluşma alanlarıdır. Sınırlar ise şehirdeki farklı bölgeleri ayıran doğal ya da yapay engellerdir (Akgül, 2009). Lynch, çevresel imajın kimlik, yapı ve anlam olmak üzere üç bileşenden oluştuğunu belirtir. Bu bileşenler, bireylerin çevresel öğeleri tanımasını, organize etmesini ve anlam yüklemesini sağlar (Lynch, 1960). Tolman (1948) ise "bilişsel harita" terimini ilk kullanan araştırmacılardan biridir ve bireylerin çevresel bilgileri organize etmelerini ve yön bulmalarını sağlayan zihinsel modellerin önemini vurgulamıştır. Bilişsel imgeler, yalnızca fiziksel mekânın iki boyutlu temsili değil, yaşam boyu süren bir anlamlandırma ve ilişkilendirme sürecidir (Torun, 2005).

3.2.2. Bilişsel Haritalama Analiz Süreci

Bilişsel haritaların analiz süreci karmaşık bir yapı sergilemekte olup, bu süreci sistematik ve anlaşılır hâle getirmek için çeşitli yöntemler uygulanmıştır. Çalışmada, altı kişi ile gerçekleştirilen bilişsel haritalama çalışmasından elde edilen haritalar, içerik farklılıkları gösterse de genel olarak ortak bir analiz yöntemi

izlenmiştir. İlk aşamada, bilişsel haritalarda yer alan unsurlar, Lynch'in tanımladığı beş kentsel imgeye (yollar, sınırlar, bölgeler, düğüm noktaları, işaret öğeleri) göre sınıflandırılmış ve bu unsurların sıklıkları sayılarak belirlenmiştir. Bu sayede öğelerin sıralı ya da mekânsal özellikleri ortaya konmuştur. Her bir harita özelinde, çizilen ilk öğe, öğelerin çizim sırası, isimlendirme doğruluğu ve konumlandırma hassasiyeti gibi kriterler ayrıntılı biçimde incelenmiştir. Farklı ifade biçimlerine sahip bilişsel haritalarda çizim ayrıntıları, renk kullanımı ve görselleştirme çeşitliliği dikkat çekmiştir. Haritalar, ana akklar etrafında gelişen sıralı/zincir tipi bir yapılanma sergilese de mekânsal ve bölgesel öğelerin bu zincire eklenmesiyle bir ağ (network) yapısı oluşturduğu yorumu yapılabilmektedir. Analiz sürecinde, her bir kategori detaylı olarak incelenmiştir. Yol kategorisinde, yolların ifade edilme sıklığı, biçimlerinin gerçek mekâna uygunluğu ve temsil biçimleri değerlendirilmiştir. Yollar üzerindeki diğer öğelerin konumu ve fiziksel özellikleri de analiz edilmiştir. Yolların haritaların okunabilirliğinde belirleyici olduğu görülmüştür. İşaret öğeleri incelenirken, bu öğelerin yollarla ilişkisi, konumu, fiziksel özellikleri ve ölçeği göz önüne alınmış; ayrıca bu öğelerin günümüzde mevcut olup olmadığına da bakılmıştır. Sınır öğeleri, ayırıcı, bölücü ya da engelleyici özellikleriyle değerlendirilmiş ve bu sınırların bazen bölge niteliği de taşıdığı tespit edilmiştir. Bölgeler başlığında ise bireylerin ticaret, sosyal yaşam ve konut gibi farklı işlevler temelinde bölgeleme yaptığı görülmüştür. Örneğin, bulvar hattı hem bir sınır hem de bir bölge olarak algılanabilmektedir. Düğüm noktaları ise kentin odak ve stratejik alanları olarak ele alınmış, geçiş, durak ve kent parçası gibi işlevleri üzerinden değerlendirilmiştir. Bu noktalar, ticari alanlar kadar baskın olmasa da yön bulma ve mekân algısında önemli rol oynamaktadır. Elde edilen bilişsel haritalar ve veriler, sosyal sürdürülebilirlik başlıkları altında analiz edilmiştir. Kullanılan on ana başlık şunlardır:

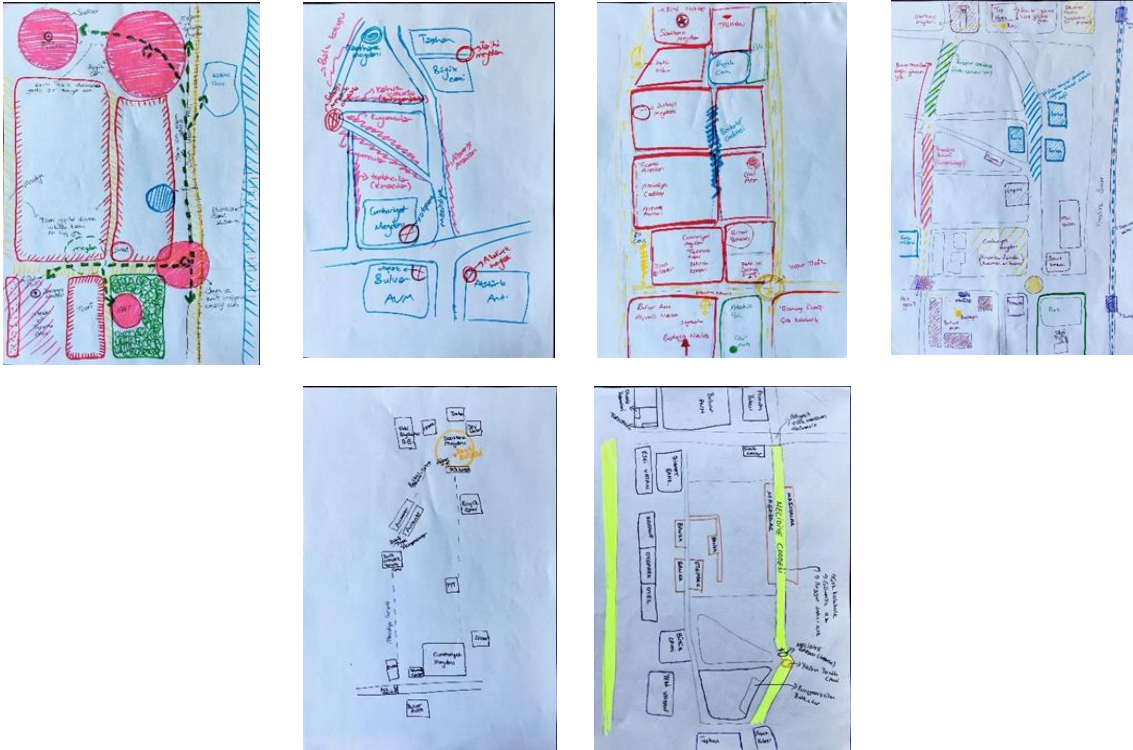
1. Sosyal Eşitlik
2. Emniyet / Güvenlik
3. Sosyal Katılım
4. Sosyal Etkileşim
5. Mekân Hissi / Yer Duygusu
6. Yaşanabilirlik
7. Kimlik, İmaj ve Miras
8. Sosyo-Kültürel Yaşam
9. Sosyal Sermaye
10. Katılım

Bu başlıklar, çalışma alanındaki 15 noktanın değerlendirilmesinde ölçüt olarak kullanılmıştır. Her nokta, ilgili başlıklar çerçevesinde analiz edilmiş ve hangi başlıklarda öne çıktığı belirlenmiştir. Örneğin, Saathane Meydanı sosyal etkileşim ve sosyo-kültürel yaşam başlıkları altında değerlendirilirken; Atatürk Parkı, mekân hissi/yer duygusu ve sosyal sermaye açısından ele alınmıştır. Böylece her noktanın sosyal sürdürülebilirlik bağlamında hangi işlev ve değerler taşıdığı ortaya konmuştur.

3.3. Bulgular

Bu çalışmada, altı kişiyle bilişsel haritalama yöntemi uygulanarak, Samsun'un tarihi kent merkezinde bireylerin mekânsal algıları ve yön bulma davranışları incelenmiştir. Katılımcılara, başlangıç noktası olarak Bulvar AVM belirlenmiş ve buradan Saathane Meydanı'na kadar olan güzergâhı 20-30 dakikalık bir süre içinde çizmeleri istenmiştir. Katılımcılar, deneyim ve algılarına dayanarak önemli buldukları yolları, binaları ve alanları belirtmişlerdir. Çalışmada kullanılan güzergâh; Bulvar AVM çıkışı, Atatürk Bulvarı, Mecidiye

Caddesi, Subaşı Meydanı ve Saathane Meydanı aksından oluşmuştur. Bu rota, tarihi kent merkezinin temel öğelerini kapsayacak şekilde seçilmiştir. Katılımcıların haritalarında en sık işaretledikleri referans noktaları Mecidiye Caddesi, Bulvar AVM ve Saathane Meydanı olmuştur. Bu noktalar, yön bulma süreçlerinde merkezi bir rol üstlenmiş ve mekân algılarında ön plana çıkmıştır. Katılımcılara kroki desteği sağlanmış; bu kroki üzerinde çizgi, şekil, renk veya yazı ile kendilerini ifade etmeleri istenmiştir. Ayrıca, görseller, kokular ve beş duyuya hitap eden unsurları vurgulamaları teşvik edilmiştir. Haritalar, Lynch'in beş kentsel imgesi (yollar, sınırlar, bölgeler, düğüm noktaları, işaret öğeleri) ve sosyal sürdürülebilirlik göstergeleri çerçevesinde değerlendirilmiştir. Elde edilen bulgular, bireylerin çevresel ipuçlarını zihinsel modellerinde nasıl işlediklerini ve mekânsal organizasyonu nasıl algıladıklarını anlamaya katkı sağlamıştır.



Şekil 3. Çizilen Biliş Haritaları

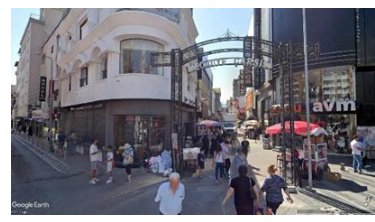
Her katılımcının çizim yöntemi farklılık göstermiş; yol bağlantıları, mekân seçimi ve bölgeleme süreçlerinde bireysel farklılıklar gözlenmiştir. Mekâna aşina kişiler seçilmesine rağmen, harita oluştururken bazı zorluklar yaşanmış; özellikle ara sokaklar genelde çizilmemiştir. Bu durum, kullanıcıların günlük yaşamlarında ana arterler ve belirgin mekânlarla bağlantı kurmaya odaklandığını göstermektedir. Katılımcıların zihninde en net biçimde yer eden aks, ticari işlevi ve Bulvar AVM'den bağlanan alt geçidiyle öne çıkan Mecidiye Caddesi olmuştur. Ziraat Bankası'ndan başlayan ve Kazımpaşa Caddesi olarak devam eden hat birçok kişi tarafından kroki yardımıyla hatırlanmış, ancak ismi anımsanmayıp "bankalar caddesi" olarak tanımlanmıştır. Saathane Meydanı ise belirgin bir bitiş noktası olmasına rağmen, bu iki caddeyle ilişkisi net çizilememiştir. Bulgular, mekân algısında işlevsellik ve kullanıcı deneyiminin öne çıktığını, ara bağlantılar ve küçük ölçekli detayların ise zihinsel haritalarda geri planda kaldığını göstermektedir.



Şekil 4. Mecidiye Caddesi (Google Earth, 2024)

Şekil 5. Bankalar Caddesi (Google Earth, 2024)

Katılımcılar, alt geçit bağlantısıyla ticaretin yoğun olduğu Mecidiye Çarşısı'nı düğüm noktası olarak algılamış ve bu alanı belirgin şekilde kullanmıştır. Alt geçidin çarşıya bağlanması, Simit Center binası ve çevresindeki kalabalık, çarşının başladığı yer olarak güçlü bir referans noktası oluşturmuştur. Ancak yüksek ticari aktivite nedeniyle güvenlik kaygıları dile getirilmiştir. Mecidiye Caddesi, toptancılar, kuyumcular ve diğer ticari işlevlerle zihinsel haritalarda güçlü bir ticaret merkezi olarak yer edinmiştir. Buna karşın, cadde ile Kasaplar Caddesi ve Subaşı Meydanı arasındaki geçişler belirsiz kalmış ve bu bağlantıların zihinlerde kopuk olduğu görülmüştür. Kasaplar Caddesi, balıkçılar ve kuruyemişçilerin kokuları ve caddenin başındaki büyük ağaç gibi duyuşal unsurlarla hatırlanmış; bölge ticari yoğunluk ve karmaşık yapısıyla Lynch'in "bölgeler" kavramını yansıtmıştır. Subaşı Meydanı ise, mekanik otoparka dönüşmesiyle eski işlevini yitirmiş, kullanıcıların zihninde bir işaret ögesi olmaktan çıkmıştır. Alanın düzensiz kullanımı ve ticari baskınlığı sosyal sürdürülebilirlik açısından sorunlu görülmüştür. Kent merkezi algısında ticari işlevler ve güvenlik kaygıları belirleyici olmuştur. Saathane Meydanı ise kalabalığı, seyyar satıcıları ve çevresindeki Taşhan yapısıyla özellikle yaşlı bireylerce tercih edilen bir alan olarak öne çıkmıştır.



Şekil 6. Simit Center (Google Earth, 2024), Alt Geçit (Google Earth, 2024), Mecidiye Caddesi Sonu (Google Earth, 2024)



Şekil 7. Subaşı Meydanı (Google Earth, 2024), Kasaplar Caddesi Başlangıcında Bulunan Eski Ağaç (Google Earth, 2024), Kasaplar Caddesi (Google Earth, 2024)

Meydanın bir diğere önemli ögesi Büyük Cami'dir. Camii ve önündeki oturma alanı, sade yapısına rağmen kullanıcıların zihinsel haritalarında güçlü bir yer edinmiştir. Özellikle caminin önündeki açık boşluk, sosyal etkileşimlerin gerçekleştiği ve hafızalarda belirgin kalan bir alan olarak öne çıkmaktadır. Taşhan çevresindeki Vatan Mağazası, eski yerinde katılımcıların zihninde güçlü bir referans noktasıyken, yeni yerinde bu etkiyi yitirmiştir. Mağazanın taşınması, kullanıcıların mekâna yüklediği anlamı zayıflatmış ve bu alanın önemini azaltmıştır. Bu durum, mekân algısının yalnızca fiziksel değil, deneyim ve duygusal bağlarla da şekillendiğini göstermektedir. Atatürk Bulvarı ve Cumhuriyet Meydanı ilişkisi içinde Ziraat Bankası, güçlü bir nirengi noktası olarak algılanmış, çoğu katılımcının haritasında başlangıç referansı olmuştur. Ziraat Bankası, yalnızca bir yapı değil, çevresiyle kurduğu bağ ve görsel imajıyla önemli bir odak noktasıdır. Aynı zamanda Atatürk Bulvarı ile meydan arasında bir düğüm noktası işlevi görerek kullanıcıların yön bulmasına katkı sağlamaktadır. Cumhuriyet Meydanı, kent merkezinde yolların kesiştiği bir kavşak ve buluşma noktası olarak algılanmıştır. Ancak, çevresindeki ticari yapıların baskınlığı nedeniyle meydanın kendisi güçlü bir görsel odak oluşturamamış ve daha çok bir geçiş alanı olarak kalmıştır. Meydanın ticari kimliği, sosyal ve kültürel bir anlam katmakta yetersiz kalmış, bu da meydanın daha çok düğüm noktası olarak değerlendirilmesine yol açmıştır. Atatürk Parkı, kullanıcıların zihinsel haritalarında hem yeşil alan hem de güvensiz bir alan olarak çelişkili bir biçimde yer almıştır. Çevresindeki otobüs firmaları ve yeme içme alanlarından yayılan kokular, mekânın algısında belirgin unsurlar olmuştur. Parkta yer alan Onur Anıtı ise güçlü bir nirengi noktası olarak öne çıkmış ve hem tarihsel hem görsel açıdan kullanıcıların hafızasında yer etmiştir. Ancak parkın güvensiz bulunması, bu güçlü görsel odakların etkisini sınırlamıştır. Bulvar AVM'den Atatürk Parkı'na uzanan aks, canlılığıyla dikkat çekerken, başlangıç noktasının Bulvar AVM olarak algılanması bazı katılımcılarda kopukluk yaratmış; bu nedenle Site Camii gibi yapılar zihinsel haritalarda yer bulamamıştır.



Şekil 8. Saathane Meydanı (Google Earth, 2024), Hamam ve Çevresi (Google Earth, 2024), Seyyar Satıcılar (Google Earth, 2024)



Şekil 9. Taşhan (Google Earth, 2024), Büyük Camii ve Çevresi (Google Earth, 2024), Büyük Camii ve Çevresi (Google Earth, 2024)

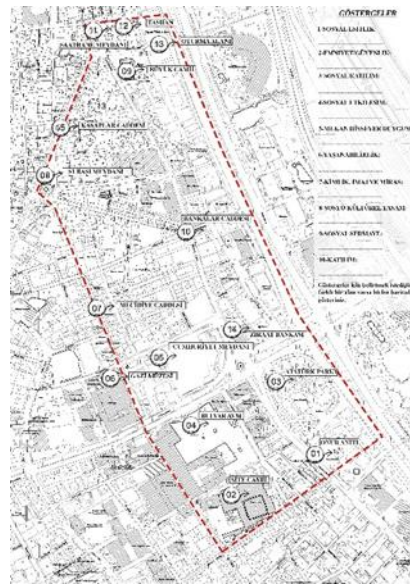


Şekil 10. Eski Vatan Ticaret Yapısı (Google Earth, 2024), Ziraat Bankası ve Çevresi (Google Earth, 2024), Cumhuriyet Meydanı (Google Earth, 2024)



Şekil 11. Koku Hafızası Yer Eden Mekanlar (Google Earth, 2024), Atatürk Parkı (Google Earth, 2024), Onur Anıtı (Google Earth, 2024)

Katılımların bilişsel haritalarında ortaya çıkan algılar, yalnızca tarihi kent merkezinin mekânsal kurgusunu anlamakla kalmamış, aynı zamanda sosyal sürdürülebilirlik açısından değerlendirilebilecek kritik ipuçları sunmuştur. Örneğin, Atatürk Parkı'nın yeşil alan olarak algılanmasına rağmen güvensiz bulunması, sosyal sürdürülebilirlik göstergelerinden biri olan güvenlik ve erişilebilirlik açısından önemli bir zayıflık göstermektedir. Bu bulgu, kent merkezinde sosyal yaşamın sürdürülebilirliğini sağlamak için hem fiziksel düzenlemelerin hem de toplumsal algının iyileştirilmesi gerektiğini ortaya koymaktadır. Bu kapsamda, belirlenen on sosyal sürdürülebilirlik göstergesi üzerinden mekânsal analizlere geçilmiş ve bu göstergeler, tarihi kent merkezindeki belirli mekânlar üzerinden detaylı olarak değerlendirilmiştir.



Şekil 12. Sosyal Sürdürülebilirlik Haritası (Güvercin, 2024)

Çalışmada kullanılan harita aşağıda sunulmakta olup, tarihi kentin merkezinde yer alan ana mekânları ve bu mekânlarla ilişkilendirilen sosyal sürdürülebilirlik göstergelerini görsel olarak temsil etmektedir. Harita üzerinde her bir mekân, katılımcıların bilişsel haritalama yöntemiyle çizdiği haritalarda yer alan numaralarla işaretlenmiştir. Bu numaralandırma, her bir mekânın sosyal sürdürülebilirlik bağlamında nasıl algılandığını ve hangi göstergelerle ilişkilendirildiğini daha açık şekilde analiz edebilmek amacıyla kullanılmıştır.

| Göstergeler | Kullanıcı 1 | Kullanıcı 2 | Kullanıcı 3 | Kullanıcı 4 | Kullanıcı 5 | Kullanıcı 6 |
|-------------------------|-----------------|--------------------|-------------|-------------------|---------------|------------------------|
| Sosyal Eşitlik | 1, 3, 13, 11 | 4, 5, 7 | 4, 5 | Yok | 9 | 5, 8, 11, 6, 3 |
| Emniyet/Güvenlik | 4, 2 | Yok | 4 | Yok | Yok | 5 |
| Sosyal Katılım | 5, 4 | 6, 14, 10, 8, 5 | 9 | 4, 5, 3, 9, 11, 8 | 5 | 5, 6, 4 |
| Sosyal Etkileşim | 4, 2, 9, 13 | 7, 4, 8, 9, 5 | 9, 5, 4, 3 | 13, 5, 4, 3 | 4, 5 | 5, 8, 11, 9, 15, 7 |
| Mekan Hissi/Yer Duygusu | 4, 1, 11 | 4, 9, 5 | 4, 12 | 1, 3, 11, 12 | 3 | 15, 10, 7 |
| Yaşanabilirlik | Yok | Yok | Yok | Yok | 4 | Yok |
| Kimlik, İmaj ve Miras | 1, 10, 6, 11, 9 | 9, 12, 11, 3, 1 | 11, 12, 3 | 1, 6 | 11 | 4, 6, 7, 14, 12, 11, 1 |
| Sosyo Kültürel Yaşam | 4 | 12, 1 | 1, 11 | 1, 3, 6, 12 | 13 | 4 |
| Sosyal Sermaye | 4, 14 | 7, 4, 14, 10 | 15, 8 | 4, 7, 9, 15 | 9, 11, 12, 13 | 4, 10, 14, 7, 15 |
| Katılım | 7 | 4, 7, 10, 11, 8, 5 | 5, 4 | 4, 5, 3 | 12, 3, 5 | 5 |

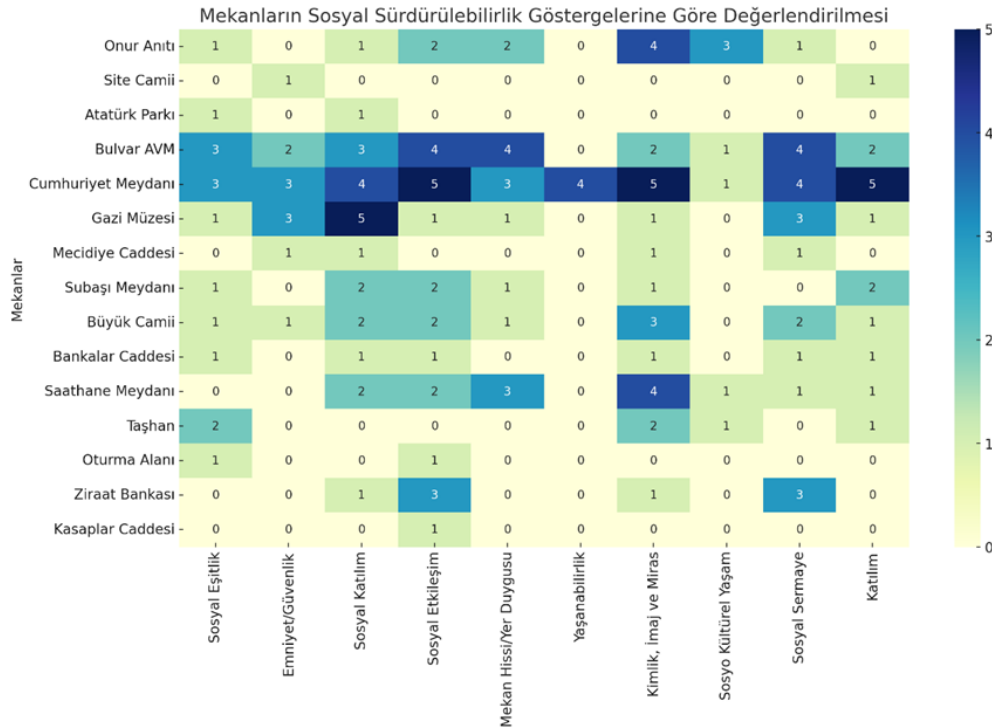
Şekil 13. Kullanıcılardan Alınan Sosyal Sürdürülebilirlik Göstergeleri

Numaralandırılan mekânlar üzerinden yapılan analizler, kent merkezindeki sosyal sürdürülebilirlik açısından önemli bulgular elde edilmesini sağlamıştır. Her bir katılımcının mekânları sosyal sürdürülebilirlik göstergeleriyle ilişkilendirmesine dair değerlendirmeler şu şekildedir:

- **Onur Anıtı:** Sosyal eşitlik ve sosyal etkileşim açısından yüksek puanlar almış, toplumsal bir simge ve sosyal etkileşim alanı olarak görülmüştür. Ancak güvenlik ve erişilebilirlik algısı sınırlıdır.
- **Site Camii:** Sosyal sermaye ile kimlik, imaj ve miras göstergelerinde güçlüdür. Ancak sosyal etkileşim ve yaşanabilirlik açısından zayıf bir algı mevcuttur; çevre düzenlemesi ve erişilebilirlik sorunları öne çıkmaktadır.
- **Atatürk Parkı:** Yeşil alan olarak olumlu algılanmakla birlikte güvenlik algısı düşüktür. Yetersiz aydınlatma ve parkın uzak köşeleri bu algıya etki etmiş, sosyal etkileşim ve katılım açısından da düşük puanlar almıştır.
- **Bulvar AVM:** Sosyal katılım, güvenlik ve erişilebilirlik açısından yüksek puan almıştır. Ticari alanların sosyal etkileşimi teşvik ettiği ve güvenliğinin güçlü olduğu belirtilmiştir.
- **Cumhuriyet Meydanı:** Sosyal sermaye, sosyal etkileşim ve kimlik, imaj ve miras açısından güçlü bulunmuş, ancak erişilebilirlik ve yaşanabilirlik açısından araç trafiği nedeniyle bazı zayıflıklar saptanmıştır.
- **Gazi Müzesi:** Kimlik, imaj ve miras göstergelerinde güçlüdür; sosyal etkileşim ve katılımın artırılması gerekliliği vurgulanmıştır.
- **Mecidiye Caddesi:** Sosyal etkileşim ve sosyal sermaye açısından güçlü algılanmış, fakat güvenlik ve yaşanabilirlik açısından sınırlı değerlendirilmiştir.
- **Subaşı Meydanı:** Mekân hissi ve yer duygusu güçlüdür; güvenlik ve erişilebilirlik açısından düşük puan almıştır.

- **Büyük Camii:** Kimlik ve sosyal katılım açısından güçlüdür; sosyal etkileşim ve sosyal sermaye açısından daha fazla teşvik edilmesi gerekmektedir.
- **Bankalar Caddesi:** Kimlik ve sosyal sermaye açısından önemli bir yer tutarken, sosyal etkileşim ve yaşanabilirlik açısından eksiklikler barındırmaktadır.
- **Saathane Meydanı:** Sosyal etkileşim ve sosyal katılım açısından güçlü bulunmuş, ancak ulaşım ve güvenlik açısından bazı eksiklikler gözlenmiştir.
- **Taşhan:** Kimlik, imaj ve miras açısından güçlüdür; güvenlik ve erişilebilirlik açısından iyileştirme gereksinimi vardır.
- **Oturma Alanı:** Sosyal etkileşim ve sosyal sermaye açısından olumlu değerlendirilmiş, yaşanabilirlik açısından zayıf kalmıştır.
- **Ziraat Bankası:** Kimlik ve sosyal sermaye açısından güçlü bir simge iken, sosyal etkileşim ve erişilebilirlik açısından geliştirmeye açıktır.
- **Kasaplar Caddesi:** Sosyal sermaye açısından güçlü, sosyal etkileşim ve yaşanabilirlik açısından ise geliştirilmesi gereken bir mekân olarak değerlendirilmiştir.

Bu doğrultuda oluşturulan tablo, belirlenen sosyal sürdürülebilirlik göstergeleriyle 15 farklı mekânın kullanıcı algılarına göre değerlendirilmesini içermektedir. Tablodaki sayısal değerler, katılımcıların belirli bir mekânı ilgili göstergeyle ilişkilendirme sıklığını ifade etmektedir. Örneğin, "5" değeri, bir mekânın belirli bir göstergeyle 5 katılımcı tarafından ilişkilendirildiğini; "0" değeri ise o göstergeyle ilişkilendirilmediğini göstermektedir. Bu tablo, sosyal sürdürülebilirlik bağlamında kent merkezindeki mekânların güçlü ve zayıf yönlerinin ortaya konmasına olanak tanımaktadır.



Şekil 14. Mekânların Sosyal Sürdürülebilirlik Göstergelerine Göre Değerlendirilmesi

4. TARTIŞMA VE SONUÇ

Kent merkezleri, kültürel, sosyal ve ekonomik etkinliklerin yoğunlaştığı alanlar olarak kentleşmenin getirdiği sürdürülebilirlik tartışmalarında önemli bir yere sahiptir. Sosyal sürdürülebilirlik, yalnızca çevresel boyutla değil; yaşam kalitesi, eşitlik, erişilebilirlik ve güvenlik gibi unsurların güçlendirilmesiyle de ilişkilidir (Carmona, 2010; Landry, 2000; Dempsey et al., 2011). Mekân algısı ise bireylerin kentsel çevreyi nasıl deneyimlediği ve bu deneyimlerin toplumsal bağlamda nasıl anlam kazandığıyla doğrudan bağlantılıdır (Lynch, 1960). Tarihi kent merkezleri hem kültürel miras hem de sosyal etkileşim alanları olarak sosyal sürdürülebilirlik için fırsatlar sunar. Ancak bu alanlar hızlı kentleşme, trafik ve sanayileşme gibi etkenlerle fiziksel ve sosyal yapılarında bozulmalar yaşamış, sürdürülebilirlik açısından risk altına girmiştir (Tunbridge & Ashworth, 1996). Sosyal sürdürülebilirliğin sağlanması için, bu alanların fiziksel ve sosyal boyutları birlikte ele alınmalı, sosyal ilişkileri ve toplumsal hafızayı destekleyecek düzenlemeler yapılmalıdır (Gieryn, 2000). Bu çalışma, Samsun'un tarihi kent merkezinde sosyal sürdürülebilirlik ile mekân algısı arasındaki ilişkiyi bilişsel haritalama yöntemiyle incelemiştir. Bulgular, katılımcıların özellikle Mecidiye Caddesi, Cumhuriyet Meydanı, Subaşı Meydanı ve Taşhan gibi alanları sosyal etkileşim açısından önemli bulduğunu; ancak güvenlik, erişilebilirlik ve çevresel düzenleme eksikliklerinin bu alanların sosyal sürdürülebilirlik potansiyelini sınırladığını göstermektedir. Sonuç olarak, kentsel tasarımda sadece fiziksel düzenlemeler değil; güvenlik, erişilebilirlik, sosyal etkileşim ve kimlik gibi unsurlar da bütüncül bir şekilde dikkate alınmalıdır. Kent merkezlerinin sosyal sürdürülebilirliğini artırmak için çok işlevli alanlar, katılımcı tasarım süreçleri ve sosyal bağları güçlendirecek düzenlemeler öne çıkarılmalıdır. Bu çalışma, gelecekte kentsel alanların sosyal sürdürülebilirlik odaklı yeniden tasarlanmasına katkı sağlayacak önemli ipuçları sunmuştur.

5. KAYNAKÇA

- Acaralp, Ö. (2009). Toplumsal Çeşitliliğe Bağlı Algısal Farklılıklar Ve Kamusal Mekân Kullanımına Etkileri. İstanbul Teknik Üniversitesi Fen Bilimleri Enstitüsü. Yüksek Lisans Tezi
- Ağdaş Güroğlu, M. (2024). Yaşanabilir Kent Kavramını Sosyal Sürdürülebilirlik Çerçevesinde Yeniden Düşünmek: Lüleburgaz Kenti Örneğinde Bir Değerlendirme. Yıldız Teknik Üniversitesi Fen Bilimleri Enstitüsü. Doktora Tezi.
- Altan, İ. (1992). Mimarlıkta mekân kavramı. İstanbul.
- Alkın, N. (2021). Denizli Tarihi Kent Merkezinde Farklılaşan Kent Dokusunun Mekânsal Değişim Süreçleri Üzerinden Tanımlanması. Mimar Sinan Güzel Sanatlar Üniversitesi Fen Bilimleri Enstitüsü. Yüksek Lisans Tezi.
- Akgül, Ö. (2009). Fiziksel ve Kişisel Özelliklerin Bilişsel Haritalar Üzerindeki Etkileri: Sanal Mekânlarda Deneysel Bir Çalışma. Dokuz Eylül Üniversitesi Fen Bilimleri Enstitüsü. Yüksek Lisans Tezi.
- Akün, T. (2024). Kentsel Mekânda Bireylerin Yön Bulma Davranışının Mekânsal Dizim Ve Bilişsel Haritalama Yöntemi İle İrdelenmesi: Suadiye Örneği. İstanbul Teknik Üniversitesi Lisansüstü Eğitim Enstitüsü. Yüksek Lisans Tezi.
- Akkar Ercan, M. (2010). Sürdürülebilirlik Açısından Koruma Odaklı Yenileme Girişimleri Nasıl Şekillenir? ODTÜ Mimarlık Fakültesi Dergisi, 27(1), 201-221.
- Avcı, C., Hassan, A. (2019). A Research on Spatial Preferences and Spatial Experiences of Tourists: The Case of Istanbul Historic Peninsula. Tourism Academic Journal. 6 (1).
- Bekar, İ., Konakoğlu, Z., Bulut. (2021). Kentsel Mekânlarda Bilişsel Haritalar ve Kent Donatıları: Trabzon Meydan Parkı Örneği. Kent Kültürü ve Yönetimi Dergisi. 14(4).

- Belge, B. (2004). Çok Katmanlı Tarihi Kent Merkezlerinin Yönetimi: Kentsel Arkeoloji ve Planlama. Planlama Dergisi.
- Beşikçi, İ. (2018). Urban Regeneration Projects From The Perspective Of Social Sustainability And Public Participation: Belgium And Turkey. Istanbul Technical University Graduate School Of Science Engineering And Technology. M.Sc. Thesis.
- Bramely, G., & Power, S. (2009). Urban sustainability and social inclusion: A framework for analysis. *Journal of Urban Affairs*, 31(1), 99-115.
- Burton, E. (2000). The Impact of the Built Environment on Social Sustainability. *International Journal of Urban And Regional Research*, 24(1), 57-67.
- Büyükçam, S. (2021). Kültürel Mirasın Sürdürülebilirliğinde Bir Yaklaşım Olarak Yeniden Kullanım: Samsun Taşhan. *Uluslararası Sosyal Araştırmalar Dergisi*. 14(77).
- CABE. (2004). *Contemporary Education Dialogue*, 2 (1), 119-121.
- Carmona, M., Heath, T., Oc, T., & Tiesdell, S. (2010). *Public Places, Urban Spaces: The Dimensions of Urban Design* (2nd ed.). Routledge.
- Cansever, T. (2016), *Kubbeyi Yere Koymamak, İslam ve Şehir*, Timaş Yayınları, İstanbul.
- Celikyay, H., ve diğerleri. (2010). Tarihi kent merkezlerinde kentsel dönüşüm uygulamalarının mekânsal etkileri. *Toplum ve Demokrasi Dergisi*, 5(11), 33-53.
- Chan, E., & Lee, J. (2007). Urban Sustainability and Cultural Heritage Preservation. *Urban Studies*.
- Chiu, R. L. (2003). Social Sustainability in the City: Balancing the Needs of Communities and Individuals. *Journal of Urban Affairs*, 25(1), 1-18.
- Crowe, J. (1995). *The Cultural Politics of Identity and Place*. Routledge.
- Colantonio, A., & Dixon, T. (2009). Social Sustainability and Regeneration in Historic Areas. *International Journal of Urban Sustainability*.
- Colantonio, A., & Dixon, T. (2011). Social Sustainability and Regeneration in Historic Areas. *International Journal of Urban Sustainability*, 5(2), 110-121.
- Çevre Şehircilik ve İklim Değişikliği Bakanlığı, (2024).
- Çubuk M., Yüksel G., Karabey H., (1978), *Yapılanmamış Kentsel - Kamusal Dış Mekanlar*, Yapı Dergisi, 30, 27-54, İstanbul.
- Daut, E., & Ergun, E. (2018). Graphic Design Applications for Spatial Imagery and Examples from a Nursery School. *Eurasia Journal of Mathematics, Science and Technology Education*, 14(3), 947-957.
- Davidson, J. (2010). Social Sustainability: A Long-Term Perspective. *Journal of Urban Planning*, 13(4), 345-359.
- Dempsey, N., & others. (2011). The Spatial Dimensions of Social Sustainability. *Urban Studies*, 48(8), 1589-1606.
- Dinnie, K. (2011). *Place Branding: Concepts, Issues, Applications*. Palgrave Macmillan.
- Doğan, F. (2024). Kent Meydanlarının Mekânsal Kalite Bağlamında İncelenmesi: Samsun Cumhuriyet Meydanı ve Saathane Meydanının Değerlendirilmesi. *Düzce Üniversitesi Orman Fakültesi Ormanlık Dergisi*, 20(1), 1-17.
- Döner, M. (2019). Toplumsal Uyum ve Katılımı Teşvik Etme Stratejileri. *Sosyal Bilimler Dergisi*.
- Düzenli, E. (2022). Samsun Haritalarına Göre Kentsel Gelişim ve Planlama (1850-1949). *İdealkent Araştırmaları Dergisi*. Issue Bölgesel Çalışmalar Özel Sayısı. 14, 624-649.
- Eizenberg, E., & Jabareen, Y. (2017). Social Sustainability in Urban Development: The Need for a New Approach. *Urban Studies*.
- Erdoğu, Ö., Ürer, L. (2023). Cumhuriyet Dönemi Kentsel Gelişimine Çarpıcı Bir Örnek: Samsun. *DTCF Dergisi* 100. Yıl Özel Sayısı (2023): 167-193.
- Erkmen, D. (1990). *Kent Kimliği ve Sosyal Algı*.
- Ertan, T., & Eğercioğlu, E. (2016). Tarihi kent merkezlerinde yeniden canlandırma stratejileri: İstanbul örneği. *Planlama Dergisi*, 26(3), 193-203.

- Feilden, B. (1982). *Conservation of Historic Buildings*. Routledge.
- Gezer, H. (2008). Kış: Mekan ve mekan algısı. *Mimarlıkta malzeme dergisi*, 7, 33-42.
- Giddens, A. (1991). *Modernity and Self-Identity: Self and Society in the Late Modern Age*. Stanford University Press.
- Grillo, F., Teixeira, C., & Wilson, R. (2010). Social Interaction and Sustainability in Urban Development. *Urban Studies*, 47(8), 1553-1570.
- Goffman, E. (1959). *The Presentation of Self in Everyday Life*. Anchor Books.
- Google Earth, (2024). Google Earth (Sürüm 9.180.0.1) . <https://earth.google.com>
- Göregenli, M. (2010). *Çevre psikolojisi: İnsan mekan ilişkileri*. İstanbul Bilgi Üniversitesi Yayınları, İstanbul.
- Güvercin, E. (2024). *Samsun İli Konumu Haritası. Kişisel Çalışma*.
- Halbwachs, M. (1950). *La mémoire collective*. Presses Universitaires de France.
- Halbwachs, M. (1992). *The Collective Memory*. HarperCollins.
- Healey, P. (1997). *Collaborative Planning: Shaping Places in Fragmented Societies*. Macmillan.
- Holl, S. (1994). *Sensory Environments in Urban Design*.
- Huff, D. (2002). Map perception and cognitive behavior. *Geography Review*, 78(2), 98-112.
- Huff, A. S. (2002). *Mapping Strategic Knowledge*. London: Sage Publications Incorporated.
- Kaplan, E. (2021). *Tütün Fabrikasından Alışveriş Merkezine: Samsun Tütün Fabrikası'nın Dönüşümü*. Necmettin Erbakan Üniversitesi Sosyal Bilimler Enstitüsü. Yüksek Lisans Tezi.
- Keçeci, E. (2023). *Tarihi Çevrelerin Kentsel Yenileme Uygulamalarında Mekân Ve Hafıza Etkileşimi: Konya Tarihi Kent Merkezi Örneği*. Necmettin Erbakan Üniversitesi Fen Bilimleri Enstitüsü. Yüksek Lisans Tezi.
- Kuban, D. (1996). *Türk şehir tarihi ve mimarisi*. İstanbul: İş Bankası Kültür Yayınları.
- Kuban, D. (1996). *Türk Mimarisi*. YEM Yayınları.
- Landry, C. (2000). *The creative city: A toolkit for urban innovators*. Earthscan.
- Lefebvre, H. (1991). *The Production of Space*. Blackwell.
- Littig, B., & Griessler, E. (2005). Social Sustainability: A Contradiction in Terms? *Ecological Economics*, 53(1), 1-9.
- Low, S., & Altman, I. (1992). *Place Attachment*. Springer.
- Low, S. (1997). Urban Fear: Building Fortress America. *City and Society*, 8 (11).
- Lynch, K. (1960). *The image of the city*. MIT Press.
- McKenzie, S. (2004). *Social Sustainability: Towards Some Definitions*. Hawke Research Institute, Working Paper Series, 27, 1-31.
- Murphy, M. (2012). Community Engagement and Social Sustainability. *International Journal of Social Sustainability*, 3(4), 299-310.
- Nora, P. (1989). Between memory and history: Les lieux de mémoire. *Representations*, 26, 7-24.
- Norberg-Schulz, C. (1966). *Intentions in Architecture*. MIT Press.
- Norberg-Schulz, C. (1980). *Genius Loci: Towards a Phenomenology of Architecture*. Rizzoli.
- Oktay, D. (2007). Sürdürülebilirlik Kavramı ve Kent Planlamasında Kullanımı. *Planlama Dergisi*, 23(1), 45-60.
- Özgüç, İ. (2013). *Kentsel kimlik ve koruma politikaları*. Ankara: Arkadaş Yayınları.
- Rapoport, A. (1977). *Human Aspects of Urban Form: A Study of Town Planning in the Philippines*. Pergamon Press.
- Relph, E. (1976). *Place and Placelessness*. Pion.
- Rossi, A. (2006). *Şehrin Mimarisi*. Çev. N. Gürbilek, İstanbul: Kanat Kitap.
- Samsun İl Kültür ve Turizm Müdürlüğü (2017). *Samsun'un Tarihi ve Kültürel Mirası*. Samsun İl Kültür ve Turizm Müdürlüğü Yayınları.
- Sarısakal, B. (2007). *Samsun belediye tarihi*, Samsun: Samsun Büyükşehir Belediyesi Kültür Yayınları.
- Schouten, A., et al. (2015). Place and Identity: The Role of Spatial Context in Community Building. *Journal of Environmental Psychology*, 42, 106-114.

- Sharifi, A. and Murayama, A. (2013) A Critical Review of Seven Selected Neighborhood Sustainability Assessment Tools. *Environmental Impact Assessment Review*, 38, 73-87.
- Simmel, G. (1903). *The Metropolis and Mental Life*.
- Smith, N. (2002). New Globalism, New Urbanism: Gentrification as Global Urban Strategy. *Antipode*, 34(3), 427-450.
- Strati, A. (1998). The cognitive mapping in urban environments: A focus on perception. *Journal of Urban Studies*, 23(1), 45-60.
- Strati, A. (1998). (Mis) Understanding Cognition In Organization Studies, *Scandinavian Journal of Management*, 14(4), 317.
- Solso, R. L., Maclin, M. K., & Maclin, D. S. (2011). *Cognition: The Thinking Animal*. Pearson Education.
- Tajfel, H. (1981). *Human Groups and Social Categories: Studies in Social Psychology*. Cambridge University Press.
- Tarihbilimi (2017). *Osmanlı ve Selçuklu Dönemlerinde Samsun'un Gelişimi*.
- Tekeli, İ. (2010). *Türkiye'nin kent planlama ve kent araştırmaları tarihi*. İstanbul: Tarih Vakfı Yurt Yayınları
- Tekeli, İ. (2011a). Kuramlarda Kent Merkezi, Kent, Kentli Hakları, Kentleşme ve Kentsel Dönüşüm. *Toplu Eserler*.20, Tarih Vakfı Yurt Yayınları, İstanbul, s.49-58.
- Tuan, Y. F. (1977). *Space and Place: The Perspective of Experience*. University of Minnesota Press.
- Tunbridge, J. E., & Ashworth, G. J. (1996). *Dissonant heritage: The management of the past as a resource in conflict*. Wiley.
- Tolman, E. C. (1948). Cognitive maps in rats and men. *Psychological Review*, 55(4), 189-208.
- Torun, A. (2005). Environmental cognition and the development of cognitive maps. *Environmental Psychology Journal*, 29(5), 12-25.
- Tosun, M. (2015). Tarihi çevrede kimlik ve aidiyet. *Planlama Dergisi*, 25(3), 89-101.
- Türkiye İstatistik Kurumu, (2023).
- UNESCO. (2013). *Recommendation on the Historic Urban Landscape*. World Heritage Centre.
- Uş, F. (2014). Bir 19. Yüzyıl Endüstri Mirasının Yeniden Kullanımı: "Samsun Tekel Tütün Fabrikası'nın "Bulvar Samsun Projesi" ne Dönüşümü. *Mimarlık Dergisi*. 317.
- Ülkeryıldız, E., Arsan, Z., Akış, T. (2009). Öğrenci zihin haritalarında kente ilişkin deneyimle değişen çevre algısı. *BAÜ FBE Dergisi*. 11(1), 72-82.
- Woolcock, M., & Narayan, D. (2000). Social Capital: Implications for Development Theory, Research, and Policy. *The World Bank Research Observer*, 15(2), 225-249.
- Yazıcı, M. (2013). *Resolving The Historic Urban Tissue By Tracing The Changes As A Basis For Its Conservation: Samsun From 20th Century Untill Today*. A Thesis Submitted To The Graduate School Of Natural And Applied Sciences Of Middle East Technical University. M.Sc. Thesis.
- Yolalıcı, M. E., (1998). *XIX. Yüzyılda Canik Sancağının Sosyal ve Ekonomik Yapısı*, Türk Tarih Kurumu, Ankara
- Yung, B., & Chan, E. (2012). Sustainable Urban Development and Social Sustainability in the Context of Regeneration. *Urban Studies*, 49(3), 456-472.
- Yung, B., & Chan, E. (2013). The Relationship Between Social Sustainability and Economic Development in Historic Area Revitalization Projects. *International Journal of Urban and Regional Research*.