

# KENTSEL MORFOLOJİ YAYINLARINDA TÜRKİYE'NİN YERİ: BIBLİYOMETRİK BİR ANALİZ

# 18

Şerife Betül ÇETİNKAYA <sup>1</sup>, Ziya GENÇEL <sup>2</sup>

<sup>1</sup> Akdeniz Üniversitesi, Şehir ve Bölge Planlama Bölümü,  
s.betulcetinkaya@gmail.com

<sup>2</sup> Akdeniz Üniversitesi, Şehir ve Bölge Planlama Bölümü,  
ziyagencel@gmail.com

## ÖZET

*Bu çalışmada Türkiye'deki kentsel morfoloji alanında yapılan yayınların özelliklerini bibliyometrik analiz kullanarak analiz etmek amaçlanmıştır. Çalışmada Web of Science'ta (WOS) tüm kategorilerde "urban morphology" arama dizesi kullanılarak toplam 3947 veri listelenmiştir. Ardından Ülkeler/Bölgeler seçim dizesinde TURKEY ve TÜRKİYE seçimleri kullanılarak elde edilen 107 yayın bibliyometrik analize dahil edilmiştir. Yayın sayısına göre ülke sıralamaları incelendiğinde, Türkiye'nin 106 ülke içinde 11. sırada yer aldığı belirlenmiştir. Analize dahil edilen belgelerin %73'ünü makaleler, %11'ini editöryal içerikler ve %11'ini bildirimler oluşturmaktadır. Yayın sayısına göre kurumlar incelendiğinde İTÜ, Mersin Üniversitesi ve ODTÜ ilk sıralarda yer almaktadır. Alandaki en etkili yazarlar Tolga Ünlü, Ayşe Sema Kubat ve Olgu Çalışkan'dır. En etkili kaynaklar ise Urban Morphology, ICONARP ve Megaron dergileridir. Anahtar kelimelerin kullanımları incelendiğinde, erişilebilirlik-GIS-sokak ağı (küme 1), kentsel tasarım-kentsel form-tipoloji (küme 2), çeper kuşak (küme 3), kentsel ısı adası-kara yüzey sıcaklığı (küme 4) ve Space Syntax (küme 5) kelimelerinin sıklıkla kentsel morfoloji kelime dizesi ile bir arada kullanıldıkları belirlenmiştir. Koruma, sosyal etkileşim, dönüşüm ve çeper kuşak konularının kentsel morfoloji çalışmalarında yüksek merkezîyet ve yoğunluğa sahip motor temalar oldukları, Space Syntax, kentsel ısı adası etkisi ve kara yüzey sıcaklığı konularının yüksek merkezîliğe ve düşük yoğunluğa sahip temel temalar oldukları tespit edilmiştir. Son 3 yılda en çok popüler olan konular incelendiğinde ise; kentsel ısı adası, erişilebilirlik ve Space Syntax konularının ön planda oldukları belirlenmiştir. Çalışmanın sonucunda, kentsel morfoloji literatüründe kentsel ısı adası, kara yüzey sıcaklığı, Space Syntax, erişilebilirlik ve tipoloji konularının hala araştırılması gereken konular olduğu tespit edilmiştir. Ayrıca yeni yapılacak olan çalışmalarda İstanbul dışındaki kentlerin de çalışılması gerektiği ve bağlama göre ortaya çıkabilecek nüansların tartışılması gerektiği vurgulanmıştır.*

**Anahtar Kelimeler:** Bibliometrix, bibliyometrik analiz, kentsel morfoloji, Türkiye, VOSviewer.

# 1. GİRİŞ

21. yüzyılın ortalarında kentlerde yaşayan nüfusun artması ile paralel olarak yapılı çevreyi odağına alan kentsel çalışmaların sayısı da artmaya başlamıştır. Günümüze kadar bu alanda birçok araştırma yapılmış olup, sadece kentlerin fiziksel biçimini değil, fiziksel biçim ile ilişkili olan sosyal süreçleri araştıran çok değerli bilimsel çalışmalar planlama, tasarım, sosyoloji, tarih, arkeoloji gibi birçok farklı disiplinde ele alınmıştır. Kentlerin inşa edilmiş formunu inceleyen, kentsel yapıların ve açık alanların düzenini ve mekânsal organizasyonunu, fiziksel karakterini ve sembolik anlamını, onu tasarlayan, çeşitlendiren ve dönüştüren güçler ışığında açıklamayı amaçlayan kentsel morfoloji disiplini de (Conzen, 2012'den aktaran Kropf ve Malfroy, 2013) bu disiplinlerden biridir.

Kentsel morfoloji disiplininin gelişiminde 1994 yılında kurulan Seminar on Urban Form (ISUF) etkili bir rol oynamıştır. Her yıl düzenlenen ISUF konferanslarına birçok farklı ülkeden gelen geniş bir araştırmacı topluluğu kentsel biçim (kentsel form) konusunda tartışmalar yapmak üzere katılım sağlamaktadır. Ayrıca belirli bir ülke veya bölgedeki araştırmacıları desteklemek amacıyla ISUF bölgesel ağları da kurulmuştur (ISUF, 2024). Bu girişimler kentsel morfoloji disiplininin gelişmesine ve zengin bir literatüre sahip olmasına katkı sağlamıştır.

Kentsel morfoloji disiplininin zengin bir literatüre sahip olması, bu alanda çalışan araştırmacılar için iyi bir fırsattır. Fakat mevcut literatürün bütüncül bir değerlendirmesinin eksikliği, araştırmacıların literatürdeki boşluğu tespit ederek yeni bir araştırma konusu bulmalarını zorlaştırabilmektedir. Bu durum zaman kaybına neden olduğu gibi bazı durumlarda motivasyon kaybına da neden olabilmektedir. Bu kapsamda mevcut literatürün bütüncül bir değerlendirmesini yapmak ve araştırma boşluklarını keşfetmek için çeşitli analiz teknikleri mevcuttur.

Bibliyometrik analiz de bu tekniklerden biridir. Belirli bir alandaki evrimsel nüansları açığa çıkarmayı sağlayan bu analiz tekniği, ilgili konudaki yeni alanlara ışık tutmaktadır (Donthu vd., 2021). Bibliyometrik analiz, günümüzde araştırma ve değerlendirme metodolojisinin ayrılmaz bir parçası olarak görülmektedir (Ellegaard ve Wallin, 2015). Mevcut literatürün özelliklerini ve dinamiklerini belirlemek, hangi konulara ilginin arttığını ya da hangi konularda araştırma boşluğu bulunduğunu belirlemek için kullanılabilir. Analizin bu önemine rağmen, geniş bir literatüre sahip kentsel morfoloji disiplininde çok az sayıdaki çalışma bibliyometrik analizi kullanarak mevcut literatürün bütüncül bir değerlendirmesini yapmıştır. WOS'ta yer alan sadece birkaç değerli çalışma kentsel morfoloji ile termal konfor (Chen vd., 2021) ve hava kalitesi (Augusto vd., 2023) konularındaki çalışmaların analizine odaklanmıştır. Çetinkaya ve arkadaşları (baskıda) ise kentsel morfoloji literatüründe dünya genelinde yapılan yayınları bibliyometrik yöntem ile analiz ederek, yerel ve yasal düzenlemelerle şekillenen kentsel morfolojinin kültür gibi bağlama özgü sosyal ilişkilerden etkilendiğini vurgulayarak benzer çalışmaların ülkeler özelinde de yapılması gerektiğini belirtmişlerdir. Kentsel morfoloji literatürünün ülkelere göre analiz edilmesi, ISUF'un bölgesel ağlarının gelişimine de katkı sağlayacaktır. Buradan yola çıkarak bu çalışmanın amacı Türkiye'de yapılan kentsel morfoloji çalışmalarının bibliyometrik bir analizini yapmaktır. Bu kapsamda çalışmada cevap aranan araştırma soruları aşağıda yer almaktadır:

Türkiye'deki kentsel morfoloji yayınlarında,

- En etkili yazarlar kimlerdir?
- En etkili üniversiteler ve yayın kaynakları hangileridir?
- En etkili anahtar kelimeler hangileridir?
- Yazarlar, ülkeler ve anahtar kelimeler arasında nasıl bir iş birliği ağı mevcuttur?
- Yoğun olarak çalışılan ve yeni popüler olmaya başlayan konular ve bunlara etki eden dinamikler nelerdir?

## 2. MATERYAL VE YÖNTEM

Çalışmada 07.01.2025 tarihinde Web of Science'ta (WOS) tüm kategorilerde "urban morphology" arama dizesi kullanılarak toplam 3947 veri listelenmiştir. Bu sayede WOS'ta yer alan ve başlık, konu, özet gibi arama bölümlerinde "urban morphology" kelime dizesi yer alan geniş bir literatür listelenebilmiştir. Çalışma, Türkiye'de yapılan kentsel morfoloji konulu yayınları analiz etmeyi amaçladığından, Ülkeler/Bölgeler seçim dizesinde TURKEY (n=73) ve TURKIYE (n=34) seçimleri kullanılmış ve 2006-2024 yılları arasında yayınlanmış toplam 107 yayın listelenmiştir. Veri tabanından elde edilen tüm bilgiler excel, TXT ve BibTeX formatında dışarı aktarılmıştır. Dışarı aktarılan yayın kayıtları başlık, yazar, özet, anahtar kelimeler, dergi, yayın zamanı ve ülke bilgilerini içermektedir.

Veri analizi RStudio'daki Bibliometrix yazılım paketi (Aria ve Cuccurullo, 2017) ve VOSviewer yazılımı (Van Eck and Waltman, 2023) kullanılarak yapılmıştır. Bibliometrix yazılım paketinin, yayınların içeriğine dair görselleştirme olanağı sağlaması, VOSviewer yazılımının ise iş birliği ilişkilerine dair görselleştirme olanağı sağlaması sebebiyle iki farklı yazılım bir arada kullanılmıştır.

## 3. BULGULAR VE TARTIŞMA

Bibliyometrik analiz ile Türkiye'de yapılan kentsel morfoloji alanındaki yayınların özelliklerini ve gelişimini geçmişten günümüze analiz etmenin amaçlandığı bu çalışmada Türkiye'de yapılan toplam 107 yayın analize dahil edilmiştir. 107 yayın ile kentsel morfoloji alanında yapılan toplam yayın sayısının %2.71'ine sahip olan Türkiye, 106 ülke arasında 11. sırada yer almaktadır (Tablo 1). Çin (%22.42), ABD (%12.49) ve İngiltere (%11.98) bu alanda en fazla yayına sahip ilk 3 ülkedir. En fazla yayına sahip ilk 15 ülke arasında Çin (CNUM), İtalya (ISUFItaly), İspanya (ISUF-H), Portekiz (PNUM), Brezilya (PNUM), Türkiye (TNUM) ve İsveç (NNUM) aktif bir şekilde ISUF bölgesel ağlarında yer almakta iken ABD ve Kanada (NAUMN) ile Avustralya (ISUF-ANZ) kurulum aşamasında olan bölgesel ağlarda yer almaktadır (Strappa, 2023). Alandaki en fazla yayına sahip ilk 15 ülkenin çoğunluğunun ISUF bölgesel ağları ile ilişkili olması, kentsel morfoloji literatürünün gelişiminde bölgesel ağların etkili ve başarılı olduğunun bir göstergesidir.

Bu olumlu sonuçlar kentsel morfoloji literatürünün gelişimi için umut verici olsa da ilk sırada yer alan Çin ile diğer ülkeler arasında yayın sayısında açık ara fark olması üzerinde durulması gereken bir durumdur. Bu bulguyu Türkiye özelinde değerlendirecek olursak, 2006 yılından günümüze kadar 20 yıllık süreçte sadece 107 yayın üretilmiştir. Diğer ülkelere kıyasla bu yayın sayısı çok düşük bir seviyede kalmaktadır.

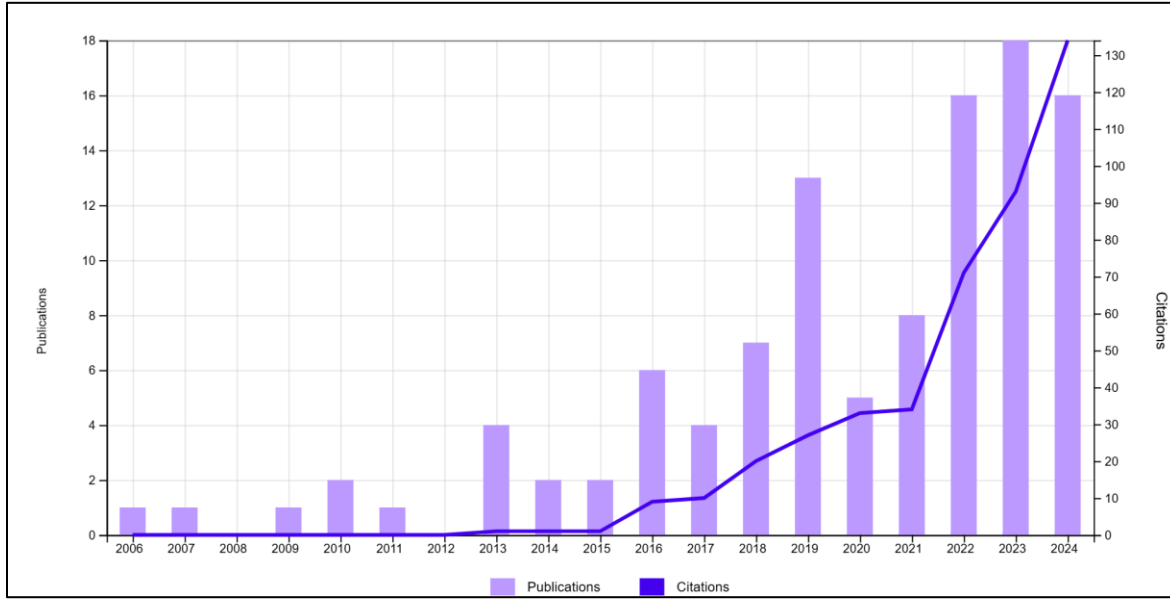
**Tablo 1.** Kentsel morfoloji alanında en fazla yayına sahip ilk 15 ülke

Sıra	Ülke	Yayın Sayısı	%
1	Çin	885	22,42
2	ABD	493	12,49
3	İngiltere	473	11,98
4	İtalya	303	7,67
5	İspanya	234	5,92
6	Almanya	180	4,56
7	Portegiz	160	4,05
8	Brezilya	142	3,59
9	Avustralya	137	3,47
10	Fransa	137	3,47
11	Türkiye*	107	2,71
12	Hollanda	104	2,63
13	Singapur	100	2,53
14	Kanada	94	2,38
15	İsveç	86	2,17

\*TURKEY ve TURKIYE olmak üzere 2 farklı içerikte sunulan yayınlar birleştirilmiştir.

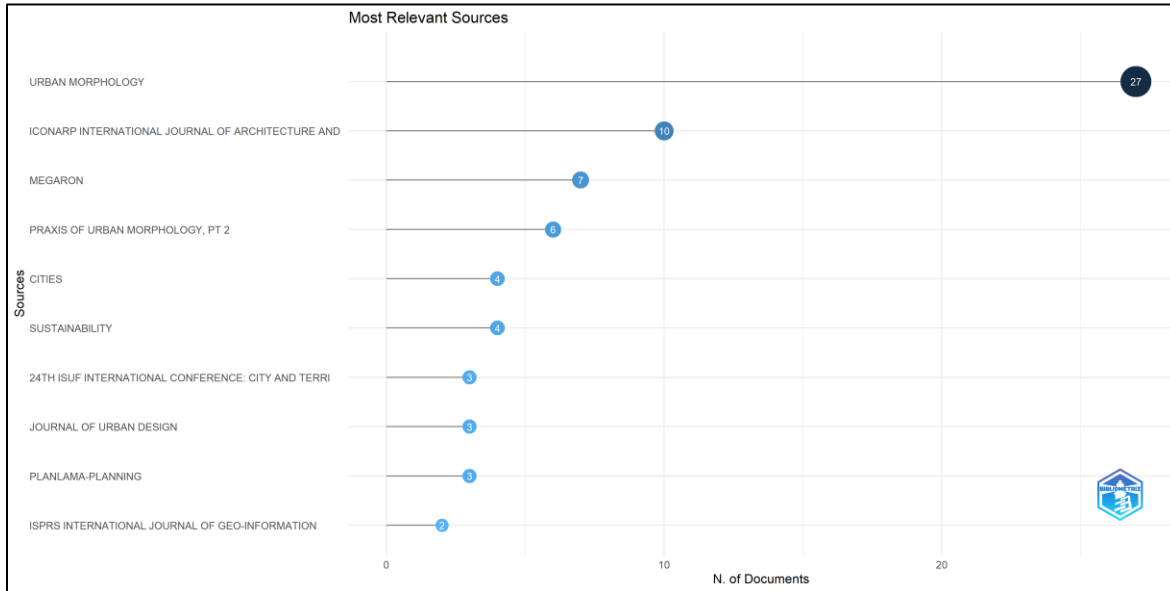
Analize dahil edilen yayınların büyük bir kısmını %72,8 (n=78) ile makaleler oluşturmaktadır. Ardından %11,2 (n=12) ile bildiriler, %11,2 (n=12) ile editöryal içerikler ve %4,6 (n=5) ile kitap incelemeleri gelmektedir. Yayın sayısının kurumlara göre dağılımları incelendiğinde ilk sırada İstanbul Teknik Üniversitesi (%16,8), ikinci sırada Mersin Üniversitesi (%10,28), üçüncü sırada ise Orta Doğu Teknik Üniversitesi (%9,34) yer almaktadır.

Türkiye'deki kentsel morfoloji alanındaki yayınların ve atıfların yıllara göre değişimi Şekil 1'de yer almaktadır. 2006-2012 yılları arasında Türkiye'de kentsel morfoloji alanında yapılan yayın sayısının çok az olduğu görülmektedir. 2016 yılından sonra artmaya başlayan yayın sayısı, son 3 yılda en fazla sayıya ulaşmıştır. 2014 yılında Türkiye Kentsel Morfoloji Ağ'ının kurulmasından sonra kentsel morfolojinin Türkiye'de bir çalışma alanı olarak yaygınlaşması ve 2015 yılında ilk ulusal kentsel morfoloji sempozyumunun yapılması (TNUM, t.y.), Türkiye'deki yayın sayısının artmasında etkili olan faktörlerdir. Genel eğilimde tarihsel olarak yayın sayısında bir artış yaşandığı görülse de en fazla yayının yapıldığı yıl olan 2023 yılındaki yayın sayısının 18 olması, ülkemizde kentsel morfoloji alanındaki çalışmalara daha fazla ağırlık verilmesi gerektiğinin bir göstergesidir. Öte yandan alandaki yayınlara yapılan atıf sayısı ise her yıl artmaktadır. Bu artış Türkiye'de yapılan kentsel morfoloji yayınlarının etki düzeyinin arttığını göstermektedir. Başka bir deyişle, ülkemizdeki kentsel morfoloji alanındaki yayınların etki düzeyi, yayın sayısından daha hızlı artmaktadır.



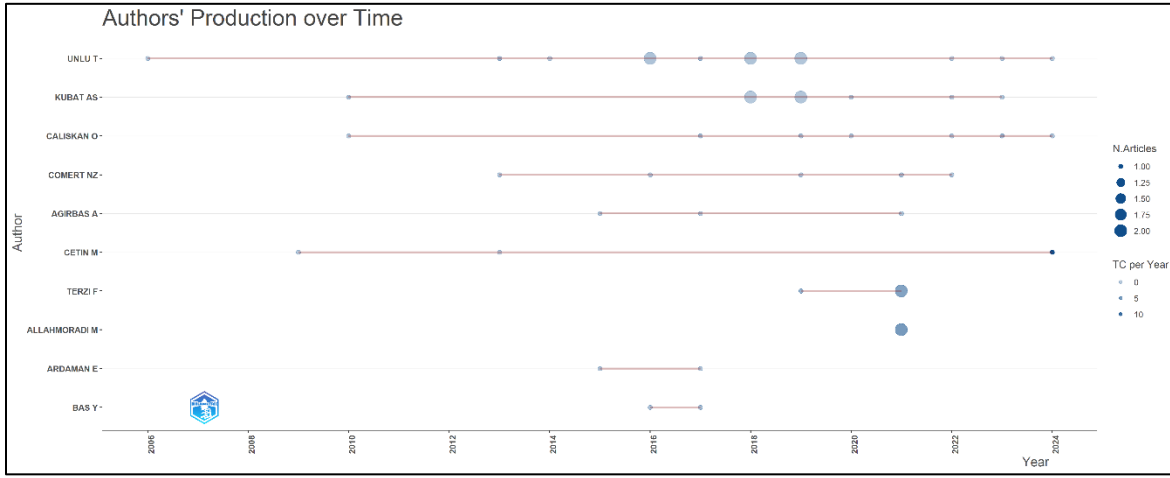
**Şekil 1.** Türkiye'deki kentsel morfoloji alanındaki yayınların ve atıf sayılarının yıllara göre değişimi (WOS, 2025)

Analize dahil edilen yayınların yayınlandığı kaynaklar incelendiğinde (Şekil 2), 27 yayın ile ilk sırada "Urban Morphology" dergisi yer almaktadır. AHCI (Arts and Humanities Citation Index) indeksinde taranan, "Architecture" kategorisinin Q1 diliminde yer alan bu dergi, International Seminar on Urban Form (ISUF) tarafından yayınlanan seçkin bir dergidir. İkinci sırada 10 yayın ile Emerging Sources Citation Index'te (ESCI) taranan "ICONARP International Journal of Architecture and Planning" dergisi yer almaktadır. Üçüncü sırada ise yine ESCI indeksinde taranan "Megaron" dergisi yer almaktadır.



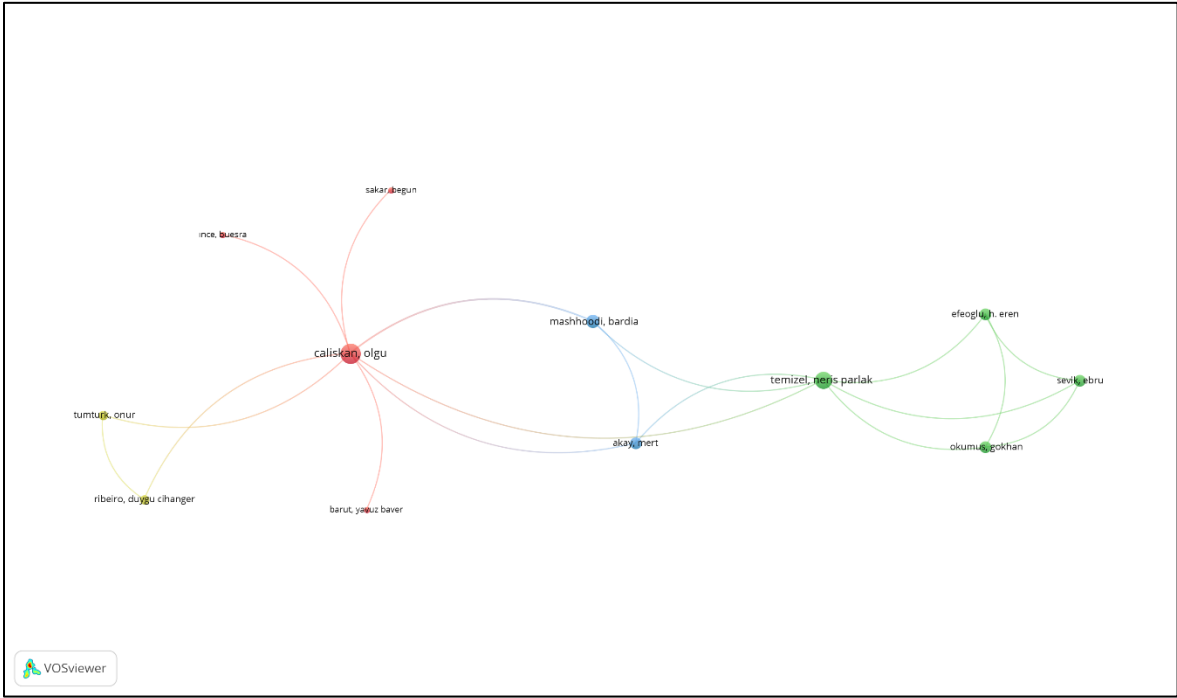
**Şekil 2.** Türkiye'deki kentsel morfoloji alanındaki yayınların en çok yayınlandığı ilk 10 kaynak

Türkiye'deki kentsel morfoloji yayınlarında en etkili yazarların yayın ve atıf sayıları (arama kriterlerine uyan) Şekil 3'te yer almaktadır. Kentsel morfoloji alanında en çok yayın yapan ilk üç yazar Tolga Ünlü, Ayşe Sema Kubat ve Olgu Çalışkan'dır. Ünlü, sahip olduğu yayın sayısı ile Türkiye'deki tüm yayınların %11.12'sini oluşturmaktadır. Mersin Üniversitesi'nde araştırmalarına devam eden Ünlü, ISUF'ta genel sekreter olarak TNUM'da ise başkan yardımcısı olarak görev yapmaktadır. Türkiye'deki tüm yayınların %7.47'sine sahip olan İTÜ emekli öğretim üyesi Kubat ise TNUM'un kurucu ve devam eden başkanıdır. Türkiye'deki kentsel morfoloji çalışmalarının gelişiminde önemli bir rol oynayan Kubat, Türkiye'nin ISUF'a katılımında da etkili ve öncü bir role sahiptir. Tüm yayınların %6.54'üne sahip olan Çalışkan ise araştırmalarına ODTÜ'de devam etmektedir.



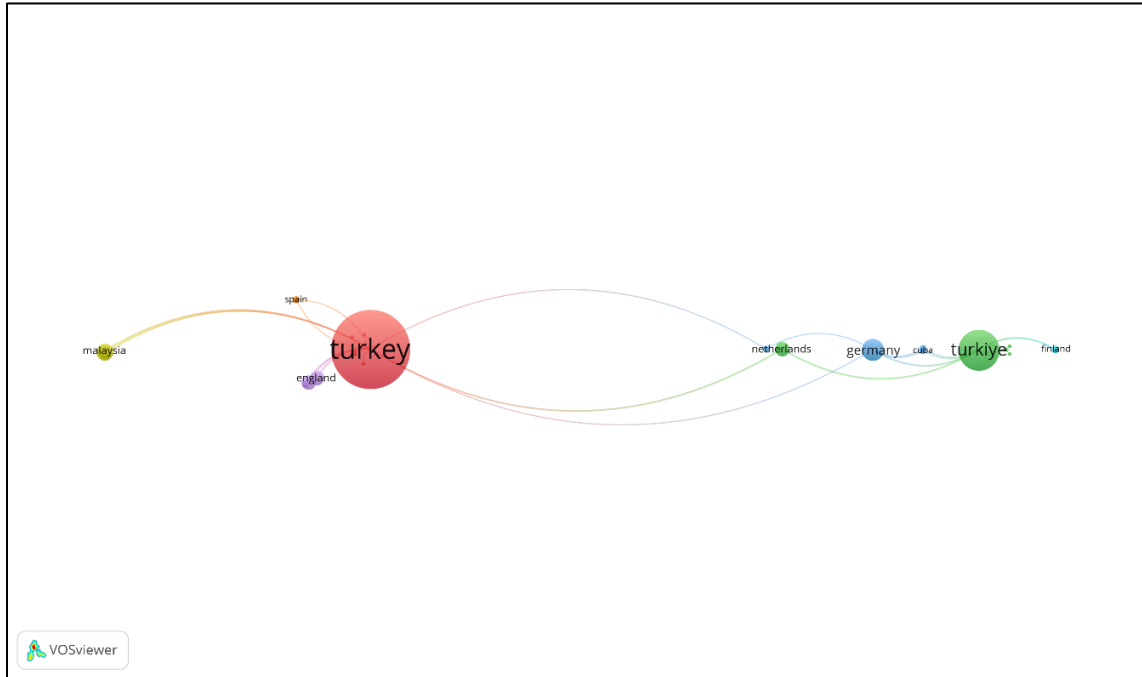
**Şekil 3.** En etkili yazarların yayın ve atıf sayılarının yıllar içindeki değişimi (Kentsel morfoloji alanındaki yayın sayısına göre sıralanmıştır)

Türkiye'deki kentsel morfoloji alanındaki yayınların ortak yazarlığının incelendiği iş birliği ağ analizi Şekil 4'te yer almaktadır. Türkiye'deki kentsel morfoloji alanında en fazla iş birliğine sahip yazarlar Olgu Çalışkan ve Nefise Temizel'dir. Bu analize göre yayınların ortak yazarlarının çoğunlukla Türkiye'deki araştırmacılar tarafından oluştuğu görülmektedir.



**Şekil 4.** Ortak yazar iş birliği ağ analizi

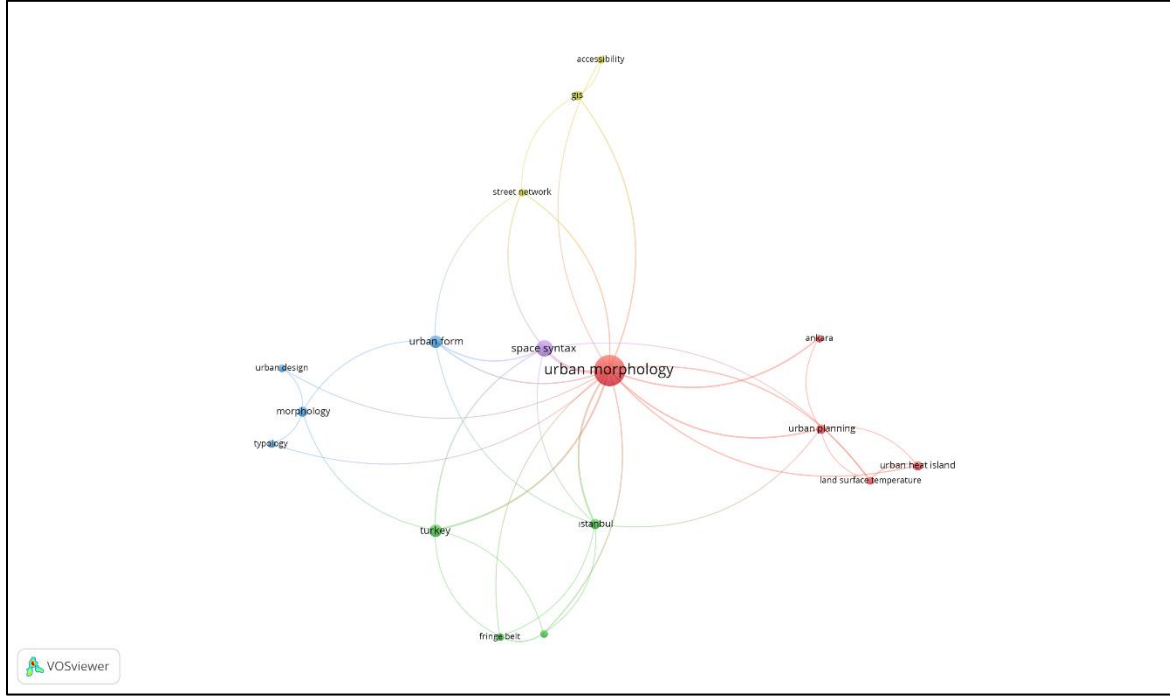
Türkiye’deki kentsel morfoloji alanında yayın yapan yazarların hangi ülkelerle iş birliği yaptıklarını gösteren ağ analizi Şekil 5’te yer almaktadır. Almanya, İngiltere, Hollanda ve Malezya en fazla iş birliği yapılan ülkelerin başında gelmektedir. Bu analiz sonucuna göre Türkiye’de yapılan kentsel morfoloji çalışmalarının ISUF’un diğer bölgesel ağları ile iş birliğinin çok zayıf olduğu görülmektedir.



**Şekil 5.** Yazarların iş birliği yaptıkları ülkeler

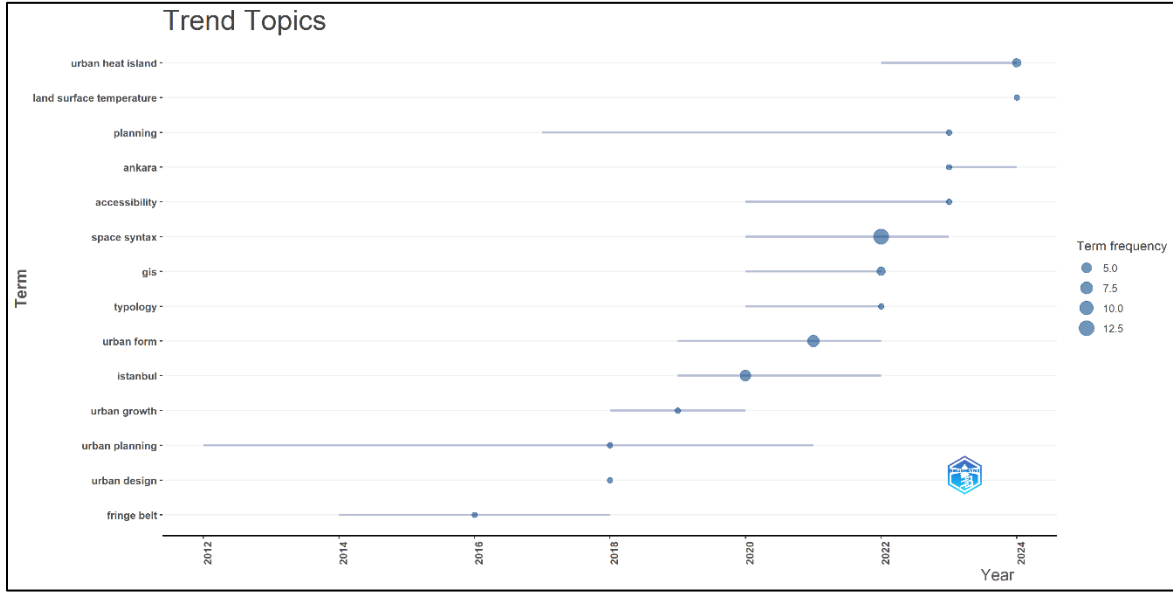


“kentsel ısı adası-kara yüzey sıcaklığı”, beşinci kümede ise “Space Syntax” konuları yer almaktadır. Bu bulguya göre Türkiye’deki kentsel morfoloji yayınlarında, sokak ölçeğini baz alan mekânsal analiz tekniklerine (birinci ve beşinci küme), kentsel tasarıma ve fiziksel biçime (ikinci küme), iklim değişikliğine (dördüncü küme) ve kentsel alan ihtiyaçlarının bir yansıması (Conzen, 2009) olarak nitelendirilebilen çeper kuşak (üçüncü küme) konusuna odaklanıldığını söylemek mümkündür.



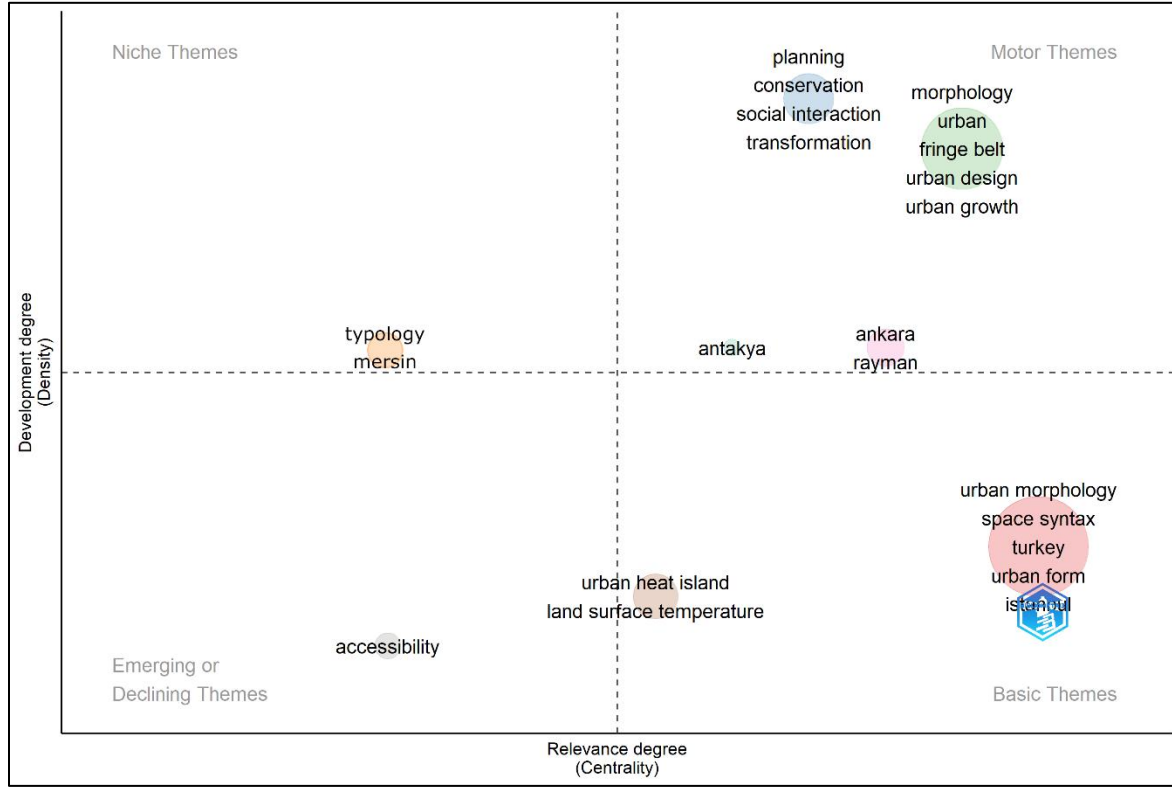
**Şekil 8.** Yazarların anahtar kelimeleri birlikte kullanımları

Türkiye’deki kentsel morfoloji yayın konularının yıllara göre popürlüğünü göstermek amacıyla anahtar kelimeler ile hazırlanan trend konular grafiği Şekil 9’da yer almaktadır. Kentsel ısı adası, kara yüzey sıcaklığı, planlama, Ankara, erişilebilirlik, Space Syntax, GIS ve tipoloji konuları son 3 yılda en çok popüler olan konulardır. 2024 yılının en popüler konularının iklim değişikliği ile ilişkili konular olması ve bu konuların özetlerde ve anahtar kelimelerde en sık kullanılan kelimelerden olması, önümüzdeki yıllarda iklim değişikliğinin kentsel morfoloji yayınlarında odak noktası olabileceği izlenimi yaratmaktadır.



**Şekil 9.** Kentsel morfoloji alanındaki trend konular

Alandaki araştırma konularının gelişimini belirlemek için anahtar kelimelerin önem derecesine (merkezilik-X eksen) ve gelişmişlik seviyesine (yoğunluk-Y eksen) göre gruplandırıldığı tematik harita Şekil 10'da yer almaktadır. Bu haritaya göre "koruma", "sosyal etkileşim", "dönüşüm" ve "çeper kuşak" konularının Türkiye'deki kentsel morfoloji çalışmalarında yüksek merkezilik ve yoğunluğa sahip motor temalar (motor themes) oldukları tespit edilmiştir. Bu konular hem yoğun olarak çalışılmış hem de alandaki diğer konularla ilişkili bir şekilde çalışılmıştır. "Space syntax", "kentsel ısı adası etkisi" ve "kara yüzey sıcaklığı" konuları ise düşük yoğunluğa sahip olsalar da yüksek merkeziliğe sahip olmaları sebebiyle kentsel morfoloji alanındaki temel temaları (basic themes) oluşturmaktadır. "Erişilebilirlik" konusu ise hem düşük yoğunluğa hem de düşük merkeziliğe sahiptir. Bu konu gelecekte kentsel morfoloji çalışmalarında önem kazanabileceği gibi yeterince çalışılmaz ise önemini yitirebilecek bir konumda yer almaktadır. "Tipoloji" konusu ise kentsel morfoloji çalışmalarında derinlemesine çalışılmış olsa da diğer temalarla bağlantısı zayıf kalmış niche tema olarak belirlenmiştir.



Şekil 10. Anahtar kelimelerin tematik haritalaması

#### 4. SONUÇ

Tüm dünyada olduğu gibi Türkiye’de de sosyal, ekonomik, fiziksel ve çevresel olaylar mekânı (yeniden) şekillendirmeye başlamış ve bu süreçte kentsel morfoloji çalışmalarının önemi artmıştır. Giderek artan sayıdaki çalışmaların hangi konulara odaklandığını belirlemek, mevcut temaları değerlendirmek ve yeni ortaya çıkan konuları tespit etmek, konuya dair araştırmacılara genel bir bakış açısı sunmak için yararlıdır. Türkiye’de yapılan kentsel morfoloji çalışmalarının mevcut durumunu ve yönelimini ortaya koyan bu bibliyometrik çalışmanın araştırmacılara gelecekteki çalışmalarını nerede konumlandırabileceklerini bulmaları konusunda yardımcı olabileceği düşünülmektedir.

Bu kapsamda Türkiye’de kentsel morfoloji alanındaki nitelikli çalışma sayısının artırılarak, uluslararası literatürde daha etkin olunması sağlanmalıdır. Bu alanda çalışan araştırmacıların bir araya gelmelerine olanak sağlayan ve iki yılda bir düzenlenen Kentsel Morfoloji Sempozyumu’nun her yıl düzenlenmesi, araştırmacılar arasındaki bilgi alışverişinin ve yeni iş birliği fırsatlarının artmasında etkili olacaktır. Ayrıca diğer ISUF bölgesel ağlarında yer alan ülkelerdeki araştırmacılarla da ortak çalışmalar yapılmalıdır. Aynı motivasyona sahip araştırmacıların bir araya gelmesi ve iş birliği yapmaları, etki düzeyi yüksek kentsel morfoloji çalışmalarının üretilmesinde etkili olacaktır. Bu kapsamda her yıl düzenlenen ISUF konferanslarına Türkiye’den daha fazla araştırmacının katılımının teşvik edilmesi önemlidir.

Kentsel ısı adası, kara yüzey sıcaklığı, Space Syntax, erişilebilirlik ve tipoloji konuları, Türkiye'deki kentsel morfoloji literatüründe hala çalışılması gereken konulardır. Özellikle tipoloji ve erişilebilirlik konuları sadece kentsel morfolojiyle değil alandaki diğer konularla da ilişkilendirilerek merkezîyet düzeyi iyileştirilmesi gereken ve literatürdeki boşluk olarak nitelendirilebilecek konulardandır.

Üzerinde durulması gereken bir diğer konu kentsel morfoloji yayınlarında çalışma alanı olarak İstanbul'un ön plana çıkmasıdır. Elbette İstanbul sunduğu eşsiz doğal ve yapıllı çevresi, ekonomik ve sosyal ilişkileri ve devam eden devingen yapısı ile kentsel morfoloji çalışmalarında adeta bir laboratuvar görevi görmektedir. Fakat gelecekteki çalışmaların farklı kentlere odaklanması, kentsel morfolojinin bağlama göre farklılaşan yönlerini ortaya çıkarmada etkili olabilecektir.

Son olarak bibliyometrik analiz sonuçlarının kullanılan veri tabanına bağlı olarak değişebileceği (Mongeon ve Paul-Hus, 2016) ve analiz edilen verilerin elde edildiği zamanla sınırlı olduğu, çalışmanın bulgularının ve sonuçlarının farklı bir zamanda elde edilen veriler kullanıldığında farklılık göstereceği unutulmamalıdır.

## TEŞEKKÜR

V. Kentsel Morfoloji Sempozyumu'nda aldığımız yorumlar bu metnin geliştirilmesinde ve tamamlanmasında etkili oldu. Sempozyum Düzenleme Kurulu'na ve TNUM'a teşekkür ederiz. Ayrıca kapsamlı ve kolay erişilebilir bir veri tabanı sundukları için WOS'a teşekkür ederiz.

## 5. KAYNAKÇA

- Aria, M. & Cuccurullo, C. (2017). Bibliometrix: An R-Tool For Comprehensive Science Mapping Analysis. *Journal of Informetrics*, 11(4), 959-975.
- Augusto, B., Rafael, S., Coelho, M. C., Ferreira, J. (2023). Connecting the Dots Between Urban Morphology and the Air Quality of Cities Under a Changing Climate: A Bibliometric Analysis. *Sustainability*, 16(1), 18.
- Chen, Y., Wang, Y., and Zhou, D. (2021). Knowledge Map of Urban Morphology and Thermal Comfort: A Bibliometric Analysis Based on Citespace. *Buildings*, 11(10), 427.
- Conzen, M. P. (2009). How Cities Internalize Their Former Urban Fringes: A Cross-Cultural Comparison. *Urban Morphology*, 13(1), 29.
- Conzen, M. P. (2012). Experiments in Cross-cultural Urban Morphology. 19. ISUF konferansında sunulmuş basılmamış açılış konuşmasından, Delft, Hollanda, 2 Ekim.
- Çetinkaya, Ş. B., Gençel, Z., Kepenek, E. (forthcoming). Mapping Trends and Hotspots of Urban Morphology Research in the Past 55 Years: A Bibliometric Analysis Using VOSviewer and Bibliometrix. *Urban Morphology*.
- Donthu, N., Kumar, S., Mukherjee, D., Pandey, N., Lim, W. M. (2021). How to Conduct a Bibliometric Analysis: An Overview and Guidelines. *Journal of Business Research*, 133, 285-296.
- Ellegaard, O., Wallin, J. A. (2015). The Bibliometric Analysis of Scholarly Production: How Great is the Impact?. *Scientometrics*, 105, 1809-1831.
- Heimerl, F., Lohmann, S., Lange, S., Ertl, T. (2014, January). Word Cloud Explorer: Text Analytics Based on Word Clouds. In 2014 47th Hawaii International Conference on System Sciences, 1833-1842. IEEE.

- Hillier, B., Leaman, A., Stansall, P., Bedford, M. (1976). Space Syntax. *Environment and Planning B: Planning and Design*, 3(2), 147-185.
- ISUF. 2024. History of ISUF. <https://urbanform.org/about-isuf/> Eriřim tarihi: 01.07.2025.
- Kropf, K., Malfroy, S. (2013). What is Urban Morphology Supposed to be About? Specialization and the Growth of a Discipline. *Urban Morphology*, 17(2), 128-132.
- Mongeon, P., Paul-Hus, A. (2016). The Journal Coverage of Web of Science and Scopus: A Comparative Snalysis. *Scientometrics*, 106(1), 213-228.
- Strappa, G. (2023). 2023 Regional Networks Annual Report. <https://urbanform.org/2023/12/13/2023-regional-networks-annual-report/> Eriřim tarihi: 02.07.2025.
- TNUM. Turkish Network of Urban Morphology. (t.y.). <https://tnum.org.tr/index.php/tnum/index> Eriřim tarihi: 2 Temmuz 2025.
- Van Eck, N. J., Waltman, L. (2023). VOSviewer Manual. Manual for VOSviewer version, 1(0).
- Web of Science (WOS). (2024). <https://www.webofscience.com/wos/woscc/basic-search> Eriřim tarihi: 07.01.2025.