

BİR KENTSEL BELLEK MEKÂNININ SOSYAL MEDYADA TEMSİLİ: KAHRAMANMARAŞ İL ÖZEL İDARE BİNASI'NIN YIKIMI ÜZERİNE ELEŞTİREL BİR İNCELEME

Ceren GENÇOĞLU ¹, Burcu KENANOĞLU ², Gürkan TOPALOĞLU ³

¹ Karadeniz Teknik Üniversitesi, Mimarlık Bölümü,
cerengencoglu19@gmail.com

² Karadeniz Teknik Üniversitesi, Mimarlık Bölümü,
burcukenanoglu0@icloud.com

³ Karadeniz Teknik Üniversitesi, Mimarlık Bölümü,
gtopaloglu@ktu.edu.tr

ÖZET

Eleştiri, geçmişten günümüze hayatımızın ayrılmaz bir parçası olmuştur. Eleştirinin oluşumunda, alanında uzman olan eleştirmenler ya da uzmanlığa dayanmaksızın bireysel deneyim ve bakış açılarına dayanarak fikirlerini ifade eden eleştirenler rol oynamıştır. Eleştiriler bireylerin birbirlerinden ve çevresinden etkilenerek şekillenmektedir. Kimi zaman bu etkilenme, bireylerin algılarını yönlendirerek, onları belirli düşünce kalıplarına hapsetmekte ve koşullandırma olarak nitelendirilebilecek fikrî benzeşimleri ortaya çıkarmaktadır. Bu durum sosyal medyanın da etkisiyle bireylerin bağımsız düşünme yetilerini de etkilemektedir. Sosyal medyada insanların fikirlerini kolaylıkla paylaşabilmesi, doğru yorumların yanı sıra yanlış yorumların da hızlıca yayılmasına neden olmuştur. Eleştiriler estetik ve düşünsel yargıları şekillendirerek belirli düşünce kalıplarının yaygınlaşmasını sağlamıştır. Mimarlık disiplini de doğası gereği bu düşünce kalıplarından etkilenmektedir. Kentsel bir bellek ögesi olan ve sosyal medyada dünyanın en çirkin binası olarak anılan Kahramanmaraş İl Özel İdare Binası bu bağlamda incelemeye değerdir. Bu bina, toplumun estetik beğenilerine hitap etmediği gerekçesiyle mimari ve/veya mimari olmayan eleştirilere maruz kalmıştır. Söz konusu bu bina aynı zamanda sosyal medyada da mimar olmayan kişiler tarafından estetik kaygıları yeterince karşılamadığı için eleştirilerin odak noktası olmuştur.

Bu bağlamda, çalışmanın nesnesi olan Kahramanmaraş İl Özel İdare Binası öncelikle; Kentsel Bağlamı, Binanın Biçimsel Morfolojisi ve Kentsel Doku ile Etkileşimi başlıklarında analiz edilmiştir. Kentsel kolektif bellekte fiziksel olarak varlığı bu başlıklar ve literatür taraması ile irdelenmiştir. Daha sonra bir şekilde bu bina için atfedilen “en çirkin bina” nitelemesinin kaynağı ve sebepleri ortaya konulacaktır. Binanın yaşam hikayesi bağlamında çalışmanın amacı; binanın gerek kentsel morfolojiye katkısı gerekse biçimsel ve anlamsal olarak kolektif bellekteki yerini ortaya koymak ve bu bina hakkında yapılan eleştirilerin temel dayanaklarını tartışmaktır. Bu tartışma, her ne kadar tekil bir yapı üzerinden yapılıyor olsa da eleştiri ve sosyal medya etkisinin kentsel morfolojiyi şekillendirmedeki belirleyiciliğini sorgulamaktadır.

Çalışmanın veri kaynağını bir sosyal medya platformu olan Ekşi Sözlük internet sitesinde bu bina hakkında site kullanıcılarının görüşleri oluşturmaktadır. Ekşi Sözlük internet sitesi, kullanıcılarının anlık ve samimi tepkilerini paylaştığı bir platform olması ve eleştirilerin çeşitli perspektiflerden değerlendirilmesine olanak sağlaması sebebiyle veri kaynağı olarak seçilmiştir. Elde edilen veriler; binanın inşasından yıkımına, yıkımı sonrasında 6 Şubat depremine ve 6 Şubat depreminden sonra olmak üzere farklı zaman dilimlerinde sınıflandırılarak ele alınmış ve duygular (sentiment) analizi yöntemiyle değerlendirilmiştir.

Anahtar Kelimeler: Kentsel Bellek, Mimari Eleştiri, Sosyal Medya, Yıkım

1. GİRİŞ

“En yakın geçmişin tarzına karşı her zaman bir tepki vardır. Eğer bir bina bir sonraki nesilde hayatta kalabiliyorsa muhtemelen çok uzun süre dayanacaktır.”

Denise Scott Brown

Kentsel bellek de bunun gözle görünür biçimde yansımaları oluşturmaktadır. Bu açıdan kentsel bellek kavramı; mimari, tarih, sosyoloji gibi alanların iç içe geçtiği bir çalışma alanını oluşturmaktadır. Kentsel belleğin toplumsal belleği beslediği ve toplum ile birlikte özgünlük kazandığı bilinmektedir. Kentsel belleğin özgünlüğü, mekânlara da yansiyarak Latince “Genius loci” şeklinde ifade edilen “yerin ruhu” kavramını beraberinde getirmektedir. Bu anlamda kent farklı zamanlarda orada yaşayanların bireysel ve toplumsal deneyimleri ile mekânın ruhunu yaşatmaktadır (Norberg-Schulz, 1984). Kent sosyolojisi hakkında çalışmaları bulunan Henri Lefebvre’ye göre mekân hem toplumun ürünü hem de üreticisidir. Ona göre mekân üçe ayrılır: tasarlanan, algılanan ve yaşanan mekân. Tasarlanan mekân, tasarımcılar tarafından kurgulanan mekânları ifade ederken algılanan mekân, günlük hayatta fiziksel olarak deneyimlediğimiz, gördüğümüz mekândır. Toplumun kurduğu duygusal, kültürel bağlar ve anılar ile anlam kazanması ise yaşanan mekânı ifade eder. Bir nevi toplum zamanla mekân üzerinde izler bırakmaktadır (Shields, 1999).

Bireylerin; mekânları şekillendirmeleri, yaşadıkları kentlerin farkında olmaları, kenti tanımları ve anılar biriktirmeleri aidiyet duygusunun oluşmasını ve kendilerini yerle özdeşleştirmelerini sağlar. Bu özdeşleştirme, kentlinin toplum kültür ve refahının iyileştirilmesi konusunda daha etkin bir konuma gelmesine yardımcı olur (Dağdelen, 2019). Özellikle kamusal alanlar, bu etkileşimin yoğun olarak gerçekleştiği mekânlardır. Toplumsal belleğin ve kentsel kimliğin şekillenmesinde kritik bir noktadadırlar (Boyer, 1996, 9).

Bireylerin mekâna olan aidiyet duygusunu ve kentsel bellekteki konumunu etkileyen öğelerinden bir tanesi de kamusal söylemdir. Günümüzde, sosyal medya bu söylemin en güçlü araçlarından biri haline gelmiş ve mekân algısına direkt olarak şekil verme gücüne erişmiştir.

İnsanlık, varoluşundan bu yana iletişim kurma ihtiyacı duymuştur. Medyanın etkileri tarihle birlikte aşamalar halinde değişkenlik göstermiştir. Bu değişim süreçleri için iletişimde ortaya atılan farklı teoriler etkili olmuştur. İlk dönemlerde alımlayıcı, tamamen pasif bir konumda yer almıştır. Bu dönem için ortaya atılan teoriler "hipodermik iğne konsepti" (Berlo 1960, 27), "sihirli mermi teorisi" (Schramm 1973, 243) ve "Aktarım Kayışı Teorisi" (DeFleur & Ball-Rokeach 1982, 161) olarak adlandırılmıştır. Teorilerin ortak noktası, medyanın gerçekliği öngörülebilir ve kalıplaşmış olarak yansıtması hatta tarihin kendisini yapılandırmasıdır. Zamanla bu anlayış değişmiş, alımlayıcı kitle medyanın sunduklarıyla etkileşim içinde kendi görüşlerini ve gerçekliklerini inşa etmeye başlamıştır. Bu yaklaşım hem medyanın hem de bireylerin seçme gücüne olanak sağlayarak aralarında sürekli bir etkileşim ortamı oluşturmuştur (Esser, 2008). Teknolojinin gelişmesiyle birlikte iletişimde 2000'li yıllardan sonra meydana gelen köklü değişimler, "sosyal medya" kavramının hayatımıza girmesine ve zamanla gündelik hayatta baskınlık kazanmasına sebep olmuştur.

Günümüzde sosyal medya ortamında yapılan paylaşımlar; genellikle mesaj odaklı olup sözlerin en aza indirgenmesiyle oluşturulmaktadır. Yazılı bilgilerde harf limiti uygulandığı için görseller ön plana çıkmakta, bilginin içeriği sınırlı kalmakta ve derinlemesine eleştiri yapma olanağı kısıtlanmaktadır.

Tasarım ve mimarlık gibi alanlarla ilgili görsel paylaşımlar gittikçe artarak geniş bir arşiv oluşturmaktadır. Bu arşiv, herkesin fikrini belirtebildiği platformlarda yorum ve eleştirileri beraberinde getirmekte ancak mimarlık ürün ve değerleri için eleştiriye açık, profesyonelce analiz yapılabilecek bir ortam sunmamaktadır. Öte yandan, yapılmış olan profesyonel yorumların görünürlüğü popüler olana yenik düşebilmektedir. Popüler kişilere veya sayfalara ait düşüncelerin sıklıkla görülmesi, bu yorumların doğru olduğu algısının toplum tarafından içselleştirilmesine neden olmaktadır. Bu fikirlerin aynışması ve yanlış algıların ortaya çıkması gibi durumlara sebep olabilmektedir. Dolayısıyla sıklıkla tekrarlanan eleştirilerin mutlak doğruları yansıttıkları düşünülmemelidir. Bunun sonucu olarak her zaman doğruyu yansıtmayan sosyal medya eleştirileri; mimarı ya da nesneyi olumlu veya olumsuz bir şöhrete kavuşturabilmektedir (Güzer, 2020). Yapılan eleştiriler, doğası gereği sosyolojik olarak mekân üzerinde algısal çerçeveler oluşturur. Toplumsal bellekte yer edinen yapılar deneyimleyiciler tarafından birçok eleştiri almaktadır. Fakat yapılan eleştiriler her zaman mimari okuryazarlığa sahip olmayan kişiler tarafından yapılmadığından farklı görüşler ortaya çıkmaktadır. Mimarlık eleştirileri, konu hakkında donanımlı insanlar tarafından yapılırken belirli kuramlar ve temel prensipler göz önüne alınarak değerlendirilmektedir.

Bu çalışmanın amacı, sosyal medya eleştirilerinin bir binanın algılanışını ve kaderini nasıl şekillendirdiğini incelemektir. Bu incelemeyle, ileride olası eleştiriler sonucunda kent kimliğinde yer edinmiş binalara ilişkin kritik kararların verilmesi süreçlerinin titizlikle yürütülmesi gerektiğine dikkat çekmek hedeflenmektedir. Çalışma, Kahramanmaraş İl Özel İdare Binası üzerinden yürütülecek olup literatür taraması sonucunda binanın kentsel bellekteki yerini irdeleyen araştırmalara rastlanmıştır. Yapının sosyal medyada "dünyanın en çirkin binası" ünvanıyla tartışılmasına yönelik yapılan mimari eleştiriler hakkında herhangi başka bir çalışmayla karşılaşılmaştır. Sosyal medyada bina hakkında yapılan eleştirilerin genel frekansını (pozitif, negatif, nötr) tespit edecek olmasıyla özgün bir nitelik kazanacaktır.

Çalışma, Kahramanmaraş İl Özel İdare Binası örneği üzerinden yapıldığı için, benzer durumların analizine yönelik metodolojik bir çerçeve sağlayacak ve gelecekte yapılacak araştırmalara referans olacaktır. Kolektif bellek ve toplumsal algı da göz önünde bulundurularak, mimari eleştirilerin toplum ve bina üzerindeki etkisi ortaya koyulmuştur. Bununla birlikte binanın estetik algısına dair fikir ve ipuçları sağlanmıştır.

2. MATERYAL

2.1. Kahramanmaraş İl Özel İdare Binası

1994 yılında hizmete giren 19 katlı yapı, başlangıçta bir iş merkezi olarak tasarlanmıştır. Haldun Sunal ve Arif Nafiz Aköz tarafından tasarlanan bina; sarı, kırmızı ve mavi renklerle dikkat çeken postmodern bir yaklaşıma sahiptir. Resmi olarak Kahramanmaraş İl Özel İdare Binası ismine sahip olan yapı, 2 bin 110 metrekare inşaat alanına sahiptir ve kentin her yerinden görülebilmekteydi. Resmi ismi halk arasında çok uzun bulunduğundan olsa gerek genellikle “sarı bina” olarak anılmaktaydı. Bu isimle toplumda buluşma noktası olarak kullanılmaktaydı. Kentin dokusuna uygun olmamasına rağmen bir bakıma kentin nirengi noktasıydı (Kabakçı, 2012).



Şekil 1. Görsel Google Maps’den Alınmıştır. Tarih: Kasım 2020 **Şekil 2.** Maraş Manşet (2022)

Estetik olarak kentle bağdaşmayan bir tasarıma sahip olduğu gerekçesiyle eleştirilse de bu yapı, kolektif belleğin yalnızca olumlu duygularla oluşmadığının, olumsuz duygularla da kentsel belleğin meydana gelebileceğinin bir örneğidir (Kısakürek ve Bayazıt, 2021).

2.1.1. Kentsel Doku ve Kentsel Bağlam

Bina farklı tasarımı sayesinde şehrin sembolü haline gelmiş, kent silüetinde yer edinmişti. İl Özel İdare Binası, Kahramanmaraş’ın en merkezi yerlerinden biri olan Trabzon Caddesi’nde bulunmaktaydı. Yakın çevresinde Valilik, Eski Adliye, Büyükşehir Belediyesi, iş yeri, konut, banka, mağaza ve oteller mevcuttur.



Şekil 3. Kahramanmaraş Belediyesi (Gazeteci, 2025) **Şekil 4.** Kahramanmaraş Valiliği (Maras Bölge Gazetesi, 2020)

Bu tür yapıların yanı sıra bölgede çok sayıda tarihi değerler de bulunmaktaydı. Bu niteliğe sahip olan eserler; Kahramanmaraş Ulu Camii, Taş Medrese, Abdülhamid Han Camii, Kahramanmaraş Kapalı Çarşı, Taş Han, Minyatür Kurtuluş Müzesi, Dondurma Müzesi, Kahramanmaraş Kalesi, Germenicia Antik Kenti ile Kocabaş, Deligönüller ve Dedeoğlu Konakları olarak sıralanabilir. Bu tarihi yapıların cepheleri incelendiğinde genellikle kesme taş olmak üzere yer yer ahşap malzemenin kullanıldığı görülmektedir.



Şekil 5. Kahramanmaraş Ulu Camii ve Taş Medrese. **Şekil 6.** Dondurma Müzesi (Tiran ve Demirci, 2023)

Kahramanmaraş Ulu Camii, yalın mimarisi ve taç kapısıyla dikkat çekmektedir. Trabzon Caddesi'ne yürüme mesafesinde olan camiiye giden insanların çoğu binayı görmekte, ayrıca şehit cenazeleri Şeyh Adil'e götürülürken binanın önünden geçmekteydi.



Şekil 7. Trabzon Caddesi ve Sarı Bina (Gebel, 2022) **Şekil 8.** Trabzon Caddesi (Google Maps'ten yazarlar tarafından alınmıştır.)

Daha yakın dönemlerde inşa edilmiş olan yapı stoku ise cephe anlamında karakteristik özelliğe sahip olmayan yapılardan oluşmaktaydı. Kente bakıldığında İl Özel İdare Binası dikkatleri üzerine çekmekte ve postmodern anlayışıyla öne çıkmaktaydı. Sarı bina hem kentsel hem de son dönemde yapılmış olan binalarla tasarım yaklaşımı açısından bir çatışma içerisindedir. Boyutlar ve oranlar, kullanılan renkler, binanın doluluk-boşluk oranı gibi karakteristik özellikleri; onun kentsel bellekte farklı bir noktada konumlanmasına sebep olmuştur. Öyle ki bina, kentteki kullanıcılar tarafından "Sarı Bina" şeklinde isimlendirilmiş, buluşmak için bir nirengi noktası olarak kullanılmıştı.



Şekil 9. Trabzon Caddesinden bakış (Google Maps'ten yazarlar tarafından alınmıştır.)
Şekil 10. Bina Girişi (Google Maps'ten yazarlar tarafından alınmıştır.)

Binanın caddeye bakan cephesinde yoğun yaya sirkülasyonu ve onunla ilişkili oturma birimleri, peyzaj elemanları ile bir anıt çeşme yer almaktaydı. İnsanlar bekleme alanı olarak bu alanı kullanabilmekteydi. Çevredeki binalar genellikle kamusal ve ticari işlevdeydi. Tarihi dokuya sahip olan Kapalı Çarşı, turistik ve ticari işlevde kullanılmaktaydı. Sarı bina, bu işlevlerle uyumlu olarak çoğunlukla kamusal ve ticari amaçla kullanılmaktaydı. Kentin sembolü haline gelmesinden sonra turistik amaçla da ziyaret edilen ve önünde fotoğraf çektirilen bir değer haline gelmişti. Ölçeği dolayısıyla kentin her noktasından görülebilir durumdaydı.

2.1.2. Mimari Özellikleri ve Morfolojisi

Görsel hiyerarşide öne çıkan bina, kütsel olarak çevredeki en yüksek binalardan biriydi. Bunun yanı sıra Bauhaus stilini yansıtan renkleri, farklı geometrik hacimleri bünyesinde toplaması ve sıra dışı bir asimetrik cephe tasarımıyla dikkat çekmekteydi. Tipik bir postmodern yapı örneğiydi. Ancak genel kanının aksine yapının post-modern olmadığını savunan görüşler de mevcuttu. Özkan'a göre; post-modernizm, modernist akıma tepki olarak doğan, biçimsel değerleri her ne olursa olsun kabul eden bir tasarım akımıdır. Post-modernizm'e sapkın bir akım diyerek eleştiren Özkan; sarı binanın bu akıma ait olmadığını, geç-modern bir söylemin ürünü olduğunu ifade etmiştir (Özkan, 2022).



Şekil 11. Kent Silüetine Etkisi (Gebel, 2022) **Şekil 12.** Kuzey-batı Görünüşü (Gebel, 2022)

Cephe dokusu; çoğunlukla seramik/kompozit malzeme ile kaplanmıştı. Yapının kütlesi, kırmızı çelik kolonlarla birlikte beş katı boşluklu hale getirilmişti. Boşluklar, zeminde de yer yer devam ettirilerek yapıda hem asimetri hem de bir hafiflik hissi ile geçirgenlik yaratılmıştı. Kırmızı çelik kolonlar ve cephedeki mavi bölümler dikey vurguyu güçlendirirken yapıda baskınlık kuran sarı kütledeki en-boy oranı ve pencere düzenleri yatay akışı sağlamıştı. Bu postmodern strüktürel sistem, soyut heykelsi bir duruş meydana getirmişti.

Cephede koyu mavi renkle tanımlanmış olan bölüm dikey sirkülasyonu sağlayan merdiven ve asansörleri içermekteydi. Pencereler çoğunlukla küçük ve modüler olarak yerleştirilmişti. Farklı cephe yüzeylerinde farklı pencere oranları kullanılmış, cam cephe kısmı ile daha geniş ve düzensiz açıklıklar oluşturulmuştu.

Cepheye bakıldığında çeşitli yüzeylerde kurallı bir şekilde pencerelerin oluşturduğu ritim göze çarpmaktadır. Temel tasarım ilkelerinden biri olan ritim; Ching'e göre, öğelerin zaman ve mekân çerçevesinde tekrarlanması şeklinde tanımlanmaktadır. Bu tekrarlar hem görsel açıdan birbirini tamamlayan hem de hareket sağlayan niteliktedir (Ching, 2011: 150). Sarı, mavi ve tamamen cam olarak tercih edilen yüzeylerde kendi içerisinde çoğunlukla aynı boyutlarda pencereler kullanılarak bir ritim yakalanmıştır. Öte yandan, bazı noktalarda ritimde değişiklik yapılarak cephe düzenine hareket katılmıştır.

2.2. KAHRAMANMARAŞ İL ÖZEL İDARE BİNASI'NIN YIKIM SÜRECİ

2.2.1. Yıkım Öncesi Çıkan Haberler

Kahramanmaraş Büyükşehir Belediyesi tarafından planlanan "Şehir Meydanı Projesi" kapsamında bina için yıkım kararı alınmıştır. 22 Kasım 2019 tarihinde dönemin Çevre ve Şehircilik Bakan'ının kente ziyaretinde, Belediye Başkanı tarafından binanın yıkılacağından bahsedilmiş, bu plan bakan tarafından da desteklenmiştir. Kahramanmaraşlı bir iş adamı ise binanın yıkılmaması için tadilatını üstlenmek istediğini, binanın bir otel konseptiyle şehre bir marka kazandırma amacıyla olduğunu belirtmiştir.

Bir Kentsel Bellek Mekânının Sosyal Medyada Temsili: Kahramanmaraş İl Özel İdaresi Binası'nın Yıkımı Üzerine Eleştirel Bir İnceleme

Binanın yıkımı konusunda dönemin Kahramanmaraş Belediye Başkanı, binanın kesinlikle yıkılacağını bildirerek nihai kararı vermiştir. Yeni proje olarak 16 bin metrekare kamuya, 7 bin metrekare ise şahıslara ait olan 23 bin metrekarelik ada üzerine uygulanacak şekilde belirlenmiştir. Bu ada üzerinde bulunan Kahramanmaraş Valiliği ile eski adliye binasının da sarı binayla birlikte yıkılması planlanmıştır (TRT Haber, 2020).



Şekil 13. Dünyanın en saçma binasının yıkım süreci (NTV, 2022)

Belediye Başkanının açıkladığı yıkım kararı, bazı uzman kişiler tarafından tepki çekmiştir. Bir mimar, kaleme aldığı eleştiri yazısında "Sayın Başkan, Özel İdare Binasına saçma diyenlerin çoğu, emin olun bir kez içini gezmemiştir. Somut gerekçeleri yoktur. Mimari okuryazarlıkları da yoktur." ifadelerini kullanmıştır. Başkanı aldığı karardan dolayı yoğun bir şekilde eleştiren mimar, binanın kentsel bellek açısından sahip olduğu önemi vurgulamıştır (Gebel, 2022).

Politik aktörlerin sosyal medyadaki yorumları, toplumu yönlendirmede etkilidir. Ayrıca politik aktörlerin, gerçek olmayan haberlere duygusal anlamlar atfederek onları dolaşıma sokabildikleri ve gündeme getirebildikleri görülmektedir (Sarıhan & Taşçıoğlu, 2022). Politik figürlerin yorumları, incelenen binaya karşı oluşan eleştiri ortamını da etkilemiştir.



Şekil 14. Pastasıyla beraber Sarı Bina. (Tele1, 2020)

Kentteki insanların bir kısmı yapının yıkılma sürecinde çeşitli duygusal tepkilerini farklı eylemlere dökerek göstermiş, yapının belleklerdeki karakteristik izine duyulacak özlemi anlatan bir yas süreci yaşamışlardır.

Yıkım sürecinde, kentteki bir pastane tarafından binanın pastadan maketi yapılmış, birçok insan pastayla hatıra fotoğrafı çektirmiştir (Telel, 2022).

Bu sürecin başlangıcında, sarı binanın yıkımının üç ay süreceği öngörülmüştü (AA, 2022). Ancak, dört ay geçmesine rağmen yıkımın yalnızca %70'i tamamlanabilmişti. Beklenenden uzun süren yıkım süreci nedeniyle, yıkım ihalesini kazanan şirket para cezalarına çarptırılmıştır. Nihayet, binanın yıkımı 19 Eylül 2022 tarihinde tamamlanabilmiştir.

2.2.2 Yıkım Sonrası Çıkan Haberler

Bina, onunla ilişkide olan toplum için bellekte önemli bir yer tutmaktaydı. Bu sebeple olacak ki, birçok kişi binanın yıkımı öncesinde burada fotoğraf çekilerek geçmişin anısını kaybetmemenin peşine düşmüştür. Buradan anlaşılacağı üzere, mimarlık yalnızca bir işlevi karşılama aracı değil, aynı zamanda toplumsal belleği ve hatıraları oluşturan bir disiplindir (Bayrak ve Göktaş, 2023).

Sevince Bayrak, bina ile ilgili şunları söylemiştir:

“Dünyanın En Çirkin Binası olarak da bilinen, 1994 yılında inşa edilmiş on sekiz katlı Kahramanmaraş İl Özel İdare Binası bir süre kısmen âtil kaldı ve 2022 yılında binanın yıkılmasına karar verildi. Strüktürel açıdan sağlam binayı sökmek altı ay sürmüştü. Maraşlıların Sarı Bina olarak adlandırdığı binayı yıkabilmek için, binanın çevresindeki yapı adalarıyla beraber kırk dönümlük bir alan deprem riskinden dolayı kentsel dönüşüm alanı ilan edilmiş, ancak alandaki yapı stokunu depreme dayanıklı hale getirmek yerine, öncelik Sarı Bina'nın yıkımına verilmişti. Depremden sonra ise Sarı Bina'nın yakınlarındaki çoğu bina yıkıldı ya da ağır hasar aldı. Belediye tüm enerji ve bütçesini çirkin ama zararsız Sarı Bina'yı yıkmaya harcamak yerine mevcut dokuyu güçlendirmeyi tercih etseydi, depremden sonra şehir merkezinde başka bir tabloyla karşılaşılabilirdi.”



Şekil 15. Google Maps'den Alınmıştır. Tarih: Ekim 2024

3. YÖNTEM

Mimari eleştirilerin etkisini incelemek için Ekşi Sözlük platformunda bina üzerine yapılan eleştiriler incelenerek, sosyal medya eleştirilerinin bir binanın algılanışı ve ününe olan etkileri analiz edilmiştir. Bu bağlamda; kullanıcı yorumlarının içerikleri, tonları ve tekrar eden eleştirileri belirlenerek, Ekşi Sözlük'te açılan "Kahramanmaraş İl Özel İdare İş Merkezi" ve "Dünyanın En Saçma Binası" başlıklarındaki, entry'ler üzerinden duygu analizi yapılmıştır. Duygu analizi; verilen metnin duygusal olarak verdiği anlamı sınıflandırma aracıdır. İlk çalışmaları duygusal kutupluluk üzerine çıkan duygu analizi uygulamaları, verilen metni üç başlık altında inceler: olumlu(pozitif), olumsuz(negatif) ve nötr (Seker, 2016).

3.1. Ekşisözlük'te Yapılan Eleştirilerin İncelenmesi ve Sınıflandırılması

Çalışmada bu analiz yöntemi için kullanılan Ekşi Sözlük platformu, katılımcı bir sözlüktür. Bu tarz sözlükler kişilerin etkileşimlerini esas alır ve klasik sözlüklerden etkilenerek oluşturulurlar. Sözlüğe yazılan her girdi bir tanım, görüş ve yorum bildirerek eleştirel bir ortam yaratılmış olur (Kardeş vd., 2017). Ekşi Sözlük terminolojisinde girdiler "entry", girdilerin yazılması da "entry girmek" olarak adlandırılmaktadır. Başlıklar nitel açıdan kategorize edilerek; nicel olan entry sayısı, entrylerin giriliş tarihi gibi verilerle analiz edilmesi imkanı sunar .

Subjektif ve spekülatif bir bilgi kaynağının oluşması, bu web uygulamasının kişisel fikirlerin özgürce paylaşılmasına olanak tanınmasıyla gerçekleşmektedir (Susar ve Narin, 2013). Bu durum, açılan başlıklar hakkındaki paylaşımların daha sağlam bir toplumsal bağlama oturmasını sağlamaktadır.

Veri kaynağı olarak bu sosyal paylaşım sitesinin seçilme sebepleri; farklı yaş gruplarından, mesleklerden ve ilgi alanlarından gelen geniş bir kullanıcı kitlesine sahip olması, kullanıcıların paylaşımlarının kendi deneyimlerine ve özgün fikirlerine dayanması, sosyal ve kültürel meselelerde önemli bir fikir oluşturma alanı olarak karşımıza çıkması olarak özetlenebilir.

Burada paylaşılanlar, kamuoyundaki genel algıyı şekillendirebilecek kuvvettir. Platformun bu şekilde yıllar içinde biriktirdiği kapsamlı içerik arşivi ve güncel meselelerde süratle tartışma ortamı yaratma potansiyeli, konuların hem tarihsel hem de güncel bağlamlarını değerlendirme olanağını artırır. Ele alınan bina hakkında Ekşi Sözlük'te paylaşılan entry tarihlerinin erişilebilir olması, çalışmanın düzenli ve yapılandırılmış bir zemine oturtulmasına olanak tanımıştır.

Aşağıdaki görselde, yapının geçirdiği dönemler tarihleriyle birlikte özetlenmiştir:



Şekil 16.Yapının Aldığı Eleştirilerin Zamana Göre Sınıflandırılması (Yazarlar tarafından oluşturulmuştur.)

Analiz sırasında, yorumların fikirleri manipüle etme olasılığı göz önünde bulundurularak, yapı belirli süreçlere ayrılmış ve her bir zaman diliminden sistematik olarak veri toplanmıştır. Bu zaman dilimleri, yıkım öncesi (1994-2019), yıkım süreci (2021-2022), yıkımın tamamlanması (2022) ve depremden sonra (2023 ve sonrası) olarak değerlendirilmiştir.

Bina hakkındaki eleştiriler Ekşi Sözlük üzerinden, binaya dair erişilebilen iki ayrı başlık altında bu dönemlere tabi tutularak sınıflandırılmıştır. Bunlar "Kahramanmaraş İl Özel İdare İş Merkezi" ile "Dünyanın En Saçma Binası" başlıklarıdır. Duygu analizi yöntemiyle ulaşılan entryler yoluyla insanların duygusal tepkileri ölçülmüştür. Entryler pozitif, nötr ve negatif olarak kategorize edilmiştir. Kategorizasyon, yazarlar tarafından manuel olarak anlamsal çıkarımlarla oluşturulmuştur. Açıkça olumlu ifadeler kullanarak beğeni ifade eden yorumlar pozitif; aşağılama, olumsuz eleştiri, alay içeren yorumlar negatif olarak sınıflandırılmıştır. Bilgi paylaşan, bağlamsız ve kararsız söylemler ise nötr kategoride ele alınmıştır. Duygu analizinde sarkastik yaklaşımlar kritik olduğu için bu konuda ayrıca bir değerlendirme yapılmış, zayıf sarkastik ifadeler, yorumda başka negatif kelimeler kullanılmadıkça nötr olarak kabul edilmiştir.

(+) *"Başıma bir şey gelmeyecekse beğendiğim bir bina. Binanın işlevselliği tartışmasını bir yere bırakırsam çok ilginç ve farklı olmuş. Her binanın birbirine benzediği ruhsuz devlet binaları yerine bu şekilde farklı binaların artması gerektiğini düşünüyorum."*

Pozitif duygu içeren entry, "beğendiğim bir bina", "çok ilginç ve farklı olmuş" ve "Bu şekilde farklı binaların artması gerektiğini düşünüyorum." ifadeleriyle olumlu bir bakış açısı sunmaktadır. "Her binanın birbirine benzediği ruhsuz devlet binaları yerine" kısmında devlet binalarına eleştiri yapılırken bahsedilen bina için pozitif olarak öne çıkarılmıştır.

(0) *"Yıkımı bitmiştir artık yok."*

Burada objektif bir bilgi verilmiştir. Durum bildirimini yapıldığından dolayı nötr bir yorumdur.

(-) *"Yapılması da yıkılması da saçma bina 1994 yılında yapılmış eski de değil."*

Bu entry, genel olarak olumsuz bir tona sahiptir. Detaylı bir değerlendirme yapıldığında "yapılması da yıkılması da saçma" kısmında "saçma" kelimesi doğrudan olumsuz ve nef bir eleştiri sunarken "eski de değil" kısmında ise binanın yıkılmasına dolaylı yoldan bir eleştiri getirilmiştir. Burada olumlu bir ifade tespit edilememiş olup "1994 yılında yapılmış" kısmı nötr bir tondadır.

Toplanan veriler, entry metni ve paylaşım tarihi özelliklerini içermektedir. Bu entryler belirli zaman aralıkları içerisinde olacak şekilde kategorize edilmiştir. Toplamda 143 entry verisine ulaşılmıştır. Çekilen veriler duygu analizi kapsamında pozitif, negatif ve nötr olarak sınıflandırılarak duygulara yönelik çıkarımlar yapılmış ve grafiğe dökülmüştür (Tablo 1 ve Tablo 2). Araştırma bu yönüyle nicel özellik kazanmıştır.

Tablo 1. Dünyanın En Saçma Binası Başlığı altındaki entryler ve analizleri

	TARİH	YORUM	SENTİMENT
YIKIM KARARINDAN ÖNCE (2016-2020)	23.02.2016	Kahramanmaraş'taki trabzon caddesinde bulunan il özel idare binası. zira google'a dünyanın en saçma binası yazınca o bina çıkıyor.	Negatif
	29.08.2017	Bize bir şeyler anlatmaya çalışan bina.	Nötr
	28.07.2018	Kahramanmaraş'ta bulunan, büyük bir kısmı kullanılamamasına rağmen yıkım maliyeti çok fazla olduğu için yıkılmayan, şehrin her tarafından görünen, sarı, kırmızı ve mavi renklerini içeren ilginç bina.	Negatif
	29.07.2018	Kahramanmaraş'ın silüetini bozmaktadır.	Negatif
	7.05.2020	ünvanını sonuna kadar hak eden güzide bina. içinde internet kafe, kaymakamlık* da olan muazzam yapı. maraşa gidince, dondurmamızı yedikten sonra, birkaç saat içinde gidilecek müze kalmayınca bir de "şöyle bir bina varmış gidip görelim" diyerekten gidip canlı canlı şahit olduğum, saçmalığına hayran kaldığım bina.	Negatif
	6.09.2020	Binanın saçmalığına söyleyecek tek sözüm yok zaten benim anlayışına göre iki kattan yüksek tüm binalar saçmadır. 20-30 kattan sonra absürd bir anlamsızlıktan da bahsedilebilir.	Negatif
	1.08.2020	Maliyetli olduğu için yıkılmıyorlarda.	Negatif
	3.09.2020	Sanırım yıkılacakmış. Kendisi kahramanmaraş'taki sevdiğim tek şey olabilirdi. Yapımında mühendisinden iççisine herkese teşekkür ediyorum.	Pozitif
	5.09.2020	askeriyedeki nöbetçi kulübesine benziyor. Yüksek ayaklar üzerine kurulmuş.	Negatif
	YIKIM SÜRECİ (2021-2022)	28.11.2021	Yıkacağınız dünyanın bir çok yerinden " saçma " sanat eseri toparlayın güzel bir konsept ile " saçmalıklar " müzesine çevirin. Google'a reklam verseniz bu sonuçlara ulaşamazsınız. Bu bina zaten saçma öyle dinamitle tek sefer yıkamazsınız bunun yıkılmaz minimum 1 ay sürer hiç o toplara girmeyin bence.
13.06.2021		Yapılması da yıkılması da saçma. Bina 1994 yılında yapılmış eski de değil	Negatif
14.06.2021		Aramaya inandım, baktım yabancı sitelerde var mı gerçekten diye, varmış ama ben olsam gülünç diye çevirirdim. Saçma binaları absurd building diye listelemişler sanki. bizimkine "ridiculous" denmiş.	Pozitif
11.07.2021		dünya çapında ünlenmiş şeyi niye yıkarınız anlamak imkansız. yapılması hata ama artık yapılmış ve ünlenmiş ya. ben olsam müzeye çevirirdim o binayı, hemen yakın sanki yerine çok güzel bir eser dikeceksiniz, yapsanız yapsanız dondurma külâhı yaparsınız belediyelerin eserlerini bilmiyoruz sanki.	Pozitif
22.09.2021		Saçmalık dedikleri kullanışsızlığı değil sanırım. Tipinden dolayı saçma denmiş lakin yıkmak yerine güzel bir makyaj ile gayet hoş bir şekil alabilir. Asıl yıkmak saçmalık. Olmayan para buraya bina yapmak için harcanacak.	Pozitif
12.11.2021		Yıkmanın 1 Farklı diye çirkin olacak değil ya, hem depreme en dayanıklı binaymış.	Pozitif
YIKIM SÜRECİNİN TAMAMLANMASI (2022)	10.01.2022	Nörmalde arama motoruna genel bir şey yazdığınızda birbirinden farklı resimler listelenir, ama arama motoruna hatta ridiculous yerine foolish, goofy, laughable, nonsensical, silly gibi kelimeleri kullanırsanız bile saçmıyor.	Nötr
	11.01.2022	Yıkılmasa idi keşke.Yerine daha saçma bişey yapamıyorsan yıkma.	Pozitif
	11.01.2022	yıkılması ayrı bir saçmadır. dünya çapında öyle böyle reklam olmuş bir yapı var. değerlendirmek yerine yıkıyorsun. bence tam tersi korumaya alınmalı. kafa olsa turizme kazandırılırdı. yerine yapacakları daha ucube cam beton karışımı bir yapı olacaktır. tekrar ediyorum böyle bir binayı yıkmak saçmalıktan da ötedir.	Pozitif
	13.01.2022	bu kadar güzel reklam olmuşken yıkmak niye? dünyanın en saçma hareketi bu da demek ki.	Pozitif
	17.02.2022	Müze yapıp turistlik faaliyetlere açmaktansa yıkılmaya karar verilmesi hayranları üzmüştür.	Pozitif
	27.05.2022	Gazetecinin biri dünyanın en saçma binası olarak adlandırdı diye yıkılma karar verilen binadır. Parasızlıktan kırıldığımda dönemde yıkmak için para harcanması, binayı turizm potansiyeli ile kullanabileceken yok etmeyi tercih etmek..	Pozitif
	28.05.2022	Bu ülkede her şey karakersiz hale getirilmek isteniyor.Örneğin maraş'ta 'dünyanın en saçma binası' diye bilinen halkın 'san bina' dediği yapı yıkılıyor. Muhtemelen yerine karakersiz, anlamsız, her yerde gördüğümüz tipik karadenizli müteahhit işi taşra binası dikecekler.	Pozitif
	28.05.2022	Bunun üstüne tanınmam. 1994 yılında yapılan kahramanmaraş il özel idare binası	Negatif
	28.05.2022	%70'i yıkılmış ve 270 ton hurda çıkmış olan binadır. Adamlar 45 metrelik kolonu kazasız belasız indirince kurban kesmişler.Kahramanmaraş'a hayırlı olsun. ne diyelim..	Negatif
	10.07.2022	bugüne kadar kahramanmaraş'a bir defa gittim. şehri keşfetmek için sokak sokak dolaşırken, bu bina karşıma çıktı; duruşu, renkleri ve mimarisi ile dikkatimi çekti; bana göre farklı ve güzeldi. "bir iki yıl sonra bir haber: "dünyanın en saçma binası kahramanmaraş'ta ve yıkılacak!". "hangi binaymış o?" deyip baktığımda sevdiğimi binanın fotoğraflarını gördüm!	Pozitif
	24.08.2022	ne demek o bina saçma?! esas etraftaki yüzlerce bina sıradan, renksiz ve saçma!.. bu binaya ilgili ne zaman bir haber okusam içimden hep temennide bulundum; "dilerim yıkmazlar, turizme kazandırırılar, onun sayesinde maraş'ın tanıtımını yaparlar vs."	Pozitif
	12.09.2022	bu binaya kim saçma dedi kim yıkılmasına karar verdi bilmiyorum ama hollanda daki binaları görseler taşlarırdı herhalde.	Pozitif
20.09.2022	Londrada olsa beğenirsiniz. Mantar gibi türeyen, hiçbir estetik değeri olmayan, emek harcanmamış ruhsat projesi konut mimarisine alışmış beyinlerin gördüğünde beğenmediği binadır. türkiye'de hakkının çok yendiğini düşündüğüm çağın ruhunu yakalamaya çalışan bir eserin ülkemizde hiç kıymet görememesi insanı şaşırtmıyor. Çağdaş bir deneme olan mimari eser dünyanın en saçma binası olarak yaftalanır. çünkü kendi küçük çemberindeki sürekliliği kırmakta ve beyinini çalışmaya zorlamaktadır bu eser.	Pozitif	
20.09.2022	yıkımı bitmiştir artık yok.	Nötr	

Tablo 1 devamı. Dünyanın En Saçma Binası Başlığı altındaki entryler ve analizleri

DEPREMDEN SONRA (2023)	20.09.2022	Saçma olduğuna nasıl ve neden karar verildiğini anlamadığım bina. Saçma olan kısmını henüz bulamadım. Farklı bir mimari yapısı varmış. Onca emek neden çöpe gitmiş?	Pozitif
	12.02.2023	depremi tamamen hasarsız atlattı, çünkü yere sağlam basan muhtemelen çelik olan konstrüksiyon üzerine kurulu bir bina.	Pozitif
	15.02.2023	Yıkmasalardı depremi atlattır mıydı acaba. Birkaç kişi gibi merak edip ben de başlığa geldim. Belki ona çirkin diyenlere ibretlik dimdik ayakta dururdu. Yıktıklarında üzülmuştum.	Pozitif
	15.02.2023	Bence depremi atlattı. Dairesel kolonlar sarğı etniye ile sanılır ve en dayanıklı kolon çeşididir. Binaın kamaşık geometrisinden oturu başında mühendisle yapıldığı da belli.	Pozitif
	17.02.2023	Çok önemi olmasa da, geçen yıl yıkmasaydık depreme dayanacağını düşündüğüm bina. Siz saçma dersiniz ama sizin o süslü püslü, sözümona estetik binalarınız kağıt gibi yıkılırken bu dimdik ayakta kaldı işte. Estetiğine tüküreyim, asil saçma bina depreme dayanıksız binadır, nokta. İsterse estetik tasarımını Picasso, Leonardo da Vinci'den ilham alsın. depremdə yıkılmasın, kimse zarar görmesin de estetiğini sonra düşünürüz.	Pozitif
	17.02.2023	vay be bu bina yıkıldı ve deprem oldu...	Nötr
	2.08.2023	Şimdi hala ayakta olsa. melih maraş sen hayırdır lgbt mi o diye tweet atardı. yine yıkarlardı. renklere düşman olduk.	Nötr

Tablo 2. Kahramanmaraş Özel İdare İş Merkezi Başlığı altındaki entryler ve analizleri

TARİH	YORUM	SENTİMENT
16.09.2005	Türkiye'nin en çirkin 3-5 binasından biri, mimari felaket. diğerlerinden ilk akla gelenler için (bkz: gökkafes) (bkz: mersin merit otel) <i>link*</i> adresinde bir resmi görülebilecek olan bu bina, özel idare binasından çok hayvani bir anaokulunu andırır. görenlerde, şehrin göbeğinde bir lego reklamı izlenimi uyandırır.	Negatif
5.04.2008	Maraşın tam merkezinde duran yapan amcanının ilginç olmaya çalıştığı üç beş tane cart rengin kullanıldığı şekli şemali olmayan ve ortasında kocaman boşluk olup kullanışlılığında sıfır olan devasa bina	Negatif
6.09.2011	80'lerin ortalarında inşa edilseymiş, michael graves, hans holle in falan gibi post modernistlerle birlikte dergilere kapak bile olabilirdi... şimdi sadece acı acı baktırıyor... ayrıca özel idare ne demek lan? valilik mi yani, gizli vali mi nedir? nesi özel hem? devlet memuru dil miydi bu adamlar?	Negatif
16.04.2012	projesinin yanlış uygulanması sebebiyle* trabzon caddesine bakması gereken dolu kısmın arka tarafta kalıp boşluk olan bölümünün caddeye bakmasıyla sacma sapan bir yapı olup çıkmıştır. renkleri de ayrı bir rezalettir.	Negatif
16.04.2012	zemin katında full time dolu olan iddaa bayii, telefoncu ve lokantanın olduğu; üst katlarında ise -görebildiğim kadarıyla- internet kafe, playstation ve berber bulunan bina. ve evet oldukça çirkin.	Negatif
21.02.2016	benim hoşuma giden binadır. arkadaş kamu binası dediğin illa gri renkli, dümdüz, odun gibi bir şey mi olmak zorunda? adamlar değişik bir mimari düşünmüş ve yapmış ne var bunda şimdi? bence çok güzel olmuş, caddenin silüetini güzelleştirmiş. şimdi bu bina paris'te olsaydı "wouw abi çok iyi yaa, adamlar sanattan anlıyor abi" deyip önünde selfie çekerdiniz. yalansa yalan deyin.	Pozitif
21.02.2016	yakup aktaş'dır müteahhiti. akrabam olurdu rahmetli. amacı belli olmayan bu binada yıllarca evsizler konakladı, keyifçiler takıldı.	Negatif
23.05.2018	tek renk olsa bu kadar sırtımayacak bina.	Pozitif
25.07.2018	arkadaş hiç mi utanmadınız siz bunu yaparken ya? gerçi inşaat ya resulallah diyen bir milletten nasıl mimari eser bekliyorsak... <i>link</i> arama sonuçları world's most ridiculous building diye aratılınca da şanımız sınırları aşmış	Negatif
25.07.2018	aslında tam sürrealist postmodern bir eser olmuş ama tek fark sanki sergi sonrası kaldırılacaktı gibi.ve uzun ömürlü bir eser olarak kalmaz 50 yıl sonra patlar çatlar.	Negatif
25.07.2018	özel idare' olduğundandır	Negatif
25.07.2018	utanılacak bir şey olsa yapmazlardı. beğeni seviyesinin, kalite algısının göstergesi olan binadır. ha geçmişte böyle midir tabii ki değildir o ayrı. dejenere olmuş bir toplum olarak müziğinden edebiyatına, eğlencesinden günlük ritüellerine bütün olarak incelenirse tutarlılık gösterir binadır.	Negatif
25.07.2018	arkadaşlar geldi geçen, gezdiriyorum tabii memleketimi, arkamı döndüm benim arkadaşlardan biri durmuş özel idareye bakıyor. binayı anlamaya çalışarak bir süre baktı, sonra döndü bana "bunu niye yaptınız?" dedi. bu binanın amacı var mı falan diye devam etti sorulara. baktım hiçbir yerden çeviremeyeceğim konuyu dedim bizde bilmiyoruz, anlamıyoruz. binayı gören tüm arkadaşlarım ne zaman beni arasalar bizim bina ne durumda diye sorup dalga geçerler.	Negatif
25.07.2018	işin ilginç google'da tavsiye edilen aramayı yaptığımızda çıkan binalar içinde gerçekten saçma olan tek bina bu.	Negatif
25.07.2018	legolarla yapılmış bir baş yapıttır.	Nötr
25.07.2018	mavi kaplamaların olduğu kısım cam kaplama olsa ve sarı kırmızı renkli kısımlar beyaz olsaydı hoş dururdu diye düşündüğüm binadır.	Pozitif
25.07.2018	konuyla ilgili biri olarak; postmodern dönem esintileri içeren hatta gürül gürül esen bir yapı. o kadar dramatik göremedim. renk seçimleri çok yanlış olmuş. mavi yerleri metalik füme, sarı yerleri mat beyaz, kırmızılar belki daha koyu kırmızı ya da direkt krom gibi hayal ederseniz gayet kurtarılabilir makul bir yapıya dönüşüyor. binayı her kim kullanıyorsa bir cephe tadilatıyla günümüze uyarlatabilir. kimileri ucube de dese muhtemelen kentte landmark görevi gören bir yapı kendisi. edit: bakın şunu (<i>link</i>) demek istiyorum. not: işbu görsel 2.5 dakikada üretilmiştir.	Pozitif
25.07.2018	içinde kendisi kadar gereksiz playstation kafeler bulunan bina.	Negatif
25.07.2018	binanın yarısını boşluk yapmışlar. saçmalığın daniskası!	Negatif
25.07.2018	aynı zamanda işhane olan binadır. bir adet de kaymakamlık barındırır.	Nötr
25.07.2018	oysa yıllarca görünce sevmiştik biz onu	Pozitif
25.07.2018	pompidou center ve cctv binasının gayrimeşru çocuğu gibi olmuş.	Negatif
25.07.2018	san siro'ya benzemiş. daha doğrusu benzemek istemiş	Negatif
25.07.2018	(bkz: oil rig)	Negatif
25.07.2018	yalnız bu bina 2002'den önce yapılmıştı..allahım bi gün akepe'yi savunacağım hiç aklıma gelmezdi..	Negatif
25.07.2018	bir adet kaymakamlık yazmışlar ama 2 adet kaymakamlık vardır. ayrıca içi dışından daha beterdir.	Negatif

Tablo 2 devamı. Kahramanmaraş Özel İdare İş Merkezi Başlığı altındaki entryler ve analizleri

25.07.2018	post-modern tarafını görememekle birlikte (post-modern olabilmesi için gayet net estetik şartlar vardır; yapının bağlamdan koparılması, yapının eklektik unsurlar içermesi, yapının taklit unsurları içermesi gibi. bununla birlikte post-moderninden kasıt dekonstrüktivizm ise, gene aynı şeyler geçerli; nesnenin, orijinal bir kaynağa dayanması gerekir.) çağdaş mimari çerçevesinde o kadar da kötü görmediğim bir binadır. kütle belli ki çevresel verileri reddediyor; bunun da amacı bir landmark oluşturmak olabilir. strüktürlere asılmış çeşitli kütleler görmek mümkün. sadece renk ve cephe tasarımları bu okumayı zorlaştırıyor. renklerin cesaretle kullanımını destekleme birlikte, cephe tasarımının daha rijit olmasını öneriyorum. pompidou ve cctv ile bir alakasını da göremedim. bu tip stüktürün ön plana çıktığı, kütlelerin bölümlendiği yapılar mevcut artık. fujimoto'nun evi örnek verilebilir belki. ya da cobe'nin helsinki kütüphanesi. ya da ülkemizden güzide bir örnek; arolat'ın antrepo binasından çevirdiği müze.	Pozitif
25.07.2018	hayatımda gördüğüm ilk yüksek binadır. görünce bir yarım saat anlamaya çalışıyorsun. durup durup bakıyorsun. not: elbistanspor	Pozitif
25.07.2018	bu bina yapılırken maraş'ta lise okuyordum, sanırım doksanların sonuna doğruydum; yani nerden baksan yirmi yıllık bina. bundan önce aynı yerde küçük şirin bir öğretmen evi vardı. kot pantolon ile girmek yasaktı ve sadece öğretmenler girebilirdi. bu binanın bir benzeri de ankara kızılai meydanında vardır ama o tabiki daha estetik ve fonksiyonel. arkadaşlarla aramızda lego bina derdik buna. sanki lego parçaları ile yapılmış gibi değil mi hakaten. en üst katında çay içmişliğim vardır (maraş gibi yerde bira içecek halimiz yok tabi)	Negatif
25.07.2018	o aradaki boşluk nedir diye merak ettirendir.	Pozitif
25.07.2018	(bkz: ökkeş center) üniversite yıllarında bu şekilde isimlendirmiştik.	Pozitif
25.07.2018	aynısı avrupa'da yapılsa 'ne kadar sanatsal bir yapı' derler. türkiye'de yapılnca 'tu kaka' oluyor. 3d modeline bakınca gayet güzel görünüyor. türkiye gibi binaların, birbirinin kopyası olan bir ülkede değişik şeyler yapmak neden eleştirilir. insan gerçekten hayret ediyor.	Pozitif
25.07.2018	yapı post modernizmi andırsa da tam olarak onunla bağdaşmayan bir yapıya benziyor. andırmasının nedeni ise cephede kullanılan renk yelpazesıyla alakalı olmasıdır. post modernizmde ise sadece renk olarak değil biçim olarak da alışagelmışin dışında biçim ve formlar yer alır. örneğin zamanın modernist mimarlarından olup da sonradan post modernizme geçmiş ünlü mimar michael graves'in yapıları bunlara örnek teşkil eder. görsellerde beyaz renkli bina görürseniz modernist iken yaptığı yapılarıdır. https://www.google.com.tr/_auesgb&biw=360&bih=560 michael graves	Pozitif
25.07.2018	kendisine düzgün bir bina yapamayanlar başkalarına nasıl hizmet götürecektir. mimar sinan'dan sonra geldiğimiz son nokta.	Negatif
25.07.2018	fikrin iyi fakat renk ve malzeme seçiminin bence yanlış olduğu binadır. daha şeffaf ve strüktürün görülebildiği bir yapı olsaydı bir bütünlük sağlanabilirdi diye düşünüyorum. mimarına da çok yüklenilmesin lütfen, müteahhit kurbanı olabilir kendisi bilemeyiz.	Pozitif
25.07.2018	rezidans 46 olarak isimlendirilmesi tepesine eşek kadar tabela konulması elzem olandır. zira, bu muazzam sacma * yapıyı sıvandan gören biri malatyalılar mı yaptı lan yada antepçiler mi diye sebepsiz bok atmasıdır. 46 her şeyi anlatır zaten	Negatif
25.07.2018	bütün il özel idareler garip mimariler ile mi yapıyor diye düşündürmedi değil. ardahan'da bulunan il özel idare binası da ilginç bir mimariye sahiptir. Link* (Ardahan İl Özel İdaresi'nin taşınması haberi)	Nötr
25.07.2018	ben böyle şeyleri küçükken (bkz: lego) larla yapıyordum. benim yaptıklarım bunlardan daha güzeldi valla.	Negatif
25.07.2018	(bkz: dünyanın en saçma binası)	Negatif
25.07.2018	başına bir şey gelmeyecekse biçim olarak çok çirkin bulmadığım bina. asıl sıkıntı her zamanki gibi renkte. istanbul'un ikonik denebilecek sular idaresi binasını da aygaz mavisine boyayıp pavyona çeviren bu zihniyet elbette bu binayı da rahat bırakmamış.	Negatif
25.07.2018	bu yapıyı istanbul depreminin olduğu zaman görmüştüm ilk. o zaman anlam verememiştim. şimdi mi? hala anlam veremiyorum. ama görünce bir garip hissetmedim değil.	Negatif
25.07.2018	onuncu kattan başlamışlar	Negatif
25.07.2018	form bakımından konstrüktivist ama renkler ve kaplamalar yüzünden bir boka benzememiş. cephe kaplamalarından boyalardan vs arındırılırsa ve özellikle pencere gibi detaylar bir bilen tarafından* elden geçirilirse daha az göz kanatılabilir. zamanında maraş'ta simge bina* eksikliği tespit edildiği için böyle bir işe soyunmuş olmaları muhtemel.	Negatif
25.07.2018	hele bir de istanbul beylikdüzü 'de bir gül yapı binası vardır ki, trakya'dan istanbul'a her gelişimde bu yapıyı görüyorum, aynı lego gibi	Negatif
25.07.2018	aklıma sadece kötü bir kompozisyon geliyor.	Negatif
25.07.2018	ilk cep telefonu olan nokia 5110 u bu binanın altındaki telefoncudan 2000 yılında 90 milyona almıştı babam, hey gidi günler. tanım: 8 yaşında bile kabul edilemeyecek kadar saçma bir mimariye sahip bina.	Negatif
25.07.2018	sanırım altı taksim, üstü şişhane diye buna diyorlar.	Negatif
25.07.2018	(bkz: neden)	Negatif
25.07.2018	o en alitta katta oturanların "ya aşağı düşersem?" korkusunu buradan hissettim.	Negatif

YIKIM KARARINDAN ÖNCE (2016-2020)

Tablo 2 devamı. Kahramanmaraş Özel İdare İş Merkezi Başlığı altındaki entryler ve analizleri

25.07.2018	görsel olarak dünyanın en saçma binası olduğu google tarafından tescil edilmiş, çalıştığım şehrin güzide binası, ilk gördüğüm de tepkim ben (bkz: bu neylan) olmuştu.	Negatif
25.07.2018	post modern kerhane gibi durmaktadır. renkler ne mana yani.	Negatif
25.07.2018	felsefesi kısa ve özdür: - alın size bina	Negatif
25.07.2018	büyükşehir belediyelerinde il özel idareleri olmaz ki dedikten sonra o yapının şarkıcı pamela tarzını düşününce sustum.	Negatif
25.07.2018	rem koolhaas yapmış olsa beğenirdiniz ama bunu yapan... bence bir insiyatif kurup valiliğe dava açın.	Negatif
25.07.2018	ucube diye sanat eserlerini yıkanların yaptığı asil ucubenin tanımı olan binadır.	Negatif
25.07.2018	öncelikle bir yapıyı ve onu, 'kabuk formu üzerinden' tartışmayı umut verici buluyorum.* yapının dekonstrüktivist algılanması doğru değildir. aksine son derece konstrüktivist bir tasarım olmuştur. gelelim yorumuma: dolu boş oranlarını, asimetrisini, kolonların renkli seçimini, yapıyı algılatış biçimi olarak doluluk yerine boşlukların seçilmesini, yapıyı bu yönde hafifletme çabasını olumlu bulmakla beraber, bu kamu yapısının kamusal düzlemde çevresiyle uyumsuzluğunu; cadde, sokak, komşu yapı oranları düşünüldüğünde çevresindeki yapılarla kurduğu bozuk ilişkisini; cephedeki renkli seçilmiş malzeme kaplamalarını, pencere oranlarını, uygulanan geometrik formların bir araya getirilişindeki etüt edilmemiş durumunu son derece olumsuz bulmaktayım. bina ham bir temel tasar çalışmasının fazlası durumuna geçememiş bir ürüne dönüştür. *ve bu haliyle, bir kamu yapısından öte şehrin ortasına düşmüş koca bir göktaşı gibidir.	Negatif
25.07.2018	orada okuduğum zamanlarda tüm arkadaşlar olarak garipserdik. sonrasında beden eğitimi hocamızın içerde bulunan internet kafesine gidip geldikçe alıştık. internet kafeye okuldan kaçıp gidiliyordu o ayrıntıyı da yazayım.	Pozitif
25.07.2018	beğendim. sarı renk olmamış yalnız. size de beğendirmek zor, çok zor.	Pozitif
26.07.2018	ermenilerin bu topraklara kattıkları en önemli şeylerden biri de mimariydi. onlar gitti, adına cumhuriyet mimarisi dediğim bu ucubeler türedi.	Negatif
26.07.2018	başına bir şey gelmeyecekse beğendiğim bir bina. binanın işlevselliği tartışmasını bir yere bırakırsam çok ilginç ve farklı olmuş. her binanın birbirine benzediği ruhsuz devlet binaları yerine bu şekilde farklı binaların artması gerektiğini düşünüyorum.	Pozitif
26.07.2018	içinde kuaför, internet kafe, playstation gibi şeyler bulunduran namı diğer 18 katlı.	Pozitif
26.07.2018	kenti "modernleştirmek" için inşa edilen yapı şehrin "muhafazakar ve gelenekçi" insanların gözünde ucube olarak görülmektedir. uyuşturucu ve fuhuş ortamı vardır, tuvaletler için ayrılan merdivenlerde. rezil mezbelelik bir yer ne yazık ki ./keşke daha nezih bir yer olsaydı.başlık olarak solda görünce korkuyla sevinci bir arada yaşadım. yangın falan mı çıktı acaba yada bir terör olayı mı gerçekleşti diye korkarken, yapıdan bir şekilde kurtulmuş olma ihtimali sevindirmişti.	Negatif
26.07.2018	hayatında anlam veremediğim en saçma yapı.	Negatif
26.07.2018	muhitine bir sünger bob kare pantolon neşesi kattığı da bir gerçek.	Pozitif
26.07.2018	ankara kızılaiş iş merkezini anımsatmıştır.	Nötr
26.07.2018	gözüm kanadı.	Negatif
26.07.2018	hiç güleceği olmayan türkçe özürülleri gösteren binadır. memleketini, girdisiyle dahi çözebiliyor insan. binaya gelirsek, cidden çok saçma ve gereksiz bi yapı, her yeri pislik içinde ayrıca, eski ssk ve eski belediye binası gibi kendisinin de yıkılması gerek acilen.	Negatif
26.07.2018	bu binanın yapımında emegi geçen herkesin ...	Negatif
26.07.2018	kahramanmaraş'ın her tarafında lacivert renkli ucube yapıdan bahsediliyor sanırım.	Negatif
26.07.2018	çift anadal yapmış tesisatçı / mimarın eseridir.	Negatif
26.07.2018	kahramanmaraş'ın her tarafından gözükiyor diyen andavallar ne yiyip içiyor çok merak ediyorum,bilmeyenler için yazıyorum kahramanmaraş engabeli ve bolca tepeleri olan bir şehir, bu topolojik şekillerde görece kısa bir binanın bırakın şehri komşu mahalleden görülmesi bile imkansız.	Negatif
26.07.2018	bir mimar olarak gözlerimi kanatmış binadır.	Negatif
26.07.2018	bir rivayete göre inşaatına 25 kat olarak başlanmış, dönemin belediye başkanı ali sezal "be ne şehrin ortasında" deyince 18. katta sonlandırılmıştır binadır. alttaki boşluğu fazla görünmesini buna bağlarlar. bana sorarsanız 25 katlı olsaydı daha uzun bir çirkin olurdu, orası ayrı. belediye hizmet için varsa bu dış cephe kaplamasını neden değiştirmez, gövdesini neden ışıklandırmaz onu da anlayabilmiş değilim.	Negatif
26.07.2018	eğer uzun bir bina inşa etmek istiyorsanız ve ihtiyaç duyulan kat sayısı azsa gerçekleşen durum bu olabilir.	Nötr
26.07.2018	bu kadar meşhur olmasına bakılırsa, yapan arkadaşlar, aksi istikametten de olsa amaçlarına ulaşmış gibi görünüyor.	Negatif
26.07.2018	hemen az ilerisinde bulunan yaşar pastanesinden dondurmanızı yiyorsunuz ve az önce görmüş olduğunuz çirkinliğin etkisinden kurtuluyorsunuz.	Negatif
26.07.2018	toplann gençler, bu binanın niçin yapıldığını açıklıyorum:buluşma yeri bulmakta,buluşulacak yeri tarif etmekte zorlanan,buluşulacak yer konusunda anlayamayan insanlar için yapılmıştır.ör:saat 2'de özel idarenin önünde buluşalım.neredesin?özel idarenin önüneyim.nerede bekleyeyim?özel idarenin önünden alırım seni vs.vs.	Negatif
26.07.2018	işte bu binalar yüzünden ülkenin mimari karakterinden bir eser kalmadı. hadi sizden mimar sinan olmanızı zaten beklemiyoruz. bu bina nedir?	Negatif

Tablo 2 devamı. Kahramanmaraş Özel İdare İş Merkezi Başlığı altındaki entryler ve analizleri

	26.07.2018	maraş şehrine dair tek ilginç şey bu yapı olabilir. çünkü geri kalan herşey aşırı sıradan.. hemen karşısındaki meşhur yaşar ustadan keçi sütünden yapılmış dondurmanızı da aldıktan sonra koşarak uzaklaşabilirsiniz; zira tarihi turistik şehir turumuzun sonuna geldik!	Pozitif
	26.07.2018	açılın ben mühendisim. tasarımına laf edecek değilim. beğenen beğenir beğenmeyen beğenmez. ben bu binanın yapımıyla ilgili bir kaç kelam edebilirim. bu binanın inşaatını yapan mühendis kör olmasa da kötürüm olmuştur kesin. o saçma sapan kırmızı kolon ve kirişleri oralarda yapmak için baya bir cambazlık gerekir. üstteki sarı bölmeyi de orada yapmak için ciddi bir iskele kalıp sistemi gerekir. sıradan iskele de yapamazsın hesap kitap lazım. oldukça yüksek bir iskele çünkü. kısacası yapan adamlar çok uğraşmıştır ama ortaya çıkan sonuç buna değmiş midir bilemedim.	Negatif
	26.07.2018	yalnız o il özel idaresi değildir arkadaşlar il özel idareleri kaldırdı o bina yikob binasıdır.(yatırım izleme ve koordinasyon başkanlığı)	Nötr
	26.07.2018	binanın bitmiş haliymiş bu bende hala inşaat sanıyorum.	Negatif
	26.07.2018	açılın ben kahramanmaraş'lıyım. google "dünyanın en kötü binası" yazıldığında çıkan arama sonuçlarıdır. *link vali emri ile yapıldığı rivayet edilir. içerisinde cafe, internet cafe, kahve ve bilardo salonu bulunuyor. yıllar önce ben lisedeyken en üst katında modern bir gece kulübü açılmıştı. 2 ay içerisinde kapatıldı.	Negatif
	26.07.2018	aslında fena olmayan bina. doğru renk tercihleri ile ilgi çekici bir hale gelebilirmiş.	Pozitif
	26.07.2018	bir bursa büyükşehir belediyesi bilgisayar kasası değildir.	Negatif
	26.07.2018	şehre yüksek bir yerden baktığınızda en dangalakça şekil,bina,yapı adı her ne zıkkımsa..artı toz toprak içinde kaldı ki benim bir süre kaldığım sene 2014.kimbilir şimdi ne haldedir.	Negatif
	26.07.2018	bu açıdan hiç de fena değil. <i>Link*</i>	Pozitif
	26.07.2018	(bkz: minecraft)	Negatif
	18.08.2019	buymuş. <i>link*</i> paris'te olsaydı beğenirmişiz, paris'te olsa bu bina utancından kendini yok ederdi.	Negatif
	18.08.2019	şu rengini değiştirseler fena olmayacak binadır.	Pozitif
	18.08.2019	mimarları haldun sunal ve arif nafiz aköz'dür.	Nötr
	18.08.2019	çirkin mirkin reklamın iyisi kotsu olmaz dedirten binadır. değeri günden güne artacak ve zaman geçtikçe kıymete binecektir. eyfel kulesinden daha saçma değil emin olabilirsiniz. edit: bak kıymetlenmeye başladı bile, yeni nesil seviyor böyle şeyleri*.	Negatif
	18.08.2019	legodan yapılan bina izlenimi veriyor.	Negatif
	18.08.2019	google'a "dünyanın en saçma binası" yazdığınızda ilk sırada karşınıza çıkıyor. niye böyle abidik gubidik şeylerde hep birinciyiz anlamış değilim.	Negatif
	3.09.2020	<i>haber linki*</i> yakın zamanda yıkılacakmış şehrimizin simgesi	Pozitif
	4.09.2020	etrafındaki binamaların hepsinden çok daha karakter sahibi bir yapıdır. burada mimarlarını eziklemeye kalkan ergenlerin anlamasını beklemek saçma olur. yıkıldıktan sonra yerine selçuklu melçuklu takılırlar gibime geliyor.	Pozitif
	4.09.2020	maraş'ta ne düzgün ki bu binayı eleştiriyorlar?	Pozitif
	10.09.2020	sizsiniz saçma ulan bunun sayesinde turist bile geliyor sen kalk meydan yapacam diye yık. neyse ki azıcık kafası mantıklı çalışanlar çıkmış <i>haber linki*</i>	Pozitif
YIKIM SÜRECİ (2021-2022)	17.03.2021	"of bu ne kadar çirkin bir bina" dedikten sonra absürtlüğü ile hoşuma giden bina. bu kahramanmaraş'ta yapılmış en ilginç şey olabilir	Pozitif
	5.05.2021	"paris'te olsa bu bina utancından kendini yok ederdi" diyen arkadaş belli ki 20. yüzyılın mimari ikonlarından biri * olan paris'teki centre pompidou'nun varlığından habersiz ya da berlin nöldnerstrasse'deki sosyal konutlardan. ulan alman, italyan falan modern absürd mimari yapınca "wow..adamlar yapıyor". bizim yerli mimarlar yapınca "bu ne ? gözüm bilmem ne". kandinsky'e t cetveli ve a2 pafta verip bir bina tasarla desen kesinlikle bu bina kahramanmaraş özel idare iş merkezi olurdu. neyse. yakın zamanda rant uğruna ülkemizde gidecek olan yapılardan biridir.	Pozitif
	14.09.2021	görünce istemsizce "ne alaka yaaa" oluyorsunuz. estetik olsun, hava katsın vs diye düşünülmüş olabilir ama azıcıkta fonksiyonel olsun bu ne ya.	Negatif
	10.01.2022	yıkılmasına başlanmıştır.	Nötr
YIKIM SÜRECİNİN TAMAMLANMASI (2022)	21.01.2022	binayı daha önce görmüş birisi olarak söylüyorum, bari düzgün renklerde boyanmış olsaydı. saçma olduğundan yıkıldı sanırsam,açıklama yapan kişi diyor ki binayı revizyona sokarak işlevsel hale getirmek,yeniden inşa etmekten daha pahalıya geliyor.yıkımını ihaleye vererek 6 milyon tl de gelir elde etmiş olacaktıymış. konumu merkezi olabilir,o alana ihtiyaç olabilir etrafında bir sürü görüyoruz ki kentsel dönüşüme ihtiyaç olan bina var,bina 2 dönümlük yer kaplıyor.koskoca kahramanmaraşta 2 dönümlük yere mi ihtiyaç kaldı anlam veremiyorum,bina sağlam şekilde 1994 yılında yapılmış.yapısal olarak ta bir problemi yok görüldüğü kadenyle. bir şekilde bu bina yapılmış,emek verilmiş.keşke yapılmısaydı ama yapılmış ve yıkılıyor.monoton bir hayat,tekrar eden moda,teknoloji dayatmaları bunlara tepki olabiliirdi bu bina,artık fotoğraflarda saklı kalacak. insanlar tarafından beğenilsede,beğenmeyen insanlar da çoğunlukta.	Negatif
	2.04.2022	ya tamam saçmaydı ama biz ona alışmıştık. buluşmalarımız hep onun önündeydi. 5 dakikaya sarı binanın önündeydik. her önünden geçişimde harbi çok saçma ya derdim. şimdilerde yıkılıyor sarılığından eser kalmamış. bilmiyorum biraz hüzünlendim onu öyle görünce	Pozitif
	17.10.2022	efsaneden geriye dümdüz bir arsa kaldı.	Pozitif

Tablo 2 devamı. Kahramanmaraş Özel İdare İş Merkezi Başlığı altındaki entryler ve analizleri

DEPREMDEN SONRA (2023)	Entry Metni	Analiz
12.02.2023	bugün kahramanmaraş'ın deprem sonrası görüntülerini izlerken aklıma gelen bina, yıkımı ile boşalan alana şehir meydanı projesi planlanıyordu medyadan okuduğum kadarı ile. yıkılmamış olsaydı depremde ne olurdu hali acaba? o sütunlar üzerinde ayakta durabilir miydi? dünyanın en saçma binası deniyordu. oysa ki yine acı bir şekilde gördük ki saçmalık sistemde. daha doğrusu sistemsizlikte. edit: depremden sonra çekilen karşılaştırmalı bir fotoğraf binanın hemen yanı başında yıkımlar olduğunu gösteriyor.	Pozitif
25.11.2024	sen gittin gideli maraş günyüzü görmedi, senmişsin herhal o gara maraş'ı koruyan, sen gittin gideli sarı saçma bina, seller,afetler, zelzeleler, fırtınalar hiç biri eksik olmadı maraş'ın başından...	Pozitif

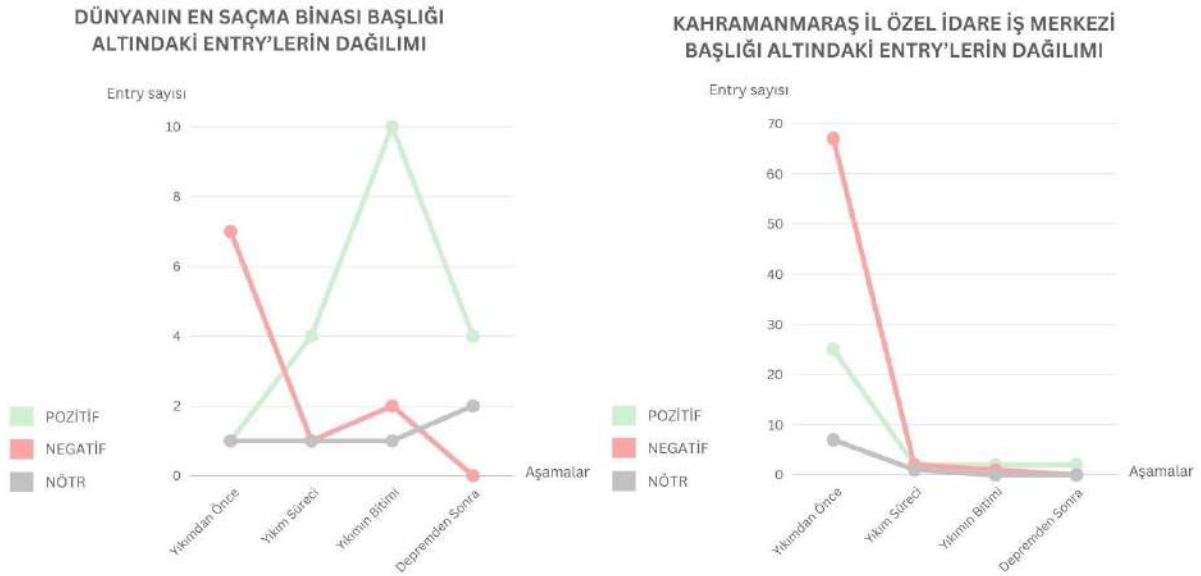
4. BULGULAR

Yorumların genel dağılımı şekilde yüzdelik dilimler halinde gösterilmiştir. Toplamda her iki başlıktan elde edilen entry sayısı 143'tür. Bu entrylerin 50 tanesi pozitif (mor), 80'i negatif (turkuaz) ve 13 tanesi nötr (gri) olarak tespit edilmiştir.

Genel dağılımda negatif yorumların ağırlığı belirgindir fakat dönemlere göre incelendiğinde yorum dağılımlarının farklılaştığı dikkat çekmektedir.

Yaptığımız duygu analizi sonuçları Ekşi Sözlük'te incelediğimiz yazımızda daha önce bahsettiğimiz iki başlık altındaki yorumlar çerçevesinde gelişmiştir. Değerlendirmelerimizin dönemlere göre incelemesi aşağıdaki grafiklerde görülmektedir.

Tablo 3 ve 4. Farklı Başlıklar Üzerinden Paylaşılan Entry'lerin Duygu Analizi

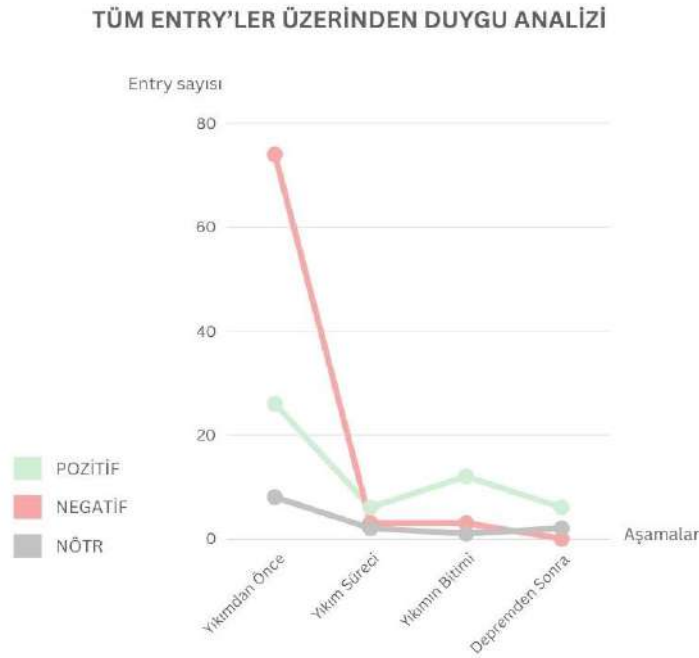


Dünyanın En Saçma Binası başlığındaki yorumların duygu analizine baktığımızda yıkımdan önce olumsuz algı son derece yüksekken, pozitif değerlendirme neredeyse yoktur. Yıkım sürecinde ise olumsuz algının azaldığı ve pozitif yorumlarda bir artışın meydana geldiği görülmektedir. Yıkımın tamamlanmasıyla birlikte pozitif yorumlar zirve yaparak negatif yorum sayısını belirgin derecede geçmiştir. Deprem sonrasında

olumsuz herhangi bir yorum görülmemekte olup, pozitif algının belirgin olup nötr olarak değerlendirilen yorumlarda hafif düzey bir artış vardır.

Bina yıkılmadan önceki dönemde girilen entry'ler ezici bir çoğunlukla "Kahramanmaraş İl Özel İdare İş Merkezi" başlığı altında yazılmıştır. Yıkım söylentilerinin başlamasıyla birlikte yorumların çoğunlukla "Dünyanın En Saçma Binası" başlığı altında yoğunlaştığı görülmüştür. Bu durum; binanın şöhretinin bu isimle bağdaştırıldığı bir göstergesi olarak yorumlanabilir.

Tablo 5. Dönemlere Göre Tüm Entry'lerin Duygu Analizi Sınıflandırması



Genel yorum dağılımında; başlangıçta büyük oranda negatif yorumlar bulunurken, yıkım süreci ilerledikçe toplumdaki tepkiler pozitif yönde değişmiştir. Yıkım tamamlandığında pozitif yorumlar ve yıkımın saçmalığına dair düşünceler yoğunlaşmıştır. Deprem sonrası dönemde ise bina artık gündemde değildir fakat binanın yıkılmasaydı sağlam bir şekilde kalacağına dair serzenişler görülmüştür. Sonuç olarak; bu grafik, salt mimari düşünceler alt yapısıyla değerlendirilmemeli, aynı zamanda insanların çevrelerinde gözlemledikleri veya medya aracılığıyla ulaştıkları bilgilerin, algılarını nasıl şekillendirdiğini anlamak amacıyla da incelenmelidir. Toplumun algısı, bireylerin şahsi deneyimlerinden çok çevresiyle olan etkileşimler, medya ve kolektif bellekle ile şekillenir. Bu bağlamda, mimari bir eserin yıkımıyla ilgili algıların zamanla nasıl değiştiği; yalnızca mimarlık ve mühendislik perspektifinin ötesinde, toplumun geliştirdiği duygusal ve bilişsel reaksiyonları da aksettirmektedir.

5. TARTIŞMA

Ekşi sözlük, belirli kurallar dâhilinde yeterli sayıda entry giren kişilerin yazar olabildiği bir mecradır. Kuşkusuz, bu dijital-sosyal ortamda mimari bilgisi kuvvetli olan kullanıcılar vardır. Sosyal medya sözlüğü, anonim paylaşımlar yapılmak üzere oluşturulduğu için eleştirenlerin hangi sosyo-kültürel düzeyde oldukları veya mimari bilgileri hakkında net bir veri elde edilememektedir. Ayrıca, eleştiri sahiplerinin Kahramanmaraş'taki bu binayı gerçek hayatta yerinde görme, deneyimleme imkânı bulup bulmadıkları muğlaktır. Bu sebeple eleştirilerin her açıdan karma bir yapı oluşturduğu söylenebilir.



Şekil 17. Boston Belediye Binası (Poston, 2025),

Mimari yapılar, çağlar boyunca estetik görünümüne aldığı eleştirilerle gündeme gelmiştir. Bu eleştiriler bazı binaları yıkıma götürürken bazılarını da simgesel olmaya veya eleştiriler doğrultusunda değişime itmiştir.

Boston Belediye Binası, brütalist mimarinin önemli bir örneği olarak 1960'larda inşa edilmiş; tasarım birçok eleştiriye maruz kalmıştır. Bu eleştirilerin çoğu binanın estetik olarak güzel olmamasıyla ilişkilidir. Hatta eleştiriler o kadar ileri gitmiştir ki bina, dünyanın en çirkin binası olarak anılmaya başlanmıştır. İnşaat bitmeden önce dahi yıkımı için düzenli olarak çağrılarda bulunulmuştur. Buna karşın 1976'da yapılan "favori binalar" anketinde Amerikan mimarisindeki simgesel yapılar arasında mimarlar ve eleştirmenler tarafından oylanarak ilk 10'da yerini almıştır (American Institute of Architects, 2007).



Şekil 18. Prentice Kadın Hastanesi

Chicago'daki Prentice Kadın Hastanesi de benzer şekilde eleştiriler almıştır. Binanın eleştirilerin hedefi olması ve bina için yıkım isteklerinin ifade edilmesinden sonra Frank Gehry gibi ünlü mimarlar, yıkımı engellemek için mektuplar kaleme almışlardır. Buna rağmen, 1971'de tasarlanan yapı, eleştirilerin sonucu olarak 2011 senesinde yıkılmıştır (Kamin, 2013).

Çalışmada yıkımı gerçekleşen ve buna ilişkin süreçlerin konu edildiği Kahramanmaraş İl Özel İdare binası, bu örneklerle benzer bir kaderi yaşamıştır. Bina, kentte simgesel boyutta bir şöhrete sahipken sosyal medya mecralarında "dünyanın en saçma binası" yakıştırmalarının yapılmasının ardından kartopu etkisiyle yapılan olumsuz eleştirilerin dozunun giderek arttığı görülmüştür. Nihayetinde bina yıkılmıştır. Bu durum, eleştirilerin mimari yapıları hangi boyutta etkileyebileceğinin en somut örneklerinden biridir. Binanın yıkımının ardından, yorum sayısındaki azalmalar ve olumlu yorumların artışı aslında yıkımdan önceki negatif yorumların algısal olarak birbirini tetiklemiş olabileceği ihtimalini ortaya koymaktadır. İleride kentsel kimlik ve bellek hakkında yapılacak olan çalışmalar ve yıkım uygulamalarda bu çalışmadan çıkarılan tüm sonuçlar ileride yol gösterici olacaktır.

6. SONUÇ

Eleştiri, mutlak doğruları açıklayıp içselleştirilmesini sağlamayı değil, doğruların sorgulanmasına yönlendirerek toplumun farkındalığını artırmayı ve böylelikle yeni yaklaşımlar oluşturmalarını hedeflemektedir. Bu yaklaşımlar, zaman içerisinde toplumdaki algı, estetik anlayış ve yorumlar doğrultusunda şekil alarak, gerçekleşme ihtimali farklı olan senaryolar ortaya çıkarır.

Mimarlıkta eleştiri ise, var olan durumu değerlendirirken estetik bakış açısı, toplumsal değişkenler ve yorumları göz önünde bulundurarak geleceğe yönelik muhtemel çözümleri araştırmaya teşvik etmektedir. Bu çözümleri araştırırken mimarlık yalnızca kendisine ilişkin bilgi vermemekte, yaşamın açıklanmasına da olanak sağlamaktadır.

Çalışmada söz konusu bina hakkında yapılan eleştiriler toplumun bakışı ve yaşamı hakkında bir çerçeve oluşturmaktadır. Kahramanmaraş İl Özel İdare Binası ile ilgili sosyal medyadaki yorumların çoğunluğunun negatif yönde olduğu ve bu durumun insanların binayı algılayış şeklini etkilediğini ortaya koymuştur. Analiz sonucu ulaşılan yorumların bir bölümünde kentlinin binayla kurduğu ilişki ile kente olan aidiyet duygusunu içselleştirdiği görülmüştür. Buluşma noktası özelliği kazanmış olan namıdiğer sarı bina, yıkılma kararından sonra pozitif açıdan daha fazla yorum almıştır. Bu noktada binanın yıkımından doğan pişmanlık ile binaya özlem duyulması dikkat çekmektedir. Yıkım kararından önce ise yapılan negatif eleştirilerin yoğunluğu dikkate değerdir.

Dönemlere göre incelenen yorumlar duyguları anlamak açısından değerlidir ancak konuya ilişkin eleştiri yapan bireylerin yetkinlikleri de tartışmalıdır. Bu yetkinliklerin haricinde toplumu yönlendiren diğer mekanizmaların yıkım kararı gibi kritik kararların alınmasında etkili olduğu çıkarımı yapılmıştır. ,

Bu analizde, Attoe'nin üç eleştiri sınıflandırma metodundan biri olan kuralcı eleştiri bağlamında incelenmiştir. Çünkü binanın; işlevsellik, estetik, sürdürülebilirlik ve toplumsal etkiler gibi belirli kriterlere göre incelenmesi kuralcı eleştirinin kapsamına girmektedir. Bu tür eleştiriler genellikle evrensel değerlere dayanarak yapının başarısını veya eksikliklerini ortaya koymaktadır.

Mimari tasarım süreçlerinde kamusal algıyı anlaşılır kılmak için bu tür analiz yöntemlerinin kullanımının yaygınlaşması daha estetik ve işlevsel yapıların ortaya çıkmasına yardımcı olabilir.

7. KAYNAKÇA

- American Institute of Architects. (2007, Nisan 13). Anketler kimin için çalıyor: AIA anketlerinin özeti. AIArchitect. Erişim Tarihi: 5 Mayıs 2025. https://web.archive.org/web/20131217071702/http://info.aia.org/aiarchitect/thisweek07/0413/0413n_polls.cfm
- ArchDaily. (2013). Prentice Women's Hospital, Bertrand Goldberg - exterior view [Fotoğraf]. In AD Classics: Prentice Women's Hospital / Bertrand Goldberg. https://www.archdaily.com/432976/ad-classics-prentice-women-s-hospital-bertrand-goldberg/52457809e8e44e67bf000200-ad-classics-prentice-women-s-hospital-bertrand-goldberg-image?next_project=no
- Berlo, D. K. (1960). The process of communication. An introduction to theory and practice. New York: Holt, Rinehart and Winston.
- Blair Kamin. (2013, Ekim 17). Is the demolition of Prentice Hospital another Penn Station moment? ArchDaily. <https://www.archdaily.com/441977/is-the-demolition-of-prentice-hospital-another-penn-station-moment>
- Boyer, M. C. (1996). The City of Collective Memory: Its Historical Imagery and Architectural Entertainments. Cambridge: MIT Press.
- Çetinyol, Bihter. "Küratörler: Sevince Bayrak Ve Oral Göktaş", YILLIK: Annual of Istanbul Studies 5, Aralık (Aralık 2023): 220-24. <https://doi.org/10.53979/yillik.2023.20>
- Ching, F. (2011). İç mekân tasarımı. Yem Yayınevi.
- DeFleur, M. L., & Ball-Rokeach, S. J. (1982). Theories of mass communication. New York: Longman.
- Esser, F. (2008), History of Media Effects. Zurich Open Repository and Archive
- Gebel, A. (2022). Saçmalıkları Kaldırılım Derken..., <https://www.arkitera.com/gorus/sacmaliklari-kaldiralim-derken/>
- Kabakçı, C. (2012). Maraş'ta bir devr-i âlem. Kahramanmaraş: Kahramanmaraş Belediyesi.
- Kardeş, S., Banko, Ç., & Akman, B. (2017). Sosyal Medyada Suriyeli Sığınmacılara Yönelik Algı: Bir Sözlük Değerlendirmesi. Göç Dergisi, 4(2), 185-200.
- Kısakürek, Ş., & Bayazıt, E. (2021). Kolektif bellek kentsel bellek ve mekânsal bileşenlerin kent kimliğindeki yeri: Kahramanmaraş Kenti örneği. JENAS Journal of Environmental and Natural Studies, 2(3), 133-153.
- Maraş Bölge Gazetesi. (2020, Mayıs 12). Valilik "İlimizde kısıtlama uygulanmayacaktır". <https://www.marasbolgegazetesi.com/valilik-ilimizde-kisiltama-uygulanmayacaktır/7519/>
- Maraş Manşet. (2022, Eylül 20). Dünyanın en saçma binasından eser kalmadı. <https://www.marasmanset.com/dunyanin-en-sacma-binasindan-eser-kalmadi>
- NTV. (2022, Mayıs 28). Dünyanın en saçma binasının yüzde 70'i yıkıldı. <https://www.ntv.com.tr/galeri/turkiye/dunyanin-en-sacma-binasinin-yuzde-70i-yikildi,KDIdk7vVoUK7jXoMifzXcQ>
- Norberg-Schulz C. (1984). Genius Loci: Towards a Phenomenology of Architecture. New York: Rizzoli.

Özkan, S. (2022). Dünyanın En Saçma Yapısı mı? Erişim tarihi: 23 Nisan 2025, <https://yapidergisi.com/dunyanin-en-sacma-yapisi-mi/>

Pastasıyla Beraber Sarı Bina. Tele1, 4 Eylül 2020. <https://www.tele1.com.tr/video/dunyanin-en-sacma-binasinin-pastasini-yaptilar>

Porsuk, A. Ö., & Cerit, Ç. (2021). Sosyal Medyada Covid-19 Aşısı Tartışmaları: Ekşi Sözlük Örneği. Hacettepe Sağlık İdaresi Dergisi, 24(2), 347-360.

R. Shields, Lefebvre, Love and Struggle: Spatial Dialectics, Routledge, London, 1999, s.158.

Sarihan, Z. ve Taşcıoğlu, R. (2022). Post- Truth Çağında Sosyal Medyanın Kamuoyu Oluşturma Gücü: Yeni İnfaz Düzenlemesi Örneği. İNİF E- Dergi, 7(1), 129-150.

Schramm, W. (1973). Men, messages, and media. A look at human communication. New York: Harper and Row.

Seker, S. E. (2016). Duygu analizi (sentimental analysis). YBS Ansiklopedi, 3(3), 21-36.

Susar, A. F., & Narin, B. (2013). Sosyal Paylaşımın Tecimselleştirilmesi Bağlamında İnternet Reklamcılığı: Ekşi Sözlük Örneği. İstanbul Arel Üniversitesi İletişim Çalışmaları Dergisi, 2(3), 53-66

Tiran, Ö., & Demirci, C. (2023, Mart 8). Kahramanmaraş Dondurma Müzesi depreme tadilatla yakalandı. Anadolu Ajansı. <https://www.aa.com.tr/tr/asrin-felaketi/kahramanmaras-dondurma-muzesi-depreme-tadilatla-yakalandi/2840115>

TRT Haber. (2020, Aralık 29). Dünyanın en saçma binasına yıkım kararı alındı. <https://www.trthaber.com/haber/turkiye/dunyanin-en-sacma-binasina-yikim-karari-alindi-546375.html>

URL-1, Erişim Tarihi: 20 Ocak 2025, <https://eksisozluk.com/dunyanin-en-sacma-binasii-4645933>

URL-2, Erişim Tarihi: 20 Ocak 2025, <https://eksisozluk.com/kahramanmaras-ozel-idare-is-merkezi--6184044?nr=true&rf=kahramanmara%C5%9F%20il%20%C3%B6zel%20idaresi%20binas%C4%B1>