

SURİYELİ GÖÇMENLERİN MEKÂNSAL PRATİKLERİ VE TOPLUMSAL UYUM SÜRECİ: SAMSUN İLKADIM'DA MEKÂNIN ÜRETİMİ BAĞLAMINDA BİR İNCELEME

Damla KARAGÖZ¹

¹ Ondokuz Mayıs Üniversitesi, Şehir ve Bölge Planlama Bölümü,
damlakrgz@gmail.com

ÖZET

Bu çalışma, Samsun'un İlkadım ilçesinde yaşayan Suriyeli göçmenlerin mekânla kurdukları etkileşimleri ve bu etkileşimin toplumsal uyum süreçlerine etkilerini Lefebvre'in mekânın üretimi teorisi çerçevesinde analiz etmektedir. Araştırmanın amacı, Suriyeli göçmenlerin yerleşim alanlarında geliştirdikleri mekânsal pratiklerin; kültürel kimliklerini sürdürme, yerel toplumla etkileşim kurma ve toplumsal uyum sağlama süreçlerine nasıl katkı sunduğunu incelemektir. Bu bağlamda Lefebvre'in mekânsal üçlemesi (algılanan, tasarlanan ve yaşanan mekân) temel alınarak, göçmenlerin mekânı nasıl algıladıkları, tasarladıkları ve deneyimledikleri analiz edilmiştir (bkz. Lefebvre, 1991). Bu üçlemeli çerçeve, sadece fiziksel değil aynı zamanda sosyal ilişkiler aracılığıyla inşa edilen bir mekân anlayışını ortaya koyar (Purcell, 2002). Araştırma kapsamında nitel yöntemler benimsenmiş; veri toplama sürecinde doküman analizi, derinlemesine görüşme ve katılımcı olmayan gözlem teknikleri kullanılmıştır. Görüşmeler İlkadım ilçesinde yaşayan Suriyeli göçmenler ve yerel halk ile gerçekleştirilmiş; katılımcıların sosyo-mekânsal deneyimleri ile mekânı kullanma ve üretme pratikleri detaylı olarak incelenmiştir. Araştırma bulgularına göre, Suriyeli göçmenler, yeni yerleşim alanlarında hem kültürel kimliklerini sürdürmekte hem de kentsel mekân üzerinde çeşitli dönüşümler gerçekleştirmektedir. Görüşmeler, göçmenlerin yerel halkla ilk dönemlerde daha olumlu ilişkiler kurduklarını, ancak zamanla bu iletişimin zayıfladığını ortaya koymuştur. Özellikle kültürel farklılıklar ve dil engelleri, bu iletişimi sınırlayan başlıca faktörlerdir. Genel olarak değerlendirildiğinde, Suriyeli göçmenlerin Samsun'un İlkadım ilçesindeki mekânsal etkileşimleri hem toplumsal uyum hem de kültürel kimliklerini koruma süreçlerinde önemli bir rol oynamaktadır. Lefebvre'in mekânsal üçlemesi ışığında bu grupların mekâna yönelik algıları, müdahaleleri ve deneyimleri; mekânın yalnızca fiziksel değil, aynı zamanda sosyal ve kültürel bir üretim süreci olduğunu göstermektedir. 2021 yılından itibaren artan toplumsal gerilimler ve ardından gelen mekânsal düzenlemeler, Suriyelilerin sosyal, mekânsal, ekonomik, psikolojik ve politik boyutlarda derinden etkilenmesine neden olmuştur. Bu süreçte, algılanan, tasarlanan ve

yaşanan mekânlar ile mekânın üretim süreçleri olumsuz etkilenmiş ve sosyo-mekânsal uyumda aksamlara yol açmıştır. Bu nedenle, yerel halk ile göçmenler arasındaki iletişimi ve kentsel mekânlarla kurdukları etkileşimi güçlendirmeye yönelik geliştirilecek kapsayıcı ve adil politika ve uygulamaların, daha sürdürülebilir bir uyum sürecini ve onurlu bir yaşamı destekleyeceği düşünülmektedir.

Anahtar Kelimeler: *Göçmen, Lefebvre, mekânın üretimi, mekânsal pratik, toplumsal uyum*

1. GİRİŞ

Küresel göç hareketleri, çağdaş şehirlerin toplumsal dokusunu dönüştüren en dinamik ve çetrefilli süreçlerden biri haline gelmiştir. Özellikle zorunlu göç bağlamında yaşanan yer değiştirme, sadece mekânsal bir yeniden yerleşim değil; aynı zamanda bireylerin yeni kentlere tutunma, aidiyet kurma ve görünürlük kazanma mücadelelerini de içeren çok katmanlı bir süreci işaret eder (Glick Schiller & Çağlar, 2016). Türkiye, 2011 yılında Suriye’de başlayan iç savaşla birlikte, bu dönüşümün merkezinde yer alan ülkelerden biri olmuştur.

Son yıllarda artan zorunlu göç hareketleri, yalnızca ulusötesi sınır geçişlerini değil, aynı zamanda göçmen bireylerin yeni yerleşim alanlarında sürdürdükleri gündelik yaşam pratikleri ve bu süreçte karşılaştıkları mekânsal, toplumsal ve kültürel dönüşümleri de gündeme taşımaktadır. Türkiye, özellikle 2011 yılı sonrası Suriye iç savaşının etkisiyle kitlesel bir göç dalgasına maruz kalmış ve bu durum, kentlerin sosyal dokusunda belirgin değişimlere yol açmıştır. Söz konusu değişim yalnızca demografik düzeyde değil; aynı zamanda kentsel mekânların kullanım biçimlerinde, yerel halk-göçmen etkileşiminde ve göçmenlerin gündelik yaşam pratiklerinde somut karşılıklar bulmuştur. Bu bağlamda, Suriyeli göçmenlerin yaşadığı kentlerdeki mekânsal pratikler, yalnızca bir uyum sürecinin parçası değil, aynı zamanda “mekânın üretimi”ne yönelik aktif bir müdahale biçimi olarak da değerlendirilmelidir.

Bu çalışmanın temel amacı, Samsun’un İlkadım ilçesinde yaşayan Suriyeli göçmenlerin kent mekânıyla kurdukları çok katmanlı etkileşimleri ve bu etkileşimlerin toplumsal uyum süreçlerine etkilerini analiz etmektir. Özellikle Saadet Caddesi ve çevresinde yoğunlaşan Suriyeli nüfusun gündelik yaşam deneyimleri hem mekânla ilişkilene biçimlerini hem de sosyal aidiyet duygularını şekillendirmektedir. Bu bağlamda, Lefebvre’in “mekânın üretimi” kuramı çalışmanın kuramsal zeminini oluşturmakta; algılanan, tasarlanan ve yaşanan mekân üçlemesi üzerinden göçmenlerin mekânsal deneyimleri derinlemesine incelenmektedir.

Lefebvre’in (1991) mekân anlayışı, kentsel mekânın yalnızca fiziksel bir yapı değil; aynı zamanda sosyal ilişkiler, güç dinamikleri ve gündelik pratikler yoluyla sürekli olarak inşa edilen ve yeniden üretilen bir yapı olduğunu ileri sürer. Bu yaklaşım, göçmenlerin kentsel ortama pasif biçimde adapte olan değil, bu mekânı kendi gündelik yaşam pratikleriyle yeniden şekillendiren aktörler olduklarını vurgular. Dolayısıyla bu çalışma, Suriyeli göçmenlerin mekânda görünür hale gelme, mekânı dönüştürme ve sahiplenme süreçlerini, yalnızca uyum politikaları bağlamında değil, aynı zamanda “mekânsal adalet” ve “kent hakkı” kavramları çerçevesinde değerlendirmeyi hedeflemektedir. Göçmenlerin sadece “nerede yaşadıklarını” değil, nasıl yerleştiklerini, neyi dönüştürdüklerini ve kentle nasıl bir ilişki kurduklarını anlamak bu çalışmanın amaçları arasındadır.

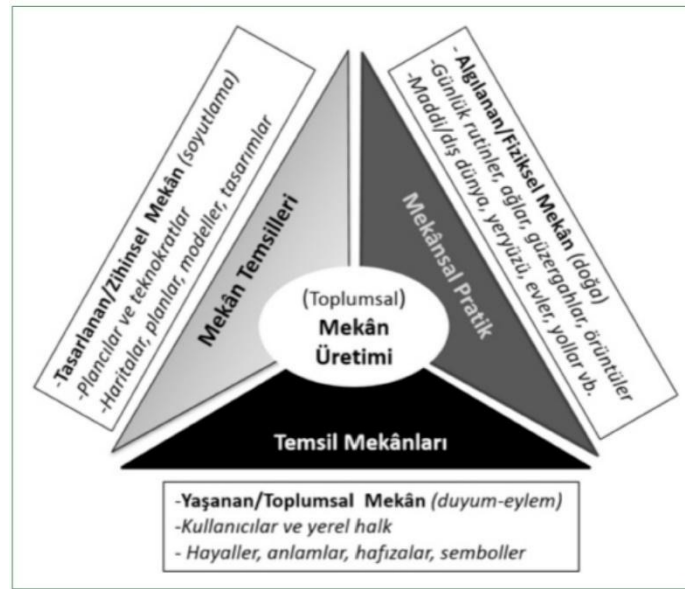
Bu bağlamda çalışma şu temel sorulara yanıt aramaktadır:

- Göçmenler kent mekânını nasıl deneyimlemekte, dönüştürmekte ve yeniden üretmektedir?
- Gündelik mekânsal pratikler toplumsal uyumu nasıl şekillendirmektedir?
- Yerel politikalar ve planlama araçları, göçmenlerin mekânsal katılımını nasıl etkilemektedir?

Bu sorular etrafında şekillenen çalışma hem göç çalışmaları hem de kentsel planlama literatürüne disiplinler arası bir katkı sunmayı amaçlamaktadır. Bu yaklaşım, göç ve uyum literatürüne mekânsal bir boyut kazandırırken, kent planlama ve yerel yönetim politikalarının eleştirel değerlendirilmesine de katkı sunmaktadır.

2. KURAMSAL ÇERÇEVE

Bu çalışmanın kuramsal çerçevesi, Henri Lefebvre'in mekânın toplumsal bir ürün olduğu yönündeki temel savına dayanmakta ve bu kuram üzerinden Suriyeli göçmenlerin kent mekânı ile kurdukları çok katmanlı ilişkiler analiz edilmektedir. Lefebvre (1991), mekânın üretimini yalnızca fiziksel bir süreç olarak değil; toplumsal ilişkilerin, iktidar yapılarının ve sembolik anlamların iç içe geçtiği bir dinamik olarak tanımlar. Bu kuram, göçmenlerin sadece kentsel düzenin edilgen nesnelere değil, aynı zamanda mekânın aktif üreticileri olduklarını anlamamıza olanak sağlar.



Şekil 1. Lefebvre'in Mekânsal Üçlü (Spatial Triad) Kavramsallaştırması (Lefebvre (1991) temel alınarak Yurdadön Aslan ve Yavan (2018) tarafından uyarlanmıştır)

Lefebvre'in mekânı üçlü bir yapı içerisinde kavramsallaştırması –algılanan mekân (spatial practices), tasarlanan mekân (representations of space) ve yaşanan mekân (representational spaces)– göçmenlerin kentsel çevreyle kurdukları çok boyutlu etkileşimleri açıklamak için analitik bir araç sunar:

- **Algılanan mekân**, gündelik yaşam pratikleriyle biçimlenen fiziksel çevreyi ifade eder. Bu düzlemde, Suriyeli göçmenlerin pazar alışverişinden kamusal alan kullanımına, çocuk oyun alanlarından dükkân düzenlemelerine kadar uzanan pratikleri mekânla olan doğrudan etkileşimlerini temsil eder.
- **Tasarlanan mekân**, planlama belgeleri, haritalar, kentsel projeler ve yönetsel müdahaleler aracılığıyla kurgulanan mekânı kapsar. Bu bağlamda, göçmenlerin yaşadığı mahallelerin kentsel planlama süreçlerinde nasıl konumlandığı, yerel yönetimlerin bu alanlara dair ne tür mekânsal stratejiler geliştirdiği önem kazanır.
- **Yaşanan mekân**, bireylerin duygu, aidiyet, kültür ve bellekle ilişkilendirdiği mekânsal deneyimleri ifade eder. Göçmenlerin kendi kültürel geçmişlerini, sosyal hafızalarını ve dini-kültürel ritüellerini kent mekânına nasıl taşıdıkları ve bu yolla aidiyet geliştirdikleri, bu düzeyin temelini oluşturur.

Bu üç düzlem, birbirinden bağımsız değil; aksine iç içe geçerek mekânın çok katmanlı yapısını üretir. Göçmenlerin mekânsal pratikleri, bu üçlü yapıyı eşzamanlı biçimde etkiler ve dönüştürür. Böylece göçmenler, yalnızca kentsel hizmetlerden faydalanan edilgen aktörler değil, aynı zamanda kenti şekillendiren öznelerdir.

Lefebvre'in bu yaklaşımına ek olarak, David Harvey (2008) ve Peter Marcuse'un (1985) kent hakkı ve mekânsal adalet kavramları da bu çalışmanın teorik dayanaklarını oluşturur. Harvey'ye göre "kent hakkı", yalnızca barınma ve altyapı hizmetlerine erişimi değil; kentsel mekânın nasıl üretileceği ve kimin için üretileceği konularında söz sahibi olmayı da kapsar. Bu bağlamda, Suriyeli göçmenlerin kamusal alanları yeniden işlevlendirmesi, kendi ticari mekânlarını kurmaları ya da evlerini kültürel ihtiyaçlarına göre düzenlemeleri, bir tür mekânsal özneleşme biçimi olarak okunabilir.

Marcuse ise "ayrışmış kent" (partitioned city) kavramıyla, kentsel alanların fiziksel olarak ayrılma dahi toplumsal olarak entegre olabileceğini savunur. Ancak çoğu durumda, göçmenlerin yoğunlaştığı mahallelerde hem fiziksel hem de sosyal ayrışmanın eş zamanlı olarak gerçekleştiğini gösterir. Bu durum, Samsun'daki Saadet Caddesi ve İstiklal Caddesi gibi alanlarda hem bir dışlanma hem de "yerelleşme" sürecinin eş zamanlı işlediğini düşündürmektedir.

Öte yandan, Purcell (2002), Lefebvre'in mekânın üretimi kuramını kent hakkı bağlamında yeniden yorumlayarak, bu hakkın sadece kentte var olma hakkı değil, aynı zamanda kentsel karar alma süreçlerine katılım hakkı olduğunu savunur. Göçmenlerin kamusal mekânda görünürlükleri, kendi hizmet ihtiyaçlarını ifade etme biçimleri ya da gündelik yaşamda mekânsal düzenlemelere katılımları, bu geniş anlamda bir "kentsel yurttaşlık" iddiası taşımaktadır.

Aynı şekilde, Glick Schiller ve Çağlar'ın (2016) geliştirdiği yer oluşturma kavramı, göçmenlerin yerleştikleri yeni mekânlarda yalnızca fiziksel bir konum edinmeleriyle sınırlı olmayan, çok boyutlu bir yerleşme ve aidiyet sürecini tanımlar. Emplacement, göçmenlerin barınma, geçim, kimlik ve sosyal ilişkiler üzerinden mekâna anlam yükleme sürecini kapsar. Bu kavram, entegrasyonun teknik bir uyum süreci olmasından ziyade, mekânla kurulan çok katmanlı bir ilişki biçimi olarak yeniden düşünülmesine olanak sağlar.

Asf Bayat (2013) "sessiz direniş" ve "gündelik hayatın siyaseti" kavramlarıyla, göçmenlerin büyük anlatıların dışında, gündelik yaşam pratikleri aracılığıyla kent üzerindeki söz hakkını nasıl kullandıklarını gösterir.

Bayat'a göre, görünmezleşen gruplar dahi gündelik alışkanlıklar, kültürel ritüeller ve kolektif pratikler yoluyla kent mekânını dönüştürebilir. Suriyeli göçmenlerin dükkân açmaları, sokakları Arapça tabelalarla donatmaları veya sosyal dayanışma ağları kurmaları bu bağlamda sessiz ama etkili bir "mekân politikası" olarak değerlendirilebilir.

Edward Soja'nın (2010) "üçüncü mekân" anlayışı da, hem Lefebvre'le tutarlı hem de göçmenlerin yarattığı hibrit mekânları analiz etmek açısından yararlıdır. Soja, üçüncü mekânı hem fiziksel hem zihinsel hem de sembolik olarak üretilmiş bir alan olarak tanımlar. Göçmenlerin hem kendi kültürlerini sürdürdükleri hem de ev sahibi toplumla etkileşim hâlinde oldukları bu melez alanlar, çoğu zaman yeni bir mekânsal ifade biçimi üretir.

Bu kuramsal çerçeveye, Atkinson ve Flint'in (2004) "mekânsal elit isyanı" kavramı da katkı sunar. Kentteki egemen grupların, özellikle göçmen görünürlüğünün arttığı mahallelerde mekânı savunma refleksiyle dışlayıcı ve güvenlikçi stratejiler geliştirdiklerine dikkat çeken bu yaklaşım, Samsun İlkadım'da yerel halkın Suriyelilere karşı geliştirdiği tutumlarla uyumludur.

Ayrıca, Brenner ve Theodore (2002), neoliberal şehirleşmenin "gerçekte var olan" biçimlerinin kentlerde eşitsizlikleri nasıl yeniden ürettiğini açıklar. Türkiye bağlamında Karaman (2013), neoliberal kent politikalarının muhafazakâr değerlerle iç içe geçerek, mekânın nasıl farklı gruplara göre düzenlendiğini ve bunun göçmen deneyimleri üzerindeki etkilerini vurgular.

Tüm bu kuramsal katkılar, çalışmanın temelini oluşturan şu savı desteklemektedir: Suriyeli göçmenlerin Samsun'daki mekânsal pratikleri, bir yandan dışlayıcı ve güvencesiz yapılarla baş etme stratejilerini yansıtırken, diğer yandan kentsel aidiyet, mekânsal sahiplenme ve gündelik direnişin bir biçimi olarak ortaya çıkar. Bu nedenle, göçmenlerin mekânla ilişkileri yalnızca "uyum" ya da "entegrasyon" kavramlarıyla değil, aynı zamanda mekân üretimi, hak talebi ve toplumsal görünürlük boyutlarıyla birlikte düşünülmelidir.

3. YÖNTEM

Bu çalışma, Samsun'un İlkadım ilçesinde yaşayan Suriyeli göçmenlerin mekânsal pratiklerini ve bu pratiklerin toplumsal uyum sürecindeki rolünü incelemek amacıyla nitel araştırma yöntemiyle gerçekleştirilmiştir. Amaç, sayısal verilerden ziyade bireylerin yaşadıkları mekânlara attıkları anlamları, gündelik deneyimlerini ve öznel anlatımlarını derinlemesine analiz etmektir. Bu doğrultuda, saha temelli vaka çalışması yaklaşımı benimsenmiştir.

3.1. Nitel Yaklaşım ve Saha Seçimi

Türkiye, 2011 yılında başlayan Suriye iç savaşı sonrasında dünyanın en fazla Suriyeli sığınmacıya ev sahipliği yapan ülkesi hâline gelmiştir. Göç İdaresi Başkanlığı'nın 2025 yılı Mayıs ayı verilerine göre, Türkiye genelinde geçici koruma kapsamında toplam 2.758.039 Suriyeli göçmen bulunmaktadır (Göç İdaresi Başkanlığı [GİB], 2025). Samsun ili, sınır kenti olmamasına rağmen özellikle son yıllarda artan ikincil göç hareketleriyle birlikte Karadeniz Bölgesi'nde önemli bir göçmen yerleşim alanı hâline gelmiştir.

2025 yılı itibarıyla Samsun'da 7.433 kayıtlı Suriyeli göçmen yaşamaktadır. Aynı dönemde TÜİK verilerine göre ilin toplam nüfusu 1.389.809 kişiye ulaşmıştır (TÜİK, 2023). Bu bağlamda, kayıtlı Suriyeli nüfusun il genelindeki oransal karşılığı yaklaşık %0,53 düzeyindedir. Ancak, saha görüşmeleri kapsamında belediye yetkilileri, yerel sivil toplum temsilcileri ve mahalle sakinleriyle yapılan görüşmelere dayanarak, kayıt dışı nüfusla birlikte Samsun'daki gerçek Suriyeli sayısının 20.000 civarında olduğu tahmin edilmektedir.

Çalışmanın yürütüldüğü İlkadım ilçesi, Samsun'un tarihsel, kültürel ve ticari merkezidir. Araştırmada odaklanılan Hürriyet, Zafer, Kılıçdede, İstasyon, Zeytinlik ve Kadıköy mahalleleri hem göçmen yerleşimlerinin yoğun olduğu hem de sosyal ağların, gündelik yaşam pratiklerinin ve yerel ölçekteki mekânsal-politik müdahalelerin doğrudan gözlemlenebildiği heterojen kentsel alanlardır. Bu mahalleler, kent merkezinin dönüşen sosyal dokusunu ve göçmenlerin mekânla kurduğu ilişkileri analiz etmek açısından anlamlı bir saha sunmaktadır. Özellikle Saadet ve İstiklal caddeleri hem görünür göçmen faaliyetleri hem de mekânsal karşılaşmalar açısından mikro ölçekte analiz için uygun alanlar olarak seçilmiştir.

3.2. Veri Toplama Süreci

Veri toplama süreci üç temel teknikle yürütülmüştür:

Yarı Yapılandırılmış Görüşmeler: Samsun'da yaşayan 10 Suriyeli göçmen ve 5 yerel halk temsilcisiyle görüşmeler gerçekleştirilmiştir. Katılımcılar farklı cinsiyet, yaş, etnik kimlik, meslek ve yerleşme süresi temelinde çeşitlendirilmiştir. Görüşmelerde mekânsal yerleşme, toplumsal uyum, kamusal alan kullanımı ve dışlanma deneyimleri temalaştırılmış, bazıları çevirmen eşliğinde yapılmış ve ses kayıtlarıyla belgelenmiştir.

Katılımcı Olmayan Gözlem: Sokak kullanımı, dükkân düzenlemeleri, park ve pazar yerlerindeki etkileşimler, mahalle dokusu ve kültürel izler gözlemlenmiş; görsel veri ve saha notları ile desteklenmiştir.

Doküman Analizi: Arapça tabelalar, vitrinler, ev içi mekân düzenlemeleri gibi görsel veriler yanında belediye raporları, nüfus istatistikleri, basın haberleri ve sosyal medya içerikleri incelenmiştir. Göç İdaresi ve belediyelere ait entegrasyon ve planlama belgeleri çalışmaya dâhil edilmiştir.

3.3. Görüşmeci Profili ve Yerleşim Dinamikleri

Araştırmada, bilgi derinliği ve çeşitliliği sağlamak amacıyla amaçlı örnekleme yöntemi tercih edilmiştir. Bu kapsamda, farklı yaş, cinsiyet, meslek, etnik kimlik ve yerleşim süresi (yeni gelen–yerleşik) gibi değişkenler dikkate alınarak katılımcılar belirlenmiştir. Özellikle aynı mahallede uzun süredir yaşayan yerel halk ile son beş yıl içinde gelen Suriyeli göçmenler arasında karşılaştırmalı analiz imkânı sunacak görüşmeler yapılmasına özen gösterilmiştir.

Çalışma kapsamında, Samsun'un İlkadım ilçesinde ikamet eden 10 Suriyeli göçmen ve 5 yerel halk temsilcisi ile yarı yapılandırılmış derinlemesine görüşmeler gerçekleştirilmiştir. Görüşmeler, katılımcıların göç deneyimleri, Türkiye içindeki yer değiştirme geçmişleri, Samsun'daki yerleşim süreçleri, toplumsal uyum stratejileri, kamusal alan kullanımları ve dışlanma deneyimleri gibi temalar çerçevesinde yürütülmüştür.

Görüşmelerin yanı sıra, özellikle kamusal alanlar, konut çevreleri, sosyal mekânlar ve ticaret alanlarında yürütülen sistematik gözlemler aracılığıyla, göçmenlerin gündelik mekânsal pratikleri izlenmiş ve görüşme bulguları mekânsal bağlamda desteklenmiştir.

Suriyeli görüşmecilerin detaylı profili ve mekânsal geçişlilik düzeyleri Tablo 1'de sunulmaktadır. Katılımcıların büyük bölümü Halep kökenlidir (6 kişi); diğerleri ise Şam (2 kişi) ve İdlib (2 kişi) çıksıdır. Cinsiyet dağılımı dengeli olacak şekilde 5 kadın ve 5 erkek katılımcı seçilmiştir. Katılımcılar, farklı sosyo-demografik özelliklere, hane yapılarına ve yerleşim stratejilerine sahiptir.

Tablo 1. Suriyeli Görüşmecilerin Profili ve Mekânsal Geçiş Deneyimleri (Yazar tarafından derlenmiştir)

Kod	Suriyeli Görüşmeciler	Cinsiyet	Görüşme Yapılan Yer	Suriye'den Geliş Yılı	Samsun'a Geliş Yılı	Değiştirilen Kent Sayısı	Değiştirilen Mahalle Sayısı	Değiştirilen Konut Sayısı
S1	Halep'ten 3 çocuğuyla gelen	Erkek	Hürriyet Mahallesi	2013	2018	3	4	5
S2	Halep'ten eşiyle gelen	Kadın	Kadıköy Mahallesi	2015	2021	4	5	6
S3	İdlib'ten kardeşiyle gelen	Erkek	Zeytinlik Mahalle	2014	2019	2	3	3
S4	Halep'ten tek başına gelen	Kadın	Hürriyet Mahallesi	2015	2021	3	4	5
S5	Şam'dan ailesiyle gelen	Erkek	İstasyon Mahallesi	2013	2017	3	4	5
S6	Halep'ten 4 çocuğuyla gelen	Kadın	Zafer Mahallesi	2012	2022	3	5	4
S7	Şam'dan annesiyle gelen	Erkek	Çiftlik Caddesi	2014	2017	2	3	3
S8	İdlib'ten eşiyle gelen	Kadın	Saadet Caddesi	2015	2020	3	4	4
S9	Halep'ten 5 çocuklu	Kadın	Kılıçdede Mahallesi	2012	2022	4	5	6
S10	Kanaat Önderi (Halep)	Erkek	Çiftlik Caddesi	2012	2012	2	3	4

Tablo 1'in analizi, katılımcıların yerleşme deneyimlerinin büyük ölçüde kırılan ve geçici olduğunu ortaya koymaktadır. Suriyeli göçmenlerin Türkiye'ye gelişleri genellikle 2012-2015 yılları arasında yoğunlaşırken, Samsun'a kalıcı yerleşme eğilimi ise 2017 sonrası gözlemlenmektedir. Bu durum, katılımcıların çoğunun Türkiye içinde birden fazla şehir ve mahallede yaşama deneyimi edindiğini göstermektedir.

Özellikle konut geçişliliği dikkat çekicidir; katılımcıların altısı en az dört farklı evde ikamet etmiştir. Bu yüksek hareketlilik düzeyi, mekânsal köklenmeyi, gündelik yaşamın sürekliliğini ve toplumsal aidiyetin gelişimini olumsuz etkilemektedir. Dolayısıyla, sürekli yer değiştirme, göçmenlerin kent mekânıyla kurdukları aidiyet ilişkisini zayıflatan temel bir unsur olarak değerlendirilmektedir.

4. BULGULAR

Bu bölümde, Samsun İlkadım ilçesinde yaşayan Suriyeli göçmenlerin kent mekânıyla kurdukları ilişkiler, algılanan, tasarlanan ve yaşanan mekân boyutlarında analiz edilmektedir. Bulgular hem göçmenlerin gündelik yaşam pratiklerini hem de bu pratiklerin mekânsal dönüşüme ve toplumsal uyuma etkilerini ortaya koymaktadır.

4.1. Algılanan Mekân: Göçmenlerin Mekânsal Tercihlerinin Belirleyicileri ve Gündelik Pratikler

İlkadım ilçesi, Suriyeli göçmenler açısından yalnızca ekonomik olarak erişilebilir bir yer değil, aynı zamanda sosyal ve kültürel bağların kurulduğu bir yaşam alanıdır. Bu bağlamda göçmenlerin yerleşim tercihlerinde yalnızca ekonomik rasyonalite değil, güçlü sosyal ağlar, hemşehrilik ilişkileri ve kolektif aidiyet hissi etkili olmuştur.

İlkadım ilçesi, özellikle Halep, İdlib gibi yerlerden gelen Suriyeli göçmenler arasında hemşehri ağlarıyla örülmüş bir yerleşim coğrafyasına dönüşmüştür. Bu durum, yalnızca barınma ihtiyacına cevap vermekle kalmamış, aynı zamanda kültürel güvenlik, sosyal dayanışma ve toplumsal aidiyet açısından da bir çekim merkezi yaratmıştır. Halihazırda bölgede yaşayan akraba veya tanıdıkların varlığı, yeni gelen göçmenlerin kararlarını yönlendirmiştir. Katılımcılardan biri bu durumu şu şekilde ifade etmiştir:

"Mahallede herkes bizim gibi zaten, birbirimize destek oluyoruz." (S4)

İlkadım'daki düşük kira seviyeleri, kent merkezine yakınlık ve ulaşım kolaylığı gibi faktörler de mekânsal tercihleri etkileyen ekonomik etmenlerdir. Göçmenler, bu bölgedeki konutlara çoğunlukla hemşehrileri ya da akrabaları aracılığıyla ulaşmakta, böylece ekonomik ve sosyal olarak daha az riskli bir yerleşim süreci deneyimlemektedirler.

"Aynı evde üç aile kalıyoruz. Önce kardeşim geldi, sonra ben. Kira çok yüksek değil ama yine de tek başına karşılamak zor." (S3)

Başlangıçta güçlü olan sosyal dayanışma pratikleri, zamanla hem göçmenler arasındaki hem de göçmen-yerli halk ilişkilerindeki dönüşümle zayıflamıştır. Yerleşiklik arttıkça "misafirlik"ten "kalıcılık" statüsüne geçilmesi, toplumsal ilişkileri de dönüştürmüştür; kimi zaman karşılıklı destek, yerini yabancılaşmaya bırakmıştır.

"Başta çok yardım gördük ama zamanla olaylar yaşandıkça bu destek azaldı. Şimdi Türklerin çoğu 'keşke dönseler' diyor." (S10)

Yukarıda yer alan görüşmecî ifadeleri, yalnızca mekânsal tercihlerin değil, aynı zamanda birlikte yaşama pratiklerinin de dinamik ve kırılabilir bir yapıya sahip olduğunu ortaya koymaktadır. İlkadım'daki Suriyeli yerleşimleri başlangıçta kültürel benzerlikler ve ekonomik zorunluluklar temelinde şekillenmişken; zaman içinde değişen toplumsal algılar, politik atmosfer ve yerel dinamiklerle birlikte dönüşüme uğramış topluluk içi dayanışmanın yerini giderek dışlanma ve kırılabilirliğe bırakmasına neden olmuştur. Bu durum Lefebvre'nin "algılanan mekân" kavramını somutlaştırır; mekân burada yalnızca fiziksel bir yer değil, göçmenler tarafından anlamlandırılan ve sosyal ilişkilerle örülen bir kolektif yaşam alanıdır (Lefebvre, 1991).

4.2. Tasarlanan Mekân: Kentsel Dönüşüm ve Mekânsal Dışlanma

Lefebvre'in "tasarlanan mekân" (conceived space) kavramı, iktidarın ve teknik-bürokratik aktörlerin mekâna dair planlama, haritalama ve düzenleme süreçlerini ifade eder. Bu kavram...zamanda ideolojik bir müdahale olduğunu vurgular. Lefebvre'e göre, mekânın bu biçimi, belirli toplumsal grupların dışlanmasını meşrulaştıran temsiller üretir ve mekânı kontrol etme arzusunun bir yansımasıdır (Lefebvre, 1991).

4.2.1. Kentsel Dönüşüm Yoluyla Göçmensizleştirme

Samsun'un İlkadım ilçesinde yürütülen kentsel dönüşüm projeleri, özellikle göçmen yoğun mahalleleri hedef alması bakımından bu ideolojik mekân üretiminin tipik bir örneğini oluşturur. Örnek olarak Kıran Mahallesi ve İlkadım 2. Etap projeleri (Milliyet, 2023; bkz. Şekil 2), yerel yönetimler tarafından mekânsal iyileştirme ve modernleştirme amacıyla tanıtılmaktadır. Ancak uygulamada, bu projelerin seçilen bölgelerde yaşayan Suriyeli göçmenleri dolaylı olarak dışlayıcı bir etki yarattığı görülmektedir. Proje alanlarının belirlenmesinde, nüfusun etnik veya göçmen yoğunluğu bir ölçüt haline gelirken, sosyal dokunun ve topluluk ilişkilerinin göz ardı edilmesi, mekânın yeniden tasarımında göçmenlerin dışlandığı bir kentsel senaryo yaratmaktadır.



Şekil 2. Samsun İlkadım'da kentsel dönüşüm uygulama alanları: TOKİ Kıran ve 2. Etap konut projeleri (Milliyet. (2023, Mayıs 4). Samsun'da 1000 konutluk Kıran projesinde sona gelindi. <https://www.milliyet.com.tr>)

Bu durum, Lefebvre'in "tasarlanan mekân" kavramı ile birebir örtüşür: Göçmenlerin yaşadığı alanlar sorunlu, iyileştirilmesi gereken, hatta arındırılması gereken bölgeler olarak kodlanmakta; böylece mekânın dönüşümü üzerinden göçmensizleştirme (degentrifikasyonun tersi olarak) pratiği işletilmektedir. Mekânın yeniden inşası, yalnızca fiziksel yapılarla değil, aynı zamanda kimin orada kalmaya "layık" olduğuna dair normatif kararlarla şekillenmektedir. Bu bağlamda, mekân planlaması, göçmenlerin varlığını "geçici" ve "problemlil" olarak yeniden üretmekte ve yerinden edilme riskini süreklileştirmektedir.

“Evimiz yıkılacakmış, belediyeden yazı geldi. Yeni yapılan evler bize göre değil, aşırı pahalı. Kiralarını evdeki herkes çalışsa bile ödeyemeyiz.” (S5)

Dönüşüm alanı olarak seçilen mahalleler, genellikle altyapı eksiklikleri, fiziksel yıpranma ve sosyo-ekonomik dezavantajlar üzerinden “dönüştürülmesi gereken mekânlar” olarak tanımlanmaktadır. Ancak bu söylemin arka planında, etnik kimliklerin, aidiyetlerin ve kırılan sosyal grupların mekânsal dışlanması vardır. Kentsel dönüşümle birlikte göçmenler, mekânsal aidiyet geliştiremeden yerinden edilme riskiyle karşı karşıya kalmakta, bu da yaşam alanlarını sürekli olarak geçici hale getirmektedir (Marcuse, 1985). Göçmenlerin yerel kent politikalarında “geçici nüfus” olarak kodlanmaları, sosyal dokunun sürekliliğini kesintiye uğratmaktadır.

“Kentsel dönüşüm dediler, sonra tehlikeli bölgeymiş. Ama bizim yerimize Türk aileler geldi.” (S1)

Yukarıda yer alan görüşmecî ifadelerinden de anlaşılacağı üzere dönüştürülen alanlarda özellikle ekonomik sebeplerden ötürü göçmenlerin yaşamaya devam etmesi mümkün olamamaktadır.

4.2.2. Görünürlüğün İdeolojik Olarak Sınırlandırılması

Samsun’da yerel yönetimlerin Suriyeli göçmenlere yönelik politikaları, ağırlıklı olarak düzenleme ve denetim ekseninde şekillenmektedir. Samsun Büyükşehir Belediyesi doğrudan bir entegrasyon stratejisi geliştirmemiştir; göçmenlerle yürütülen çalışmalar çoğunlukla sivil toplum kuruluşları aracılığıyla sınırlı düzeyde gerçekleşmektedir. İlkadım Belediyesi ise tabelalara ilişkin müdahaleler gibi uygulamalarla doğrudan rol üstlenmektedir. Tabela düzenlemelerine ilişkin yasal çerçeve, Ticaret Bakanlığının yayımladığı yönetmeliğin 12. maddesiyle belirlenmiş olup, yabancı dildeki ifadelerin tabela üzerindeki toplam alanının %25’i geçmemesi gerektiği ve Türkçeye de mutlaka yer verilmesi gerektiği hükmüne bağlanmıştır (T.C. Ticaret Bakanlığı, 2019).

Ancak bu yasal düzenleme, uzun süre boyunca birçok belediyede etkin bir şekilde uygulanmamış; özellikle göçmen yoğunluğunun yüksek olduğu kent içi bölgelerde tabela denetimleri gevşek yürütülmüştür. Bu durum, Arapça tabelalar üzerinden şekillenen kamusal görünürlük tartışmalarının artmasına neden olmuştur. Özellikle 2021 yılında Ankara’da yaşanan Altındağ olayları sonrası gelişen linç girişimleri ve kitlesel saldırılar, göçmen karşıtı toplumsal gerilimin açık bir tezahürü olmuş; bu olayların ardından kamu otoriteleri tarafından “görünürlüğü azaltma” yönünde refleksif müdahaleler hızla uygulamaya konulmuştur.

Altındağ olaylarını takip eden süreçte, birçok belediye tarafından Arapça tabela kullanan işyerlerine yönelik denetimler yoğunlaştırılmış, tabela değişimi için esnafa süre verilmiştir. 2021 yılı itibarıyla İlkadım Belediyesi Zabıtası, Türkçenin Korunması Kanunu çerçevesinde gerçekleştirdiği denetimlerde %75’i yabancı olan tabelaları tek tek sökerek iş yeri sahiplerini uyarıp düzenleme yapmalarını sağlamıştır (bkz. Şekil 3). Bu müdahaleler, göçmenlerin ekonomik ve kültürel görünürlüğünü sınırlandırmaya yönelik simgesel

pratikler olarak değerlendirilmekte; Lefebvre'in (1991) "tasarlanan mekân" kavramı çerçevesinde, iktidarın mekânı ideolojik biçimde düzenleme ve kontrol altına alma stratejilerinin bir parçası olarak okunmaktadır.



Şekil 3. İlkadım Belediyesi'nin Arapça tabelalara yönelik denetimleri ve zorlayıcı müdahale pratikleri (Samsun Kent Haber. (2020, Ocak 7). Samsun'da mültecilerin aştığı Arapça tabelalar İlkadım Belediyesi zabıtası tarafından söküldü)

Tabela yasakları, işyeri ruhsatı denetimleri ve kayıt dışı çalışanlara yönelik baskılar, göçmenlerin kamusal mekânda görünürlüğünün azalmasına sebep olmaktadır. Bu bağlamda mekân, sadece fiziki bir çevre değil, aynı zamanda yerel politikanın şekillendirdiği sosyal bir kontrol alanına dönüşmektedir. Aşağıda Arapça tabelaların değişmesi ile ilgili görüşmecilerin ifadeleri yer almaktadır.

"Dükkanım vardı, Arapça tabela vardı. Zabıta geldi, kaldırım dedi. Türkçesini asınca bile sürekli kontrol ediliyor. Bizim sanki görünmememiz isteniyor." (S2)

"Tabelalar yasaklandı çünkü Türk halkı rahatsızlık duyuyordu. Ama Arapça değil de İngilizce tabela olunca sorun edilmiyor." (S1)

Yerel yönetimlerin bu sürece katkısı da dikkat çekicidir. İlkadım Belediyesi'nin tabela düzenlemeleri, ruhsat kontrolleri ve denetim uygulamaları, göçmenlerin mekânsal görünürlüğünü azaltmakta ve yerel düzeyde bir asimilasyon politikası olarak işlemektedir. Bu politikalar yalnızca kültürel temsiliyeti değil, aynı zamanda mekânsal adaleti de zedelemektedir. Kamusal alanın tüm sakinleri için eşit şekilde erişilebilir olması gerekirken, bazı gruplar sistematik olarak dışlanmakta ve görünmez kılınmaktadır.

Oysa katılımcı yönetim, bu sorunun çözümünde temel bir ilke olarak benimsenmelidir. Göçmen STK'ları, mahalle muhtarları ve yerel halk temsilcilerinin dahil edildiği çok aktörlü bir planlama süreci, mekânı daha kapsayıcı ve adil hale getirebilir. Bu yaklaşım, mekânı yalnızca fiziksel bir çevre olarak değil, aynı zamanda toplumsal ilişkilerin üretildiği bir alan olarak kabul etmeyi gerektirir.

4.2.3. Mekânsal Seyretilme Politikaları ve Geçiciliğin Kurumsallaşması

Göçmenlerin mekânda kök salma pratiklerini zedeleyen bir diğer önemli politika ise Göç İdaresi Başkanlığı tarafından yürütülen "Mekânsal Yoğunlaşma ile Mücadele Projesi"dir. Bu proje kapsamında, yerli nüfusa oranla %25'i aşan göçmen nüfusu barındıran mahallelerde yeni ikamet izinleri yasaklanmakta ve göçmenlerin bu alanlara yerleşmeleri engellenmektedir. Söz konusu politika, göçmenlerin özellikle sosyal

ağlarının, ekonomik faaliyetlerinin ve aidiyet hislerinin geliştiği mahallelerden taşınmasına neden olmakta; bu da göçmenlerin kentsel mekânda uzun vadeli yer edinme olanaklarını sekteye uğratmaktadır.

Samsun'un İlkadım ilçesinde Zafer ve Hürriyet mahalleleri, bu %25 yoğunluk sınırı kapsamında yeni göçmen yerleşimine kapatılmıştır. Bu durum, göçmenlerin kendi mahallelerinde kurdukları yaşam ilişkilerini kesintiye uğratmakta, sosyo-mekânsal sürekliliklerini kırmakta ve "kök salma" sürecini duraksatmaktadır. Göçmenlerin kültürel, ekonomik ve sosyal ilişkilerini mekândan dışlayarak parçalamak, uyum süreçlerinin önünü kesmektedir.

"Zafer Mahallesi kapandı. Oraya istesek de taşınamıyoruz artık. Halbuki bütün akrabalar oradaydı." (S7)

Lefebvre'in tanımıyla "tasarlanan mekân", iktidarın mekân üzerindeki tasavvurudur; bu tasavvur, mevcut toplumsal ilişkileri yeniden düzenlemek amacıyla mekânı yeniden üretir. Bu bağlamda kentsel dönüşüm, yalnızca fiziksel değil, aynı zamanda ideolojik ve sınıfsal bir müdahale biçimidir. Bu bağlamda, mekânın yeniden üretimi artık kullanıcıların gündelik pratiklerinden değil, bürokratik kontrol ve güvenlikçi yönetim anlayışından beslenmektedir. Lefebvre'in "tasarlanan mekân" kavramı, bu tür politikaları açıklamak açısından son derece işlevseldir. Mekân, göçmenlerin değil, onları "düzenlenmesi gereken nüfus" olarak kodlayan kurumların tahayyülüne göre şekillendirilmekte; bu da hem fiziki hem de sosyal dışlamayı beraberinde getirmektedir.

4.3. Yaşanan Mekân: Gündelik Hayat, Dayanışma ve Sosyo-Mekânsal Deneyim

İlkadım'daki Suriyeli göçmenler, sadece mevcut mekânı tüketen değil; aynı zamanda gündelik yaşam stratejileriyle o mekânı yeniden üreten aktörlerdir. Yaşanan mekân, Lefebvre'e göre bireylerin duygusal, kültürel ve sosyal deneyimlerle ördüğü çok katmanlı bir alan olup, burada aidiyet, direnç ve topluluk pratikleri iç içe geçmektedir.

Görüşmeler, göçmenlerin hayatta kalma stratejileri olarak geliştirdikleri mikro ekonomik pratiklerin mekânı dönüştürdüğünü ortaya koymaktadır. Arapça tabelalı marketler, dükkânlar ve hizmet ofisleri hem ekonomik gelir sağlamış hem de göçmenlerin görünürlüğünü ve aidiyet hissini artırmıştır.

"Önce bir dükkân açtık, sonra mahallede diğer Suriyelilerle yan yana olduk. Bu sayede işlerimiz de büyüdü, arkadaşlıklarımız da." (S3)

Evlerin alt katlarının dükkâna çevrilmesi, apartman boşluklarının iş yeri olarak kullanılması gibi örnekler, Lefebvre'in "pratikte üretilen mekân" anlayışıyla örtüşmektedir. Göçmenler mekânı yalnızca barınmak için değil, ekonomik üretim, sosyalleşme ve direnç için de kullanmakta ve dönüştürmektedir.

Kadın katılımcıların büyük bölümü, kamusal alanda görünür olmanın getirdiği sosyal baskılar nedeniyle mekânsal pratiklerini sınırlamakta, ev içini bir güvenlik alanı olarak yeniden tanımlamaktadır. Balkonların perdelerle kapatılması gibi pratikler, toplumsal cinsiyet normlarının mekân üzerindeki etkisini açıkça göstermektedir (Fenster, 2005).

"Kendi evimi örttüm, perdeyi hiç açmam. Sokakta kim var bilmiyorum ama onlar da beni görmesin." (S8)

Kira paylaşımı, çocuk bakımı, gıda yardımı gibi pratikler, mahalle içinde etnik temelli güçlü bir dayanışma ağı kurmuştur.

"Kızımı işe giderken Suriyeli komşuya bırakırım. Türk komşu olsa bırakamazdım. Onlar da kabul etmezdi zaten." (S9)

Kamusal alanlar, göçmenler için hem bir sosyalleşme hem de dışlanma sahasıdır. Özellikle kadınlar ve çocuklar, yerli halktan gelen bakışlar nedeniyle kendilerini güvensiz hissetmektedir.

"Çocukları parka götürüyorum ama bazı Türkler ters bakıyor." (S3)

"Komşular iyi ama ben çok dışarı çıkmam. İşten gelince doğrudan eve geçiyorum çünkü yabancı olduğum için sorun çıkmasından çekiniyorum." (S5)

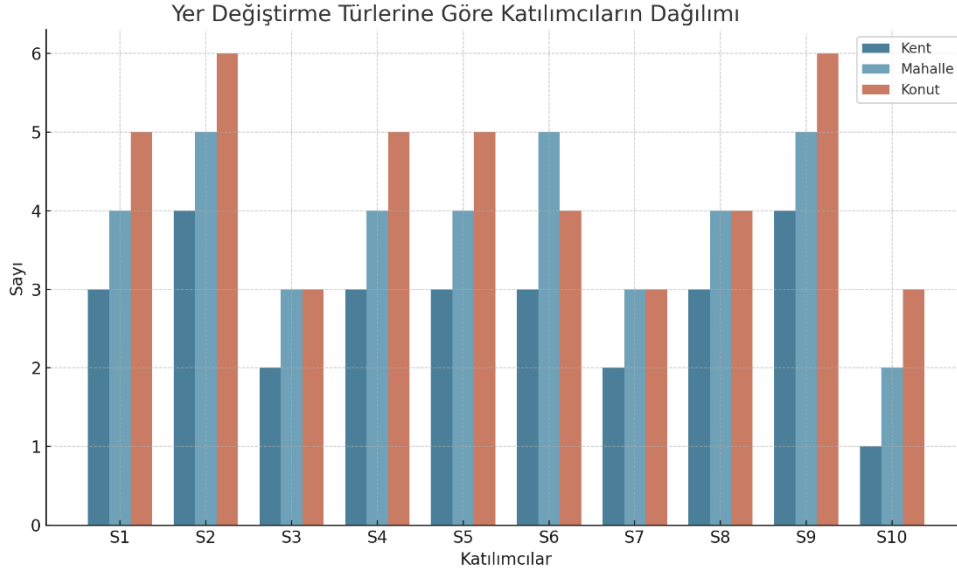
Çocuklar, okul ve oyun yoluyla mahalleye daha hızlı adapte olsalar da "Suriyeli git" gibi dışlayıcı söylemler bu uyum sürecini zedelemektedir.

"Oğlum Türkçe öğrendi ama okulda Suriyeli git diyorlarmış. Ağlayarak eve geldi." (S6)

Sonuç olarak, Suriyeli göçmenler, gündelik yaşam stratejileriyle mekânı aktif biçimde dönüştürmektedir. Sokak satıcılığı, dükkânların açılması, balkonların mahremiyet alanına dönüştürülmesi gibi pratikler, Lefebvre'in "yaşanan mekân" (lived space) kavramına uygun biçimde, bireylerin deneyimleriyle anlam kazanan bir mekân üretimini yansıtmaktadır.

4.4. Yer Değiştirme Deneyimlerinin Uyuma Etkisi: Lefebvre'in Mekânın Üretimi Teorisi Bağlamında Bir Değerlendirme

Lefebvre'in *mekânın üretimi* kuramına göre kent mekânı, yalnızca fiziksel bir zemin değil; sosyal ilişkiler, gündelik pratikler ve politik çatışmalarla şekillenen dinamik bir üretim sürecidir. Suriyeli göçmenlerin Samsun'daki mekânsal deneyimi de bu kuramsal çerçevede okunabilir. Aşağıda yer alan Grafik, Samsun İlkadım'da yaşayan ve araştırmaya katılan 10 Suriyeli göçmenin Türkiye'ye gelişlerinden itibaren yaşadıkları kent, mahalle ve konut ölçeğinde yaşadığı yer değiştirme sıklıklarını göstermektedir.



Şekil 4. Suriyeli katılımcıların yer deęiřtirme yoğunluęu (kent/mahalle/konut bazında) (Yazar tarafından hazırlanmıřtır)

Grafikte görüldüęü üzere, katılımcıların büyük çoęunluęu Türkiye'ye geldikten sonra 3 ila 6 kez konut deęiřtirmiř, ayrıca en az 2 farklı mahallede yařamıřtır. Bu durum, göçmenlerin kentsel mekânda istikrarlı biçimde tutunamadıęını ve "yařanan mekân" üretiminin kesintiye uğradıęını göstermektedir.

Lefebvre'nin (1991) kuramına göre yařanan mekân, ancak tekrar eden deneyimler, sosyal iliřkiler ve gündelik pratikler yoluyla inşa edilir. Oysa saha bulguları, bu süreklilięin ciddi biçimde sekteye uğradıęını ortaya koymaktadır. Yer deęiřtirme deneyimi, mekânla kurulan iliřkiyi üç temel düzeyde zayıflatmaktadır:

1. **Mahalle Düzeyinde:** Sürekli mahalle deęiřiklikleri, sosyal aęların kopmasına, hemřehri dayanıřmasının zayıflamasına ve kolektif hafızanın kesintiye uğramasına neden olmaktadır. Bu da mahalle temelli aidiyetin geliřmesini engeller.
2. **Konut Düzeyinde:** Konutların sık sık deęiřmesi, özellikle kadınlar ve çocuklar açısından gündelik rutinin bozulmasına, ev içi düzenin süreklilięini yitirmesine yol açmaktadır. Bu da evin bir "güvenlik alanı" iřlevini zayıflatmaktadır.
3. **Kent Düzeyinde:** Kent içinde ya da kentler arası hareketlilik, göçmenlerin kamusal mekânla kurduęu iliřkiyi yüzeysel kılmakta; kentsel mekânın sahiplenilmesini ve uyum süreçlerini kırılgan hale getirmektedir.

Özellikle devlet politikalarının ve yerel yönetim müdahalelerinin (örneğin kentsel dönüşüm, yoğunluk sınırları, ruhsat düzenlemeleri) etkisiyle ortaya çıkan bu yer deęiřiklikleri, göçmenlerin "barınma"yı aşarak "yer edinme" sürecini kurumsal olarak da engellemektedir.

Bu nedenle, sürekli yer deęiřtirme pratięi sadece fiziksel bir hareketlilik deęil, aynı zamanda göçmenlerin yařanan mekân üretimini ve toplumsal uyum potansiyelini de zayıflatan bir süreçtir. Özellikle çocukların

eđitimi, kadınların mahalle ii gvenliđi ve sosyal dayanışmanın srdrlebilirliđi bu istikrarsızlıktan dođrudan etkilenmektedir.

5. GENEL DEĐERLENDİRME VE TOPLUMSAL UYUMUN MEKÂNSAL BOYUTU

Bu alıřma, Samsun'un İlkadım ilesinde yařayan Suriyeli gmenlerin kent mekânıyla kurduđu iliřkiyi Lefebvre'in "mekânın retimi" kuramı erevesinde ok katmanlı biimde incelemiřtir. Bulgular, mekânın yalnızca fiziksel bir barınma zemini deđil; aynı zamanda sosyal iliřkilerin, gndelik pratiklerin ve politik mdahalelerin i ie getiđi bir toplumsal retim alanı olduđunu ortaya koymuřtur. Gmenlerin kentteki konumlanıřları edilgen deđil; aktif, dnřtrc ve ok dzeylidir. Bu bađlamda alıřmanın bulguları  temel rntde somutlařmaktadır:

İlk olarak, gmenlerin yerleřim tercihleri hemřehrilik iliřkileri, kltrel benzerlik ve dayanışma ađları etrafında řekillenmekte; bu durum mekânın "algılanan mekân" dzeyinde gvenlik ve aidiyet hissiyle iselleřtirildiđini gstermektedir. İkinci olarak, kamusal alan kullanımı, geim stratejileri ve gndelik dolařım pratikleri zerinden inřa edilen grnrlk, gmenler iin bir direniř ve tutunma biimine dnřmektedir. Ancak bu grnrlk, zellikle yerel ynetimlerin denetim odaklı mdahaleleriyle bastırılmakta, toplumsal aidiyet zedelenmektedir. nc olarak ise, kentsel dnřm projeleri, %25 yođunluk sınırı ve tabela denetimleri gibi uygulamalar aracılıđıyla gmenler kent mekânında geici, grnmez ve dıřlanabilir zneler olarak yeniden tanımlanmakta; bu durum Lefebvre'in "tasarlanan mekân" kavramı ile aıklanabilir.

alıřma ayrıca, mekânsal deneyimlerin toplumsal uyumu biimlendirmedeki roln de ortaya koymaktadır. Gmenler, mahallelerde geliřtirdikleri dayanışma ađları, ortak kullanım alanlarında yařanan gndelik karřılařmalar ve kolektif retim biimleriyle yalnızca mekâna tutunmakla kalmamakta; aynı zamanda toplumsal uyumun tařıyıcısı hâline gelmektedir. Bu durum, mekânın toplumsal uyum iin bir aracı deđil, bařlı bařına bir zemin ve aktr olduđunu gstermektedir.

Ancak bu srecin kırılğan olduđu da gzlemlenmiřtir. Kentsel dnřm, ařırı denetim, grnrlk baskısı ve toplumsal gerilimler toplumsal teması zayıflatmakta; geicilikten kalıcılıđa geiřte yařanan atıřmalar uyum srecini sekteye uđratmaktadır. zellikle Suriyeli kadınların kamusal alandaki varlıđına ynelik rahatsızlıklar ve gvenlik sorunları, toplumsal uyumun cinsiyet temelli eřiřsizliklerle de i ie getiđini gstermektedir. Sonu olarak, gmenlerin kentsel mekânda deneyimledikleri retim sreleri, toplumsal uyumun hem tařıyıcısı hem de belirleyicisidir. Ancak bu sre, sadece bireysel stratejilere deđil; planlama, ynetiřim ve toplumsal tanıma ilkeleriyle desteklendiđinde kalıcı ve adil bir uyuma dnřebilir.

6. SONU VE POLİTİKA NERİLERİ

Samsun İlkadım rneđinde yrtlen bu alıřma, gmenlerin kent mekânıyla kurduđu iliřkinin ok boyutlu dođasını gzler nne sermiřtir. Lefebvre'in mekânın retimi kuramı erevesinde geliřtirilen analizler,

göçmenlerin mekânı yalnızca tüketen değil; algılayan, dönüştüren ve anlamlandıran toplumsal özneler olduğunu ortaya koymuştur. Araştırmada elde edilen bulgular, göçmenlerin mekânsal tercihlerinin hem gündelik ihtiyaçlar hem de kültürel pratikler ve sosyal ağlar tarafından biçimlendiğini göstermektedir.

Göçmenlerin mekânsal deneyimleri, toplumsal uyumu biçimlendiren temel dinamiklerden biridir. Ancak bu süreç, yalnızca bireysel çabalarla değil; mekânsal adalet, kapsayıcı planlama ve hak temelli yönetim ilkeleriyle desteklendiği ölçüde sürdürülebilir hale gelir. Bu nedenle göçmenlerin kent mekânıyla kurdukları ilişkinin, toplumsal uyum politikalarının merkezine yerleştirilmesi ve bu ilişkinin çoğulcu, adil ve karşılıklı bir tanıma zemini üzerine inşa edilmesi gerekmektedir.

Bu çok boyutlu bulgular doğrultusunda, mekânsal dışlanmayı azaltan, göçmenlerin katılımını destekleyen ve toplumsal uyumu güçlendiren aşağıdaki öneriler geliştirilebilir:

1. Katılımcı Planlama Mekanizmaları: Göçmen STK'ları, yerel halk temsilcileri ve belediye aktörlerinin bir araya geldiği mahalle temelli planlama atölyeleri kurulmalı; mikro müdahaleler (kamusal oturma alanları, çocuk oyun alanları, kadınlara yönelik güvenli alanlar) birlikte tasarlanmalıdır.
2. Müşterek Mekânların Güçlendirilmesi: Parklar, pazarlar, sosyal merkezler gibi alanlar kültürel karşılaşmaların yaşandığı çoğulcu mekânlara dönüştürülmeli; kolektif üretimi teşvik eden mahalle etkinlikleri ve kültürel programlar desteklenmelidir.
3. Mekânsal Ayrışmayı Önleyici Politikalar: %25 yoğunluk sınırı gibi dışlayıcı uygulamalar yerine sosyal konut politikaları ve karma mahalleleşmeyi teşvik eden stratejiler hayata geçirilmelidir.
4. Hak Temelli ve Yerinden Edilmeye Karşı Koruyucu Yaklaşımlar: Kentsel dönüşüm ve ruhsat baskısı gibi müdahalelerle göçmenlerin yerinden edilmesi engellenmeli; bu grupların barınma, çalışma ve katılım hakları anayasal güvence altına alınarak mekânsal istikrarları desteklenmelidir.
5. Veri Odaklı ve Yerel Ölçekli Araştırmaların Teşviki: Belediyelerin göçmen yoğunluklu mahallelerde veri üretme kapasitesi artırılmalı, yerel gözlem ve katılımcı araştırmalar ile politika tasarımı desteklenmelidir.

Bu öneriler doğrultusunda, Suriyeli göçmenler kent mekânında yalnızca uyum sağlayan edilgen özneler değil; mekânın üretiminde aktif rol oynayan toplumsal ortaklar olarak tanınmalıdır. Planlama ve yönetim süreçleri, göçmenlerin bu üretim sürecindeki rolünü destekleyici biçimde yeniden kurgulanmalıdır. Ancak bu yolla kapsayıcı, adil ve birlikte yaşamaya dayalı bir kent tahayyülü hayata geçirilebilir.

7. KAYNAKÇA

Aksoy, A., & Öztürk, N. (2011). Supplier selection and performance evaluation in just-in-time production environments. *Expert Systems with Applications*, 38, 6351–6359. <https://doi.org/10.1016/j.eswa.2010.11.090>

Atkinson, R., & Flint, J. (2004). Snowball sampling. In M. S. Lewis-Beck, A. Bryman, & T. F. Liao (Eds.), *Encyclopedia of social science research methods* (pp. 1043–1044). SAGE Publications.

- Bayat, A. (2013). *Life as politics: How ordinary people change the Middle East* (2nd ed.). Stanford University Press.
- Brenner, N. (2009). What is critical urban theory? *City*, 13(2-3), 198-207. <https://doi.org/10.1080/13604810902982299>
- Fenster, T. (2005). Gender and the city: The different formations of belonging. *Gender, Place & Culture: A Journal of Feminist Geography*, 12(2), 217-231. <https://doi.org/10.1080/09663690500082500>
- Glick Schiller, N., & Çağlar, A. (2016). Displacement, emplacement and migrant newcomers: Rethinking urban sociabilities within multiscalar power. *Ethnic and Racial Studies*, 39(8), 1285-1299. <https://doi.org/10.1080/01419870.2016.1145711>
- Göç İdaresi Başkanlığı (GİB). (2025). *Geçici Koruma Kapsamındaki Suriyeliler - Mayıs 2025 verileri*. <https://www.goc.gov.tr/>
- Harvey, D. (2008). The right to the city. *New Left Review*, 53, 23-40.
- Lefebvre, H. (1991). *The production of space*. Blackwell.
- Marcuse, P. (1985). Gentrification, abandonment, and displacement: Connections, causes, and policy responses. *Journal of Urban and Contemporary Law*, 28, 195-240.
- Medya ve belediye raporları. (2021-2022). Altındağ olayları sonrası Zabıta ve Valilik duyuruları. (Arşiv belgeleri ve haber kupürleri).
- Milliyet. (2023, Mayıs 4). *Samsun'da 1000 konutluk Kıran projesinde sona gelindi*. <https://www.milliyet.com.tr/yerel-haberler/samsun/ilkadim/samsunda-1000-konutluk-kiran-projesinde-sona-gelindi-6882887p>
- Özbek, M. (2004). Giriş: Kamusal-Özel alan, kültür ve tecrübe. In M. Özbek (Ed.), *Kamusal alan* (pp. 443-501). Hil Yayınları.
- Purcell, M. (2002). Excavating Lefebvre: The right to the city and its urban politics of the inhabitant. *GeoJournal*, 58(2-3), 99-108. <https://doi.org/10.1023/B:GEJO.0000010829.62237.8f>
- Samsun Kent Haber. (2020, Ocak 7). *Samsun'da mültecilerin astığı Arapça tabelalar İlkadım Belediyesi zabıtası tarafından söküldü*. <https://www.samsunkenthaber.com.tr/samsun-da-multecilerin-astigi-arapca-tabelalar-ilkadim-belediyesi-zabitasi-tarafindan-sokuldu/7999>
- Soja, E. W. (2010). *Seeking spatial justice*. University of Minnesota Press.
- T.C. Ticaret Bakanlığı. (2019). *Ticari Reklam ve Haksız Ticari Uygulamalar Yönetmeliği*. Resmî Gazete, 10.01.2015 tarihli ve 29232 sayılı (değ. 01.02.2019). <https://www.resmigazete.gov.tr/eskiler/2019/02/20190201-3.htm>
- Türkiye İstatistik Kurumu (TÜİK). (2023). *Adrese Dayalı Nüfus Kayıt Sistemi Sonuçları, 2023*. <https://data.tuik.gov.tr/>
- Yurdadön Aslan, P., & Yavaş, N. (2018). Mekânın üretimi ve Lefebvre'in mekânsal üçlü kavramsallaştırmasının görünürlüğü: Taksim Gezi Parkı örneği. *Ankara Üniversitesi Sosyal Bilimler Dergisi*, 5(2), 1-20. <https://doi.org/10.14744/planlama.2018.25338>