

# MEKANSAL BAĞLAMDA İÇ MEKAN, MİMARİ VE PLANLAMADA MORFOLOJİK OKUMALAR

# 5

*Nevter ZAFER CÖMERT<sup>1</sup>, Ahmet Murat SAYMANLIER<sup>2</sup>, Zafer  
İslam TAŞDEMİR<sup>3</sup>*

<sup>1</sup> Doğu Akdeniz Üniversitesi/Mimarlık Fakültesi, Mimarlık Bölüm,  
nevter.zafer@emu.edu.tr

<sup>2</sup> Uluslararası Kıbrıs Üniversitesi/Güzel Sanatlar, Tasarım ve Mimarlık Fakültesi, İç  
Mimarlık Bölüm, ahmets@ciu.edu.tr

<sup>3</sup> Karadeniz Teknik Üniversitesi/Mimarlık Fakültesi, İç Mimarlık Bölümü, zaferitasdemir@gmail.com

## ÖZET

*Morfolojik okumalar; mikro ölçekte iç mekân, mezo ölçekte mimarlık ve makro ölçekte planlama düzeyinde, fiziksel biçimleşme ekseninde ortak bir dilin oluşturulmasına olanak sağlayan nitel ve nicel analiz yöntemlerini içermektedir. Bu okumalar, tasarım ve planlama süreçlerine doğrudan girdi sağlayarak, fiziksel çevrenin araştırılmasında etkili bir yöntem olarak kullanılmakta; böylece mekansal kararların bütüncül bir yaklaşımla ele alınmasını mümkün kılmaktadır. Mekansal kararların özellikle parsel, yol ve bina ilişkileri düzleminde oluşturduğu bağıntılar, parsel üzerindeki mimari biçimleşme ve bu bağlamda ortaya çıkan tipomorfolojik özellikleri doğrudan etkilemektedir. Mimari biçimleşme, iç mekân organizasyonunu da belirlemekte; böylece kamusal, yarı kamusal, yarı özel ve özel alanlar arasındaki hiyerarşinin morfolojik ve tipolojik olarak bütüncül biçimde analiz edilebilmesine olanak tanımaktadır. Bu bağlamda, disiplinler arası çalışmaların önemi artmakta; iç mekan, mimari ve kentsel planlama disiplinlerinin bir arada çalışmasıyla kentlerin gelişiminin doğru biçimde analiz edilmesi sağlanmaktadır. Mimari biçimleşme, mevcut doku ile uyumlu prosedürel tipolojik süreçlerle ele alınması, ardından iç mekânın bu süreçten beslenerek biçimlenmesi, kapsamlı morfolojik araştırmaları gerekli kılmaktadır. Bu çalışmanın temel amacı, disiplinler arası etkileşim bağlamında yukarıda belirtilen üç ölçek arasında gerçekleştirilebilecek ortak morfolojik okuma yöntemlerini Lefkoşa kenti üzerinden örnekleyerek tartışmaktır. Yöntemsel olarak, makro ölçekte Lefkoşa Suriçi bölgesinde tarihsel-coğrafi yaklaşımlar benimsenmiş; morfolojik bölgeleme ise bina dönem özellikleri, genetik plan birimleri ve arazi kullanımı kriterleri doğrultusunda yapılmıştır. Bu bölgeleme sonucunda, homojen yapısı dolayısıyla Samanbahçe Mahallesi çalışma alanı olarak belirlenmiştir. Söz konusu alanda, parsellerin yol ile ilişkisi ve mevcut bina izlerinin biçimsel oluşumu tipomorfolojik yöntemlerle analiz edilmiştir. Bu bağlamda, ana bina tipolojilerinin cephe düzenleri üzerinden nasıl ele alındığı ve zaman içerisinde nasıl dönüştüğü irdelenmiş; oranların bina biçimleşme üzerindeki etkileri ortaya konmuştur. İç mekân ölçeğinde ise mekansal organizasyon, plan tiplerinin eklemelenme ve bölünme biçimleriyle birlikte tipomorfolojik yöntemler kullanılarak çözümlenmiştir. Sonuç olarak, morfolojik okumaların kent bütünlüğü ile mimari dokunun*

*orantılı ve uyumlu biçimlenmesine katkı sunduğu; mekânsal örgütlenmenin ise bu iki disiplinin etkileşimsel sürecinin doğal bir sonucu olarak ortaya çıktığı görülmektedir. Morfolojik okumalar, kent, yapı ve iç mekân düzeylerinde kapsamlı analizler yapılmasına olanak sağlayarak, tasarım sürecine bütüncül ve bağlamsal bir temel oluşturmaktadır. Bu çalışma, çok ölçekli analizlerin morfolojik açıdan önemini vurgulamakta ve bu tür disiplinler arası yaklaşımların gerekliliğine dikkat çekmektedir.*

**Anahtar Kelimeler:** Lefkoşa, morfolojik bölgeleme, tipomorfoloji

## 1. GİRİŞ

Kentsel ölçekte morfolojik okumalar kentin biçimlenişi hakkında bilgiyi mekânsal katmanlar aracılığı ile irdelemektedir. Planlama ölçeğinden başlanarak yapılan okumalar mimari biçimlenişe etki etmekte mimari biçimleniş ise iç mekânın şekillenmesine öncülük etmektedir. 1960'lı yıllarda Birleşik Krallıkta planlama bakış açısı ile tartışılmaya başlanan tarihi-coğrafi morfolojik çalışmalar, planlama ölçeğindeki kent formlarını irdelemeye başlamış ve kentte birbirinden farklılaşmaya başlayan morfolojik bölgeleri bu kapsamda ayırtırmaya başlamıştır. Yine aynı yüzyılın başlarında Birleşik Krallıktan bağımsız İtalya'da mimari tipomorfolojik süreçleri irdelemeye başlayan İtalyan ekolü ise sokak ve bölge örüntüsü üzerinde mimari biçimleniş tartışmaya başlamıştır. Bunun yanında yine aynı ekol aslında sadece mimari biçimlenişe odaklanmayarak aynı zamanda iç mekân biçimlenişinin sokak örüntüsü üzerindeki etkileşimini de araştırmaya başlamıştır. Kentin katmanlarını morfolojik bağlamda anlamak için ise kent örüntüsünü nitel ve nicel yöntemlerle analiz ederek kentsel gelişimin nasıl olduğunu mimari biçimlenişin bütüne etkisini ve iç mekân örgütlenmesinin ise bunlar ile nasıl etkileştiğine bakmak gerekir. Bu kapsamda morfolojik okumalar, mekânsal biçimlenmeyi anlamaya yönelik olarak farklı ölçeklerde uygulanan yöntemler bütünüdür. İç mekândan (mikro ölçek), mimari yapılara (mezo ölçek) ve kent ölçeğindeki planlamaya (makro ölçek) kadar uzanan bu analizler; fiziksel çevreyi farklı katmanlarda anlamamıza yardımcı olmaktadır.

Bu yaklaşımlar, tasarım ve planlama süreçlerine doğrudan katkı sağlayarak, karar alma aşamalarında veri temelli ve bütüncül bir bakış açısı geliştirilmesine yardımcı olur. Aynı zamanda, çeşitli ölçekteki mekânsal ilişkiler arasında tutarlı bir dil kurulmasını mümkün kılar. Böylece, morfolojik okumalardan elde edilen bilgiler, daha sürdürülebilir ve anlamlı mekânsal çözümlerin geliştirilmesini destekler. Bunun yanında Kent dokusunun temel bileşenleri olan parsel, yol ve bina ilişkileri, sadece fiziksel çevrenin biçimlenişini değil, aynı zamanda mimari üretimin karakterini de belirleyen başlıca unsurlardır. Parsel üzerindeki yapılaşma biçimi, mimari tasarım kararlarını yönlendirirken; bu kararlar, mekânın nasıl deneyimleneceğine dair ipuçları sunar. Böylece iç mekân organizasyonu, kamusal alandan özel alana uzanan mekânsal bir hiyerarşiyi ortaya koyar. Bu hiyerarşi, yalnızca işlevsel değil; aynı zamanda morfolojik ve tipolojik düzeyde bütüncül bir çözümleme gerektirir.

Bu bağlamda, kentleri anlamının ve değerlendirmenin yolu, farklı disiplinlerin birlikte çalışmasından geçer. İç mekân tasarımı, mimarlık ve kentsel planlama alanlarının etkileşimi, şehirlerin nasıl biçimlendiğini çok katmanlı bir bakış açısıyla çözümlenmeye olanak tanır. Özellikle mimari biçimlenişin, var olan kent dokusuyla uyumlu bir şekilde ele alınması ve bu süreçten iç mekânın doğrudan etkilenmesi, detaylı morfolojik

arařtırmaları vazgeçilmez kilmaktadır. Bu kapsamda bu çalıřma, disiplinler arası etkileřim baėlamında yukarıda belirtilen üç ölçek arasında gerekleřtirilebilecek ortak morfolojik okuma yöntemlerini Lefkořa kenti üzerinden örnekleyerek tartıřmaktır.

## 2. YÖNTEM

### 2.1. Tarihi Kent Merkezleri

Bu çalıřma makro ölçekte MRG Conzen'in tarihi-coėrafi morfolojik analiz yöntemlerini kullanarak Lefkořa suriçinin morfolojik bölgelemelerini yapacaktır. MRG Conzen (1960) İngiltere'nin Alnwick kasabasında yaptığı arařtırması ile morfolojik bölgelemeleri; plan birimleri, arazi kullanımı ve bina tiplerini analiz ederek yapmıřtır. Bu kapsamda plan birimlerini ele alırken binaların parsel ve yol ile iliřkilerini analiz edilerek oluřturmuř, plan birimlerinin karakterlerinin ise arazi kullanımı ile doğrudan iliřkisi olduėunu, parsel büyüklüėü kullanım iliřkisinin ise morfolojik alanın kamusal veya özel veya yarı kamusal alana nasıl olanak saėladığı ile doğrudan iliřkili olduėu savıdır. Bunun yanında binaların dönem özellikleri ile cephedeki malzemelerinin de morfolojik bölgelemede etkili olduėunu savunmaktadır. Bu kapsamda MRG Conzen'in (1960) tarihi-coėrafi yaklařımı, planlama ölçeėinde bölgelerin morfolojik karakterinin okunmasına olanak saėlamaktadır. Makro ölçekte yapılan çalıřmalarda ayrıřan özellikli morfolojik karakter bölgeleri ise mezo ölçekte tipomorfolojik süreçler ile birlikte deėerlendirilerek sokak üzerindeki binaların tipolojisi oluřturulmaktadır. Bu kapsamda bu çalıřmada Muratori ile bařlayarak Cannigia (2001) ile devam eden İtalyan tipomorfolojik süreçler baėlamında ele alınarak irdelenmiřtir. Cannigia (2001) kenti okumanın ilk adınının bina plan biriminden bařladığını öne sürmektedir. Bu kapsamda mekan organizasyonundaki ilk plan örneėinin bir sonraki biçimleniřte bir önceki plan tipolojik oranlarını nasıl ele aldıėını ve iřlevlendirdiėine bakmaktadır, bunun yanında cephe tipomorfolojisinin plan tiplerine göre prosedürel süreçte nasıl deėiřtiėini de doluluk boşluk oranları, malzeme ve yapım tekniklerini de ele alarak tartıřır. Bu kapsamda kentin en küçük birimi olan bina planlarının ve cephelerin bir araya gelerek oluřturduėu kentsel doku ile iliřkiler ve sokak ile cephe baėlamına ise sokakların bina ile birlikte oluřturdukları doku da bu kapsamda incelenir ve karakter alanındaki tipomorfolojik prosedürel süreçler ele alınarak irdelenir. Bu çalıřmada mezo ölçekteki mimarinin tipolojik oluřumu bu kapsamda deėerlendirilecektir. Diėer yandan mikro ölçekte iç mekânın biçimleniři ise yine prosedürel tipolojik deėerlendirme ile yapılarak mekânsal katkının sokak ve avlu ile iliřkisi veya mekândaki morfolojik elemanların süreçte nasıl dönüřtüėü ise mekânsal iliřkilere bakılarak yapılmaktadır. Caniggia (2001) bu kapsamda Como ve Milan (İtalya)'da yaptığı mekânsal arařtırmalar ile mekânsal iřleyiřin kültürel bir olgu olduėunu ancak mekanların kültürler veya yařam biçimleri deėiřtikçe dönüřebileceklerini, ancak bazı morfolojik elemanların deėiřim göstermediėini belirtmiřtir. Bu kapsamda mikro ölçekte arařtırılacak olan iç mekan tipolojileri Caniggia'nın iç mekan tipolojilerinin okunması konusunu ele alarak arařtırılacaktır.

MRG Conzen ve G.Caniggia hiçbir zaman birbirleri ile ortak paydada keřiřmeseler de morfolojik okumaları ele alıř biçimleri benzerlikler göstermektedir. Conzen (1968) planlama ölçeėinden bařlayarak bina ölçeėine inerek kentsel mekanları analiz ederken Caniggia binanın yapısını en küçük birimini inceleyerek bütünde kentsel mekan ile oluřturduėu etkileřime bakmaktaydı. Farklı disiplinlerin bakıř açıları ile kentsel mekanların biçimleniři ve bundan etkilenim bir yandan disiplinler arası çalıřmaların önemini de

ortaya koymaktadır. Diğer yandan disiplinler arası çalışmalarda arada kalan boşluklar da farklı disiplinlerin bir araya gelerek üretecekleri çözümler bütünlük biçimde çözümlenecektir. Böylelikle bütünlüklü olarak bir kentin morfolojik okumaları makro ölçekte mezo ölçekte buradan da mikro ölçekte kadar araştırılmış olacaktır.

**Tablo 1.** Makro-Mezo-Mikro ölçekte Lefkoşa Suriçi Morfolojik Okuma Yöntemi

Ölçek	Bölge	Yöntem	Method
Makro	Lefkoşa Suriçi	Tarihsel-coğrafi yaklaşım	<b>Morfolojik Bölgeleme:</b> *Bina dönem özellikleri, *Genetik plan birimleri *Arazi kullanımı
Mezo	Morfolojik bölgeleme sonucunda belirlene bölge: Samanbahçe Bölgesi	Tipo-morfolojik yaklaşım	<b>Kentsel Doku</b> *Parsellerin yol ile ilişkisi *Ana bina tipolojilerinin cephe *Düzlemlerinde gelişim ve dönüşümü
Mikro	Samanbahçe Sosyal Konutları	Süreç Odaklı tipomorfolojik yaklaşım	<b>Süreç Odaklı Tipoloji</b> *Mekânsal organizasyon, *Plan tiplerinin eklenmesi veya bölünme biçimlenişi

Bu çalışmada Tablo 1'den de görüleceği üzere Makro, Mezo ve Mikro olmak üzere üç ölçek üzerinden Lefkoşa Suriçi örneklem olarak seçilmiştir. **Makro ölçekte** Lefkoşa Suriçi'nin kuzeyde kalan kısmının Tarihsel-coğrafi yaklaşım yöntemi ile morfolojik bölgelemeleri yapılmıştır, bu bölgelemeler yapılırken bölgedeki genetik plan birimleri bina-parcel-yol ilişkileri irdelenerek belirlenmiştir. Diğer bir katman olan bina dönem özellikleri tarihsel gelişime göre gruplanarak haritalanmış ve devamında arazi kullanımı ve bina kullanımları ele alınarak morfolojik olarak birbirinden ayrılan bölgeler tespit edilmiştir. **Mezo ölçekte** ise morfolojik bölgelemeler sonucunda çıkan karakter alanları belirlenmiş ve morfolojik olarak diğer bölgelerden ayrılan bölge örneklem olarak seçilmiştir. Mezo ölçekte yöntem olarak tipomorfolojik yaklaşım seçilmiş ve kentsel doku bu bağlamda irdelenmiştir. Kentsel doku parsellerin yol ile ilişkisi, Ana bina tipolojilerinin cephe düzleminde ele alınarak doluluk boşluk oranlarının dönüşümü, malzemelerin çeşitlenmesi, temel tip, öncü tiplerin ve eşzamanlı varyant tipolojilerin bina cephelerinde ve plan tipolojilerindeki dönüşümüne bakılmıştır. **Mikro ölçekte** ise seçilen konut tipolojisi mekan örgütlenmesine süreç odaklı tipomorfolojik yaklaşım ile bakılmıştır. Bu bağlamda mekânsal organizasyonların birbiri ile ilişkileri plan tipolojilerine göre iç mekandaki eklenmeler ve morfolojik elemanların mevcudiyeti araştırılarak mekânsal ölçekte kullanılan malzemelerin süreç içerisinde tipolojik olarak herhangi bir değişikliğe uğrayıp uğramadığına da bakılarak tipolojiler irdelenmiştir.

### 3. LEFKOŞA SURIÇİ'NİN DÖNEMLERE GÖRE MORFOLOJİK DÖNÜŞÜMÜ

Lefkoşa Suriçi'nin kuruluşu MS 6.yy kadar uzanmaktadır. Ancak ilk kentsel bulgular 1192 yılında adaya gelen Lüzinyanlar dayanmaktadır. 1192 yılında adaya gelen Lüzinyanlar Lefkoşa'yı başkent ilan etmiş ve

Lefkoşa'da ilk surlar kurulmuştur. St. Sofia Katedrali (Selimiye Camii), St. Nikolas Katedrali (Bedesten), Ermeni kilisesi, St. Katerine katedrali (Haydarpaşa Camii) bu dönemde inşa edilmiştir. Lüzinyan konutuna örnek gösterilecek herhangi bir emare olmasa da Lüzinyan döneminde yapılaşmış ancak üzerine Osmanlı döneminde tekrardan inşa edilmiş tek Lüzinyan evi günümüzde halen korunmaktadır.

Venedik Dönemi'nde (1489-1571) kentin 1560 yılındaki Türk saldırılarından korunması için mevcut Lüzinyan surlarının yaklaşık 2/3'ü yıkılarak daraltılmış ve günümüze kadar gelen 11 burca ve 3 giriş kapısının barındıran surlar inşa edilmiştir. Bu surlar İtalya'da bulunan Palmanova surları ile aynı morfolojik yapıya sahip olup organik yol yapısına sahiptir. Bunun Morfolojik olarak en büyük değişiklik ise dere yatağının yönünün değiştirilerek kent surlarının dışarısına taşınması olmuştur. Derenin izleklerinin üzerinde ise kentin en önemli ticaret aksı inşa edilmiştir. Osmanlı Dönemi'nde (1571-1878) mevcut doku korunmuş, kamusal yapılar tekrardan işlevlendirilerek kullanılmıştır. Örneğin St. Sophia katedrali Selimiye Camii, St. Nikolas Kilisesi Bedesten olarak kullanılmış, bunun yanında Venedik Sarayı ise Hükümet Konağı olarak kullanılmıştır. Ancak yıkılan binaların yerine iç avlulu konaklar yapılarak Osmanlı Dönemi konut tipolojisi ve ticari tipoloji oluşturulmuştur. Bunun yanında morfolojik bir eleman olan kamusal çeşmeler kentin bütününe yayılmıştır.

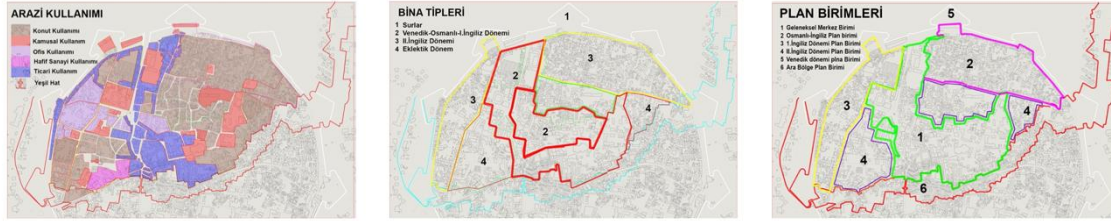
İngiliz Dönemi'nde (1878-1960): kent doğu batı yönünden kuzey güney yönüne doğru genişlemiş ve günümüze kadar korunarak gelmiştir. İngiliz döneminde oluşturulan yeni yasalar ile yollar genişletilmiş ve daha ızgara plan yol tipolojileri kentin batı tarafında inşa edilmiştir. Artan yapılaşma ile birlikte mevcut yeşil alanlar ve bahçeler yerini yapısal elemanlara bırakmıştır. İngilizler Venedik Sarayını yıkıp yerine İngiliz Dönemi kamusal yapılarını inşa ederek koloni kimliğini bu dönemde ortaya koymaya başlamıştır. Devamında yapılan taş yapılar da koloni dönemi konut kimliğini beraberinde getirmiştir. Bunun yanında adada ilk kez düşük gelirli kesimler için ilk toplu konutu (Samanbahçe) planlanarak uygulamaya geçirilmiştir (Yıldız, Özgece, & Taluğ, 2009). 1946 yılında Binalar ve Yollar tüzüğü hazırlanarak planlanmanın ilk adımları atılmıştır.

Kıbrıs Cumhuriyeti (1960-1974) döneminde çok fazla bir eklemleme yapılmamış sadece aradaki boşluklar doldurularak mevcut doku korunmuştur. Bunun yanında bu dönemde boşalan bazı yapılar tekrardan işlevlendirilmiştir. Savaş sonrası dönemde ise 1974-83 arası eklektik binalar yapılmış, savaş sonrası ise boş kalan binaların bir kısmı yeniden işlevlendirilmiştir. 1983'te Kuzey Kıbrıs Türk Cumhuriyeti'nin ilanı ile kamusal kullanımların bir kısmı boş olan binalarda bularak günümüze kadar gelmiştir. Yıkılmış binaların yerlerine ise yeni binalar inşa edilerek günümüzdeki şeklini almıştır.

### **3.1. Morfolojik Bölgelemeler, Tarihsel-Coğrafi Yaklaşım (Makro Ölçek)**

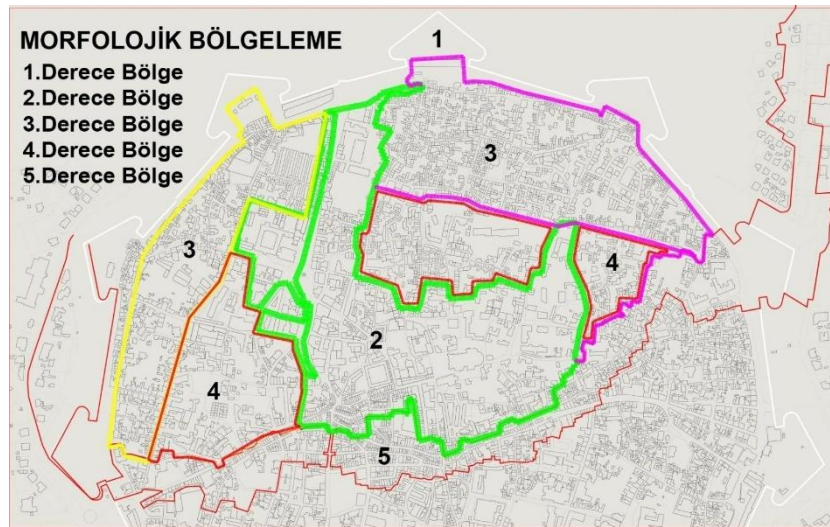
Lefkoşa Suriçi Morfolojik Bölgelemeleri MRG Conzen'in (2004) ayırdığı biçimde 3 başlık altında (arazi kullanımı, bina tipleri, plan birimleri) yapılmıştır. *Arazi kullanımı* konut, kamusal, ofis, hafif sanayi, ticari ve yeşil hat olmak üzere 6 başlık altında değerlendirilmiştir. Şekil 1'den de görüleceği üzere, konut kullanımı alanın büyük bir kısmına yayılmakta, bunun yanında kamusal kullanımların etrafında özellikle mahkemeler ve Polis Binası çevresinde ofis kullanımları daha yaygın olarak gözlemlenmektedir. Ticari aks ise ana kapıdan başlayarak kanlıderenin izinin de bulunduğu yeşil hatta paralel gelişim göstermektedir. Hafif sanayi ise yine 1974'ten önce alışveriş aksı üzerinde olan dükkanların 1974 sonrası boşalması ile bu alanlara konumlanmıştır. *Bina Tiplerine* bakıldığı zaman Surların burçlar ile birlikte ele alındığında bir mimari eleman olarak sınıflandırılmıştır. Her burcun üzerinde bir yapı bulunmakta ve yeşil hat tam ortadan

burçları ikiye bölmektedir. 2. Bölge olarak işaretlenen bölgelemede Lüzinyan Venedik, İngiliz ve Osmanlı Dönemi dokularının gözlemlendiği karma bir bölgedir. 3. Bölge ise daha parçalı izgara sokak dokusu üzerindeki İngiliz dönemi yapılarının rastlandığı bölgelerdir. 4. 1960 sonrası daha eklektik yapıların gözlemlendiği herhangi bir dönem özelliği olmayan yapılar olarak gruplanmıştır.



**Şekil 1.** Lefkoşa Suriçi Arazi Kullanımı, Bina Tipleri ve Plan Birimleri

Şekil 1'de görülen *Plan Birimleri* yol, parsel ve bina ilişkilerinin ele alındığı analiz yöntemidir. Bu kapsamda birinci bölgedeki yapılar yol ile doğrudan ilişkili olup yoldan 2-3 basamak çıkılarak girilmekte bazen ise 2-3 basamak aşağıya inilerek bina girişlerine erişim sağlanmaktaydı. İngiliz dönemindeki plan birimlerinde ise binalarda ise ilk değişiklik mahkeme bina kompleksi ile polis bina kompleksinin yıkılarak tekrardan yapılanması ve bu yapılanma yapılırken duvarla çevrelenip fasıl 96 (yollar ve binalar tüzüğü) kapsamında geriden başlamasıdır. 2. Bölgede ise yine Osmanlı İngiliz dönemi etkileri ile binalar sokaktan başlayarak iç avlu da korunarak konut alanlarının oluşturulduğu gözlemlenmektedir. 3. Bölgede is fasıl 96 yollar ve binalar tüzüğü kapsamında parsel içerisinde binaların geriye çekildiği, yolların genişletildiği ve yollar üzerinde nişlerin oluşturulduğu gözlemlenmektedir. Binalara sundurmadan girilerek ana giriş tanımlanmaktadır. İngiliz döneminde mimari tipoloji farklılık göstermese de plan birimleri parsel-yol-bina ilişkileri farklılıklar göstermeye başlamıştır. Ancak bu bölgede bulunan toplu konutlar Osmanlı dönem özelliklerini yansıtmakta, plan birimi olarak İngiliz dönemi gibi görünse de yaşam biçimi olarak Osmanlı izlerini taşımaktadır.

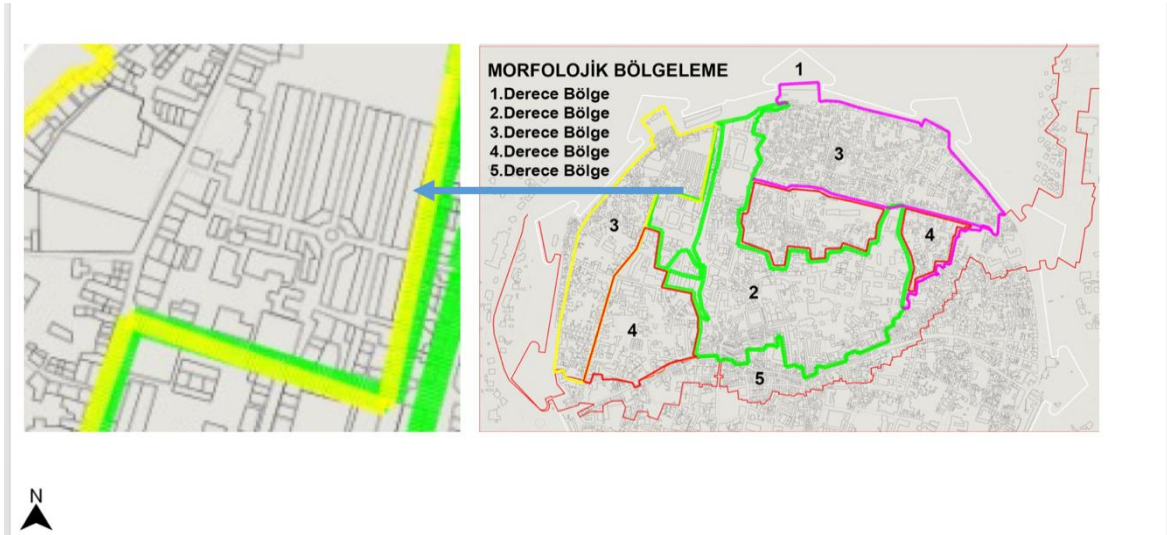


**Şekil 2.** Lefkoşa Suriçi Morfolojik Bölgelemesi

Şekil 1'deki 3 morfolojik eleman çakıştırıldığı zaman elde edilen sonuçlara göre, surlar ve burçlar 1. derece morfolojik bölge olarak sınıflandırılmıştır. 2. Morfolojik Bölge ise ticari ve kamusal fonksiyonların yer aldığı bölge olarak saptanmıştır. 3. morfolojik bölgede ise geleneksel konut tipolojilerinin yer aldığı, plan birimlerinin sokak ile doğrudan ilişkili olduğu ve sur giriş kapılarının yanında yer alan bölgeler olarak sınıflandırılmışlardır. 4. Bölgede ise gerek eklektik gerekse yeşil hatta yakın parsel ve bina oranlarının da değiştiği ve yol tipolojisinin diğerlerine göre farklı gösterdiği karakter alanları olarak gözlemlenmiştir. Şekil 2'den de görüleceği üzere 5. Bölge ise 2. derece tipolojisine yakın olsa da tampon bölgede yer aldığından şu anda kullanım farklılığı oluşmuş bunun yanında olası bir çözüm sürecinde ise binaların ömrünü doldurup doldurmadığına bakılarak farklı plan birimleri olabileceğinden bu morfolojik alan ise 5. bölge olarak gruplanmıştır.

### 3.2. Kentsel Doku Tipo-Morfolojik Yaklaşım (Makro Ölçek)

Morfolojik bölgelemelerden çıkan sonuca göre, 3. morfolojik bölgede özellikli karakter alanı olarak ayırılan Samanbahçe toplu konutları tüm sur içi dokusuna bakıldığı zaman diğer plan birimlerinden gerek kullanım gerekse tipolojik olarak farklılıklar göstermektedir. Şekil 3'ten de görüleceği üzere bu analizler sonucunda öncelikli olarak Samanbahçe bölgesinin tipomorfolojik yapısının incelenmesi gerekliliği ortaya çıkmıştır.

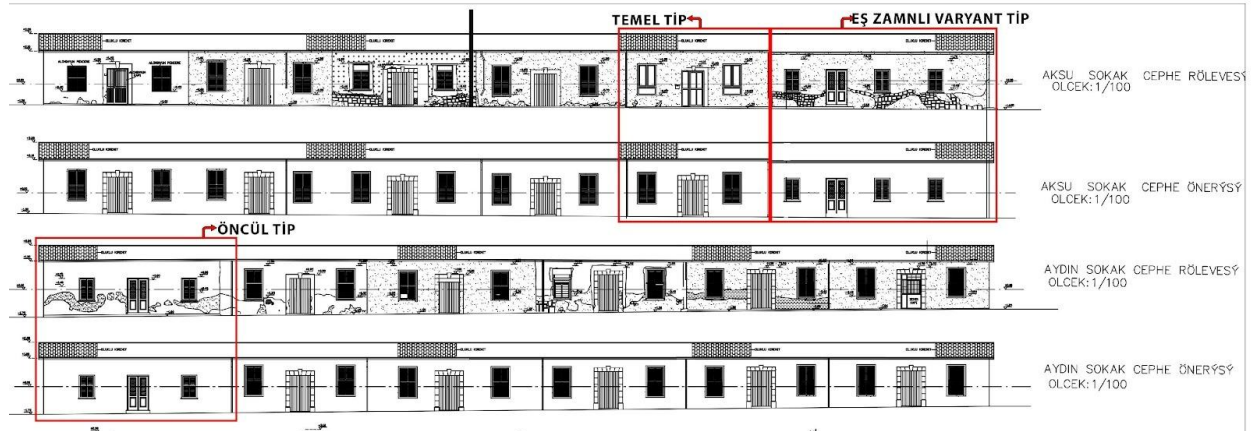


Şekil 3. Lefkoşa Sur içi Samanbahçe

Bölge, İngiliz egemenliğinin ilk yıllarında inşa edilmiştir ve bugün üçüncü sınıf tarihi anıt olarak listelenmiştir (Evkaf, 2004). Bu bölge yüz yılı aşkın bir süredir düşük gelirli aileler tarafından iskan edilmekte ve Evkaf Vakfı tarafından yönetilmektedir. Kesin tarihi bilinmemekle birlikte kayıtlar 1894 yılına gelindiğinde Samanbahçe'nin kısmen inşa edildiğini ve "Şaban Paşa Evleri" olarak adlandırıldığını gösteriyor (Evkaf, 2004; Yıldız & Manioğlu, 2015). Bu alan surlarla çevrili şehrin sakinleri için meyve ve sebze yetiştirmek için kullanılan birkaç bahçeden biriydi (Evkaf, 2004; Yıldız & Manioğlu, 2015). Bu kapsamda tarihi belgelere göre Evkaf heyeti Musa İrfan Bey, Samanbahçe Konut Projesi'ni hazırlamış ve uygulamaya başlamış ancak tamamlayamamıştır. Kompleks, şehirdeki şehir planlamasının en eski örneği olmasının yanı sıra, düşük gelirli aileleri desteklemek için bir sosyal konut geliştirme projesi olarak da önemlidir (Yıldız & Manioğlu, 2015; Aygenç, Özburak, & Uzunoğlu, 2020). Komplekste aşamalar halinde inşa edilmiş, en erken

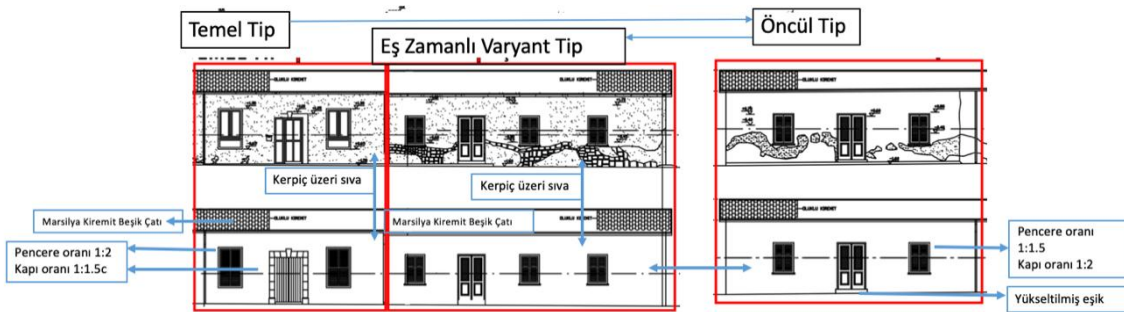
ve çoğunluğu 1900 yılına kadar tamamlanan 72 ev bulunmaktadır; 1949 yılında yeni evler eklenmiş ve son olarak 1955 yılında yapılan son eklemelerle proje tamamlanmıştır (Erbilen, Sönmez, & Eray, 2022).

İngiltere'den ithal edilen bir şema olan paralel organize doğrusal sokaklar, surlarla çevrili Lefkoşa şehrinin organik dokusuna yeni bir kentsel doku oluşturmuştur. Tek katlı evler sırt sırta dizilip sıralar halinde yerleştirilmiş, trafiğe kapalı dar sokaklar, bahçeleri ve merkezi bir meydanı oluşturmuştur. Samanbahçe kentsel yerleşimi, düz kuzey-güney ve doğu-batı yönelimli izgara sokak sistemini takip eder (Erbilen, Sönmez, & Eray, 2022).



Şekil 4. Samanbahçe sokak tipolojisi

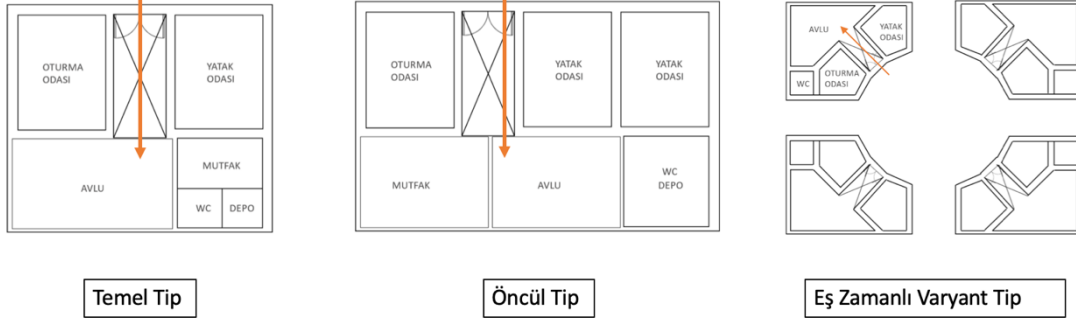
Şekil 4'ten de görüleceği üzere cephe çalışmalarında 3 tipolojik karaktere rastlanmıştır. Bunlardan temel tip (Şekil 5) olarak alınan alanda kapı ortada olmak üzere 1:1,5 oranında pencereler girişin etrafında simetrik olarak konumlanmakta ve kapı çevrelerinde sarı taş çerçeve, pencerelerde ise kahverengi ahşap kepenkler bulunmaktadır. Öncül tiplerde ise pencere oranları 1:2 olarak gözlemlenmekte ve kapı oranı da yine temel tipin 1:1,5 oranında küçülmektedir. Eş zamanlı varyant tipolojilerinde ise öncül tipe ek bir birim daha pencere modülü tekrarlanmıştır. Çatı tipolojileri tümünde aynı karakteri göstermektedir.



Şekil 5. Samanbahçe Konut Tipolojisi

Bina plan tipolojilerine bakıldığı zaman her biri 85 m<sup>2</sup>'dir. Standart konutların orijinal planında ana giriş kapısı ilk olarak ortadaki ana oturma odasına açılmakta ki bu oda çok küçük bir avluya açılan açık uçlu bir sofadır. Dar sokağa 1 ila 2 oranında açıklıkları olan iki yatak odası, kanepeler / ana odanın iki tarafında düzenlenmiştir. Şekil 6'dan da görüleceği üzere, temel tip simetrik organizasyona sahip ana giriş kapsının





**Şekil 7.** Süreç Odaklı Mekan Tipolojisi

Tipik konut planında mutfak ile banyo alanlarının birleşik olması, en fazla tadilatın buralarda yapılmasına neden olmuş; bu iki alan birbirlerinden koparılmıştır. Kullanıcıların çoğunluğunun tercih ettiği bu değişiklik ile mutfak alanı ferahlatılmış, mahremiyetin her birey için önemli olduğu banyo alanı tuvalet ile birlikte diğer alanlardan yalıtılmıştır. Mutfaktan koparılan banyo ve tuvalet alanı genellikle, iç avlunun bir kısmı kapatılarak yine mutfağın yanında konumlandırılmıştır (Aygenç, Özbürak, & Uzunoğlu, 2020). Söz konusu değişikliği gerçekleştirmeyerek tipik konut planını kullanmaya devam edenler bulunduğu gibi, banyo ve tuvalet alanını mutfaktan koparmadan, bir duvar aracılığı ile ayırarak kullananlar da vardır. Bunun yanında yaşam alanındaki şömine ve önceleri mutfak için pişirme alanı olarak kullanılan alan da bu konutlardaki morfolojik elemanlardan bir tanesidir. Avlunun da günlük yaşamda mekânın bir parçası olarak kullanılması da tipomorfolojik olarak bu konutları birbirinden ayırmaktadır. Temel tip öncül tip ve varyant tipler yine süreç odaklı tipomorfolojide kullanıldığı şekilde kullanılmıştır.

## 4. SONUÇ

Bu çalışma, kentlerin fiziksel biçimleniş süreçlerini anlamada morfolojik okumaların oynadığı belirleyici rolü ortaya koymaktadır. Kent ölçeğinden yapı ve iç mekân düzeyine kadar uzanan çok katmanlı analizler, yalnızca mekânsal biçimlenişin değil, aynı zamanda farklı disiplinler arası etkileşimlerin de kavranmasına imkân tanımaktadır. Morfolojik okumalar; planlama, mimarlık ve iç mekân tasarımı gibi birbirinden farklı ancak ilişkili disiplinlerin ortak bir zeminde buluşmasına katkı sunmakta, bu etkileşim üzerinden oluşan mekânsal örgütlenmeyi anlamlandırma olanağı yaratmaktadır.

Araştırma kapsamında ulaşılan bulgular, morfolojik analizlerin, kent dokusunun bütüncül ve uyumlu biçimde değerlendirilmesine olanak sağladığını ve bu bağlamda mimari tasarım sürecine güçlü bir bağlamsal temel sunduğunu göstermektedir. Özellikle parsel, yol ve yapı ilişkilerinden kaynaklanan mekânsal dinamiklerin, iç mekân organizasyonu üzerindeki etkileri, morfolojik yaklaşım aracılığıyla sistematik biçimde okunabilmektedir. Bu durum, tasarım kararlarının rastlantısal ya da yalnızca estetik temellere dayanmasının önüne geçerek, tarihsel, sosyal ve çevresel bağlamın da sürece entegre edilmesini mümkün kılmaktadır.

Çok ölçekli analizlerin sunduğu olanaklar, yalnızca fiziksel mekânın betimlenmesiyle sınırlı kalmamakta; aynı zamanda kentsel gelişim modellerinin eleştirel biçimde yeniden değerlendirilmesine de zemin

hazırlamaktadır. Bu bağlamda, morfolojik yaklaşımların, sürdürülebilirlik, kimlik, mekânsal bütünlük ve sosyokültürel bağlam gibi kavramlarla kurduğu ilişki, çağdaş planlama ve tasarım pratikleri açısından önemli bir metodolojik dayanak sunmaktadır.

Sonuç olarak, morfolojik okumalar hem analitik bir araç hem de tasarıma yön veren bir rehber olarak değerlendirilmeli; bu okumaların disiplinler arası bağlamda daha da derinleştirilerek uygulanması, mekân üretim süreçlerinin daha sağlıklı, bütüncül ve nitelikli şekilde gerçekleştirilmesine katkı sağlayacaktır.

## 5. KAYNAKÇA

- Aygenç, B., Özbek, Ç., & Uzunoğlu, S. S. (2020). Yer Aidiyeti ve Bağlanma Duygusunun Konut Sakinleri Açısından İncelenmesi Samanbahçe Konutları Örneği. *Revista Amazonia Investiga*, 91-107.
- Caniggia, G., & Maffei, G. L. (2001). *Architectural Composition and Building Typology: Interpreting Basic Building*. Florence: Alinea Editrice.
- Conzen, M. (1960). *Alnwick, Northumberland: A Study in Town-plan Analysis*. London: Institute of British Geographers Publication.
- Conzen, M. (1968). *The use of town plans in the study of urban history*.
- Conzen, M. (2004). *Thinking About Urban Form: Papers on Urban Morphology, 1932-1998*. Peter Lang.
- Erbilen, S. Ü., Sönmez, M. G., & Eray, Ç. (2022). Bir Mahallenin Seyir Defteri. *Uluslararası Sosyal Bilimler Akademik Araştırmalar Dergisi*, 40-50.
- Evkaf. (2004). *Proposal for the Restoration of Samanbahçe Social Housing Estate*. Nicosia.
- Yıldız, D., & Manioğlu, G. (2015). Evaluating Sustainability and Energy Efficiency of a Traditional Housing: The case of the Samanbahçe Settlement in Cyprus. *ITU journal of Faculty of Architecture*, 205-220.
- Yıldız, D., Özgece, N., & Taluğ, M. (2009). Regeneration of a Traditional Residential Area: Samanbahçe Social Housing in the Walled City of Nicosia. *Livenarch 2009 International Conference* (s. 1067-1082). Trabzon: 1067-1082.