

YILLAR İÇİNDE TRABZON'UN KENTSEL DEĞİŞİMİNE BİR BAKIŞ

Mustafa Reşat SÜMERKAN¹

¹ Karadeniz Teknik Üniversitesi, Mimarlık Fakültesi, Mimarlık Bölümü, Emekli Öğretim Üyesi

Tarihçilere göre Trabzon, M.Ö. 700'lü yıllarda kurulmaya başlandığı varsayılan bir Karadeniz kentidir. Anadolu'nun Kuzey Doğu sahilinde konumlanmıştır. Trabzon, tarihsel geçmişini binalarına, sokaklarına da yansıtabilmiş, Karadeniz'de önde gelen bir kentti. (Görsel 1). 1900'lü yıllarda nüfusunun ve bina sayılarının artması, otomobillerin de kent yaşantısına dahil olmasıyla geniş caddelere olan gereksinimlerden söz edilmeye başlandı. 1960'lı yıllarla birlikte de bu düşünceler Trabzon kenti için planlanarak uygulanmaya geçildi. Ne yazık ki bu uygulamalar kentin tarihsel görünüşünün ve görsel hafızasının da yitirilmesine sebep oldu.



Görsel 1: Doğu yönden çizilmiş gravür. Trabzon limanı ve kent görünüşü. (Tournefort, 1717).

1. KENTE DOĞUDAN GİRİŞ

"Yıllar İçinde Trabzon'un Kentsel Değişimine Bir Bakış" konulu bu sunumumda, Trabzon kentsel ortamının 1870'li yıllardan günümüze kadar olan değişim süreci 180 slayt ile anlatılmaya çalışılmıştır. Sunumun ilk görsellerine, kente doğu yönden giriş geleneği baz alınarak ilgili fotoğraflarla başlanmıştır.

Anadolu'nun doğusunda konumlanmış bir kente girişin doğu yönden yapılması garip karşılanabilir. Alışkanlıklarla gelenek kazanmış gibi görünen bu durumun gerekçeleri ise şöyle açıklanabilir: Yaklaşık 1950'li yıllardan önce karayolu ile Trabzon'a giriş son derece zordu. Çünkü, yerleşimleri birleştiren yollar, ancak yürüyerek ya da binek hayvanlarıyla ulaşım sağlayabilen dar patikalar şeklindeydi. Bu sebeple uzak yörelerden kente ulaşım ancak deniz yolu ile sağlanabiliyordu. Kent yerleşiminin doğusunda yer alan ve doğal oluşumuyla batı rüzgarlarından korunmuş bir koy şeklindeki Trabzon limanı, deniz ulaşımının da iskelesi idi. Açıkta demirleyen gemiler, yolcu ve yüklerini kayıklar yardımıyla sahile ulaştırıyor, aynı şekilde yolcu ve yük alıyorlardı (Görsel 2, 3).



Görsel 2: Trabzon kent ve çevresini gösteren harita. (Longmans, Green. 1898)



Görsel 3: Trabzon iskelesi. Liman olarak kullanılıyordu. 1919

Yine Trabzon kent yerleşiminin doğusunda yer alan Değirmendere vadisi ve ırmağı, Doğu Karadeniz sıradağlarında önemli bir ulaşım noktası olan Zigana geçidine kadar uzanıyordu. İpek yolunun, ana güzergahtan ayrılan tek bir kolu da bu vadiyi izleyerek Karadeniz'e ulaşırdı. Uzakdoğudan gelen kervanlar sahile varınca batıya dönerek kente girişlerini sağarlardı (Görsel 4,5).

1957 yılında havayolu ulaşımı için inşa edilen havaalanı kentin doğu yönünde konumlanmıştır. 1974 yılında hizmete açılan şehirlerarası otobüs terminali de yine kentin doğusunda, Değirmendere vadisine oldukça yakın konumdadır. Kısaca, Trabzon kentine giriş doğu yöndendir.

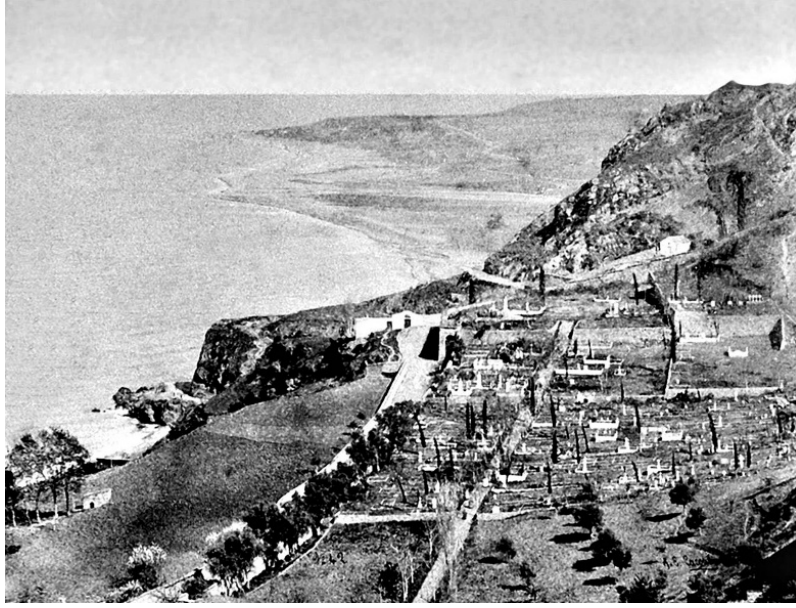


Görsel 4: Değirmendere vadisinin denizle buluştuğu alan. 1950'ler.



Görsel 5: Aynı açıdan Değirmendere vadisi. 1975

Havaalanından başlayan görseller, liman sahilinde yer alan Çömlekçi Mahallesi varmadan önce, ilginç bir doğal yapıyı da örnekler. Burada, doğudan Trabzon'a girişi 1910 öncesinde fiziksel olarak denize kadar engelleyen ve kayalardan oluşan bir sırt vardır. Bu sırt, Boztepe'nin doğu eteğinden başlayarak denizle buluşan, doğal bir sur görünümündedir. Kayalar denize ulaşır ve küçük bir burun oluşturur. Bu burundan kente girilebilmesi için, kent yönetimi tarafından kayaların kesildiği anlaşılmaktadır. Eski haritalarda da görülen burun "Eleusa" adıyla bilinir (Görsel 2, 6, 7) ve Eleusa sözcüğü de "şefkatli dokunuş" anlamı taşır. Kucağında "küçük İsa'ya sarılmış Meryem" tablolarından bazılarında Eleusa adı verilmiştir. Denizin kucakladığı bu doğal burunun da tanımını bu sözcükten aldığı düşünülebilir. 1901 yılında Eleusa burnuna küçük bir mendirek ilavesi yapımına başlanmış ve 1906 yılında tamamlanmıştır (Görsel 7).



Görsel 6: Çömlekçi mahallesi doğu ucunda Eleusa burnu ve sağda hristiyan toplumu mezarlığı. 1880'li yıllar..



Görsel 7: Eleusa burnuna 1906 yılında eklenen mendirek. Trabzonlu aileler mendirek ucuna gezinti yapıyor. 1906.

Trabzon'un ticaret tarihinde en önemli altyapı ögesi limanıdır. Bu konuda yüzlerce yıl kente ve bölgeye hizmet eden ve doğal yapısıyla karayel rüzgarından korunmuş bir koy olan Trabzon limanının teknik yapılanması 1947 yılında ihale edilmiş ve 1954 yılında da çağdaş görünümüyle hizmete açılmıştır (Görsel 8)



Görsel 8: Trabzon liman inşaatı tamamlanmak üzere... 1956 yılında tamamlanan TMO silosu ve sahil yolu inşaatları da henüz başlamamış. 1952.

2. TRABZON'UN SOSYAL MERKEZİ: MEYDAN

Trabzon'un tarihsel gelişiminde sosyal bir merkez görevini üstlenen ortam, günümüzdeki meydan alanıdır. Yıllar içinde Gavur meydanı, Meydan-ı şarki, Belediye meydanı, Atatürk meydanı / alanı adlarıyla bilinip anılmıştır. 1900'ler öncesinde bu alan, yalnızca ipek yolu kervanlarını oluşturan katır ve develerin yüklerinin indirildiği bir alandı. Ayrıca yük hayvanlarına su ve yiyecekler de burada veriliyordu (Görsel 9). 1880'li yıllarda bu meydan ağaçlandırılmaya başlanmış ve cumhuriyet döneminde nitelikli bir park ortamına dönüştürülmüştür (Görsel 10).



Görsel 9: Meydan alanı. Kervanların yükleri boşaltılıp su ve yiyecek ihtiyaçları gideriliyor. En solda, yıkılan Suluhan görülüyor. 1870.



Görsel 10: Meydan park. 1941

Meydan alanına, çevresindeki yakın ve uzak semtlerden toplam 10 cadde ulaşır. Yukarı yönde ise, eklenmiş görünümde Taksim Meydanı bulunmaktaydı (Görsel 11). Taksim meydanı, adını 1930'lar öncesinde bu alanda bulunan "Su Taksimât Deposu"ndan almıştır. Değirmendere'den kapalı bir kanalla taşınan su, bu depoda toplanıyor ve daha aşağı kotlardaki üç mahalleye dağıtılıyordu. Bu adı taşıyan diğer bir örnek ise yalnızca İstanbul'da bulunmaktadır. Ne yazık ki üzerinden viyadüklerle geçirilen Tanjant caddesi (Yavuz Selim bulvarı), yüzünden Taksim meydanı geleneksel niteliğini yitirmiştir (Görsel 12). Geçmişte, Taksim

meydanının güney yönünde de büyük bir mezarlık bulunuyordu. Rus işgalinde zarar gören bu alan, 1930'lu yılların sonlarında çalışmalar başlatılarak günümüzdeki Fatih Parkı'na (eski adıyla Aşıklar Parkı) dönüştürüldü. (Görsel 13)



Görsel 11: Taksim meydanı. 1980'ler.



Görsel 12: Taksim meydanı. 2025



Görsel 13: Boztepeden Meydan ve çevresinin görünümü. Taksim meydanı ile Fatih parkı yerindeki boş alan görünüyor. 1920'ler.

Meydan alanından başlayarak batı yönde ulaşım sağlayan ve denize paralel 3 ana cadde bulunmaktadır. Bunlardan sahile yakın olanı Kunduraçılar Caddesi, orta konumdaki Maraş Caddesi ve daha güneydeki de Uzun Sokak'tır. Bu üç cadde arasında ortalama 50 - 70 m. gibi uzaklıklar vardır ve çok sayıda ara sokakla da birleşmişlerdir...

Kunduraçılar Caddesi Meydan alanından başlayıp geleneksel özelliğini günümüzde de koruyan Kemeraltı ve Pazarkapı çarşılarına ulaşım yoluydu. İpek yolundan gelen kervanlar bu caddeyi izleyerek çarşı alanına ulaşırlar, yüklerini buradaki depo ve arastalara boşaltırlardı.

Orta konumda bulunan cadde, günümüzde Maraş Caddesi adıyla bilinen caddedir. Kahramanmaraş kentinde bir caddeye "Trabzon Caddesi" adı verildiği için, Trabzon'da da Maraş adının bu caddeye verilmesi uygun bulunmuştur. Maraş Caddesi geçmişte binaların arka avlularını birleştiren dar bir aralık gibiydi. 1916 - 18 yıllarındaki işgal döneminde, Ruslar tarafından planlanarak, batı surlarındaki Kalekapı'ya kadar ulaşan geniş bir cadde görünümüne dönüştürüldü.

Maraş caddesi güneyindeki sokak da Uzun Sokak adıyla bilinen ve kaliteli mağazaların dizili olduğu en eski ulaşım sokaklarından biri olarak niteliğini korumaktadır. .

1963 yılında sahil yolu, 2005'te Tanjant yolu (Yavuz Selim Bulvarı) ve son olarak da 2023 yılında Kanuni Sultan Süleyman Bulvarı'nın kent içi bölümünün de eklenmesiyle Trabzon, denize paralel toplam 6 cadde ve bulvar ile biçimlendirilmiş ve yönlendirilmiş oldu.

3. TABAKHANE VE ZAĞNOS VADİLERİNİN KUCAKLADIĞI SURLAR

Meydan alanından batı yöne yüründüğünde yaklaşık 800 m. sonra tabakhane vadisi ve tarihi Trabzon surları ile karşılaşılır. Sur içi ortamı, Tabakhane ve Zağnos vadileri arasında yüksek, düz ve güvenli bir alandır. O sebeple eski yıllarda krallar, valiler bu alanda yaşantılarını sürdürmüşlerdir. Kabaca uzun bir dikdörtgen biçimindeki Trabzon kalesi; Aşağı Hisar, Orta Hisar ve Yukarı Hisar adlarıyla üç bölümden oluşmaktadır. Her bölüm, yine surlarla birbirinden ayrılmış ve bağımsız alanlara dönüştürülmüştür. Saray yerleşimi için de Yukarı Hisar seçilmiştir. Doğal taşlarla yapılmış eski Tabakhane ve Zağnos köprülerinden geçilerek Ortahisar'a girilir (Görsel 14, 15, 16, 17, 18). Bu köprülerin güneyinde bulunan Tanjant yolu, ne yazık ki surlar kırılarak Ortahisar'dan geçirilmiştir.



Görsel 14: Tabakhane vadisi. Aynı açıdan üstte 1940'lar, altta 2017 yılından görüntüler



Görsel 15: Ortahisar. 1933 yılında yapımı tamamlanan valilik binası. 2009



Görsel 16: Zağnos köprüsü ve Ortahisar evleri. 2008



Görsel 17: Zağnos vadisi. Aynı açıdan görünüş. Üstte 1934, altta 2008 yılı



Görsel 18: Zağnos vadisinde Tanjant viyadüğü tamamlanarak hizmete açılmış. 2003

4. ZAĞNOS MEYDANI VE KABAK MEYDAN

Zağnos vadisinin batı yönündeki meydana da Zağnos Meydanı denilmiştir (Görsel 19). Bu alanın güneyinde Atapark bulunmaktadır. 1930'lar öncesinde Atapark'ın yerinde İmaret mezarlığı bulunmaktaydı. Mezarlık boşaltılarak parka dönüştürülmüştür. Geçmişte Zağnos meydanı batısı geniş, boş ve "Kabak meydan" adıyla bilinen ağaçsız bir alan olup, Osmanlı döneminde askerlerin talim ve atış alanı idi. Cumhuriyet sonrası, futbol karşılaşmalarının ve bayram törenlerinin yapıldığı alanlara dönüştürüldü. Günümüzde Avni Aker stadyumu, Trabzon Lisesi, çocuk oyun alanları, Numune ve SSK hastaneleri bu alan ve çevresinde yer almışlardır (Görsel 20).



Görsel 19: Zağnos meydanı. 1964



Görsel 20: Kabak meydan. 1930'lu yıllar

5. TRABZON SAHİLİ

1960 yılı öncesinde kent sahili, tarihsel binaların da dizili olduğu, kumsalların denizle buluşma sağladığı, ahşap teknelerin sahile çekildiği bir ortamdı. Sahillerin güzelliği, Trabzon'u gösteren kartpostalların da önde gelen konuları arasındaydı. 1959 yılında başlatılan sahil yolu yapımı ile Trabzon bu güzel ortamını da yitirmiştir.

Trabzon insanının denizle buluştuğu sahil, eski Ceneviz kalesi olarak da bilinen Kalepark önünden başlayarak batı yönünde uzanırdı (Görsel 21). Kalenin hemen önünde Ganita (Kanita) çay bahçesi ile güzel bir kumsal yer almıştı. Ganita, Trabzonlu sanatseverlerin hayal güçlerini tetikleyen ve sanatsal konularda, etkinliklerde ortak kararlar almalarını sağlayan bir buluşma noktasıydı (Görsel 22, 23, 24).



Görsel 21: Kalepark ve Ganita. 1895.



Görsel 22: Ganita sahili ve çay bahçesi. 1953



Görsel 23: Ganita çay bahçesinden sahile bakış. 1945



Görsel 24: Ganita çay bahçesinden yeni yapılan sahil yoluna bakış. 1962

Ganita'nın 200 m. batısında da bir katedral ile tarihsel bir okulun ve eski evlerin dizili olduğu Kemer kaya mahallesi yerleşikti (Görsel 25, 26,27).



Görsel 25: Ganita ve Kemer kaya sahilleri. 1905



Görsel 26: Kemer kaya mahallesi. 1950'ler



Görsel 27: Kemer kaya mahallesi 1980'ler

Kemerkaya batısındaki kumsal da Trabzon surlarının denize ulaştığı, Moloz sahiline kadar devam ediyordu. Bu sahil, geçmişte Trabzon'a balık, meyve, sebze, tahıl türleri, odun vb. taşıyan teknelerin de durak noktasıydı (Görsel 28, 29). Kumsal alanlar, Moloz sahilinin devamı olarak batı yönünde Faroz mahallesine doğru devam ediyordu (Görsel 30).



Görsel 28: Kemeraltı çarşısı sahil görünüşü. 1940



Görsel 29: Kemeraltı çarşısı sahil bulvarı. 2025



Görsel 30: Moloz burcu önlerinden batıya bakış. Geride Faroz mahallesi. 1950

Daha batı yönde, Ayasofya Kilisesi / Camisi önlerinden başlayan ve 2 - 3 km. devam eden kumsal da, özellikle yaz döneminde ailelerin piknik ve denizle buluşma ortamıydı. Daha sonrasında yer alan Akyazı sahili de aynı nitelikleri taşıyan bir kıyı idi (Görsel 31,32).



Görsel 31: Akyazı mahallesi sahili. 1975



Görsel 32: Akyazı mahallesi sahili. 2022 (Google Earth)

6. SON SÖZ

Bir kentin eski yıllardan kalmış görsel dokusunun; yani binalarının, sokaklarının, ağaçlarının hatta zemindeki taşlarının varlığı, sizin o kente ait olduğunuzu anımsatır. Yaşadığınız ortamda sizi çocukluğunuza götürecek her türlü anıları anımsatan, özellikle görsel nesne kalmamışsa; siz orada kendinizi kısa süre önce başka bir kentten tayinle gelmiş gibi algıyorsunuz. Anılar olmadan yaşamak oldukça sıkıcı ve zordur. (Görsel 33, 34).



Görsel 33: Boztepe'ye bakış. 2018



Görsel 34: Boztepe'ye bakış. Kanuni Sultan Süleyman bulvarı, Boztepe tüneli. 2025